

Střední škola umění a designu
a
Vyšší odborná škola restaurátorská v Brně

Návrh na restaurátorský zásah

nábytek v bytě Richarda Herdana
Staré Brno-Hlinky 117/46 byt č. 5

Úvod

Část A

Vypracovali studenti 2. KRN VOŠ Francouzská Brno pod vedením
Mgr. Radka Ryšánka, Ph.D.:

Bc. Hana Chvílová
Bc. Veronika Kroufková
Tereza Hlouchová
Daniel Pivoňka
Jan Holík
Jan Klečka
Petr Fiala
Vojtěch Petřek

Brno, jaro 2022

Zařazení kulturní památky

Název	<i>Dochované prvky mobiliáře a vestavěného nábytku v bytě Richarda Herdana</i>
Kulturní památka REJST. Č. ÚSKP	<i>106771</i>
Katalogové číslo	<i>2000007144 - chráněno jako součást kulturní památky</i>
Kraj	<i>Jihomoravský kraj</i>
Okres	<i>Brno-město</i>
Obec	<i>Brno</i>
Část obce	<i>Staré Brno</i>
Katastrální území	<i>Staré Brno</i>
Adresa	<i>Hlinky 117/46</i>
Typ	<i>Nábytek</i>
Kategorie	<i>Nábytek</i>
Sloh	<i>Funkcionalismus</i>
Vznik	<i>1932-1933</i>
Majitel	<i>Městská část Brno-střed</i>

Obsah

1. Základní souvislosti.....	3
2. Historie	4
3. Autorství úprav interiéru	5
4. Popis bytu	6
5. Historické fotografie	8
6. Fotografie analogických interiérů	15
7. Koncepce provedení restaurátorských prací	19

1. Základní souvislosti

V průběhu srpna 2020 byl veřejnosti odhalen byt z poloviny 30. let 20. století. Při této příležitosti NPÚ přislíbilo vypracovat pasportizaci a inventarizaci bytu, kterou bylo pověřeno Metodické centrum moderní architektury v Brně. Pasportizace a inventarizace bytu zahrnuje vlastní průzkum bytu a zpracování náležité dokumentace k bytu č. 5 nacházejícího se v 3. NP v objektu budovy č. p. 117/46 stojící v ulici Hlinky v Brně v katastru Starého Brna.

Budova č. p. 117/46 tvoří historicky a majetkoprávně se sousední stavbou (115/46a) „dvojdom“ s nájemními byty. Dům i s okolními pozemky získali od různých vlastníků v roce 1894 manželé Wenzl a Pauline Jedličkovi, kteří zde postavili stávající třípodlažní dvojdom.

Dům č. p. 117/46 vznikl na místě staršího objektu, který byl situován ve stávající stopě. Byl pravděpodobně přízemní až dvoupodlažní, se sedlovou střechou s okapovou orientací do ulice, jak bylo v této části u historické zástavby do konce 19. století obvyklé. Druhá část dvojdomu č. p. 115/46a vznikla současně s první částí v místech proluky sloužící k vjezdu do cihelny, která měla své provozy v dnešní zahradě. Dům lze na základě stylových podobností, použitých architektonických článků a dekorativních prvků (sochy, kovové zábradlí atp.) připsat významnému brněnskému staviteli Františkovi (Franz) Pawlů, který jej dokončil v roce 1898 (vročení na fasádě).

Oba domy spolu vytvářejí v urbanistických souvislostech (uliční fronta) a sjednocenou architektonickou formou (novobarokní) dům palácového typu – sdílejí společné zázemí ve dvoře a v rozlehlé zahradě, v které se nachází památný strom (kód 106299 na p. p. č. 654). Památkově chráněna byla do rozhodnutí správního soudu uliční průčelí obou domů. V rámci Ústředního seznamu kulturních památek byly fasády obou domů vedeny společně pod jedním rejstříkovým číslem (48322/7-7637), nyní jsou dohledatelné pod katalogovými čísly prvků v Památkovém katalog 1999990102_0001 a pak 1999990101_0001.

Objekty slouží primárně k bydlení; v 2. NP se nachází v adaptovaných bytech obou domů mateřská škola. Oba domy si zachovaly vnější historizující (novobarokní) charakter z doby své poslední rozsáhlé přestavby z konce 19. století. Na počátku 20. století byly objekty doplněny o secesizující úpravy ve dvoře (opěrná zídka s nikami a přístavba zadního traktu domu, které se rovněž zachovaly v původních formách do dnešní doby. Dvůr je v dnešní době vydlážděn venkovní maloformátovou betonovou dlažbou. Vnitřní části společných prostor jsou zachovány v dobrém stavu (chodby, sklepy). Podkroví obou objektů byla v letech 2016–2019 adaptována na bytové jednotky. U objektu č. p. 117/46 byla směrem do zahrady provedením vestavby dodatečně vložena do sedlové střechy plochá střecha; sousední část si zachovala původní tvar střechy. V domě 115/46a se v bytě označeném č. 5 částečně dochoval historizující interiér z přelomu 19. a 20. století ve svém půdorysném řešení. V domě 117/46 se v 2. NP, v prostorách využívaných mateřskou školou, částečně zachoval byt z počátku 20. století s hodnotnými architektonickými detaily – umělý krb, štuková výzdoba stropu atp. Tento byt patřil od roku 1925 až do války majitelům obou domů Evženu (Eugen) Teltscherovi a jeho ženě Else, roz. Feiner. Ve stejném domě 117/46 se ve 3. NP zachoval byt z počátku 30. let 20. století (předmět tohoto průzkumu).

Částečně převzato z pasportizace a inventarizace veškerých dochovaných prvků v bytě - Národní památkový ústav, Metodické centrum moderní architektury v Brně.

2. Historie

Rodina Teltscherových odkoupila oba domy na Hlinkách i s pozemky v roce 1924 od Eugena a Marie Škardových (domy měli ve vlastnictví od roku 1916). Byt byl nejpravděpodobněji navržen v letech 1932 až 1933, a to pro novomanžele Herdanovy, tedy Johannu Teltscher (dcera majitelů domů) a jejího manžela Richarda Herdana.

Rodina Herdanů patřila k zavedeným brněnským středostavovským rodinám; Teltscherové patřili naopak k významné mikulovské rodině obchodníků s vínem. Novomanželé Herdanovi byt užívali až do srpna 1938, kdy se přestěhovali za prací do Jižní Ameriky a následně do Jihoafrické republiky. Tím se vyhnuli perzekucím obyvatelstva židovského původu na konci 30. let a zachránili si život před genocidou.

V domě na Hlinkách rovněž žil bratr Evžena Teltschera. Je možné, že Richard Teltscher se svoji ženou Viktorií Teltscher obývali uvolněný byt č. 5 po své neteři Johanně Herdánové a jejím manželovi. Na začátku války, v únoru 1940, manželé Teltscherovi dořešili vývozní povolení uměleckých děl do Itálie (dokument povolení se sto položkami je uložen na NPÚ, ÚOP v Brně), které byly umístěny v bytě na Hlinkách 46. Evžen Teltscher s manželkou Elsou byli odvezeni do koncentračních táborů. Zprvu do sběrného tábora v Terezíně a následně do ghetta v obci Piaski, nedaleko Lublinu, kde pravděpodobně oba zahynuli (poslední zmínka je z dubna 1942 při transportu z Terezína).

Už v říjnu 1940 byl majetek Teltscherových arizován („Treuhänder“ Hans Pawlik); majetek nabyl kupní smlouvou v červnu 1942 Eckehard Hickel.

Po válce se byt i s vybavením dostal do rukou národní správy a později do majetku města.

V letech 1957–2007 byl byt užíván s ohledem na maximální možné využití a zachování původního vybavení z doby moderní úpravy bytu v 30. letech – včetně volně stojících nezabudovaných částí vybavení. Po této etapě byl byt v letech 2007–2016 částečně znehodnocen novodobými zásahy (přestavba koupelny a kuchyně, strukturovaná malba) a ztrátou některých volně stojících prvků původního vybavení bytu. Zachovaly se především vestavěné části nábytku. Od roku 2016 je byt neobydlený, udržovaný, temperovaný.

Částečně převzato z pasportizace a inventarizace veškerých dochovaných prvků v bytě - Národní památkový ústav, Metodické centrum moderní architektury v Brně.

3. Autorství úprav interiéru

Autorství úprav interiéru bytu je nejednoznačné. Je ale pravděpodobné, že autorem je Emerich Horvat (taktéž znám pod jménem Imre Horvath). Emerich Horvat je dle současného poznání možným autorem doloženým na základě vzpomínek potomků manželů Herdanových. Dále se také může jednat o široký okruh brněnských architektů zaměřených na navrhování nábytku a zařízení interiéru. Nasnadě jsou např. Jan Vaněk, Ivan Kadlčík nebo Ernst Wiesner. Úpravy bytu lze připsat i okruhu autorů důvěrně obeznámených s principy Loosovy tvorby a s užším vztahem k Brnu. Lze uvažovat o osobě Heinricha Kulky, Karla Lhoty, ale především Norberta Kriegera. V Norbertu Kriegerovi lze ztotožnit nápadně podobné principy úprav bytu užitých u některých jeho realizací v Plzni (obzvlášť jemu a H. Kulkovi připisovaný plzeňský byt Weinerových na nám. Republiky, který má v některých částech velmi podobný koncept a charakter).

Částečně převzato z pasportizace a inventarizace veškerých dochovaných prvků v bytě - Národní památkový ústav, Metodické centrum moderní architektury v Brně.

4. Popis bytu

Byt je přístupný z podesty 3. NP. Byt se nachází vlevo a je veden pod označením č. 5.

Komunikační ústředí bytu tvoří vstupní hala přepažená lehkou dřevěnou příčkou na chodbu a předsíň. Z chodby jsou dva vstupy do místností v severní (levé) části bytu s okny otočenými do zahrady. Vstupuje se nejprve do kuchyně. Ta je rozšířena o spíž a o vstup na menší balkon. Kuchyň je renovována v současném nehodnotném provedení. Druhý vstup, umístěný v šikmé stěně, zpřístupňuje samostatný pokoj s nejasným účelem (kancelář, pracovna, dětský pokoj, nebo i jídelna). Zachovala se zde hodnotná vestavěná sektorová skříň z tmavě mořeného dřeva. Z chodby je zpřístupněna oddělená toaleta a samostatná koupelna. Koupelna je renovována v současném nehodnotném provedení.

Z navazující předsíň (pravděpodobně suplovala i šatnu) se vstupuje do samostatného pokoje „pro služku“. Ten je prázdný; osvětluje jej luxferová stěna z podesty (původně vitrajové okno, jako je k vidění v bytě č. 5 v sousedním domě 115/46a).

V předsíni se dochovaly vestavěné šatní skříně a částečně dochovaný sedací kout bez vestavěné pohovky – světle zařízená část interiéru sloužila jako přechodová zóna do reprezentativní části bytu.

Těžiště bytu tvoří triáda pokojů s přístupem na balkony otočené jižními okny do ulice, tvoří je samostatná ložnice a dvoupokoj salónního typu, jídelna propojená volným průchodem s obývací místností. Interiér dvoupokoje byl podmíněn přísné osové symetrií. Proti vstupu byl v jídelně umístěn bufet (nedochován). V obývacím pokoji nechyběly rohové pohovky (nedochovány); zachovala se vestavěná stěna dělicí pokoj na dvě části a tři skřínky (původně součástí rohových sestav) rozestavěné u falešného krbu.

Krb je vyroben z travertinu a opatřen chromovanou mřížkou s iniciály HR. Rušivé elementy (skryté dveře do ložnice) byly zabudovány do dřevěného obkladu. Tato část interiéru je z tmavě mořeného dřeva je doplněná o prvky z chromované oceli (mřížka krbu, výkladce, lustry). Naopak světlými vestavěnými skříněmi je vybavena ložnice.

V ložnici se nacházela nika (svědectví uživatelů z let 1957–2007), do níž byla částečně zapuštěna manželská postel s nočními stolky (řešení se nezachovalo). Ložnice má přímý přístup do koupelny a následně na chodbu. Při medializaci objevení interiéru se vedení města ozvalo bývalá nájemnice s tím, že by chtěla vrátit jeden šuplík, který si z bytu odnesla. Jedná se pravděpodobně o šuplík z nedochovaných nočních stolků.

V interiéru bytu se zachovala křídla dveří se zárubněmi z původní historizující podoby bytu z konce 19. století. Část těchto dveří byla adaptována na počátku 30. let v duchu moderního interiéru. Původní historizující vstupní dveře byly doplněny o dvě vnější křídla bezpečnostních dveří v současném provedení. Okna a dveře do exteriéru jsou zachovány v převážně původní historizující podobě s původními prvky kování. Při nedávné renovaci byla okna doplněna o termoizolační dvojsklo (v severní části vnější křídla, v jižní části vnitřní křídla) a vyměněna kování některých křídel.

Podlahy v obytných místnostech se zachovaly především vlysové (v chodbě a předsíni zakryté kobercem); v kuchyni lze pod nepůvodní dřevotřískou s laminátovou nášlapnou vrstvou předpokládat původní keramickou dlažbu; ve spíži je dlažba kamenná; v pokoji „pro služku“ palubková, zakrytá několika vrstvami PVC; v koupelně a na toaletě současná keramická dlažba. Stropy jsou bez dekorativních prvků v rozích s fabionem, tvořeny podhledem s podhazem na rákosové rohoži. Pod stávající strukturovanou výmalbou je patrná výmalba „válečkem“; nejstarší vrstvou je papírová tapeta.

Za původní vybavení lze považovat veškeré radiátory, stávající plynový kotel nahradil

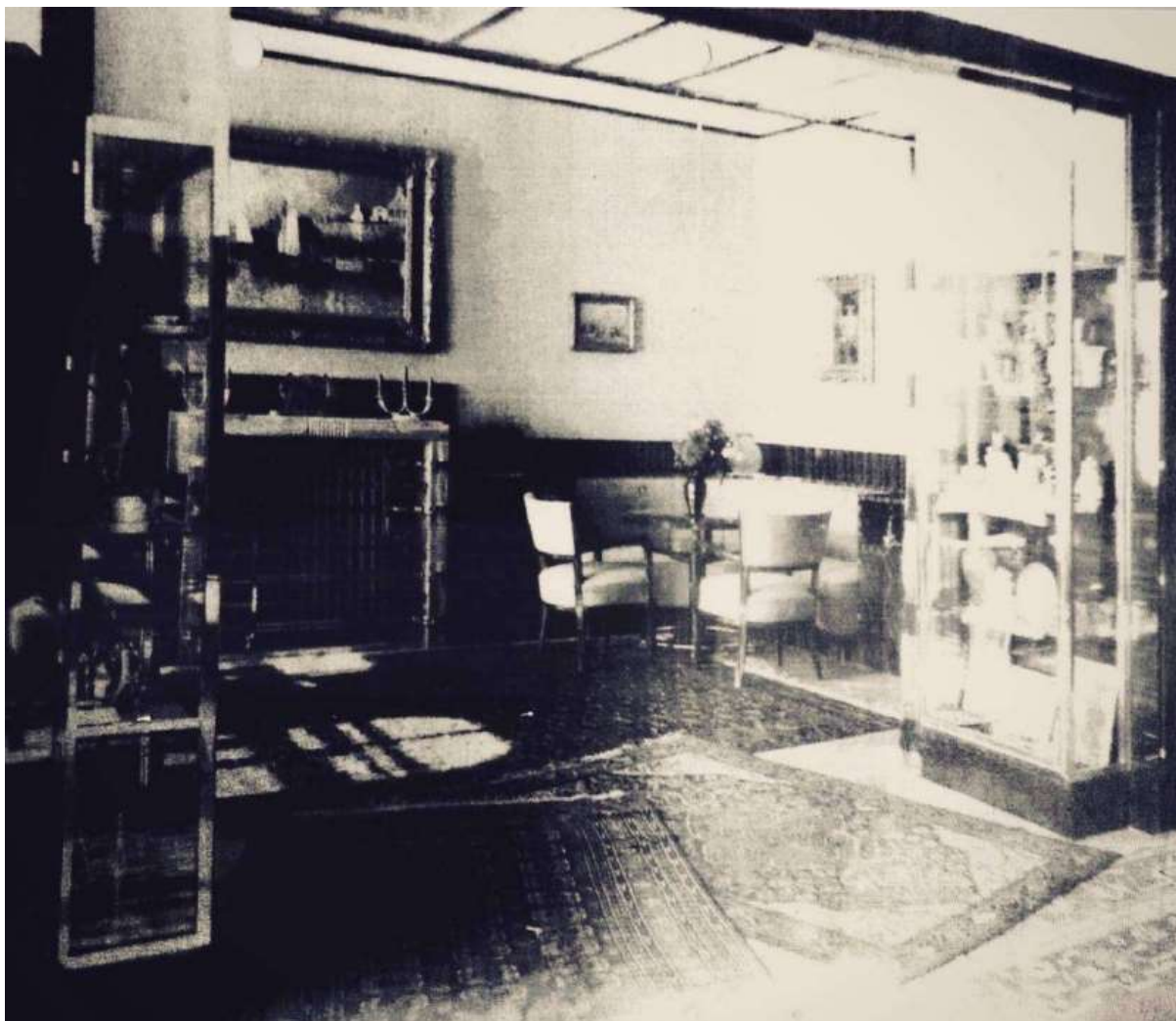
původní růžová kachlová kamna (měla být složena ve sklepě, kde je ale nelze dohledat), kompletním původním prvkem je umělý krb, osvětlení je převážně nepůvodní, ale v obývací části se stále nacházejí poupravené původní lustry. Dle vzpomínek bývalých nájemníků měly tyto dva lustry kruhové stínítka. Obě stínítka byla nahrazena čtvercovým stínítkem, protože jedno bylo rozbito a kruhové stínítka nešlo sehnat. Vypínače a zásuvky jsou nepůvodní z různého období 2. pol. 20. a počátku 21. stol.

Na první pohled vcelku zachované vybavení je ve skutečnosti značně torzální. Zachovaly se především prvky, které jsou pevně spojeny se svislými konstrukcemi. Zásadní ztrátou (z pohledu uživatelů pochopitelnou a často v podobných případech provedenou) je kompletní obměna kuchyně a koupelny. V ložnici se nedochovala manželská postel s nočními stolky, (pravděpodobná) nika byla zrušena; lze předpokládat nedochovaný toaletní stolek, lavice před postelí, tambury a koberce atp., jak bylo v této době v luxusněji vybavených bytech zvykem. V obývacím pokoji a jídelně se opětovně zachovaly pouze vestavěné části dělicí skříně, táflování a osvětlení, z rohových lavic (pravděpodobně se zde nacházely dvě) se zachovala pouze torza (tři skříňky) a falešný krb; lze s jistotou uvést nedochování jedné lavice, stolku, dvou židlí a orientálních koberců (dle historické fotografie), bufet a jídelní stůl se židlemi lze jen odtušit. Zbývající vybavení těchto tří místností nelze vyvodit hypoteticky ani doložit archivními prameny.

V předsíni se dochovaly opět pevně spojené vestavěné prvky s okolními konstrukcemi, tedy dělicí příčka s nikou pro sedací kout a vestavěné šatní skříně; prokazatelně se nedochovala samostatně stojící kachlová kamna (dle svědectví v růžovém glazovaném provedení), pohovka (lavice) sedacího koutu. Restaurátorský zásah a doplnění adekvátními prvky je tedy v případě obnovy bytu pro účely prezentace nezbytné.

Částečně převzato z pasportizace a inventarizace veškerých dochovaných prvků v bytě - Národní památkový ústav, Metodické centrum moderní architektury v Brně.

5. Historické fotografie



Pohled do jídelny, pravděpodobně v letech po vzniku bytu



Pohled na původní sedačku a obložení v rohu jídelny



Pohled na sedačku, která nahradila původní sedačku v jídelně. Obložení však zůstalo zachované.



Pohled do jídelny. Na fotce je vidět obložení stěn, novější sedačku a nové místo umístění volně stojící skříňky, která uvolnila místo sedačce.



Pohled do obývacího pokoje



Pohled do původní kuchyně



Pohled do původní kuchyně

6. Fotografie analogických interiérů



Ing. arch. Imre Horvat - neznámý byt v Brně



Arch. Viktor Link, Pressburg



Arch. Viktor Link, Pressburg



Ludwig Miese van der Rohe - vila Tugendhat



Norbert Krieger (připisováno) - byt Weinerových, nám. Republiky, Plzeň



Norbert Krieger (připisováno) - byt Weinerových, nám. Republiky, Plzeň

7. Koncepce provedení restaurátorských prací

Primárním záměrem restaurátorských a konzervačních prací je konzervovat aktuální stav v co nejautentičtější formě vzhledem k velmi dobrému stavu a vysoké autenticitě dochovaných předmětů včetně povrchových úprav. Nezbytné rekonstrukční práce, doplnění materiálů a povrchových úprav budou provedeny v minimálním nezbytném rozsahu tam, kde to bude vyžadovat budoucí užití a prezentace prostor. Cílem je zachovat co možná největší část mobiliáře tak ve stavu odpovídajícím době jeho pořízení a zachovat co největší míru historické autenticity restaurovaných a konzervovaných předmětů.