

## Seznam příloh

/ Situace, foto

/ Průvodní zpráva

/ Výkresová část, 1:50

01 Stávající stav - půdorys

02 Stávající stav - řez A

03 Návrh - půdorys koordinace

04 Návrh - půdorys dispozice

04b Návrh - půdorys dispozice, subvarianta

04c Návrh - půdorys dispozice, subvarianta

05 Návrh - půdorys dispozice - galerie

06 Návrh - řez A

07 Návrh - pohled dvorní

08 Návrh - půdorys - schema konstrukce

/ Fotodokumentace - digitálně na CD



## Zakázka

Vypracování dispoziční studie pro byty: Orlí 26, Brno, byt č.18 a Konečného náměstí I, Brno, byt č.9

## Zpracovatel

Ing. arch. Roman Strnad, IČ 878 38 991, T 723 996 800, strnad@the-buro.cz  
TheBüro / architekti Brno, Tučkova 24a Brno, www.the-buro.cz

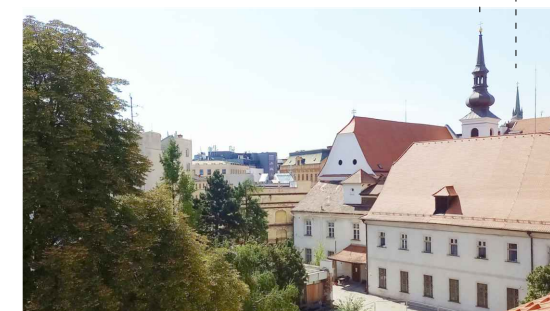
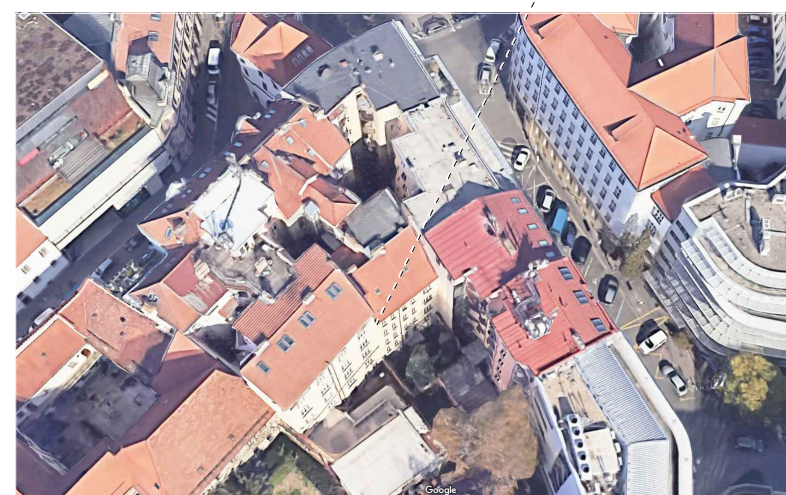
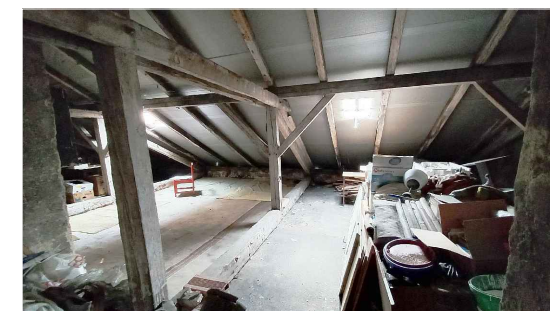
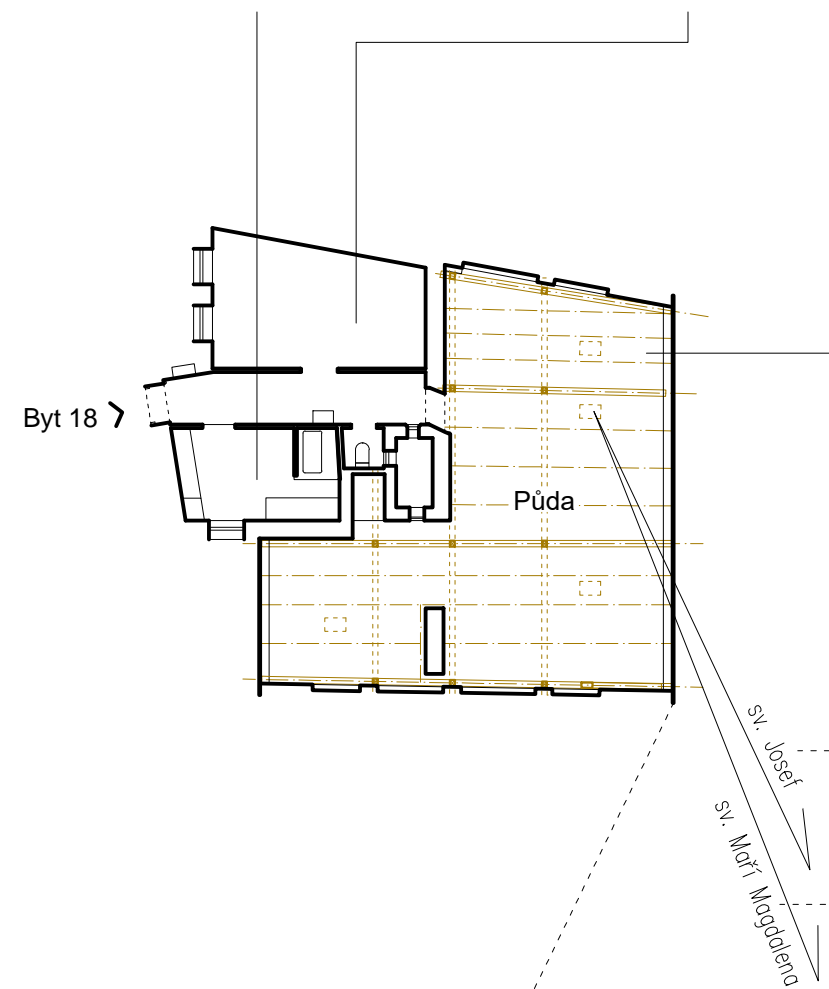
## Zadavatel

Statutární město Brno, ÚMČ Brno-střed, Odbor investiční a správy bytových domů  
Dominikánská 264/2, 601 69 Brno  
Ing. Renata Čadová, T 542 526 280, renata.cadova@brno-stred.cz

09 / 2023

# BYS

Dispoziční studie byt č. 18 Orlí 26, Brno



**BYS**

Dispoziční studie byt č. 18 Orlí 26, Brno  
Situace, foto

## Přehled, stávající stav

- / Byt určený k rekonstrukci se nachází v secesním nájemním domě „s bohatě dekorovaným průčelím sjednocujícím dvě čísla popisná (519, 520 – č.o. 24a, 26); dům představuje hodnotnou architektonickou památku brněnského historismu a secese a současně významnou urbanistickou komponentu městské památkové rezervace. ...Řadový čtyřpatrový dům s dvouraktovým dispozičním jádrem s průchodem k dvouramennému schodišti v zadním traktu, kde je přičleněna další třítraktová zástavba v zadní části parcely.“ / <https://www.pamatkovykatalog.cz/najemni-dum-18448605>
- / Datace stavby není přesně známa, ale jedná se o výstavbu z doby velké brněnské asanace 1896–1916, pravděpodobně z pozdější fáze – na mapě Plán města Brna z r. 1909 v měřítku 1:5760 je patrná původní zástavba, kde bylo vprostřed parcely rozhraní dvou domů, dodnes platné v parcelaci katastrální mapy.
- / Objekt se nachází v MPR Brno. Dům byl samostatně zapsán jako kulturní památka do doby, než byl zápis skandálně zrušen spolu se stovkami dalších zapsaných staveb kvůli administrativní chybě. V současnosti je stavba chráněna v rámci regulativů MPR a Památkové zóny Brno.
- / Hodnotná část stavby je zejména secesní velkoryse strukturovaná fasáda a část vnitřní domovní chodby navazující na vstup z ulice.
- / Navrhovaným záměrem dotčená část stavby, tj. krov zadního dvorního křídla a do něj vestavěný byt s plochou střešou nejsou nijak architektonicky hodnotné.
- / Byt je částečnou vestavbou do krovu, nachází se tedy v posledním podlaží 6.NP zadního dvorního křídla přičleněného k stavbě hlavní pomocí schodišťového krčku.
- / Stavba zadního křídla je vklíněna mezi sousední, o ca 1 podlaží vyšší objekty Orlí 22,24,24a a Novobranská 14. Mezi dvorním a uličním křídlem jsou dva sevěně světlíkové dvorky s okny místností, které v rámci objektu Orlí 26 nejsou obytné, avšak v rámci objektu Orlí 22,24,24a jsou obytné (ložnice > 8m2, kuchyně > 12 m2).
- / Střecha je sedlová s hřebenem podélně se stavební čarou fasády zadního křídla. Těleso bytu je zastropeno a s plochou střešou do krovu vestavěno pravděpodobně dodatečně jako částečná půdní vestavba. Půda v krovu je přístupná průchodem skrz bytovou chodbu. Na plochou střešou bytu vede výlez z poslední podesty domovní chodby vedle vstupu do bytu.
- / Směrem na jihozápad je z prostoru půdy výhled na věže kostelů sv. Josefa kláštera Voršilek na ul. Josefské, a na věž kostela sv. Maří Magdalény na ul. Františkánské.
- / Konstrukce domu odpovídá dobovému stavebnímu standardu: cihelné masivní stěny, stropy pravděpodobně dřevěné trámové se zatěžovacími násypy.
- / Krov je klasická tesařská stolice se čtyřmi hlavními vazbami, z nichž dvě jsou zkrácené vestavbou bytu těsně při hřebeni. Štíty jsou také klasicky vzdávané, dle předpokladu tl. 150mm s výztužnými pilíři v místě krajních sloupků krovu. Vazný trám v SV rožku je v místě osazení vzpěry zcela zdegradovaný a vazba je zde vyvrácena! Ve zdivu je množství komínových průduchů, jejichž aktuální využití je neznámé.
- / Strop bytu je z mělkých cihelných kleneb v ocelových l nosnících. Okna jsou nová dřevěná standardu Euro v dobrém technickém stavu.
- / Podlaha místnosti kuchyně je z neznámého důvodu nadvýšena o 140mm nad běžnou úroveň bytu. Podlaha na půdě je z půdovek, v úrovni o ca 100mm níže než byt.
- / Tzb je za zenitem využitelnosti, zdroj tepla byl užíván plyn. Stoupačka kanalizace se uvažuje v blízkosti stáv. Wc, přesná poloha nebyla zaznamenána.

## Záměr

- / Záměrem zadavatele je rekonstruovat byt v soudobém dispozičně provozním standardu při rozšíření využitelné dispozice do půdního prostoru. Při tom se nabízí využít dobrého proslunění z jihovýchodní strany a výhledu na dílčí panorama města s dominantami dvou kostelních věží.
- / Pro rekonstrukce městských bytů má MČ Brno střed manuál standardu, který je v navrhovaném řešení pokud možno využit.

## Návrh

- / Základní aspekty navrhovaného řešení jsou:
  - / výhled z nového bytu
  - / připojení na kanalizaci
  - / nutné konstrukční úpravy na krovu pro zajištění průchodnosti půdního resp. nově podkrovního prostoru
  - / osvětlení stáv. obytných místností s okny do dvorku mezi uličními a dvorními křídly staveb Orlí 26 a Orlí 22,24,24a
  - / materiál střešní krytiny – příspěvek k zachování charakteru městské střešní krajiny – pálené tašky.
- / Nové dispoziční řešení bylo prověřováno na variantě se zachováním stávajícího krovu, vedlo by to však k mnoha nutným zásahům do již beztak narušené statiky krovu ve smyslu nutných výměn, přeložek, posilovacích příložek, chemického ošetření apod. s tím, že výsledná kvalita dispozice a prosotory bytu by nebyla ideální. Dále možnosti řešení technických detailů, např. zajištění tepelných mostů, jsou v případě vestavby podkroví problematické a potenciálně poruchové. Na základě konzultace se zadavatelem byla vybrána možnost výstavby kompletně nového krovu, se zachováním masivních konstrukcí stáv. bytu.
- / V navrhované dispozici je maximum obytných místností alokováno okny k fasádě do vnitrobloku, kde je dobrá orientace na jihovýchod a výhled směrem na věže kostelů sv. Josefa a sv. Maří Magdalény. Obývací pokoj s kuch. koutem je ve střední části s ohledem na umístění kuchyňské linky tak, aby tato byla v blízké návaznosti na kanal. stoupačku. Okrajové polohy a stáv. pokoj jsou pak uvažovány jako ložnice, z nichž dvě jsou způsobilé k umístění dvoulůžka. Menší ložnice m.č. 06 pod šikmou střešou je ovlivněna předpokladem, že nebude možno zde umístit vikýř s ohledem na požadavky světlo techniky. Ložnice m.č. 07 a 08 jsou s minimální světlou výškou pro obytné místnosti v podkroví 2,35m (5cm rezerva) a jsou doplněny vestavěným mezistropem, který tvoří galerii pro skladování a případná další neformální využití dle uživatele; nejedná se o regulerní místnosti, max. světlá výška je zde ca 1,85m.
- / Výsledná dispozice je 5+kk, jsou tedy navrženy 2 Wc v oddělených místnostech. Samostatné Wc je v místě stávajícího, koupelna s Wc je v těsné návaznosti.

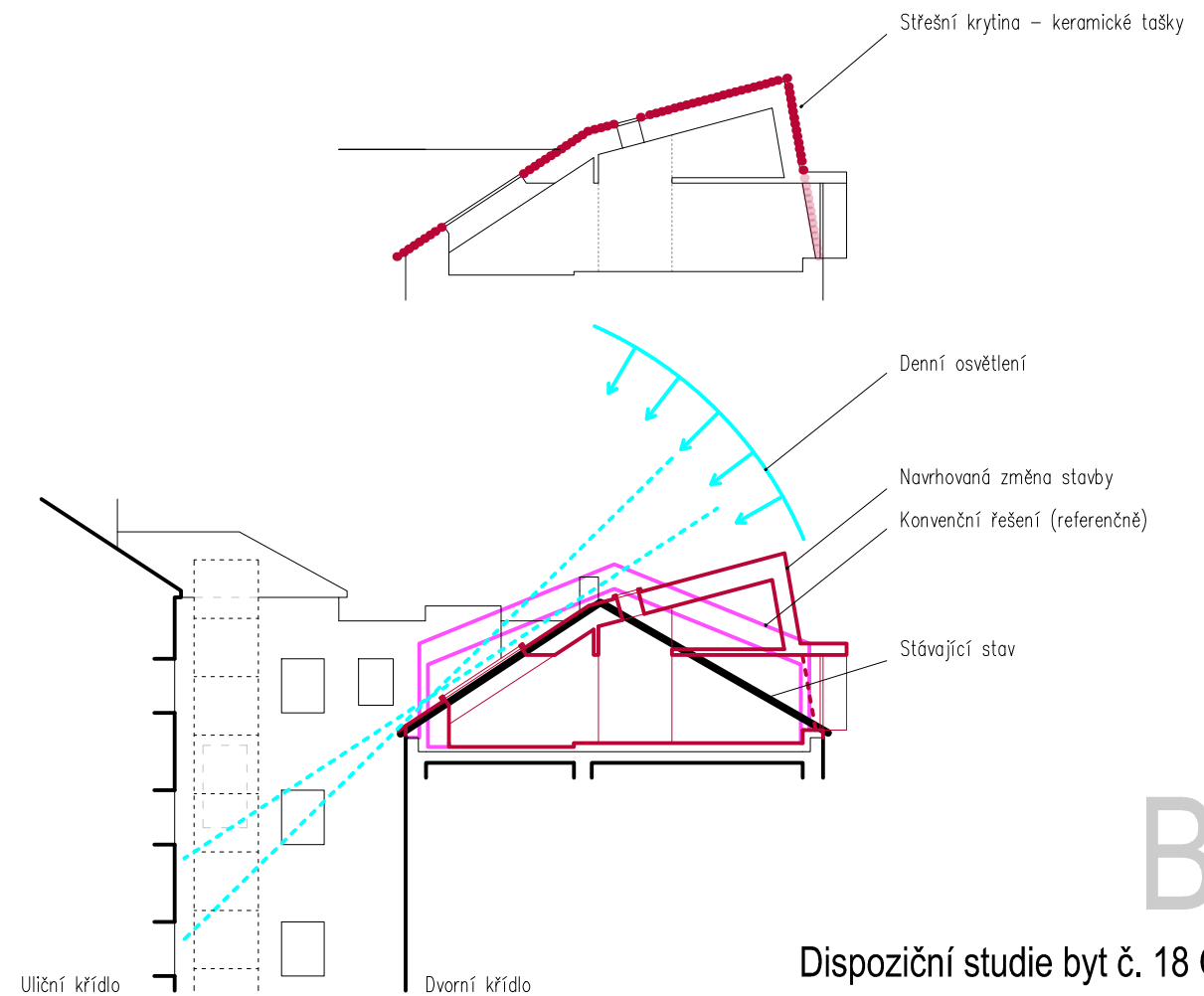
- / Vstup do bytu je v nativní variantě zachován formou chodby, z které je přístup dveřmi do stavebně vymezené provozní místnosti: šatna, domácí práce, Tzb. Ve dvou subvariantách b/ a c/ je navrženo otevření této místnosti a její propojení s chodbou, čímž vzniká prosvětlená vstupní hala, kterou lze využít ve stejných intencích (šatna, pracovna, Tzb). Ve variantě c/ je navíc zúžena chodba a tedy rozšířena koupelna tak, aby bylo lze seřadit umyvadlo, Wc a sprchu na jednu stěnu co nejbližší k předpokládané poloze kanal. stoupačky. Preference je však pro var. b/, tj. se zachováním širší chodby s tím, že přípojovací potrubí od umyvadla bude případně dle potřeby ve větším spádu a průměru a případně s ve vhodném místě umístěným čistícím kusem.

- / Nový krov je navržen s tradiční krytinou ze střešních tašek bobrovek v přirozené terakotové barvě, ve tvaru je určen okolnostmi ohledu na světlo techniku a snahou nenásilně vplout do historického jádra města a přispět k zachování střešní krajiny s převládajícím zastoupením pálených střešních tašek. Zároveň se však jedná o soudobý architektonický návrh netradičního tvaru se striktně vloženým vikýřem. Nové zakončení stavby dvorního křídla je tak pojato v duchu reflexivní modernity aktivně zohledňující lokální kontext.

- / Střešní rovina na straně dvorku směrem k uličnímu křídlu je v zásadě shodně se stávající, stejně tak úroveň stávajícího hřebene není zvýšena. To je s ohledem na předpokládaný vliv na zhoršení parametrů činitele denní osvětlenosti ve stávajících obytných místnostech domu Orlí 22,24,24a, které jsou orientovány do malého dvorku a zvýšení střešy by zmenšilo podíl světlené dotace z oblohy; při předpokladu, že ve stáv. stavu jsou parametry D0 nevyhovující, je pak vyloučeno další jejich zhoršování. Zvýšení navrhované struktury se tak odehrává až směrem do velkého vnitrobloku k jihu, kde je jednak preference umístění nových obytných místností, jednak nedojde ke stínění více než dle stáv. stavu.
- / Strmá část střešy směrem do vnitrobloku bude dobře uplatňovat strukturu a barevnost střešních tašek z míst, kde je stavba pozorovatelná; bude zde využito kotvení tašek obdobně jako u mansardových střešech. Ostatní sklony jsou 33° v části do dvorku a 15° ve střední části (zde bude v rámci DSP/DPS navrženo podstřeší v adekvátní třídě těsnosti).
- / Vikýř je navržen jako akcent volně navazující na téma korunní římsy. Jedná se o zcela prostý, avšak působivý tvar ležatého C, přesně na střih posazený na hranu obvodové fasádní stěny, kterou římsově přesahuje o ca 65cm. Opláštění bude z nerez nebo pozink plechu v přírodní barvě kovu. Průběžné zasklení bude osazeno přesně do líce obvodového zdiva tak, aby plocha navazovala. Prosklení bude buď bezrámové s vloženými otvirkami, nebo jako sestava hliníkových oken s rámy v nástřiku barvou shodnou s fasádním nátěrem.

- / Vnitřní prostor je určen tělesem stávající větrací šachty s hyg. jádrem, které je volně ze dvou až třech (dle zvolené varianty b/ a c/) stran obchozí. Obývák je otevřený do hřebene, převýšené jsou i části ložnic navazující na přístupovou osu podél kuchyňské linky.

- / Konstrukce je s ohledem na zadání (dispoziční studie) navržena jen ve schematu ilustrujícím jedno z potenciálně možných řešení. Hlavní vrcholová vaznice je podpírána šikmými sloupy při fasádě do vnitrobloku, stabilizace v poloze je navržena pomocí dvou vzpěr, které jsou exponované v interiéru a tvoří v něm konstrukční akcent; vzpěry jsou opřené do stropních trámů. Které se uvažuje za tím účelem posílit ocel. příložkami (jedná se však pouze o přenos horizontální složky zatížení).



BYS

Dispoziční studie byt č. 18 Orlí 26, Brno  
Průvodní zpráva str.1/2

#### Materiály:

- / Nové příčky budou provedeny ideálně zděné, dovolí-li to únosnost stropů, případně ze SDK; každopádně ale tak, aby splňovaly požadavky na neprůzvučnost mezipokojových/bytových stěn s co největší možnou akustickou přírůzkou (tj. ne jen splnit normové hodnoty s korekcí, ale ideálně navrhnout lepší), a to i v případech, kdy se nejedná o stěnu k obytné místnosti –typicky viz např. příčku mezi Wc a halou. Požadavky na akustiku nemají být zhoršeny způsobem trasování rozvodů TZB a dveřními výplněmi.
- / Podlahy budou z PVC, přičemž zásadně nebude využito falešných materiálů (plastové dřevo, plastový kámen, plastový beton) ale budou vybrány jemné abstraktní vzory a/nebo uni barvy. V celém bytě bude jeden stejný dekor. PVC může být i na wc a v koupelně (vyjma sprchového koutu), buďto stejný "dekor" jako v suché části dispozice nebo odlišný v případě požadavku na speciální koupelnovou podlahovinu (ta ale není pro bytové účely nutná, stačí dodržet požadavky dle ČSN, což běžně PVC splňuje).
- / Stěny budou omítané resp. stěrkované, výmalba extra bílá (standard Polar).
- / Obklady v hyg. místnostech keramické ve čtvercovém rastru 100x100mm, uni barva, spárovací hmota v obdobném odstínu.
- / Dveře do ložnic jsou navrženy jako hliníkové interiérové prosklené sestavy s bočním a s horním fix proskleným panelem, opticky tak dojde k prosvětlení a provzdušnění interiéru, přičemž privátnost lze řídit pomocí interierových prvků – závěsy či jalousie, polepy apod. dle uživatele. Ostatní běžné dveře do SDK nebo zděných příček budou hladké bezfalcové, bílé, do ocelových hladkých zárubní, bílých. Kování nerez mat..

#### Tzb:

- / Vytápění bude etážové se zdrojem tepla z elektrokotle, zásobník TV elektro samostatně nebo součástí kotle, umístění se předpokládá v místnosti šatna / domácí práce resp. hala/pracovna (dle vybrané varianty) s překrytím otevíraou zástěnou, ideálně jako dodávka stavby.
- / Odtahy Vztl budou pokud možno využívat komínových průduchů, nebo mohou být prostupem střechem.
- / Kanalizace bude napojena do stávající stoupačky v oblasti Wc, jejíž poloha musí prve být zjištěna; bude doplněno odvrtní nad střechem. Koupelna je nově umístěna v přímé návaznosti, tedy se předpokládá napojení obdobně dle stávajícího jako proveditelné.

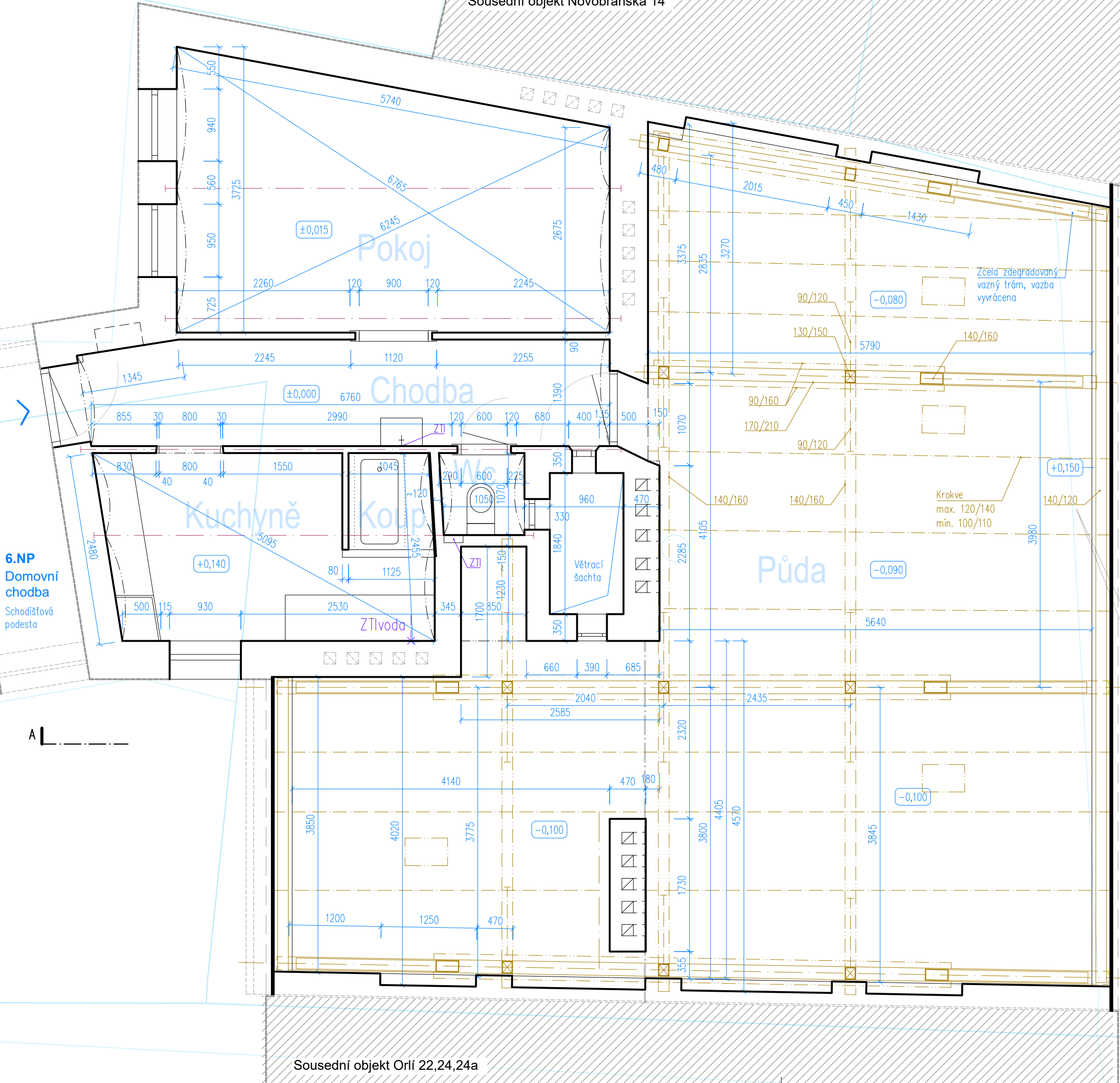
#### Podněty pro zpracovatele navazující PD

- / Pro další projektové zpracování budou provedeny potřebné sondy do konstrukcí, mj. podlah, stropů apod. Dle toho může být navrhované řešení upraveno a/nebo dopřesněno, typicky např. skladby podlah apod.
- / Zaměření bylo provedeno pro účely zpracování dispoziční studie. Pro účely navazujících projektových stupňů je potřeba provést veškeré potřebné jednak doměření, jednak kontrolní přeměření, a to zejm. v případě těch částí stavby, kde se budou umisťovat technologické a užitné prvky a výrobky, které jsou vázány nutným dodržáním parametrů jako jsou rozměry, odstupy apod.
- / Ověřit obsazenost komínových průduchů pro využitelnost pro odvod VZT.
- / Po dohodě s investorem a v kooperaci s dopravním inženýrem projednat na SÚ možnost udělení výjimky k výpočtové potřebě parkovacích stání (byť >100 m<sup>2</sup>), k tomu s investorem projednat možnosti dispozičních úprav pro případné docílení dispozice <100 m<sup>2</sup> pro účely SR (např. vymečáním pokoje m.č. 06).
- / Další dle uvážení projektanta
- / Doporučuji k dalšímu projektovému zpracování zahrnout autorský dohled architekta v zájmu toho, aby bylo docíleno kulturně obstojného výsledku. V DPS je nutno specifikovat barevné/materiálové řešení a standardy zařizovacích předmětů, dohlédnout na pohledové návaznosti ploch a konstrukcí, směřně stanovit vybrané detaily, korigovat úpravy reagující na případné nové skutečnosti vzešlé ze sondáže a doměření, apod.

#### Podklady, zdroje

- / Pasport stavby, zprac. ing. arch. Michal Kristen, 2018
- / Vlastní zaměření
- / Zadání a konzultace s objednatelem
- / ČSN 73 4301 – Obytné budovy
- / Stavební zákon a prováděcí vyhlášky
- / maps.google.com
- / <https://sgi-nahlizenidokn.cuzk.cz/>
- / [www.pamatkovykatolog.cz](http://www.pamatkovykatolog.cz)
- / <https://www.viemwalter.cz/mapy/>

# BYS



**Legenda značení**

- Stávající konstrukce a prvky, základně zaměřené
- - - Stávající navazující a skryté části předpokládané, nezaměřené
- Stávající konstrukce a prvky dřevěné (krov)
- Stávající ocelové stropní trámy s vkládanými cihel, klenbami

**Poznámky**

- / Zaměření bylo provedeno pro účely zpracování dispoziční studie. Pro účely navazujících projektových stupňů je potřeba provést veškeré potřebné jednak doměření, jednak kontrolní přeměření, a to zejm. v případě těch částí stavby, kde se budou umísťovat technologické a užité prvky a výrobky, které jsou vázány nutným dodržáním parametrů jako jsou rozměry, odstupy apod.
- / Pro další projektové zpracování budou provedeny potřebné sondy do konstrukcí, zejm. podlah, stropů apod.

sv. Josef  
sv. Maří Magdaléna



**BYS**

NÁZEV ZAKÁZKY  
Vpracování dispoziční studie pro byty: Orlí 26, Brno, byt č.18 a Konečného náměstí I, Brno, byt č.9 0 9 / 2 0 2 3

NÁZEV PROJEKTU  
**Dispoziční studie byt č. 18 Orlí 26, Brno**

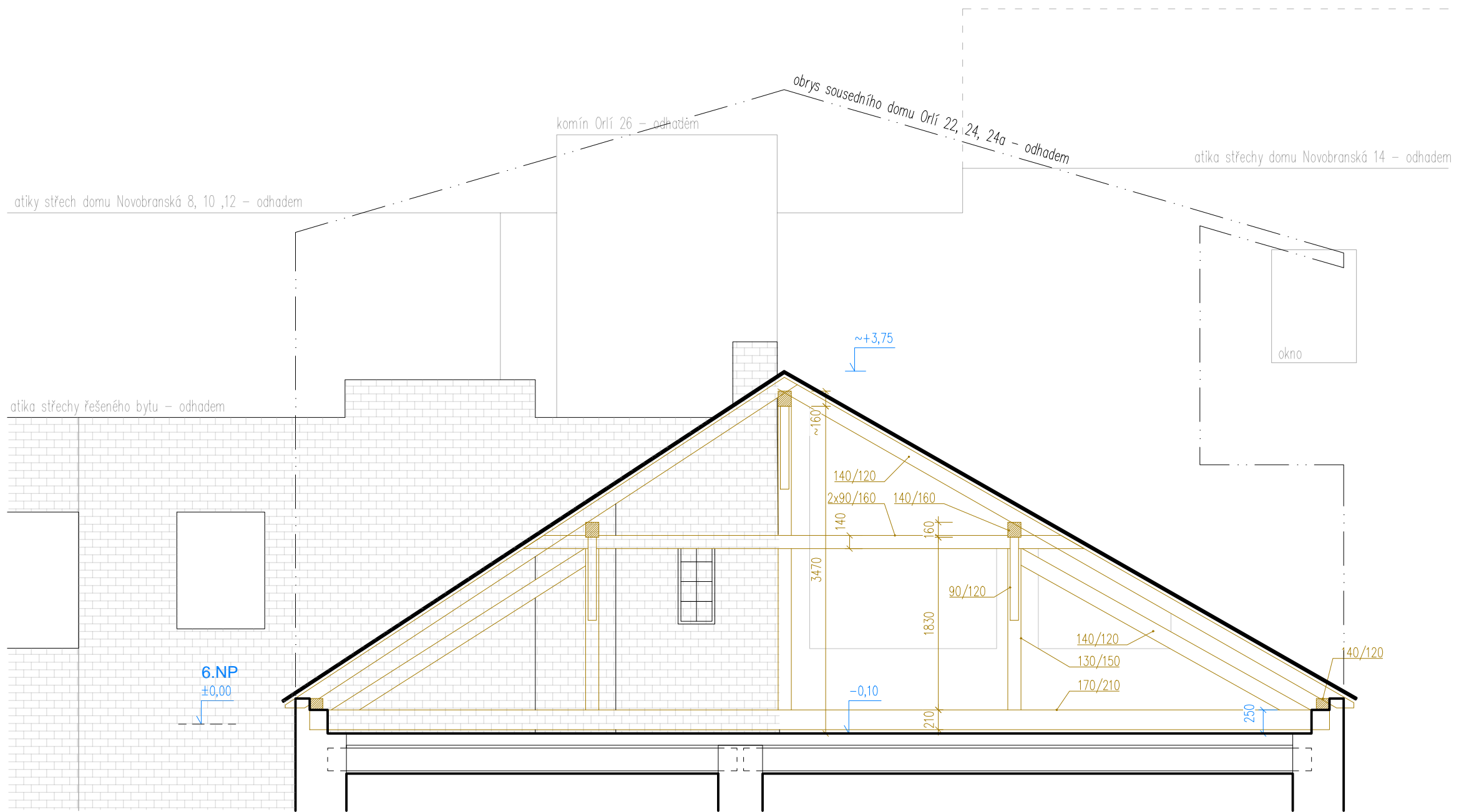
ZADAVATEL  
Stat. město Brno, ÚMČ Brno-střed, OISBD

KONTAKTNÍ OSOBA  
Ing. Renata Čadová, tel. 542526280

**Brno-střed**

ARCHITEKT  
Ing. arch. Roman Strnad  
strnad@the-buro.cz, 723 996 800

SPOLUPRÁCE



**BYS**

NÁZEV ZAKÁZKY  
 Vypracování dispoziční studie pro byty: Orlí 26, Brno, byt č.18 a Konečného náměstí I, Brno, byt č.9 0 9 / 2 0 2 3

NÁZEV PROJEKTU  
**Dispoziční studie byt č. 18 Orlí 26, Brno**

ZADAVATEL  
 Stat. město Brno, ÚMČ Brno-střed, OISBD

KONTAKTNÍ OSOBA  
 Ing. Renata Čadová, tel. 542526280

**Brno-střed**

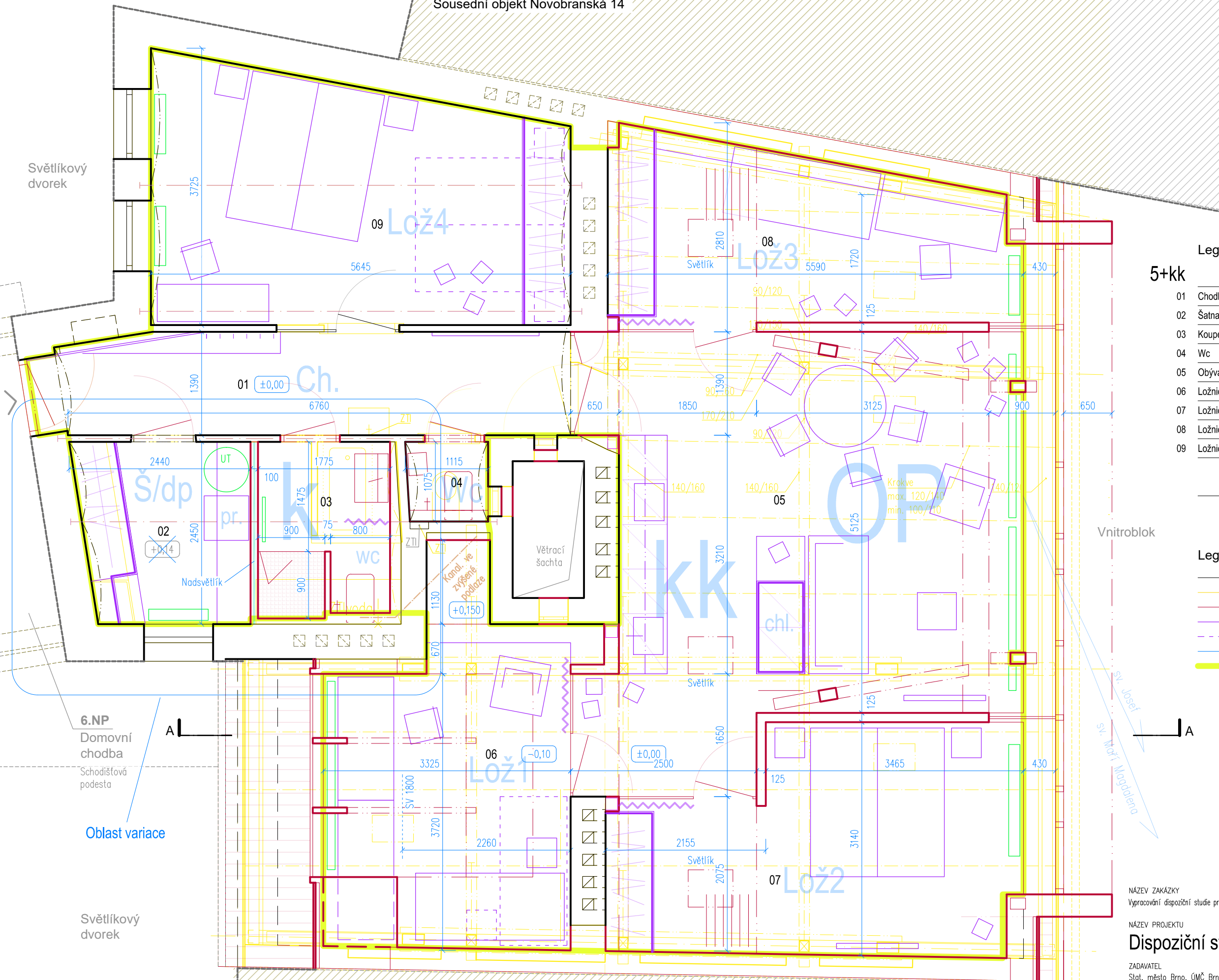
ARCHITEKT  
 Ing. arch. Roman Strnad  
 strnad@the-buro.cz, 723 996 800

SPOLUPRÁCE

**TheBüro**

Stávající stav - řez A **02**

Světlíkový dvorek



Legenda místností

5+kk

	m <sup>2</sup>	m <sup>2</sup>
01 Chodba	9,8	
02 Šatna / domácí práce	5,5	
03 Koupelna + Wc	4,1	
04 Wc	1,2	
05 Obývací pokoj + kk	31,7	
06 Ložnice 1	13,6	
07 Ložnice 2	15,1	(+9,6)
08 Ložnice 3	12,2	(+6,4)
09 Ložnice 4	18,1	
Užitná plocha (vč. zařiz. předmětů apod.)		111,3
Plocha dle nařízení vlády 366/2013		118,6
Sklady na galerii		(+16,0)

Legenda značení

- Stav
- Rušené kce a prvky
- Návrh
- Interier nízké/vysoké prvky
- Interier variace
- Popis
- Rozsah bytu dle Nařízení vlády 366/2013

6.NP  
Domovní  
chodba  
Schodišťová  
podesta

Oblast variace

Světlíkový  
dvorek

Vnitroblok

St. Josef  
St. Matř. Magdaleny

Sousední objekt Novobranská 14

Světlíkový dvorek

Lož4

Lož3

Světlík

±0,00

Hala

Šat.  
Prac.

Koup.

Vo

Větrací  
šachta

Obýv.

Vnitroblok

1700

1700

12°

1200

1700

2100

800

1400

+0,150

UT

kk

chl.

Světlík

6.NP

Domovní

chodba

Schodišťová

podesta

Oblast variace

Světlíkový

dvorek

A

A

SV 1800

Lož1

-0,10

Světlík

Lož2

sv. Josef  
sv. Matř Magdalena

subvar.C

BYS

NÁZEV ZAKÁZKY

Vypracování dispoziční studie pro byty: Orlí 26, Brno, byt č.18 a Konečného náměstí I, Brno, byt č.9 0 9 / 2 0 2 3

NÁZEV PROJEKTU

Dispoziční studie byt č. 18 Orlí 26, Brno

ZADAVATEL

Stat. město Brno, ÚMČ Brno-střed, OISBD

KONTAKTNÍ OSOBA

Ing. Renata Čadová, tel. 542526280

Brno-střed

ARCHITEKT

Ing. arch. Roman Strnad  
strnad@the-buro.cz, 723 996 800

SPOLUPRÁCE

TheBüro

Návrh - půdorys dispozice 04c

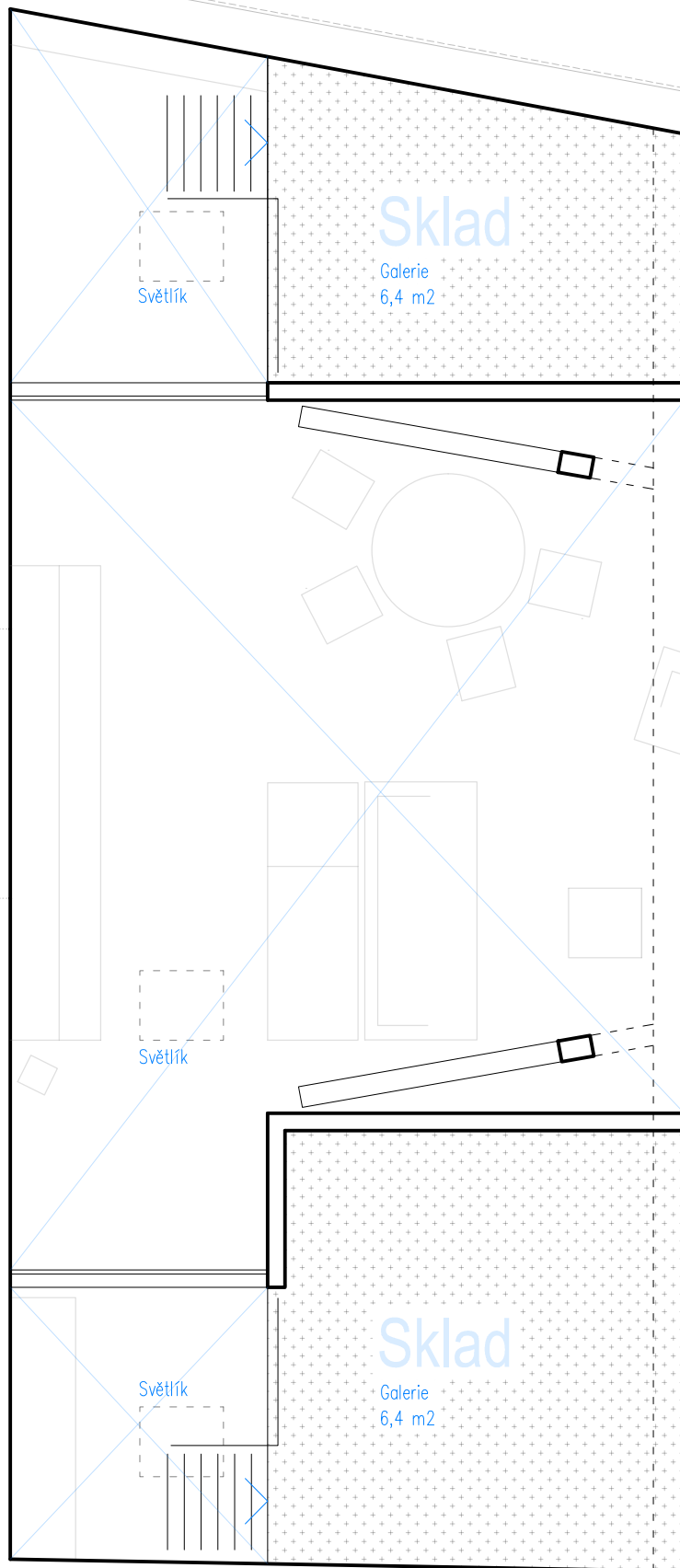
Sousední objekt Orlí 22,24,24a



Sousední objekt Novobranská 14

Světlíkový dvorek

Stáv. plochá střecha



Vnitroblok

Střecha nového vikýře

A

A

Světlíkový dvorek

Sousední objekt Orlí 22,24,24a

**BYS**

NÁZEV ZAKÁZKY  
Vypracování dispoziční studie pro byty: Orlí 26, Brno, byt č.18 a Konečného náměstí I, Brno, byt č.9 0 9 / 2 0 2 3

NÁZEV PROJEKTU  
**Dispoziční studie byt č. 18 Orlí 26, Brno**

ZADAVATEL  
Stat. město Brno, ÚMČ Brno-střed, OISBD

KONTAKTNÍ OSOBA  
Ing. Renata Čadová, tel. 542526280

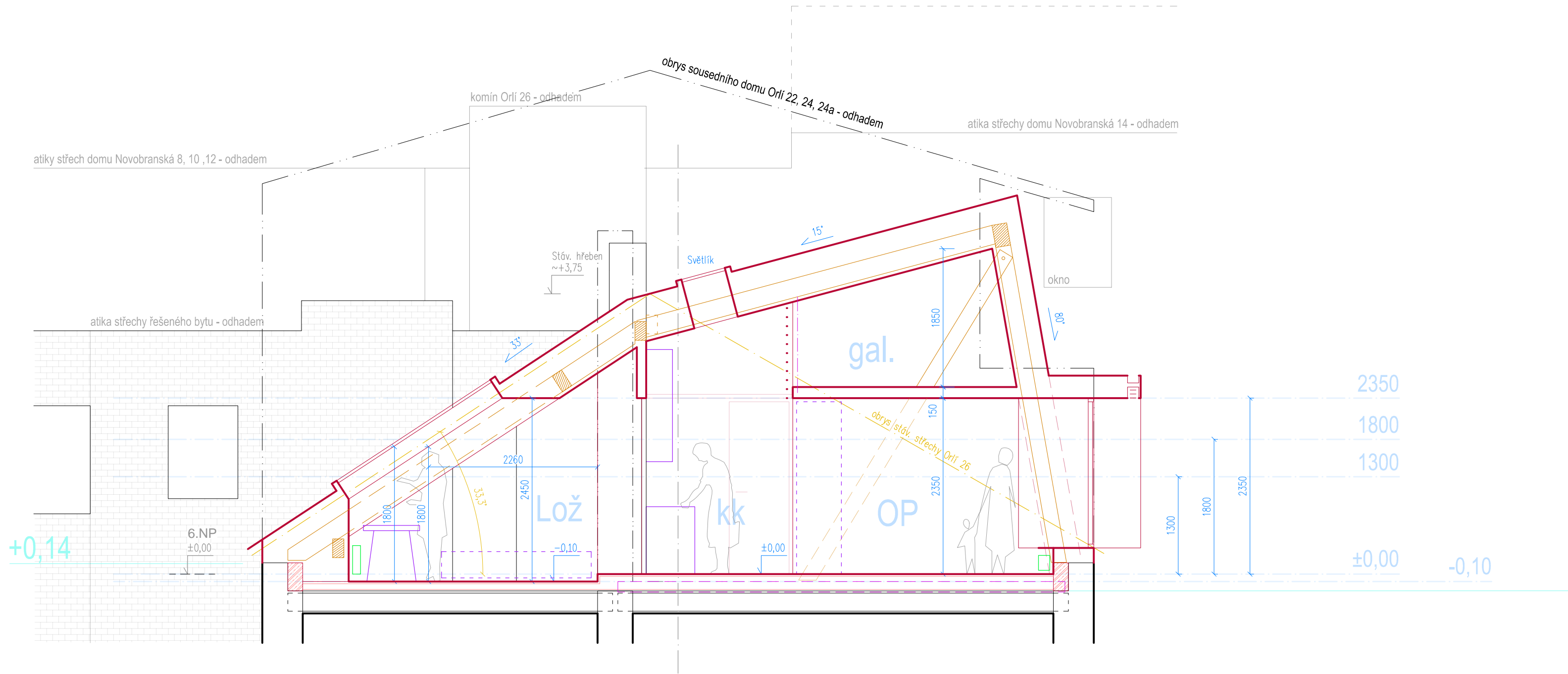
**Brno-střed**

ARCHITEKT  
Ing. arch. Roman Strnad  
strnad@the-buro.cz, 723 996 800

SPOLUPRÁCE

**TheBüro**

Návrh - půdorys dispozice - galerie **05**



NÁZEV ZAKÁZKY  
 Vypracování dispoziční studie pro byty: Orlí 26, Brno, byt č.18 a Konečného náměstí I, Brno, byt č.9 0 9 / 2 0 2 3

NÁZEV PROJEKTU  
**Dispoziční studie byt č. 18 Orlí 26, Brno**

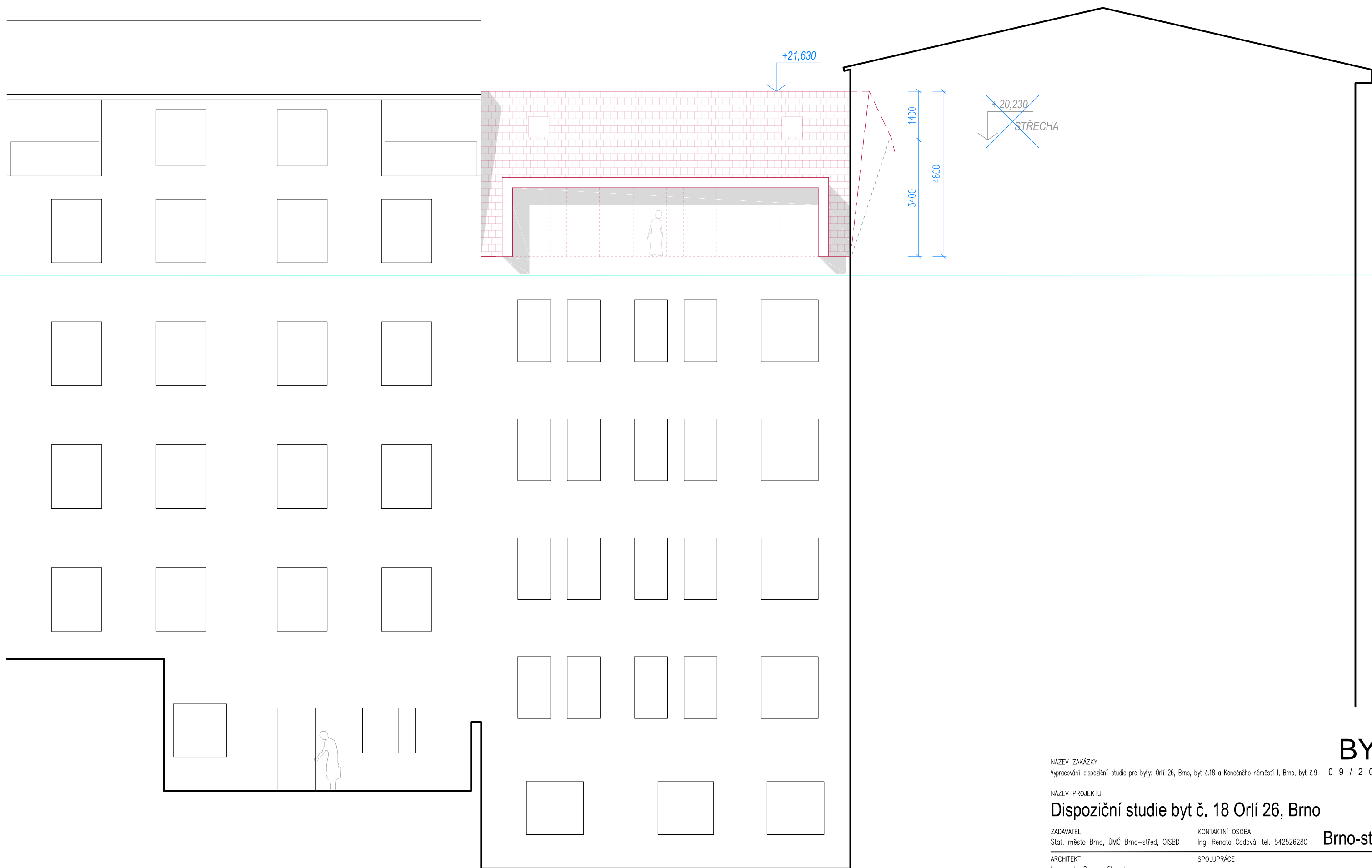
ZADAVATEL  
 Stat. město Brno, ÚMČ Brno-střed, OISBD

KONTAKTNÍ OSOBA  
 Ing. Renata Čadová, tel. 542526280

**Brno-střed**

ARCHITEKT  
 Ing. arch. Roman Strnad  
 strnad@the-buro.cz, 723 996 800

SPOLUPRÁCE



NÁZEV ZAKÁZKY  
Vypracování dispoziční studie pro byty: Orlí 26, Brno, byt č.18 a Konečného náměstí I, Brno, byt č.9 0 9 / 2 0 2 3

NÁZEV PROJEKTU  
**Dispoziční studie byt č. 18 Orlí 26, Brno**

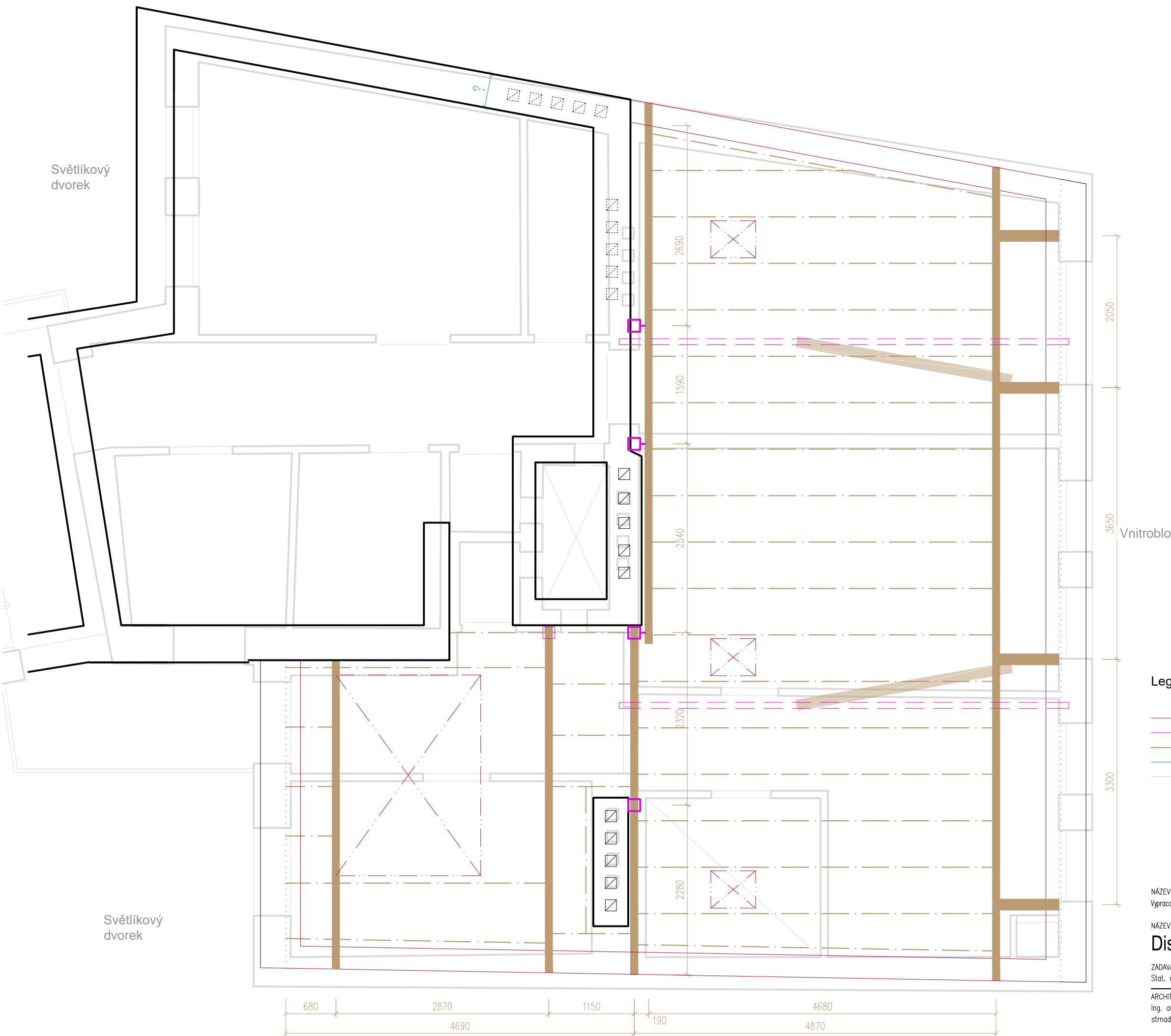
ZADAVATEL  
Stat. město Brno, ÚMČ Brno-střed, OISBD

KONTAKTNÍ OSOBA  
Ing. Renata Čadová, tel. 542526280

**Brno-střed**

ARCHITEKT  
Ing. arch. Roman Strnad  
strnad@the-buro.cz, 723 996 800

SPOLUPRÁCE



**Legenda značení**

- Stav - nosné stěnové konstrukce
- Návrh
- Návrh ocel
- Návrh dřevo
- Popis
- Kresba nižšího podlaží dle pasportu stavby, nesesouladné

NÁZEV ZAKÁZKY  
 Vypracování dispoziční studie pro byty: Orlí 26, Brno, byt č.18 a Konečného náměstí I, Brno, byt č.9 0 9 / 2 0 2 3

NÁZEV PROJEKTU  
**Dispoziční studie byt č. 18 Orlí 26, Brno**

ZADAVATEL  
 Stat. město Brno, ÚMČ Brno-střed, OISBD

KONTAKTNÍ OSOBA  
 Ing. Renata Čadová, tel. 542526280

**Brno-střed**

ARCHITEKT  
 Ing. arch. Roman Strnad  
 strnad@the-buro.cz, 723 996 800

SPOLUPRÁCE