

# Podklad pro výzvu Design & Build

**Adresa, parcela, k.ú.:** Lidická 788/49, Brno, parc. č. 1201/1, k.ú. Veveří

**Památková ochrana:** památková zóna

**Dotčené sousední pozemky – nutnost projednání se sousedy (ano/ne):** ne

**Zdroj financování (oprava, investice):** oprava

**Dispozice a výměra bytu:** 2.NP; 99,3 m<sup>2</sup>; dispozice 2+1

## Popis stávajícího stavu:

Bytový dům Lidická 49, Brno má 1 podzemní a 5 nadzemních podlaží. Předmětem opravy je byt č. 6 situován ve 2.NP tohoto bytového domu. Dispozičně je byt rozdělen na 2 pokoje, průchozí kuchyň, chodbu, předsíň, koupelnu a WC. Vstupní bytové dveře jsou původní osazeny v dřevěné zárubni. Do kuchyně vede od místa pro plynoměr bytový rozvod plynu pro připojení kombinovaného sporáku. Byt má původní příklady elektrické energie a původní bytový rozvaděč. V bytě je původní koupelna se starými rozvody ZTI a nevyhovujícími zařízovacími předměty. V předsíni, v pokojích a v kuchyni jsou parkety a v koupelně a na WC keramická dlažba.

## Požadavky na zhotovitele:

- Předmětem zakázky je oprava bytové jednotky č. 6.
- Před zahájením stavebních prací bude provedena prohlídka, průzkum a zaměření bytu.
- Bude demontován plynový sporák a dřez v kuchyni, kotel v předsíni. V koupelně a na WC budou demontovány stávající zařízovací předměty (umyvadlo, vana, záchodová mísa) a veškeré keramické obklady a dlažba.
- Zazdění dveří bude provedeno z pórobetonových tvárnic, nové stěny v koupelně a WC budou provedeny jako SDK konstrukce zajišťující potřebné hlukové útlumy a nároky pro zavěšení zařízovacích předmětů.
- Ve stávající dispozici proběhnou následující drobné změny:
  - Dveře z chodby (2.006.02) do pokoje (2.006.05) odstranit a otvor zazdít.
  - Prostor chodby 2.006.02 spojit s koupelnou a s WC, tak aby vznikla samostatná prostorná koupelna se sprchovým koutem, umyvadlem, pračkou a plynovým kotlem a samostatná toaleta.
  - Stávající interiérové dveře vyměnit za nové o rozměru 900/2100. Dveře mezi místnostmi 2.006.06 a 2.006.05 posunout, aby bylo více místa na kuchyňskou linku.
  - V chodbě bude po celé délce stěny vestavná skříň a botník s háčky. Skříň od botníkové sestavy bude oddělena SDK příčkou tl. 100 mm, která bude až do stropu.
    - Rozměr skříňe: výška min. 2,7 m, hloubka min. 700 mm (odměřit od šířky stěny), délka skříňe přibližně 5,6 m a bude sestávat ze 7 skříňí o šířce 800 mm.
    - Čelní dveře: otvíravé, na celou výšku skříňe, případně rozdělit dveře na dvě části, na dvou dveřích zrcadla o rozměrech – 1800 x 400 mm (vedle botníkové sestavy).
    - Rozměr botníkové sestavy: výška 2000 mm, šířka 900 mm, hloubka 700 mm. Ve spodní části bude skříňka s otvíravými dvířky. Rozměr skříňky – šířka 900 mm, hloubka 700 mm, výška od země 650 mm. Botníková sestava bude v horní části asi 2000 mm na zemi ukončena vodorovnou policí – rozměr 900 mm x 700 mm. Ve výšce 1700 mm a 1500 mm bude na záda botníkové sestavy připevněno 9 háčků ve dvou řadách.
    - Vnitřní vybavení skříňe: policový systém, zásuvky, šatní tyč na ramínka
    - Barva celé sestavy: matná bílá

- Kování: panty a výsuvy s tlumením (např. Blum)
- Úchytka a háčky: kovové
- Korpus: min. 18 mm laminovaná dřevotříska včetně zad botníkové sestavy, záda skříně – MDF deska, min. 4 mm.
- Skříň bude se soklem na stavitelných nožkách.

Veškeré změny – viz požadované schéma níže.

- Interiérové dveře budou výškově sjednoceny na výšku 2100 mm, otvory po původních výplních tak budou sníženy na požadovanou výšku, výška bude vymezena novým systémovým překladem a nadezdívka bude provedena z pórobetonových tvárníc.
- V bytě jsou osazeny nové vodoměry pro studenou a teplou vodu opatřené modulem pro dálkový odečet v síti LoRaWAN s nastaveným denním odečtem a externí anténou, která v bytě zůstane. Vodovody je v případě potřeby možné demontovat a opětovně namontovat na jiné místo. Prostor pro vodoměry musí být přístupný i po montáži kuchyňské linky, dostatečně velký, umožňující jejich pohodlnou výměnu.
- Budou vybourány stávající zařizovací předměty a kompletně vyměněny všechny rozvody odpadů a vody, včetně stoupaček v bytě na výšku celého podlaží. Bude použito potrubí se sníženou hlučností. Stoupačí potrubí budou napojena v podlaze a stropní konstrukci tak, aby nebylo nutné při budoucích opravách ostatních bytů zasahovat do těchto opravených bytů. V koupelně zřízení vývod pro připojení pračky a v kuchyni vývod pro připojení myčky (rohový ventil na studené vodě + podomítkový sifon). Veškeré rozvody budou vedeny ve zdi.
- Stávající rozvod plynu v bytě bude demontovaný od plynoměru umístěného na chodbě a poté proveden nově z měděného potrubí s lisovanými spoji a bude zasekaný do zdiva.
- Pro byt bude zřízen nový přívodní kabelel. energie umožňující 3-fázové připojení bytu včetně HDP. Součástí zakázky jsou i případné úpravy ve stávajícím elektroměrovém rozvaděči. Případné zásadní změny elektroměrové skříně, jako její výměna, budou řešeny ze strany zhotovitele.
- Vývody u kuchyňské linky musí být zpřístupněny (nejlépe pod dřezem, popř. za šuplíkem – nesmí být za spotřebiči).
- Zařizovací předměty – osazení zařizovacích předmětů bude provedeno dle technických listů výrobce a platných norem. Osadit závěsné WC, typu např. Geberit.
- Stojánková páková baterie u umyvadla s ovládáním odtoku. U sprchy nástěnnou baterii se sprchovou posuvnou tyčí pro uchycení sprchy (tyč umístit pro pohodlné sprchování osob až do výšky 190cm).
- Před předáním díla bude proveden důkladný a velmi pečlivý závěrečný úklid všech místností bytu včetně umytí oken z venkovní i vnitřní strany tak, aby byl byt připraven k okamžitému předání nájemci do užívání.

### **Podlahy**

- Podlahy v celém bytě srovnat do jedné výškové úrovně, zachovat stávající výšku podlahy, aby bylo umožněno otevírání stávajících dveří a navrhnout nové skladby podlah. Řešit provedení kročejových izolací s ohledem na umístění bytu a prostorové možnosti konstrukce. Přípustná tolerance rovinnosti podlah na 2 m je  $\pm 2$  mm (ČSN 74 4505 – místnosti pro pobyt osob).
- Ve všech místnostech bude odstraněna stávající nášlapná vrstva včetně skladby podlahy až na stávající nosnou konstrukci stropu.
- Nová skladba podlahy bude uzpůsobena technickým požadavkům pro uložení finální nášlapné vrstvy v podobě lepených vinylových podlah v předsíni, v pokojích a kuchyni a pro keramickou dlažbu v koupelně a na WC. Podlahová krytina z lepeného vinylu (dle výběru investora) - třída zátěže 23-32, odolnost proti poškrábání MSR B1. Soklové lišty soklové lišty s HDF jádrem a s gumovým potahem bez použití komponentů. Nová keramická podlahová krytina o rozměrech 30cm x 30cm (popř. 40cm x 40cm) a min. tl. 8 mm – protiskluznost R9, otěruvzdornost PEI 3. V koupelně a na WC doplnit hydroizolaci podlahy.

- Dekor dlažby vybere objednatel dle předložených vzorků. Zhotovitel musí počítat s takovou cenovou relací, aby mohl objednateli nabídnout výběr min. 10 různých dekorů (za dekor se nepovažuje jiná barva stejného dekoru).
- Přechody mezi různými materiály budou opatřeny přechodovou lištou. V celém bytě bude design přechodových lišt sjednocen.
- Osadit zarážky dveří nebo nárazníky na kliky. U keramické dlažby a vinylové podlahy z dílců navrhnout náhradní dílce v případě budoucích oprav.

### **Stropy**

- Ve všech místnostech je požadované zřízení SDK podhledu čímž dojde ke sjednocení světlé výšky místností a možnosti skrýt případné rozvody. Podhled bude doplněn o nutné revizní otvory. Rozdílná světlá výška místností je možná pouze u koupelny a toalety.

### **Stěny**

#### *omítky a malby*

- Staré a nové omítky budou napojeny tak, aby nedocházelo k vypraskání spoje. Povrch všech stěn pak bude sjednocen provedením nové štukové vrstvy po celé ploše. Ze stěn budou před opravou odstraněny veškeré skoby, hmoždinky, háčky a podobně. Přípustná tolerance rovinnosti omítek na 2 m je 5 mm (ČSN EN 13 914-2 – třída 3). U vyrovnání omítek je nutné dbát na to, aby nebyly viditelné nerovnosti při styku s obložkami dveří, podlahovými lištami apod. a nevznikaly potom různě velké mezery pro dodatečné dotmelení.
- Výmalbu provést dříve než se provede osazení radiátorů.
- Výmalba bude bílá z malířské směsi. Malířské práce budou zahrnovat rovněž oškrábání původních vrstev malby nebo zbytků tapet, přebroušení nových štukových omítek a penetraci. V případech, kde hrozí prostupování skvrn z původních omítek, bude použit systémový podkladní nátěr, který tomu zabrání.

#### *keramické obklady*

- Veškeré původní keramické obklady odstranit vždy, keramické obklady do koupelny a WC navrhnout nové. Zhotovitel předloží objednateli min. 10 vzorků na výběr. Dekor i kladečský výkres bude schválen investorem (koupelna do výšky 2,1 m, WC do výšky 1,5-1,6 m), všechny vnitřní rohy a spoje mezi ker. obkladem a zařizovacím předmětem budou zasilikonovány, ukončení obkladů bude zapesováno štukovou omítkou, styk mezi omítkou a okny, parapety, zárubní atd. bude opatřen akrylátovým tmelem, u rohových spojů obkladů budou použity nerezové lišty.
- V případě, kdy jsou stupačky v místech, kde je obklad a dlažba, pak navýšit výměru dlažby a obkladů ve výkazu výměr za účelem uschování pro doplnění v případě následného porušení při rekonstrukci. Je nutné mít stejnou šarži.
- Doplnit svislou hydroizolační vrstvu za sprchový kout.

### **Dveře**

#### *vstupní dveře a zárubně*

- Stávající vstupní dveře budou repasovány restaurátorským způsobem. Repasovány budou všechny části dveří včetně kování a zámků. Všechny zámky budou po repasi funkční.
- Repase spočívá v následujícím postupu:
  - Dveřní křídla sejmout z rámu. Dveřní křídla i rámy důkladně vyčistit od všech usazených nečistot, mastnoty, sazí apod. Odstranit původní čalounění. Dveřní křídla odvézt a repasovat v dílně mimo byt.

- Z dveří je nutné odstranit všechny vrstvy barev, laků, ochranných a základních nátěrů až na dřevo. Nátěry budou odstraněny nejen ze všech rovných ploch, ale i ze všech záhybů a rohů. Po odstranění všech původních vrstev nátěru, je nutné zárubně i křídla opět očistit.
- Obrousit dřevěné části dveří a následně odstranit jemný prach a nečistoty
- Oprava drobných poškození dveří tmelem na opravu dřevěných konstrukcí a nechat 24 hodin vyschnout.
- Očistit a promazat kovové části.
- Natřít základním nátěrem před finálním nátěrem a opět nechat dostatečně dlouho vyschnout (min 24 h každou vrstvu)..

#### *Interiérové dveře*

- Stávající interiérové dveře budou demontovány a nahrazeny novými
- U nových dveří – budou dodány dle typu místností (obytné místnosti (pokoj a kuchyň) – částečně prosklené ze 2/3 z matného skla – viz obrázek; koupelna/WC – plné).
- Dveřní výplň požadujeme minimálně děrovanou/odlehčenou dřevotřísku, povrchová úprava CPL – lamino. Design dveří sladit s vinylovou podlahou.
- Rozměr dveří do pokojů a do kuchyně 900/2100 mm, do koupelny a na WC rozměr dveří 700/1970mm.
- Zárubně obložkové dle tloušťky příslušné stěny. Obložky budou při styku se stěnou zapravené akrylátem.
- Kování v celém bytě sjednotit. Povrchová úprava – nerez matná. Vyhýbat se hliníkovému a plastovému kování. Do koupelny a na WC – sada WC.



#### **Okna**

- Okna v koupelně a na WC budou vybourány, otvor zazděn a zapraven. U přístupných prostor bude řešeno také zapravení z venkovní strany.
- Stávající dřevěná okna jsou ve špatném stavu. Okna opravit a seřídít kování, vyměnit těsnění, vyčistit a uvést do funkčního stavu.
- Z vnitřní strany bude nátěr obroušen na dřevo, poté přetmelen a znovu natřen minimálně dvěma nátěry.

#### **Koupelna a WC**

- Zařizovací předměty v koupelně – sprchový kout přibližně velikosti min. 1500x1300 mm se sprchovým žlabem, skleněná zástěna, dveře otvíravé dovnitř. Umyvadlo šířky 60cm dle prostorových možností a dle výběru investora, s odpadním sifonem – dekor chrom (ne hadicí), stojánkovou pákovou baterií a ovládním odtoku. U sprchového koutu osadit vanovou baterii se sprchovým setem. Všechny baterie musí být osazeny úspornými perlátory včetně sprchové hlavice. Osadit koupelnový žebřík s topnou patronou a zřídit větrání s časovým doběhem.
- Zařizovací předměty na WC – Bude osazeno nové závěsné WC (např. Geberit) a zřízeno nucené větrání s časovým doběhem.
- Nad umyvadlo bude nalepeno na obklad zrcadlo 50x80cm s fazetou.
- Design zařizovacích předmětů dle výběru investora. Zhotovitel předloží výběr min. 5 designových řešení. Provedení – keramika bílá, sifony a baterie – chrom.

- Odvětrání bude zajištěno nuceně pomocí ventilátoru s doběhem, a to do prostoru prostupu u štítové stěny směrem k BD Lidická 51.
- Zhotovitel nechá na své náklady vypracovat zpracování vizualizace návrhu nového dispozičního uspořádání koupelny s ohledem na umístění všech zařizovacích předmětů, a to včetně kladečského plánu obkladů a dlažeb. Dispozice musí být před zahájením realizace schválena TDS.

### **Elektroinstalace**

- Jedná se o kompletní opravu elektroinstalace včetně rozvodů a koncových prvků.
- Silnoproudé rozvody, zásuvkové i světelné obvody budou nové. Součástí dodávky budou i LED svítidla zapuštěná do podhledů. Požadované parametry:
  - Příkon stanovit na základě výpočtu na plochu místnosti:
  - Barevná teplota ..... 2700 - 3000 K
  - Světelný tok .....  $\geq 1300 - 1500$  lm
  - Vyzařovací úhel .....  $\geq 100^\circ$
  - Počet svítidel:**
  - Pokoje..... 2 kus
  - Pokoj s kuch. koutem.....3 kusy (1 kus nad kuchyňskou linkou)
  - Koupelna ..... 1 kus
  - WC ..... 1 kus
  - Chodba ..... 3 kus
- V místnostech se dvěma svítidly budou osazeny dvojitě vypínače umožňující rozsvícení každého svítidla zvlášť. Rozmístění vypínačů bude provedeno podle běžných zvyklostí u dveří do místností. Rozmístění zásuvek bude navrženo takto:
  - Kuchyňský kout ..... 9 kusů celkem
    - pod linkou ..... 4x jednozásuvka
    - nad linkou ..... 3x dvojjzásuvka
  - Obývací pokoj ..... 4x dvojjzásuvka
  - Pokoj ..... 4x dvojjzásuvka
  - Chodba pod 20 m<sup>2</sup> ..... 2x dvojjzásuvka
  - Chodba nad 20 m<sup>2</sup> ..... 3x dvojjzásuvka
  - Koupelna – ... 1x dvojjzásuvka, 1x dvojjzásuvka pro pračku a sušičku, 1x dvojjvypínač pro světlo a ventilátor
- Vypínače a zásuvky u elektroinstalace a světla budou v barvě bílé.
- V kuchyni bude proveden rozvod umožňující i montáž elektrického sporáku s indukční varnou deskou jako alternativy ke sporáku kombinovanému, zapojení myčky, digestoře, lednice s mrazákem, mikrovlnné trouby, ostatních běžných kuchyňských spotřebičů, a osvětlení linky. Odpovídajícím způsobem bude doplněn bytový rozvaděč. V kuchyni jsou uvažovány linky se zadní obkladovou deskou. Vývody kabelů pro horní zásuvky a vypínače tedy musí mít dostatečnou rezervu, umožňující vysunutí na tuto desku. Revizní zpráva bude vystavena pro celý byt, bytový rozvaděč i přívod od elektroměrového rozvaděče na chodbě. Revize by měla být objednateli dodána min. 4 týdny před termínem dokončení stavby s ohledem na nutnost požádat distributora o připojení bytu či provedení změn na hlavním jističi.
- V chodbě bude na stropě umístěn autonomní požární hlásič.
- Osazované koncové prvky musí být před osazením vzorkovány a odsouhlaseny TDS

### **Slaboproud – připojení bytu na STA**

- Provést rozvedení husích krků (vč. kabeláže) pro budoucí rozvod SLB rozvodů pro internet datovým kabelem kat. 5E a pro anténu TV koaxiálním kabelem. Ukončení bude provedeno v obývacím pokoji dvourámečkem. Dále bude husí krk doveden až na hranici bytové jednotky v chodbě (krabice + víčko).

- Provéřit funkčnost rozvodů STA. Pokud je rozvod STA nefunkční, propojený mezi byty, nebo chybí úplně, bude proveden nový (1x AV-TV zásuvka/pokoj). K protažení koaxiálního kabelu do bytu budou využity chráničky s datovými kabely.
- Domovní telefon bude dodán nový, bude osazen a zprovozněn

### **Vytápění**

- Byt bude vytápěn novým plynovým kotlem se zásobníkem TUV a z něj zřízen nový rozvod topné soustavy pro celý byt.
- *Otopná tělesa:* Budou osazeny nové deskové radiátory – pod každé okno v pokojích a potom umístit jeden radiátor na stěnu do chodby (6.006.01), tak aby byla splněna tepelná pohoda v bytě. V koupelně bude osazen koupelnový žebřík s elektrickou vložkou pro přitápění.
- Kotel včetně zásobníku bude umístěn v koupelně – viz schéma a z estetického hlediska bude uschovaný do skříně v truhlářském provedení se zajištěním přísunu dostatečného množství vzduchu.
- Rozvody budou zasekány do stěn.

### **Ostatní požadavky na zhotovitele**

- Zařízení staveniště v potřebném rozsahu zajistí kompletně zhotovitel včetně případného záboru veřejného prostranství, oplocení, dopravního značení apod.
- Odběr vody a elektrické energie pro stavbu musí být měřen. Pro odběr vody je možné využít bytové rozvody opatřené vodoměry. K elektrické energii však byty připojeny nejsou. Zhotovitel buď požádá EG.D o krátkodobé připojení elektřiny na hladině nízkého napětí za účelem provedení stavebních prací. S libovolným dodavatelem uzavře smlouvu o distribuci a dodávce elektřiny. A nechá osadit elektroměr. Nebo použije vlastní certifikovaný staveništní rozvaděč s elektroměrem, který napojí v rozvodně domu (1.PP) na společnou spotřebu.
- Práce budou probíhat za běžného provozu domu.
- Zhotovitel je povinen v souladu se smlouvou informovat ostatní nájemce v domě o harmonogramu prací, zejména těch hlučných, které je budou omezovat. A nejen nájemce bytů, ale i nájemce nebytů. Nejlépe vhození informačního letáku do schránek všech nájemců a zároveň vylepení informací u vstupu na nástěnku, případně jiné vhodné místo.
- Zhotovitel uveřejní v domě mimo jiné informace i telefonický a e-mailový kontakt na odpovědnou osobu, která za opravu bytu zodpovídá.
- Je zakázáno používat osobní výtahy pro dopravu materiálu nebo vybouraných hmot.
- Hlučné nebo prašné práce budou prováděny pouze v pracovních dnech mezi 8:00 a 18:00 hod.
- Po dobu výstavby zajistí zhotovitel úklid společných prostor v celém domě (chodby, schodiště, zábradlí, vstupní dveře do bytů, vypínače, schránky, výtah), tak aby každý den po skončení prací byl dům v běžném užitelném stavu. Úklid musí proběhnout minimálně v následujícím rozsahu:
  - odklizení hrubých nečistot
  - mytí 2x mokrou cestou podlahy, schodiště a výtahy
  - mytí 1x mokrou cestou zábradlí, kliky od dveří, vypínačů, zvonků, schránek.
- Veškeré práce a dodávky budou provedeny v souladu s platnou legislativou.
- Zhotovitel zajistí odbornou spolupráci při podání žádostí o připojení k distribuční soustavě (plyn, elektroinstalace)
- Práce budou organizovány tak, aby byly tři týdny před termínem dokončení předloženy revizní zprávy k žádostem o dodávku médií a připojení měřidel (plyn, elektroinstalace).

### **Forma předání dokumentace skutečného provedení**

- Zhotovitel nechá být geodeticky zaměřit vynést půdorys nového stavu do dwg. Přesné zaměření se provádí z důvodu přesného stanovení podlahové a užitné plochy bytu po opravě. U výpočtu podlahové plochy je nutné postupovat v souladu s nařízením vlády č. 366/2013 Sb., dále bude

uvedena užitná plocha prostoru. Obě uvedené plochy budou zakresleny v elektronické podobě pomocí křivek (ve formátu \*.dwg) pro každý druh plochy v samostatné hladině.

#### *Stanovení podlahové plochy*

- Podlahovou plochu bytu v jednotce tvoří půdorysná plocha všech místností bytu včetně půdorysné plochy všech svislých nosných i nenosných konstrukcí uvnitř bytu, jako jsou stěny, sloupy, pilíře, komíny a obdobné svislé konstrukce. Půdorysná plocha je vymezena vnitřním lícem svislých konstrukcí ohraničujících byt včetně jejich povrchových úprav. Započítává se také podlahová plocha zakrytá zabudovanými předměty, jako jsou zejména skříně ve zdech v bytě, vany a jiné zařizovací předměty ve vnitřní ploše bytu.

#### *Užitná plocha bytu*

- Užitná plocha bytu je součet ploch všech místností (včetně lodžie, balkónu či terasy) bytu. Plocha místnosti je ohraničena vnitřním lícem svislých konstrukcí ohraničujících místnost včetně půdorysné plochy veškerých výklenků, nik, prahů, ploch pod kuchyňskou linkou apod. U místností se šikmými stropy se do plochy obytné místnosti nezapočítává plocha se světlou výškou menší než 1,2 m (plyne z vyhlášky 268/2009 Sb. O technických požadavcích na stavby).
- Vypočtená podlahová i užitná plocha bytu se uvádí do legendy místností na výkres v m<sup>2</sup> a zaokrouhluje se na jedno desetinné místo tak, že pět setin m<sup>2</sup> a více se zaokrouhluje směrem nahoru, k méně než pěti setinám m<sup>2</sup> se nepřihlíží.
- Výkresy půdorysů budou obsahovat mimo jiné legendy min. v tomto rozsahu: Legenda místností (číslo místnosti, popis místnosti, plocha místnosti jak podlahová tak i užitná v m<sup>2</sup>, plocha stěn v m<sup>2</sup>, plocha stropů v m<sup>2</sup>, povrchová úprava podlahy, povrchová úprava stropu, povrchová úprava stěn, poznámka), legenda použitých materiálů a dále dle ČSN 01 3420 Výkresy pozemních staveb.

#### *Dokumentaci skutečného provedení bude Zhotovitel odevzdávat pouze v Elektronické verzi takto:*

- bude uložena na cloudové úložiště určené objednatelem, popř. může být objednateli předána na nosiči (CD, flash disk)
- výkresová část ve formátu \*.pdf a \*.dwg – formát kompatibilní se softwarem s uvedeným číslem a vyšším AutoCAD 2006.
- textová část ve formátu \*.pdf a \*.doc (technické listy, revize, návody na užívání a údržbu atd.)
- názvy souborů a složek na CD mohou mít délku max. 30 znaků, bez diakritiky a jakýchkoliv znaků (např. +, -, @ apod.), slova v názvu musí být oddělena podtržítkem, bez mezer (př: „stavajici\_stav\_1NP.pdf“).
- uspořádání elektronické verze PD bude shodné s uspořádáním tištěné verze projektové dokumentace. Adresáře budou rozděleny následujícím způsobem:

##### 01\_editovatelné

- A\_Pruvodni\_zprava
- B\_Souhrnna\_technicka\_zprava
- C\_Situace
- D.1.1\_ASR
- D.1.4.1\_ZTI
- D.1.4.2\_UV
- D.1.4.3\_ELI\_SLP
- D.1.4.4\_PLYN

##### 02\_pdf

- A\_Pruvodni\_zprava
- B\_Souhrnna\_technicka\_zprava

C\_Situace  
D.1.1\_ASR  
D.1.4.1\_ZTI  
D.1.4.2\_UV  
D.1.4.3\_ELI\_SLP  
D.1.4.4\_PLYN

**Fotodokumentace:**







# Schéma stávajícího stavu:

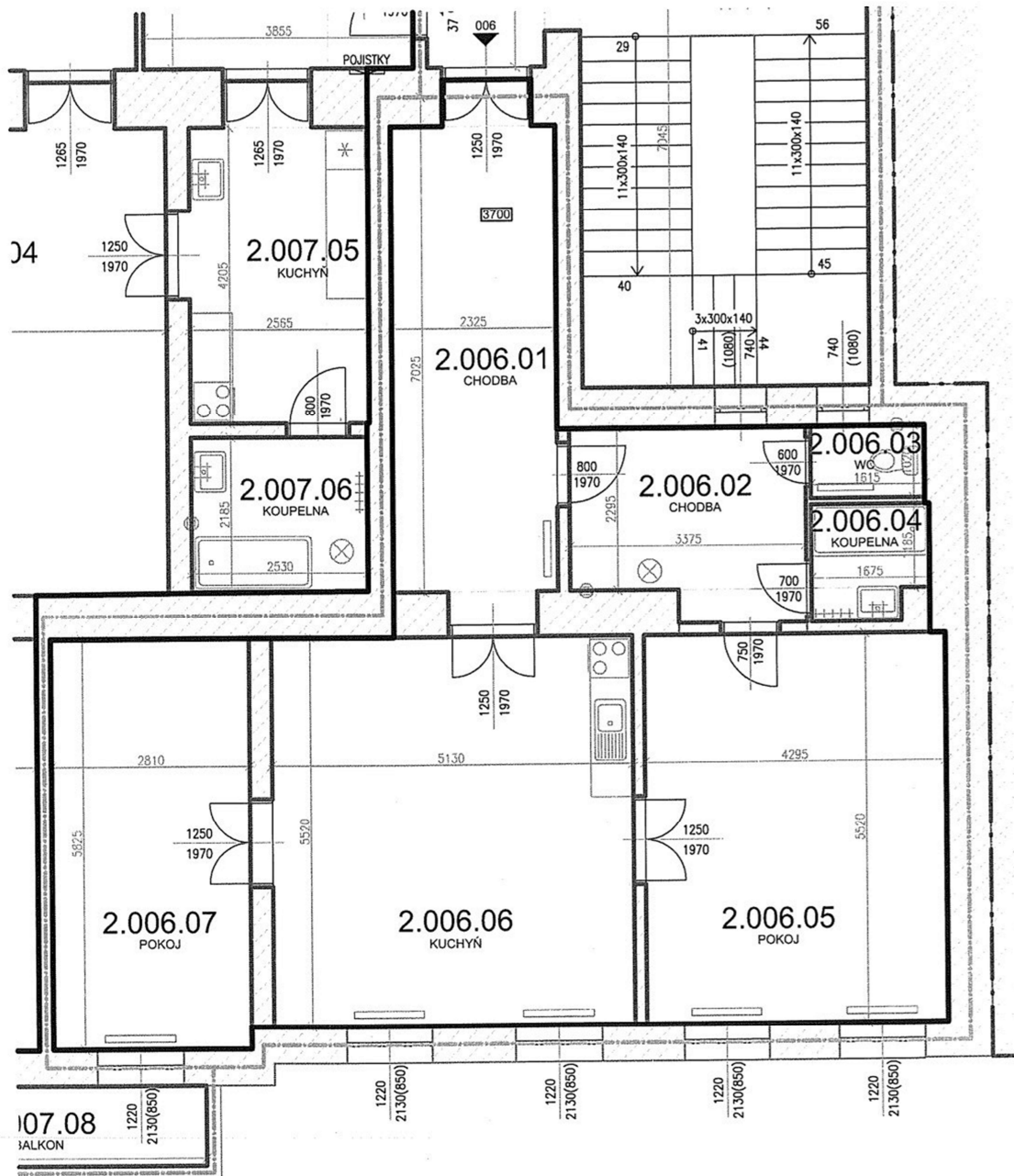
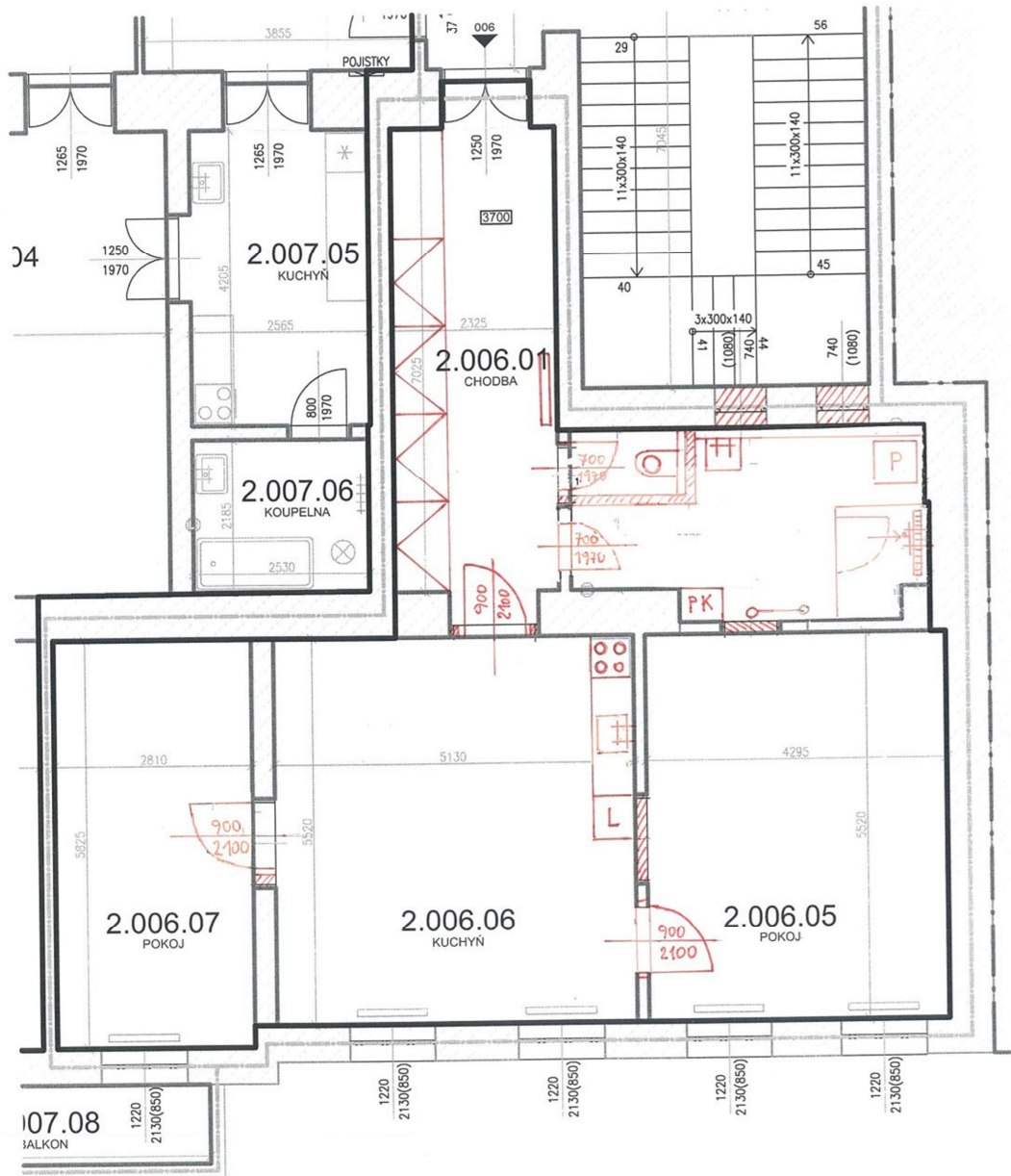


Schéma požadovaného stavu:



Vypracovala 17.4.2024 R. Čadová