

Podklad pro výzvu Design & Build

Adresa, parcela, k.ú.: Pekařská 418/38, Brno, parc. č. 1057, k.ú. Staré Brno

Památková ochrana: památková rezervace

Dotčené sousední pozemky – nutnost projednání se sousedy (ano/ne): ne

Zdroj financování (oprava, investice): oprava

Dispozice a výměra bytu: 6.NP; 34,7 m²; dispozice 1+1

Popis stávajícího stavu:

Bytový dům Pekařská 38, Brno má 6 nadzemních podlaží. Předmětem opravy je byt č. 21 situován v 6.NP tohoto bytového domu. Světlá výška bytu je 2,88 m. Dispozičně je byt rozdělen na pokoj, chodbu s kuchyňským koutem, koupelnu a WC. V pokoji je částečná dřevěná vestavba se schody tvořící palandu, která umožňuje prostor rozdělit horizontálně na dva prostory. Vstupní bytové dveře jsou původní dřevěné osazeny v dřevěné zárubni. Do kuchyně vede od místa pro plynoměr bytový rozvod plynu pro připojení kombinovaného sporáku a otopného tělesa WAW. V bytě je koupelna a WC po dřívější rekonstrukci. V chodbě je laminátová podlaha, v pokoji jsou parkety a v koupelně a na WC je keramická dlažba.

Požadavky na zhotovitele:

- Předmětem zakázky je oprava bytové jednotky č. 21.
- Před zahájením stavebních prací bude provedena prohlídka, průzkum a zaměření bytu.
- Bude demontována vestavná palanda v pokoji. Stávající kuchyňská linka bude opatrně demontována, vyčištěna a vrácena na původní místo včetně spotřebičů zpět. Změna bude pouze ve varné desce – původní plynová varná deska bude vyměněna za indukční varnou desku. Na WC bude demontován stávající ohřívač vody a záchodová mísa. V koupelně budou demontovány umyvadlo, sprchový kout včetně zástěny a schodku a dodatečný pohled. Část stěny na chodbě bez omítky s upraveným pohledovým zdívkem zůstane ve stávajícím stavu. Ze stěny budou demontovány ocelové konzoly. V koupelně budou odstraněny keramické obklady včetně dlažby. Na WC stávající keramické obklady včetně dlažby zůstanou stávající – vyčistit a dospárovat, odstín spárovací hmoty použít jako je původní.
- Stávající dispozice zůstane stejná.
- Budou překontrolovány rozvody vody a kanalizace, včetně vývodu pro pračku v kuchyňské lince (rohový ventil na studené vodě + podomítkový sifon)
- Budou vyměněna i svislá stoupací potrubí na výšku celého podlaží. Bude použito potrubí se sníženou hlučností. Stoupací potrubí budou napojena v podlaze a stropní konstrukci tak, aby nebylo nutné při budoucích opravách ostatních bytů zasahovat do těchto opravených bytů. Veškeré rozvody budou vedeny ve zdi.
- V bytě jsou osazeny nové vodoměry pro studenou a teplou vodu opatřené modulem pro dálkový odečet v síti LoRaWAN s nastaveným denním odečtem a externí anténou, která v bytě zůstane. Vodovody je v případě potřeby možné demontovat a opětovně namontovat na jiné místo. Prostor pro vodoměry musí být přístupný i po montáži kuchyňské linky, dostatečně velký, umožňující jejich pohodlnou výměnu.
- Stávající přívod plynu do bytu bude zrušen
- Pro byt bude zřízen nový přívodní kabelel. energie umožňující 3-fázovové připojení bytu včetně HDP. Součástí zakázky jsou i případné úpravy ve stávajícím elektroměrovém rozvaděči. Případné zásadní změny elektroměrové skříně, jako její výměna, budou řešeny ze strany zhotovitele.

- Vývody u kuchyňské linky musí být zpřístupněny (nejlépe pod dřezem, popř. za šuplíkem – nesmí být za spotřebiči).
- Zařizovací předměty – osazení zařizovacích předmětů bude provedeno dle technických listů výrobce a platných norem. Osadit závěsné WC, typu např. Geberit.
- Stojánková páková baterie u umyvadla s ovládáním odtoku. U sprchového koutu nástěnnou baterii se sprchovou posuvnou tyčí pro uchycení sprchy (tyč umístit pro pohodlné sprchování osob až do výšky 190cm).
- Před předáním díla bude proveden důkladný a velmi pečlivý závěrečný úklid všech místností bytu včetně umytí oken z venkovní i vnitřní strany tak, aby byl byt připraven k okamžitému předání nájemci do užívání.

Podlahy

- Podlahy v celém bytě srovnat do jedné výškové úrovně, zachovat stávající výšku podlahy, aby bylo umožněno otevírání stávajících dveří a navrhnout nové skladby podlah. Řešit provedení kročejových izolací s ohledem na umístění bytu a prostorové možnosti konstrukce. Přípustná tolerance rovinnosti podlah na 2 m je ± 2 mm (ČSN 74 4505 – místnosti pro pobyt osob).
- Stávající nášlapná vrstva včetně skladby podlahy bude odstraněna v celém bytě až na stávající nosnou konstrukci stropu.
- Nová skladba podlahy bude uzpůsobena technickým požadavkům pro uložení finální nášlapné vrstvy v podobě lepených vinylových podlah. V koupelně a na WC bude použita keramická dlažba. Podlahová krytina z lepeného vinylu (dle výběru investora) - třída zátěže 23-32, odolnost proti poškrábání MSR B1. Soklové lišty soklové lišty s HDF jádrem a s gumovým potahem bez použití komponentů. Nová keramická podlahová krytina o rozměrech 30cm x 30cm (popř. 40cm x 40cm) a min. tl. 8 mm – protiskluznost R9, ořezuvzdornost PEI 3. V koupelně a na WC doplnit hydroizolaci podlahy.
- Dekor dlažby vybere objednatel dle předložených vzorků. Zhotovitel musí počítat s takovou cenovou relací, aby mohl objednateli nabídnout výběr min. 10 různých dekorů (za dekor se nepovažuje jiná barva stejného dekoru).
- Přechody mezi různými materiály budou opatřeny přechodovou lištou. V celém bytě bude design přechodových lišt sjednocen.
- Osadit zářky dveří nebo nárazníky na kliky. U keramické dlažby a vinylové podlahy z dílců navrhnout náhradní dílce v případě budoucích oprav.

Stropy

- Stávající SDK podhled – vymalovat, v koupelně a na WC bude SDK podhled doplněn.

Stěny

omítky a malby

- Staré a nové omítky budou napojeny tak, aby nedocházelo k vypraskání spoje. Povrch všech stěn pak bude sjednocen provedením nové štukové vrstvy v místech lokálních nerovností. Ze stěn budou před opravou odstraněny veškeré skoby, hmoždinky, háčky a podobně. Přípustná tolerance rovinnosti omítek na 2 m je 5 mm (ČSN EN 13 914-2 – třída 3). U vyrovnání omítek je nutné dbát na to, aby nebyly viditelné nerovnosti při styku s obložkami dveří, podlahovými lištami apod. a nevznikaly potom různé velké mezery pro dodatečné dotmelení.
- Výmalbu provést dříve než se provede osazení radiátorů.
- Výmalba bude bílá z malířské směsi. Malířské práce budou zahrnovat rovněž oškrábání původních vrstev malby nebo zbytků tapet, přebroušení nových štukových omítek a penetraci. V případech, kde hrozí prostupování skvrn z původních omítek, bude použit systémový podkladní nátěr, který tomu zabrání.

keramické obklady

- původní keramické obklady odstranit v koupelně a na WC (skleněnou mozaiku za kuchyňskou linkou ponechat), keramické obklady do koupelny a WC navrhnout nové. Zhotovitel předloží objednateli min. 10 vzorků na výběr. Dekor i kladečský výkres bude schválen investorem (koupelna do výšky 2,1 m, WC do výšky 1,5-1,6 m), všechny vnitřní rohy a spoje mezi ker. obkladem a zařizovacím předmětem budou zasilikonovány, ukončení obkladů bude zapesrováno štukovou omítkou, styk mezi omítkou a okny, parapety, zárubní atd. bude opatřen akrylátovým tmelem, u rohových spojů obkladů budou použity nerezové lišty.
- V případě, kdy jsou stupačky v místech, kde je obklad a dlažba, pak navýšit výměru dlažby a obkladů ve výkazu výměr za účelem uschování pro doplnění v případě následného porušení při rekonstrukci. Je nutné mít stejnou šarži.
- Doplnit svislou hydroizolační vrstvu za sprchový kout.

Dveře

Vstupní i interiérové dveře a zárubně

- opravit, seřadit kování a vyčistit, v případě potřeby vyměnit těsnění, kovové zárubně natřít dle stávajícího barevného řešení. Posuvné dveře mezi pokojem a kuchyní zprovoznit pojezd.

Okna

- Okna opravit, seřadit kování, okna vyčistit a vyměnit těsnění.

Koupelna a WC

- Zařizovací předměty v koupelně – nepravidelný sprchový kout na místě původního sprchového koutu. Sprchový kout bude se sprchovým žlabem, skleněné otvírací dveře. Umyvadlo šířky 55cm dle prostorových možností a dle výběru investora, s odpadním sifonem – dekor chrom (ne hadicí), stojánkovou pákovou baterii a ovládáním odtoku. U sprchy osadit nástěnnou baterii se sprchovou posuvnou tyčí pro uchycení sprchy. Tyč umístit pro pohodlné sprchování osob až do výšky 190 cm. Všechny baterie musí být osazeny úspornými perlátory včetně sprchové hlavice. Osadit koupelnový žebřík s topnou patronou a zřídit větrání s časovým doběhem.
- Zařizovací předměty na WC – Bude osazeno nové závěsné WC (např. Geberit) a zřízeno nucené větrání s časovým doběhem.
- Nad umyvadlo bude nalepeno na obklad zrcadlo 50x80xm s fazetou.
- Design zařizovacích předmětů dle výběru investora. Zhotovitel předloží výběr min. 5 designových řešení. Provedení – keramika bílá, sifony a baterie – chrom.
- K ohřevu TUV bude navržen nový ohříváč vody – umístěn bude na místo původního zásobníku nad geberit nad WC.

Elektroinstalace

- Jedná se o kompletní opravu elektroinstalace včetně rozvodů a koncových prvků.
- Silnoproudé rozvody, zásuvkové i světelné obvody prověřit, případně navrhnout nové okruhy. Součástí dodávky budou i LED svítidla zapuštěná do podhledů. Požadované parametry:

Příkon stanovit na základě výpočtu na plochu místnosti:

Barevná teplota	2700 - 3000 K
Světelný tok	≥ 1300 - 1500 lm
Vyzařovací úhel	≥ 100°

Počet svítidel:

Pokoje.....	2 kus
Chodba s kuchyňským koutem.....	3 kus
Koupelna	1 kus

- WC 1 kus
- V místnostech se dvěma svítidly budou osazeny dvojitě vypínače umožňující rozsvícení každého svítidla zvlášť. Rozmístění vypínačů bude provedeno podle běžných zvyklostí u dveří do místností. Rozmístění zásuvek bude navrženo takto:
 - Kuchyňský kout 9 kusů celkem
 - pod linkou 4x jednozásuvka
 - nad linkou 3x dvojjzásuvka
 - Pokoj 4 kusy celkem
 - Chodba pod 20 m² 2x dvojjzásuvka
 - Koupelna – ... 1x dvojjzásuvka, 1x dvojjzásuvka pro pračku a sušičku, 1x dvojjvypínač pro světlo a ventilátor
 - Vypínače a zásuvky u elektroinstalace a světla budou v barvě bílé.
 - V kuchyni bude proveden rozvod umožňující i montáž elektrického sporáku s indukční varnou deskou, zapojení pračky, digestoře, lednice s mrazákem, mikrovlnné trouby, ostatních běžných kuchyňských spotřebičů, a osvětlení linky. Odpovídajícím způsobem bude doplněn bytový rozvaděč. V kuchyni jsou uvažovány linky se zadní obkladovou deskou. Vývody kabelů pro horní zásuvky a vypínače tedy musí mít dostatečnou rezervu, umožňující vysunutí na tuto desku. Revizní zpráva bude vystavena pro celý byt, bytový rozvaděč i přívod od elektroměrového rozvaděče na chodbě. Revize by měla být objednateli dodána min. 4 týdny před termínem dokončení stavby s ohledem na nutnost požádat distributora o připojení bytu či provedení změn na hlavním jističi.
 - V chodbě bude na stropě umístěn autonomní požární hlásič.
 - Osazované koncové prvky musí být před osazením vzorkovány a odsouhlaseny TDS

Slaboproud – připojení bytu na STA

- Provést rozvedení husích krků (vč. kabeláže) pro budoucí rozvod SLB rozvodů pro internet datovým kabelem kat. 5E a pro anténu TV koaxiálním kabelem. Ukončení bude provedeno v obývacím pokoji dvourámečkem. Dále bude husí krk doveden až na hranici bytové jednotky v chodbě (krabice + víčko).
- Prověřit funkčnost rozvodů STA. Pokud je rozvod STA nefunkční, propojený mezi byty, nebo chybí úplně, bude proveden nový (1x AV-TV zásuvka/pokoj). K protažení koaxiálního kabelu do bytu budou využity chráničky s datovými kabely.
- Domovní telefon bude dodán nový, bude osazen a zprovozněn

Vytápění

- Stávající rozvod plynu v bytě bude zrušen. Stávající topidlo WAW bude odstraněno a bude zapraven otvor po výdechu do fasády. Byt bude nově vytápěn elektrickými přímotopy o dostatečném výkonu – ten bude doložen odborným výpočtem. Budou použity min. 2 přímotopy v pokoji pod okny a min. 1 přímotop do chodby s kuchyňským koutem. V koupelně bude osazen koupelnový žebřík s elektrickou vložkou pro přitápění. Přímotopy budou navrženy v souladu s normovými hodnotami s možností regulace vnitřní teploty.
- Rozvody budou zasekány do stěn.

Ostatní požadavky na zhotovitele

- Zařízení staveniště v potřebném rozsahu zajistí kompletně zhotovitel včetně případného záboru veřejného prostranství, oplocení, dopravního značení apod.
- Odběr vody a elektrické energie pro stavbu musí být měřen. Pro odběr vody je možné využít bytové rozvody opatřené vodoměry. K elektrické energii však byty připojeny nejsou. Zhotovitel buď požádá EG.D o krátkodobé připojení elektřiny na hladině nízkého napětí za účelem provedení stavebních prací. S libovolným dodavatelem uzavře smlouvu o distribuci a dodávce elektřiny. A nechá osadit elektroměr. Nebo použije vlastní certifikovaný staveništní rozvaděč s elektroměrem, který napojí v rozvodně domu (1.PP) na společnou spotřebu.

- Práce budou probíhat za běžného provozu domu.
- Zhotovitel je povinen v souladu se smlouvou informovat ostatní nájemce v domě o harmonogramu prací, zejména těch hlučných, které je budou omezovat. A nejen nájemce bytů, ale i nájemce nebytů. Nejlépe vhození informačního letáku do schránek všech nájemců a zároveň vylepení informací u vstupu na nástěnku, případně jiné vhodné místo.
- Zhotovitel uveřejní v domě mimo jiné informace i telefonický a e-mailový kontakt na odpovědnou osobu, která za opravu bytu zodpovídá.
- Je zakázáno používat osobní výtahy pro dopravu materiálu nebo vybouraných hmot.
- Hlučné nebo prašné práce budou prováděny pouze v pracovních dnech mezi 8:00 a 18:00 hod.
- Po dobu výstavby zajistí zhotovitel úklid společných prostor v celém domě (chodby, schodiště, zábradlí, vstupní dveře do bytů, vypínače, schránky, výtah), tak aby každý den po skončení prací byl dům v běžném užitelném stavu. Úklid musí proběhnout minimálně v následujícím rozsahu:
 - odklizení hrubých nečistot
 - mytí 2x mokrou cestou podlahy, schodiště a výtahy
 - mytí 1x mokrou cestou zábradlí, kliky od dveří, vypínačů, zvonků, schránek.
- Veškeré práce a dodávky budou provedeny v souladu s platnou legislativou.
- Zhotovitel zajistí odbornou spolupráci při podání žádostí o připojení k distribuční soustavě (plyn, elektroinstalace)
- Práce budou organizovány tak, aby byly tři týdny před termínem dokončení předloženy revizní zprávy k žádostem o dodávku médií a připojení měřidel (plyn, elektroinstalace).

Forma předání dokumentace skutečného provedení

- Zhotovitel nechá být geodeticky zaměřit vynést půdorys nového stavu do dwg. Přesné zaměření se provádí z důvodu přesného stanovení podlahové a užitné plochy bytu po opravě. U výpočtu podlahové plochy je nutné postupovat v souladu s nařízením vlády č. 366/2013 Sb., dále bude uvedena užitná plocha prostoru. Obě uvedené plochy budou zakresleny v elektronické podobě pomocí křivek (ve formátu *.dwg) pro každý druh plochy v samostatné hladině.

Stanovení podlahové plochy

- Podlahovou plochu bytu v jednotce tvoří půdorysná plocha všech místností bytu včetně půdorysné plochy všech svislých nosných i nenosných konstrukcí uvnitř bytu, jako jsou stěny, sloupy, pilíře, komíny a obdobné svislé konstrukce. Půdorysná plocha je vymezena vnitřním lícem svislých konstrukcí ohraničujících byt včetně jejich povrchových úprav. Započítává se také podlahová plocha zakrytá zabudovanými předměty, jako jsou zejména skříně ve zdech v bytě, vany a jiné zařizovací předměty ve vnitřní ploše bytu.
- Podlahovou plochu mezonetového bytu umístěného ve dvou nebo více podlažích spojených schodištěm uvnitř bytu tvoří půdorysná plocha všech místností vypočtená způsobem stanoveným v odstavci výše a plocha pouze dolního průmětu schodiště.
- V případě bytu s galerií, kdy je horní prostor bytu propojen s dolním prostorem schodištěm, se podlahová plocha galerie započítává jako podlahová plocha místnosti, pokud podchodná výška tohoto prostoru dosahuje alespoň 230 cm, i když není zcela stavebně uzavřena všemi stěnami; započítává se současně plocha dolní místnosti, má-li alespoň stejnou podchodnou výšku, a plocha dolního průmětu schodiště. Pokud podmínky minimální podchodné výšky nejsou splněny, započte se pouze plocha dolní místnosti.

Užitná plocha bytu

- Užitná plocha bytu je součet ploch všech místností (včetně lodžie, balkónu či terasy) bytu. Plocha místnosti je ohraničena vnitřním lícem svislých konstrukcí ohraničujících místnost včetně půdorysné plochy veškerých výklenků, nik, prahů, ploch pod kuchyňskou linkou apod. U místností

se šikmými stropy se do plochy obytné místnosti nezapočítává plocha se světlou výškou menší než 1,2 m (plyne z vyhlášky 268/2009 Sb. O technických požadavcích na stavby).

- Vypočtená podlahová i užitná plocha bytu se uvádí do legendy místností na výkres v m² a zaokrouhuje se na jedno desetinné místo tak, že pět setin m² a více se zaokrouhuje směrem nahoru, k méně než pěti setinám m² se nepřihlíží.
- Výkresy půdorysů budou obsahovat mimo jiné legendy min. v tomto rozsahu: Legenda místností (číslo místnosti, popis místnosti, plocha místnosti jak podlahová tak i užitná v m², plocha stěn v m², plocha stropů v m², povrchová úprava podlahy, povrchová úprava stropu, povrchová úprava stěn, poznámka), legenda použitých materiálů a dále dle ČSN 01 3420 Výkresy pozemních staveb.

Dokumentaci skutečného provedení bude Zhotovitel odevzdávat pouze v Elektronické verzi takto:

- bude uložena na cloudové úložiště určené objednatelem, popř. může být objednateli předána na nosiči (CD, flash disk)
- výkresová část ve formátu *.pdf a *.dwg – formát kompatibilní se softwarem s uvedeným číslem a vyšším AutoCAD 2006.
- textová část ve formátu *.pdf a *.doc) (technické listy, revize, návody na užívání a údržbu atd.)
- názvy souborů a složek na CD mohou mít délku max. 30 znaků, bez diakritiky a jakýchkoliv znaků (např. +,-,@ apod.), slova v názvu musí být oddělena podtržítkem, bez mezer (př: „stavajici_stav_1NP.pdf“).
- uspořádání elektronické verze PD bude shodné s uspořádáním tištěné verze projektové dokumentace. Adresáře budou rozděleny následujícím způsobem:

01_editovatelné

- A_Pruvodni_zprava
- B_Souhrnna_technicka_zprava
- C_Situace
- D.1.1_ASR
- D.1.4.1_ZTI
- D.1.4.2_UV
- D.1.4.3_ELI_SLP
- D.1.4.4_PLYN

02_pdf

- A_Pruvodni_zprava
- B_Souhrnna_technicka_zprava
- C_Situace
- D.1.1_ASR
- D.1.4.1_ZTI
- D.1.4.2_UV
- D.1.4.3_ELI_SLP
- D.1.4.4_PLYN

Fotodokumentace:



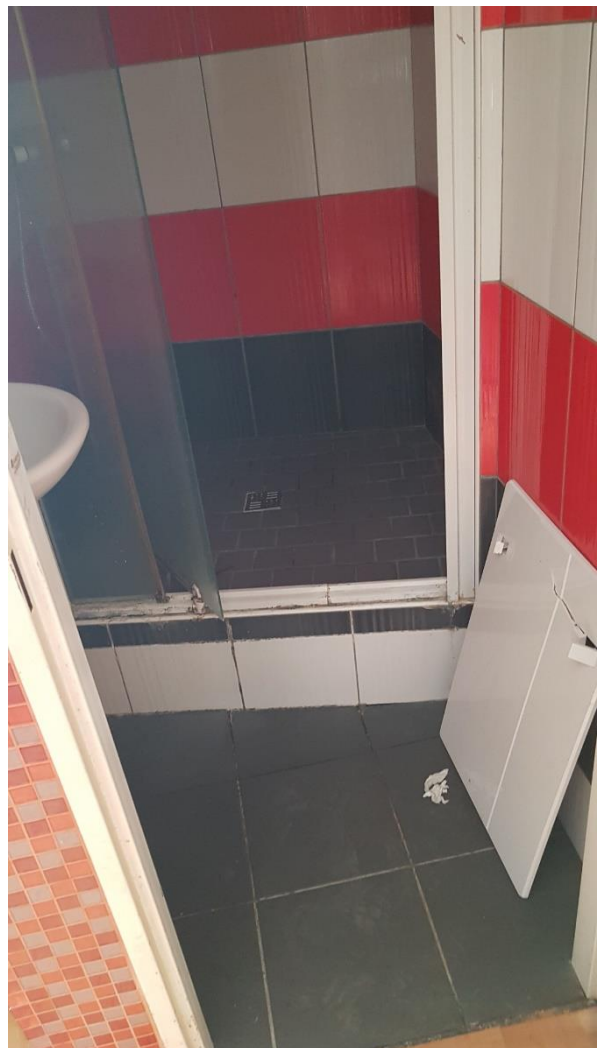
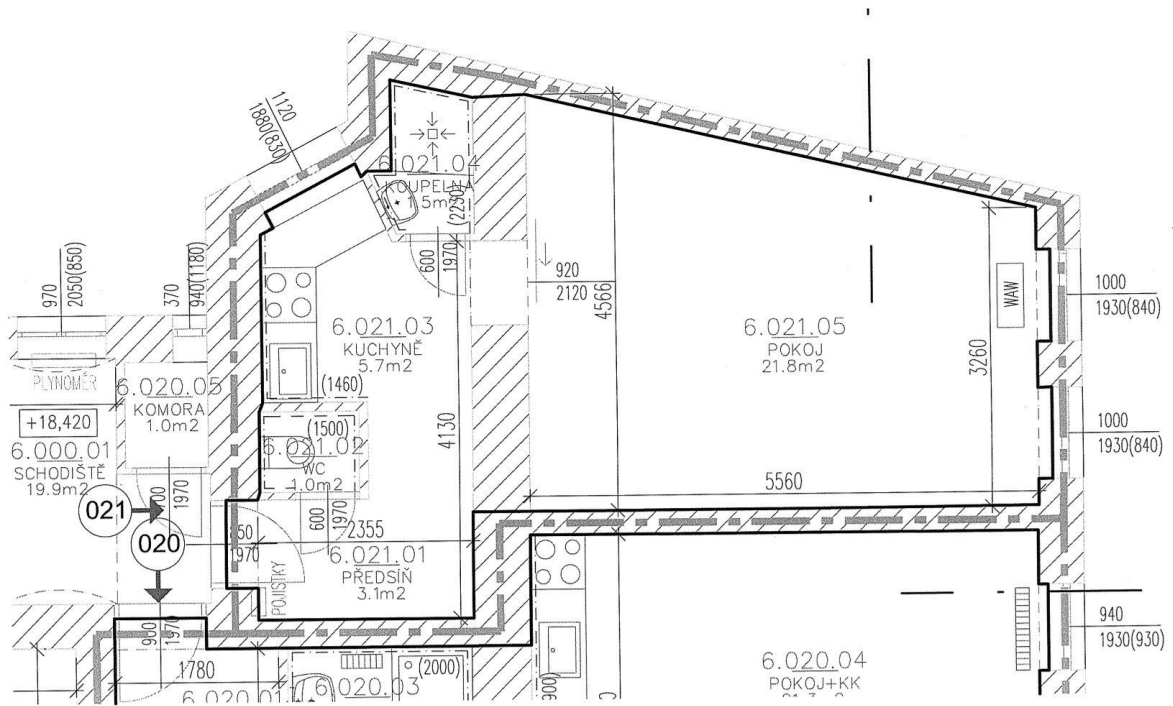


Schéma bytu:



Vypracovala 22.4.2024 R. Čadová