

TATO DOKUMENTACE SLOUŽÍ PRO ÚČELY PROVEDENÍ STAVBY V ROZSAHU DLE VYHL.Č. 499/2006 SB. JE URČENA SVÝM ROZSAHEM A PODROBNOSTMI ŘEŠENÍ PRO VÝBĚR ZHOTOVITELE STAVBY A NÁSLEDNOU REALIZACI. DOKUMENTACE STANOVUJE ZÁSADY, PODMÍNKY, NÁVRHY A PRINCIPY PRO DALŠÍ PŘÍPRAVU STAVBY. ÚDAJE V TÉTO DOKUMENTACI UVEDENÉ NELZE CHÁPAT A VYKLÁDAT SAMOSTATNĚ, ALE VŽDY V KONTEXTU VŠECH OSTATNÍCH ÚDAJŮ V DOKUMENTACI JAKO CELKU OBSAŽENÝCH (JAK V TEXTOVÉ TAK TAKÉ VÝKRESOVÉ ČÁSTI DOKUMENTACE).

JAKÁKOLIV ZMĚNA V DOKUMENTACI, KTERÁ MĚNÍ JEJÍ ZÁSADY, INDIVIDUÁLNĚ NEPROJEDNANÁ A NEOBJEDNANÁ U ZHOTOVITELE DOKUMENTACE, BUDE POKLÁDÁNA ZA PORUŠENÍ ZÁSAD TECHNICKÉHO ŘEŠENÍ A ZPRACOVATEL SI VYHRAZUJE PRÁVO PÍSEMNĚ INFORMOVAT O TÉTO SKUTEČNOSTI STAVEBNÍ ÚŘAD.

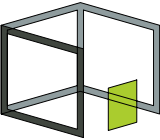
| | | | |
|----------|---------------------|-------|--------|
| Z1 | | | |
| OZNAČENÍ | PODROBNOSTI O ZMĚNĚ | DATUM | PODPIS |

Zodpovědný projektant

Ing. et Ing. Lukáš Císař

Vypracoval

Bc. Monika Pěňčíková



D2C

PROJEKT group s.r.o.

Čejkova 3462/28
615 00 Brno - Židenice
+420 728 187 310

IC: 07289227
DIČ: CZ07289277
www.d2c.cz

| | | |
|---|------------------|-------------|
| Místo stavby: Bratislavská 181/1, byt č. 2, parc. č. 611/1, k.ú. Zábrdovice | Zakázkové číslo: | 24_109 |
| Investor: Statutární město Brno, Dominikánské náměstí 196/1, 602 00 Brno | Datum: | 10/2024 |
| Stavba: OPRAVA BYTŮ ETAPA 2/2024 | Stupeň: | DPS/DVZ |
| | Měřítko: | |
| Část stavby: SO 01 Bytová jednotka ulice Bratislavská 181/1, byt č. 2a a 2b | Číslo výkresu: | Číslo paré: |
| Část PD: A. Průvodní zpráva | | |
| Obsah výkresu: A. PRŮVODNÍ ZPRÁVA | | |

Preamble

Pokud tato projektová dokumentace bude užita pro výběr zhotovitele stavby pak:

Dodavatel je povinen seznámit se před vypracováním a podáním cenové nabídky s celou projektovou dokumentací, fyzicky se seznámit s místní situací a stávajícím stavem stavby, a to s dostatečnou odbornou péčí pro řádné provedení díla (stavby). Veškeré takto odborně získané informace musí zahrnout do cenové nabídky a realizace díla. Dále dodavatel veškeré případné nesrovnalosti, nejasnosti, požadavky na upřesnění nebo upřesňující a doplňující názory a náměty na kvalitní, řádné a komplexní provedení celého díla projedná se zadavatelem tak, aby veškeré nejasnosti byly vyřešeny ještě před podáním cenové nabídky a mohlo toto být součástí případného výběrového řízení a smluvních vztahů pro stavbu. V případě jiného postupu, jdou veškeré vzniklé náklady k tíži dodavatele.

Dodavatel je povinen provést komplexní seznámení se a komplexní kontrolu této projektové dokumentace a provést tzv. "Vytýkáci řízení" a tzv. "Ztotožnění" dodavatele s touto zadávací dokumentací. Kontrola bude provedena dodavatelem tak, aby dodavatel mohl garantovat komplexnost, více než standardní kvalitu, plnou navrhovanou a očekávanou funkčnost a včasnou dodávku a uvedení do provozu. Kontrola bude mimo jiné provedena na základě povinné komplexní fyzické kontroly a seznámení se stávajícím stavem, a tedy nutných koordinací, vazeb, provozu atd. Při této kontrole se bude vycházet z toho, že dodavatel je odborná firma jak na stavbu jako celek, tak na jednotlivé odborné části a budoucí provoz (obsluha, údržba, kontroly a servis atd.) a tyto odborné znalosti při této kontrole plně využije. Na základě tohoto seznámení a kontroly, dodavatel provede se zadavatelem Vytýkáci řízení, během něhož dodavatel přednese veškeré případné nesrovnalosti, nejasnosti, požadavky na upřesnění nebo upřesňující a doplňující názory. Vytýkáci řízení svolává dodavatel za účasti zadavatele a z Vytýkáciho řízení se provede zápis. Pokud Vytýkáci řízení neproběhne" má se za to, že dodavatel se se zadávací dokumentací tzv. "Ztotožnil" a plně za dokumentaci přebírá odpovědnost. Pokud Vytýkáci řízení proběhne má se rovněž za to, že dodavatel se se zadávací dokumentací tzv. "Ztotožnil" a plně za dokumentaci přebírá odpovědnost, mimo bodů, u kterých vznesl objektivní, důkazy podloženou a srozumitelně zdůvodněnou připomínku, u které nebylo dosaženo dohody o způsobu řešení. Stavba nesmí být zahájena bez vyřešení všech připomínek a Ztotožnění se dodavatele se zadávací dokumentací, a tedy Ztotožnění musí předcházet dopracování této zadávací dokumentace na prováděcí a dílenskou dokumentaci dodávané a prováděné dodavatelem (dále realizační dokumentace). Kontrolu a všechny z ní vzešlé připomínky, které by dodavatel mohl uplatňovat ve Vytýkáci řízení, musí dodavatel předložit již do výběrového řízení. K následným připomínkám již zadavatel nemusí přihlížet a jejich řešení jde k tíži dodavatele stavby.

Pro řádnou realizaci díla, před započítím montáže a objednáním materiálu, je dodavatel povinen provést dopracování této dokumentace na výrobní, montážní a dílenskou dokumentaci (realizační dokumentaci), a to zejména s ohledem na jeho konečný výběr typů a výrobců jednotlivých výrobků a zařízení a s ohledem na jejich skutečné parametry, návody výrobců, na své firemní know-how, atd. Tuto svoji realizační dokumentaci pak musí, před započítím díla, resp. před započítím montáže a objednáním materiálu, projednat a odsouhlasit se zadavatelem. Součástí tohoto projednání bude i deklarace (např. doložení výpočtů, soulad s návody výrobců, soulad s touto projektovou dokumentací), provozních a charakteristických parametrů včetně deklarace projektem požadovaných funkcí, parametrů a charakteristik. Deklarace pouhým prohlášením bez objektivních prokázání tvrzení není možná. Součástí dodavatelovy realizační dokumentace pak bude i komplexní výkaz výměr pro řádnou a komplexní realizaci stavby. Teprve po schválení dodavatelovy realizační dokumentace zadavatelem se může započít s realizací. Zadavatel schválením dodavatelovy realizační dokumentace na sebe nepřebírá jakékoli případné důsledky z vad této dokumentace. Stavba pak bude realizována dle dodavatelovy realizační dokumentace.

Oceňování všech položek musí být prováděno v kontextu celé projektové a zadávací dokumentace (výkresová část, textová část) a to jak jednotlivých projektových částí, tak průvodních, souhrnných a jiných částí (např. plán BOZP, dokumenty dotčených orgánů státní zprávy, dokumenty správců sítě technické infrastruktury, dokumenty o ochranných pásmech, apod.), s respektováním všech požadavků výrobců jednotlivých dodavatelem zvolených výrobků a dle platných a účinných právních předpisů, norem, technických doporučení a odborných profesních znalostí s cílem dosažení včasné, kvalitní, kompletní a funkční realizace stavby.

U všech používaných výrobků a materiálů je od dodavatelů vyžadováno ujištění o vydání prohlášení o shodě podle ustanovení zákona č. 22/1997 Sb. ve znění pozdějších předpisů.

Všechny výrobky, zařízení atd. musí být instalovány dle návodu výrobce se všemi doplňky a příslušenstvími dle návodu a doporučení výrobce.

Jsou-li ve výkresové dokumentaci odkazy na obchodní jméno (konkrétní výrobek), projektant v souladu se zákonem č. 134/2016 Sb., ve znění pozdějších předpisů, připouští použití jiných, kvalitativně a technicky obdobných řešení s tím, že uvedený výrobek je nutno chápat jako minimální technický standard.

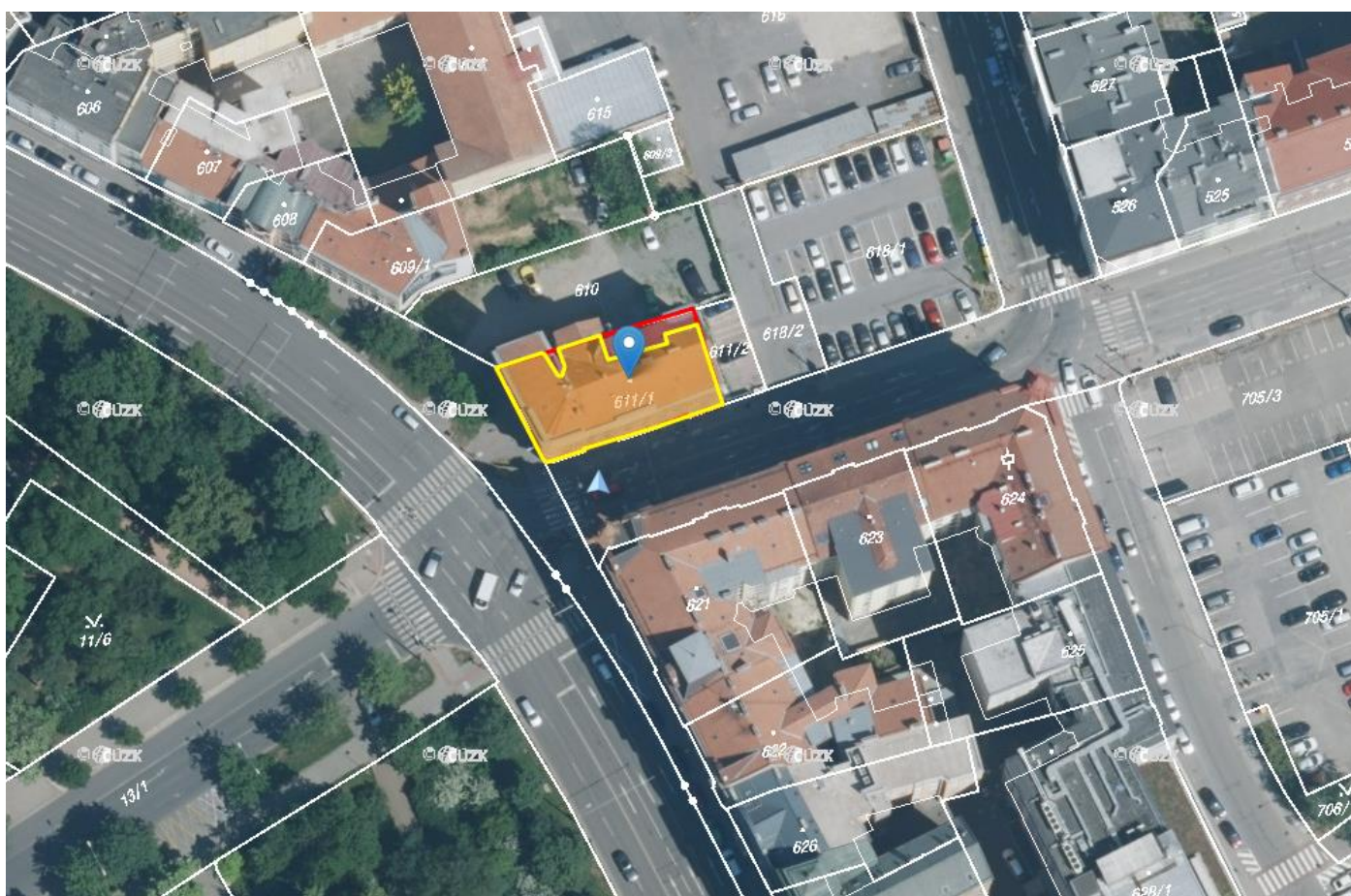
OBSAH

| | | |
|-------|--|---|
| A.1 | IDENTIFIKAČNÍ ÚDAJE..... | 3 |
| A.1.1 | Údaje o stavbě..... | 3 |
| A.1.2 | Údaje o stavebníkovi | 4 |
| A.1.3 | Údaje o zpracovateli společné dokumentace | 4 |
| A.2 | ČLENĚNÍ STAVBY NA OBJEKTY A TECHNICKÁ A TECHNOLOGICKÁ ZAŘÍZENÍ | 4 |
| A.3 | SEZNAM VSTUPNÍCH PODKLADŮ | 4 |

A.1 IDENTIFIKAČNÍ ÚDAJE

A.1.1 Údaje o stavbě

- a) Název stavby: **OPRAVA BYTŮ ETAPA 2/2024**
- b) Místo stavby: ulice Bratislavská 181/1, byt č. 2 na pozemku parc. č. 611/1, k.ú. Zábrdovice
- c) Předmět projektové dokumentace:
- Obsahem předkládané projektové dokumentace v rozsahu jednostupňové projektové dokumentace pro provádění stavby (dále jen „DPS/DVZ“) je oprava bytu.



A.1.2 Údaje o stavebníkovi

Stavebník-investor: **Statutární město Brno,**
Dominikánské náměstí 196/1,
602 00 Brno
IČ: 449 92 785

A.1.3 Údaje o zpracovateli společné dokumentace

Hlavní projektant: Ing. et Ing. Lukáš Císař
Zpracovatel dokumentace: Bc. Monika Pěnčíková

D2C PROJEKT group s.r.o.
IČ: 072 89 227

Adresa:
Čejkova 3462/28,
615 00 Brno-Židenice

A.2 ČLENĚNÍ STAVBY NA OBJEKTY A TECHNICKÁ A TECHNOLOGICKÁ ZAŘÍZENÍ

Řešená stavba se skládá z těchto objektů:

- **SO 01 Bytová jednotka ulice Plotní 72/31, byt č. 9**
 - **Katastrální území:** Trnitá, parc. číslo 757
 - **Podlaží:** 1.NP
 - **Velikost:** 5+1
 - **Plocha bytu:** 168,4 m²
 - **Památkově chráněno:** ne
 - **V památkové rezervaci:** ne

A.3 SEZNAM VSTUPNÍCH PODKLADŮ

Pro vypracování projektové dokumentace byly použity následující výchozí podklady:

- Seznam nutných oprav bytu a požadavků na projekt od investora
- Výrobní výbory s požadavky na projekt od zástupce investora - Ing. Renata Čadová
- Aktuální výpis z katastru nemovitostí a kopie katastrální mapy dotčeného území
- Místní šetření + informace od investora
- Fotodokumentace objektu
- Platné normy, vyhlášky a předpisy
- Katalogy stavebních materiálů
- Projektová dokumentace stávajícího stavu v souborech .pdf, zhotovitel Ateliér, Svatopluka Čecha 35, 612 00 Brno, generální projektant Ing. Arch. Michal Kristen, z roku 2018