

Číslo jednací: MCBS/2016/0031688/HLAD
Vyřizuje: Marie Hladíková

Kupní smlouva

uzavřená v souladu se zákonem č. 89/2012 Sb., občanským zákoníkem, v platném znění

Smluvní strany

Alex kovový a školní nábytek, s.r.o.

se sídlem Jamborova 25, 615 00 Brno

IČ: 26943344

Zapsaný u Krajského soudu v Brně, oddíl C, vložka 47256

Zastoupený: Tomášem Mészárosem, jednatelem

Bankovní spojení: Sberbank, a.s. Brno, č. ú.: 4200039426//6800

jako **prodávající**

a

Statutární město Brno, městská část Brno-střed

se sídlem Dominikánská 2, 601 69 Brno

IČ: 44992785

Zastoupený: Martinem Landou, starostou MČ Brno-střed

jako **kupující**

uzavírají za níže uvedených podmínek a také v souladu se zadávací dokumentací k veřejné zakázce "Výroba stolů pro prodejce na Zelném trhu" tuto kupní smlouvu.

I.

Předmět smlouvy

Předmětem smlouvy je závazek prodávajícího dodat 30ks prodejních stolů vybavených označníkem a doplněných držákem na slunečník, převést vlastnické právo k předmětu plnění na kupujícího a na druhé straně závazek kupujícího za tuto dodávku prodávajícímu uhradit kupní cenu.

II.

Předmět plnění

- Technická specifikace předmětu plnění je součástí zadávací dokumentace k veřejné zakázce "Výroba stolů pro prodejce na Zelném trhu", která je nedílnou součástí této smlouvy.
- Prodávající je zároveň povinen kupujícímu předat se zbožím i dodací list (výdejku) - záruční list a související dokumentaci v rozsahu poskytovaném výrobcem.

III.

Cena a platební podmínky

- Celková cena předmětu smlouvy je sjednána dohodou obou smluvních stran a činí 205 500,- Kč bez DPH, tedy 248 655,- Kč včetně DPH.
- Uvedená cena v rozsahu sjednaného předmětu smlouvy je smluvní cenou nejvýše přípustnou, ve které jsou zahrnuty veškeré náklady nutné pro řádné splnění sjednaného předmětu smlouvy včetně nákladů na dopravu na místo určení apod.
- Kupující provede úhradu za plnění předmětu smlouvy výhradně v české měně na základě příslušného daňového dokladu, který musí obsahovat veškeré náležitosti dle § 28 a násl. zákona č. 235/2004 Sb., o dani z přidané hodnoty, vystaveného prodávajícím. Nebude-li takový doklad obsahovat sjednané nebo zákonné náležitosti, je zadavatel oprávněn takový doklad vrátit, aniž by běžela lhůta splatnosti. Nedílnou součástí daňového dokladu musí být soupis dodávek (jednotlivých plnění) potvrzený odpovědným zástupcem zadavatele.
- Kupující nebude poskytovat zálohy. Splatnost daňového dokladu bude stanovena na 21 dní od jeho prokazatelného doručení kupujícímu.
- Kupující provede úhradu bezhotovostním převodem na bankovní účet prodávajícího, uvedený v záhlaví smlouvy.

IV.

Doba, místo a způsob plnění

- Zboží dle čl. 1 a čl. 2 smlouvy bude dodáno prostřednictvím dvou postupných dodávek. První dodávka bude obsahovat nejméně 10ks zboží a prodávající zajistí její doručení kupujícímu nejpozději ke dni 31.3.2016. Druhá dodávka bude obsahovat zbylé zboží a prodávající zajistí její doručení kupujícímu nejpozději ke dni 14.4.2016. Platba proběhne jednorázově po uskutečnění obou dodávek.
- Prodávající se zavazuje dodat zboží do místa plnění, kterým je sídlo kupujícího, tj. Úřad městské části Brno-střed, Dominikánská 2, 601 69 Brno. Současně se zbožím dodá prodávající i dokumentaci dle čl. 2.

V.

Záruka za jakost zboží a záruční podmínky

- Prodávající poskytuje na dodávku záruku za jakost po dobu 24 měsíců plynoucích ode dne úspěšného předání a převzetí.
- Prodávající garantuje, že dodávka ve sjednaném rozsahu odpovídá zadávací dokumentaci a platným technickým normám.
- Ostatní ustanovení o odpovědnosti za vady se řídí zákonem č. 89/2012 Sb., občanským zákoníkem v platném znění.

VI. Smluvní pokuty

- Kupující v případě prodlení s placením kupní ceny zaplatí prodávajícímu úrok z prodlení ve výši 0,05% dlužné částky za každý započatý den prodlení.
- Prodávající v případě prodlení s termínem dodávky zboží zaplatí kupujícímu smluvní pokutu ve výši 0,1% z celkové ceny nedodaného zboží (včetně DPH) za každý i započatý den prodlení s jeho dodáním.

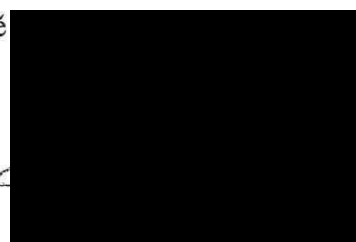
VII. Ostatní a závěrečná ustanovení

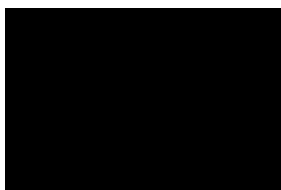
- Vlastnické právo ke zboží a nebezpečí škody na něm přechází na kupujícího dnem úspěšného protokolárního předání a převzetí zboží. Zodpovědnost za zboží přechází na kupujícího okamžikem podepsání předávacích dokladů. Vadná dodávka je podstatným porušením této smlouvy.
- Prodávající prohlašuje ve smyslu zákona č. 89/2012 Sb., občanského zákoníku, v platném znění, že na zboží nevážnou žádná práva třetích osob. Uplatní-li třetí osoba vůči kupujícímu nároky plynoucí z právních vad, prodávající se zavazuje škodu tímto vzniklou kupujícímu bezodkladně nahradit.
- Smluvní strany jsou povinny se vzájemně a neodkladně informovat o změně údajů týkajících se jejich identifikace, jakož i ostatních údajů nutných pro řádné plnění dle této smlouvy.
- Práva a závazky touto smlouvou neupravené se řídí příslušnými ustanoveními zákona č. 89/2012 Sb., občanského zákoníku, v platném znění.
- Smlouvu je možno měnit pouze na základě dohody formou písemných dodatků potvrzených smluvními zástupci obou stran.
- Obě smluvní strany prohlašují, že tuto smlouvu uzavřely na základě vzájemné dohody, podle své pravé a svobodné vůle.
- Kupní smlouva nabývá platnosti a účinnosti dnem podpisu oprávněnými zástupci obou smluvních stran.
- Smlouva je vyhotovena ve dvou stejnopisech, z nichž po jednom obdrží každá ze smluvních stran, přičemž oba tyto stejnopisy mají platnost originálu.
- Tato smlouva byla schválena dne 07.03.2016 RMČ č.65 usnesení 165.83.

V Brně dne 16-03-2016

V Brně


Kupující





Výzva k podání nabídky, veřejná zakázka malého rozsahu

Vážení,

Vyzýváme Vás dle Organizační směrnice č. 61/2015 Úřadu městské části Brno-střed k podání cenové nabídky – veřejná zakázka malého rozsahu na dodávku

„Výroba stolů pro prodejce na Zelném trhu“

UPOZORNĚNÍ:

V případě, že jsou užity v zadávací dokumentaci obchodní názvy, zadavatel připouští kvalitativně a technicky shodné nebo vyšší řešení z jiného materiálu.

S případnými dotazy k této veřejné zakázce se obraťte výlučně písemně (e-mailem), a to na Úřad městské části Brno-střed, Odbor investiční a správy bytových domů, podatelna@brno-stred.cz, v dotazu vždy uvádějte název zakázky pro rychlou identifikaci! Dotazy lze zasílat nejpozději do 5 dnů před koncem termínu pro podávání nabídek.

Odpovědi na případné dotazy budou vyvěšovány pouze na profilu zadavatele (E-ZAK), na stejném místě, jako byla umístěna výzva k podávání nabídek. Z těchto důvodů zadavatel doporučuje provést kontrolu dokumentace a všech uveřejněných odpovědí před podáním nabídky.

Podáním cenové nabídky uchazeč potvrzuje, že cena uvedená v nabídce je cena konečná a obsahuje všechny případné náklady vyplývající z předmětu díla a obchodních podmínek.

1. Vymezení předmětu veřejné zakázky

Předmětem této zakázky je výroba a dodávka 30ks stolů, určených pro prodejní účely na venkovních trzích na Zelném trhu v Brně. Nedílnou součástí každého stolu je i označnick, který bude na stole již namontován a držák na slunečnick jako samostatný díl.

2. Doba a místo plnění zakázky

Dobou plnění je pro účely této zakázky datum dodávky díla, přičemž zadavatel připouští i dodání předmětu zakázky po maximálně dvou částech. Datum první dodávky díla se stanovuje nejpozději na den 31.3.2016. V tomto termínu je dodavatel povinen dodat nejméně 10ks stolů, spolu s příslušnými díly. Zbytek stolů dodavatel dodá nejpozději do dne 14.4.2016.

Místem dodání je sídlo zadavatele.

3. Technická specifikace

Dodavatel vyrobí 30 kusů prodejních stolů s 30-ti označníky a 30 kusů mobilních držáků na slunečnicky, vše v souladu s příloženými nákresy a fotodokumentací, které jsou nedílnou součástí této zadávací dokumentace. Příložené nákresy obsahují jak rozměry veškerých součástí, tak typ dřeva, který byl použit na výrobu stolů, kterými zadavatel již disponuje, přičemž musí být důvěryhodně deklarováno, že dřevo použité pro výrobu dřevěných součástí pochází z lesního hospodářství, ve kterém jsou uplatňovány zásady pro zachování biologické rozmanitosti, vodních zdrojů, půdy, ekosystémů a krajinných celků a zajištěny tak ekologické funkce lesa. Uchazeč za tímto účelem doloží držení ekoznačky garantující legální původ dřeva a šetrné obhospodařování lesů (např. Forest Stewardship Council) nebo certifikát

prokazující legální původ dřeva a šetrné obhospodařování lesů vystavený nezávislou autoritou.

Stůl musí být možné poskládat za účelem jeho snadného uložení. V souvislosti s tímto zadavatel požaduje, aby byla horní a spodní deska stolu, spolu se zadní opěrnou tyčí odnímatelná a nohy stolu se daly složit k přední desce stolu, jak je naznačeno v nákresu. Konkrétní způsob skládání bude prezentován na prohlídce.

Horní i spodní deska stolu bude obsahovat otvor pro umístění slunečnicku opatřený kruhovou gumovou ochranou vložkou, aby se tyč slunečnicku neodírala přímo o dřevěnou desku stolu.

Označnick i držák bude vyroben v souladu s nákresem za použití předepsaného materiálu. Označnick bude připevněn k přední desce stolu čtyřmi šrouby.

4. Prohlídka místa plnění

Zadavatel bude organizovat prohlídku místa plnění, kde si každý uchazeč bude moci prohlédnout vzorový stůl, veškeré součástky i skládací mechanismus. Datum této prohlídky je stanoveno na den 25.2.2016 v 13:00hod.

5. Způsob hodnocení nabídek

Cenové nabídky obdržené v řádném termínu budou bezodkladně po skončení lhůty pro podávání nabídek otevřeny a ty, které nebudou vyřazeny z výběrového řízení, budou vyhodnoceny hodnotící komisí dle Organizační směrnice č. 61/2015 ÚMČ Brno-střed.

Hodnotícím kritériem pro výběr nejvhodnější nabídky je nejnižší nabídková cena.

6. Lhůta pro podání nabídek

Lhůta pro podání nabídek počíná běžet dnem následujícím po zveřejnění výzvy na profilu zadavatele a končí dne 29.2.2016 ve 14:00hod. Nabídky doručené po tomto termínu budou vyřazeny a vráceny uchazeči.

7. Místo a forma podání nabídek

Portál veřejných zakázek - <https://zakazky.stred.brno.cz>

Poštovní přepravou či osobně - MČ Brno-střed, podatelna úřadu, Dominikánská 2, 601 69 Brno každý pracovní den v době Po. a St. 8:00 - 17:00, Út. a Čt. 6:30 - 15:00, Pá. 6:30 - 14:00 (v poslední den lhůty však nejpozději do 14:00hod.) v zalepení obálce s označením "**Veřejná zakázka - prodejní stoly**".

8. Název a sídlo zadavatele

Statutární město Brno, městská část Brno-střed, Dominikánská 2, 601 69 Brno.

9. Další požadavky na obsah a strukturu nabídky

Nabídka bude předložena v jednom originále v českém jazyce. Pokud uchazeč ve lhůtě pro podávání nabídek předloží více nabídek, budou všechny takové nabídky vyřazeny z výběru.

Uchazeč závazně použije pořadí dokumentů specifikovaných dále:

- **Krycí list nabídky** - uchazeč uvede své identifikační údaje a dále nabídkovou cenu za celý předmět zakázky. V případě, kdy je uchazeč plátcem DPH bude uvedena cena bez DPH a slovně uvedena sazba DPH. Pro vyhotovení krycího listu použije uchazeč vzor v příloze č. 3.
- **Popis díla** - Uchazeč specifikuje, jaké materiály budou při tvorbě díla využity a popíše způsob technického zpracování.
- **Vizualizace díla**
- **Podepsaný návrh smlouvy o koupi** dle přiloženého vzoru. Uchazeč do smlouvy doplní své identifikační údaje a údaj o kupní ceně.

- *Výpis údajů o uchazeči* z obchodního rejstříku, případně jiného obdobného rejstříku, přičemž tento nemusí být úředně ověřen
- *Čestné prohlášení* dle přiloženého vzoru
- *Souhlas uchazeče* dle přiloženého vzoru
- *Kontaktní osoba* včetně telefonního čísla, čísla bankovního účtu.

10. Práva zadavatele

Zadavatel si vyhrazuje právo:

- zadávací řízení kdykoliv zrušit bez udání důvodů,
- změnit nebo doplnit soutěžní podmínky v průběhu lhůty pro podání nabídek a to všem zájemcům shodně,
- upřesnit technickou specifikaci u díla a místa plnění v průběhu lhůty pro podání nabídek a to všem zájemcům shodně,
- odmítnout všechny předložené nabídky bez udání důvodů.

11. Přílohy

Příloha č. 1 - Nákresy díla:

- nákres stolu
- nákres označnicku
- nákres držáku na slunečníky
- nákres způsobu skládání

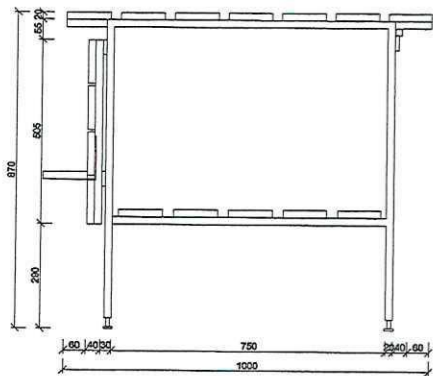
Příloha č. 2 - Fotodokumentace:

- 3x fotografie - vzorový stůl z minulého nákupu

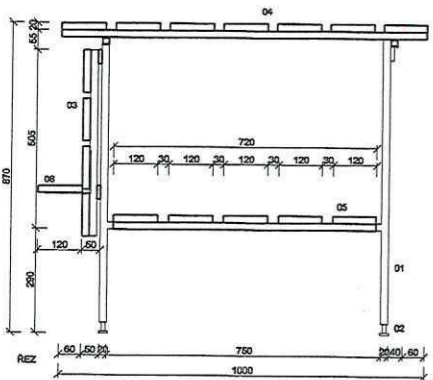
Příloha č. 3 - Krycí list

Příloha č. 4 - Kupní smlouva

Příloha č. 5 - Čestné prohlášení a souhlas uchazeče



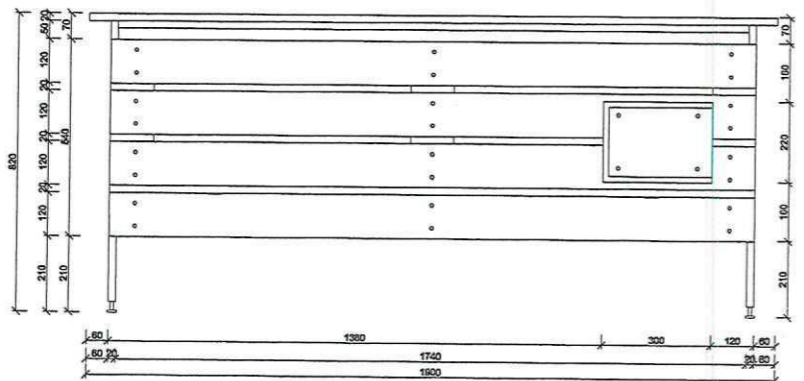
POHLED BOČNÍ



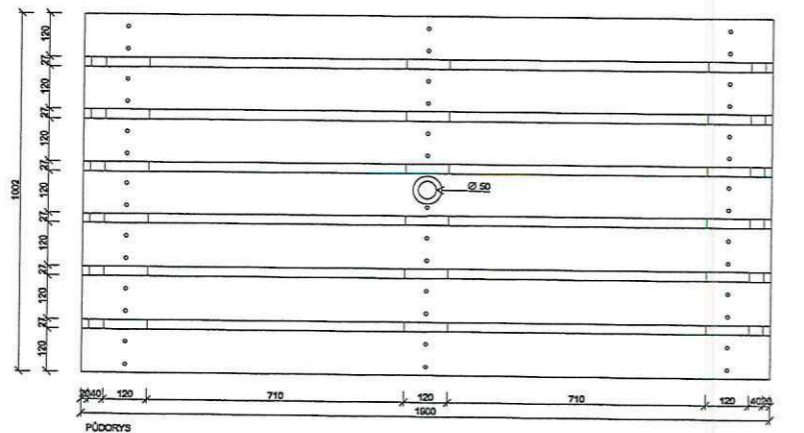
REZ

LEGENDA


- 01 JACKEL 2020 - NÁTĚR ANTIKOROZ + RAL 9000
- 02 ARETACE ŠROUBOVÁ S KYVNOU PATKOU
- 03 ČELNÍ DESKA - BOROVICOVÉ (DOUGLASKA) MASIVNÍ PRKNA, POVRCH OLEJ
- 04 HORNÍ DESKA - BOROVICOVÉ (DOUGLASKA) MASIVNÍ PRKNA, POVRCH OLEJ
- 05 POLICE - BOROVICOVÉ (DOUGLASKA) MASIVNÍ PRKNA, POVRCH OLEJ
- 06 POLICE NA TAŠKY - BOROVICOVÉ (DOUGLASKA) MASIVNÍ PRKNO, POVRCH OLEJ, PÁSOVINA OCEL RAL 9000

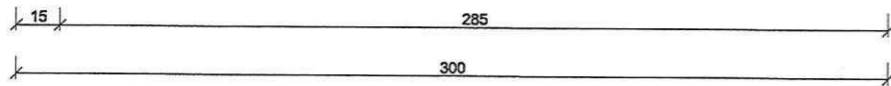
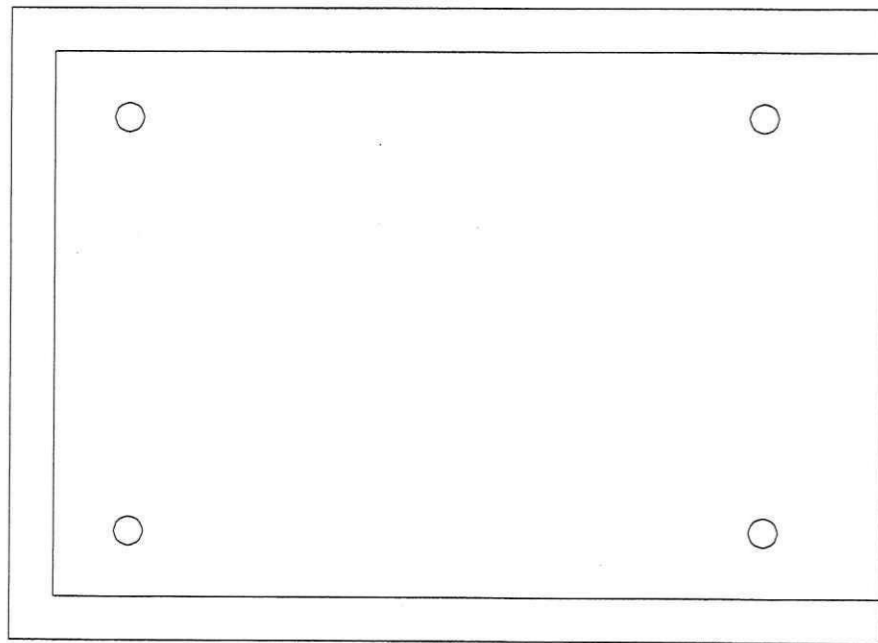
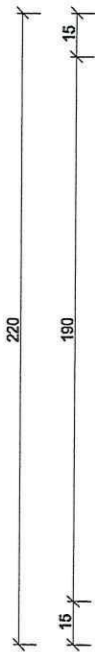


POHLED ČELNÍ

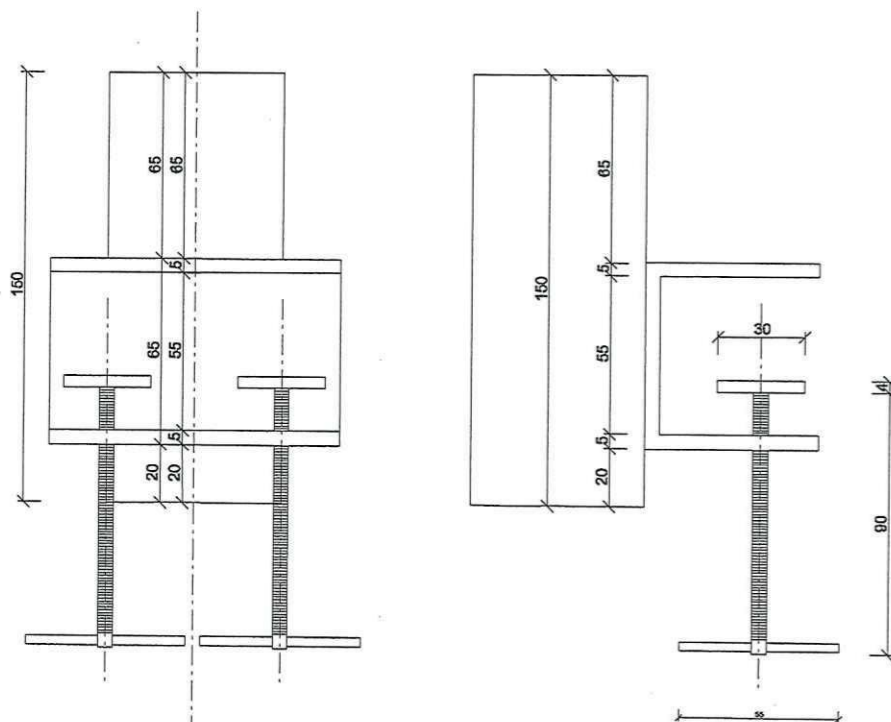
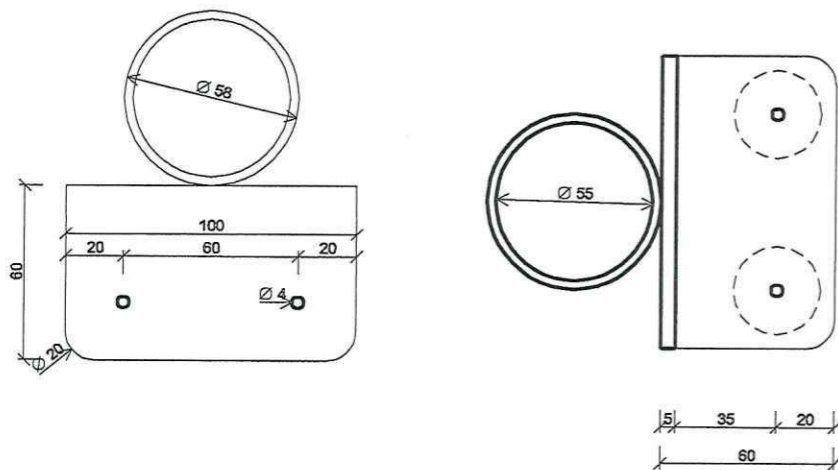


PŮDORYS

 Družstevná 12, 610 01 PŘEVŮŠKOVICE	DOPROVODNÝ PROJEKTANT: DOUGLASKA, T. RUSNA, DOUGLASKA, ANCHL, L. HAVLA	DATUM: 01.09.14
	OLEDAVATEL: STATUTÁRNÍ MĚSTO BRNO, MČ BRNO STŘED	MĚŘKOVNOST: 1:10
ARČE: ZŠAŤ TŘH - SÍŤOV - STÁNEK	ÚPRAVY 05/2015	Č. V. 008

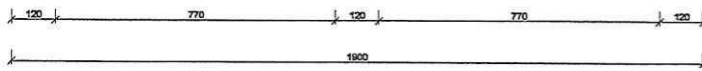
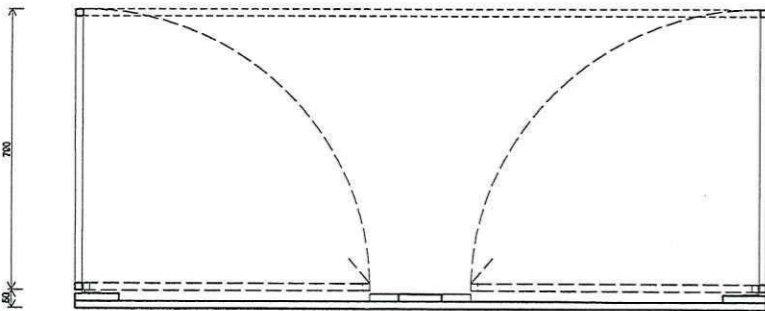
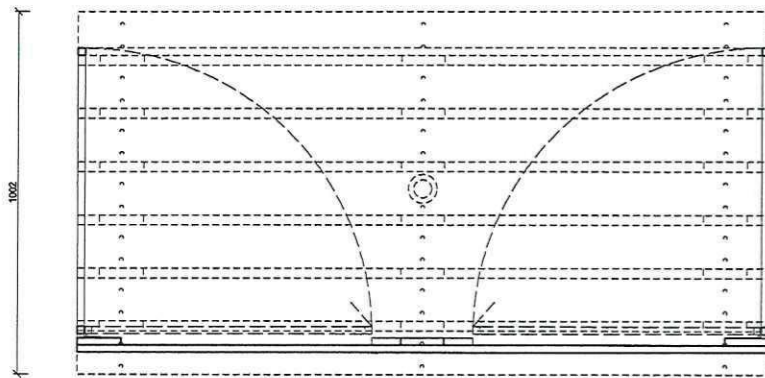


01 OCEL PLECH TL.2MM, ZAHNUTÍ 2 MM - NÁTĚR ANTIKOROZ + RAL 9006



LEGENDA .

- 01 OCEL TR. VNITŘ. PRŮM.55MM, STĚNA 3MM - NÁTĚR ANTIKOROZ + RAL 9006
- 02 U PROFIL 65/60/5 NÁTĚR ANTIKOROZ + RAL9006
- 03 ŠROUB ATYP NÁTĚR ANTIKOROZ + RAL9006



RAW Dopravní stavební úřad 120 000 000 000 120 000 000 000	DOPROJEKTANT: DOČING, AROH, T. RUSNÁ, DOČING, AROH, L. MAJLA	DATUM: 01/2019
	OBJEDVATEL: STATUTÁRNÍ MĚSTO DŘEHOV, IČ 0300 0182	MĚŘÍTKO: 1:10
ARKČÍ:	ZELNÝ TRAV. DRÁHO - STÁNK	008
	PŮDORYS SCHEMA SKLÁPĚNÍ NOHOU	ČL.

