

PROJEKT SYMBIOS

soutěžní návrh

autor Ing. arch. Karolína Kripnerová
spolupráce Ing. arch. Tomáš Livňanský
 Ing. arch. Petr Doležal

srpen 2016

Rešerše a východiska inspirace

Pro sociální služby jsou u nás vyhrazovány veřejné pozemky a domy, které se buď nehodí ke komerčnímu využití nebo je ani samo město neumí jinak využít. Proto se často nacházejí na okraji města či v jeho horších čtvrtích. Nevědomky tak lidi s problémy opět dáváme do problémových míst. Pionýrský vídeňský projekt Vinzi-Rast Mittendrin + Lokál, který boří tradiční "pohled" na sociální problémy měst, přináší do širšího centra Vídně ojedinělý projekt společného bydlení studentů a bývalých lidí bez domova. Svou sociální vizi staví na oči celému městu a veřejnosti. Ubytování v něm najdou (bývalí) lidé bez domova. A co víc, VinziRast zve každého k sobě – ať už na talíř dobrého jídla, nebo jen na krátkou návštěvu, aby mohli kolemjdoucí poznat to, z čeho mají strach, co intuitivně odmítají a přehlížíjí. Lidi bez domova.

Projekt Symbios by se projektem VinziRast mohl inspirovat a stát se pinonýrem v Čechách. Vždyť největší strach máme z neznámého.

obyvatelé

Obyvatelé domu na Křenové 57 budou mladí lidé ze dvou skupin. Na jedné straně studenti Masarykovy univerzity – pro ně bude projekt Symbios především možností alternativního typu ubytování – představme si jej jako kolej. Druhou skupinou budou mladí lidé (18–26 let), kteří vycházejí z dětských domovů či z jiných typů ústavní péče. Tito mladí lidé mají za sebou náročné období dospívání. Často mají složité či žádné rodinné zázemí, prožili část dětství na ulici, mají zkušenosti s návykovými látkami. Bývají to vnitřně zranění mladí lidé, kteří mají nízké sebevědomí. Projekt Symbios si jejich očima můžeme představit jako Dům na půli cesty – měl by jim tedy poskytnout jakýsi most do většinové společnosti, pevný základ, kam se mohou vracet.

Projekt Symbios by studentům (a veřejnosti) měl otevřít oči ohledně příběhů lidí, které denně na ulici míváme. Zároveň by mladým lidem, kteří vyrůstali v ústavní péči měl nabídnout možnost osamostatnit se, začlenit se do společnosti, navázat pracovní a společenské vztahy, často i zahnat strach ze společnosti a měl by pro ně být pevným zázemím, kde najdou radu a pomoc. A naopak.

historie místa

Ulice Křenová tvoří důležitou radiálu z centra Brna, je doložena již v historických pramenech. Pro okolí pozemku byly podstatné tři milníky – jednak období židovské obce v Brně, jejíž místo bylo právě v okolí ulice Křenové (důkazem budiž nedaleká Novodobá synagoga Agudas achim ve Skořepce, která byla vystavěna roku 1853). Dalším bodem v historii, který navíc nechal v místě viditelné stopy, je období průmyslové revoluce. Město Brno tehdy získává na důležitosti v celorepublikovém měřítku (tehdy ještě v měřítku celé monarchie). Bylo tomu zejména díky rozkvětu textilního a strojího průmyslu. Továrníci většinou pocházeli z židovské obce. První továrny na Křenové vznikají již po roce 1800. Četné továrny byly situovány právě do okolí radiály Křenové, industriální stavby byly doplňovány stavbami pro bydlení – charakteristickým stavebním prvkem byly pavlačové domy pro dělníky. Díky tomu je období první poloviny 19. století spojeno s velkým nárůstem obyvatel na (tehdy) brněnských předměstích. Průmysl se v okolí Křenové rozvíjel překotným způsobem a až na pár výjimek (například reprezentativní blok Masná a Křenová, jednotná secesní kompozice kostela Neposkvrněného Početí Panny Marie a školy) se tedy nepodařilo vtisknout okolí Křenové jasnější urbanistickou strukturu, ponechala si proto do dnes periferní ráz. Posledním důležitým bodem čitelným ve struktuře města a historii místa bylo období druhé světové války, kdy americké i sovětské bombardování zničilo část industriálního dědictví.

Projekt Symbios by měl respektovat genius loci místa, podpořit jej, a popřípadě by měl dům citlivě rozšířit.

Prameny textu:
KUČA, K.: Brno: vývoj města, předměstí a připojených vesnic.
(1. vyd., Baset, Praha, 2000. 644 s. ISBN 80-86223-11-6
encyklopedie.brna.cz
zob.cz
brunn.cz

Současný stav



Projekt Symbios

Širší centrum Brna, bývalá industriální čtvrť, historický pavlačový dům.
Studenti Masarykovy univerzity a mladí lidé, kteří opouštějí ústavní péči a mají se – bez pomoci rodiny – postavit na vlastní nohy.
Předsudky společnosti, nedůvěra v sociální služby; pomoc bližnímu a radost z dobré práce.

Projekt Symbios je společné bydlení mladých lidí, které zároveň nabízí mnohé svému okolí. Můžete se sem přijít najíst do vyhlášeného bistra, poslechnout zajímavou přednášku nebo se starat o záhon zeleniny, a podílet se tak na městském zahradničení. Můžete navázat nová přátelství, poznat nové lidi a jejich příběhy.

Mladí lidé bydlí ve dvoupokojových bytech. Každý má svůj vlastní pokoj se základním vybavením – psací stůl, knihovna, postel a skříň. Všechny pokoje jsou stejné. Respektují rytmus oken do ulice, přizpůsobují se jim šířkou. V zázemí obou pokojů, které je přímo přístupné z pavlače, se nachází koupelna s umyvadlem, záchodem a sprchovým koutem. Dále malá kuchyňka – dřez a varná konvice, a úložný prostor. Připravíte si zde rychlou snídani, nebo odpolední čaj, když chcete být sami, nebo si popovídat se spolubydlícím.

Na pavlači se potkávají s ostatními sousedy. Pěstují tady rajčata, mají postavené brusle a suší plavky z ranního plavání. Společná kuchyň je zázemí pro všechny čtyři byty, které se na patře nacházejí. Prostorná kuchyň s jídelnou je i obývacím pro celé podlaží. Vedle dvojice varných desek a dřezů je zde i dělená lednice, kde má každý svou zamykatelnou zásuvku, je zde k dispozici sdílené nádobí a dostatek úložného prostoru na osobní potraviny. Potkávají se zde sousedé ráno na snídani, na obědy a večeře. Kolem velkého stolu je místo pro všechny, i pro návštěvy.

Ve vedlejší studovně se přes zkouškové období (nebo když někdo potřebuje) respektuje ticho, místnost se však dá využít i na sledování filmů a na oslavy narozenin. Přiléhá k ní velká terasa. I zde se pěstují rostliny, je příjemné zde posnídat, vidět, co dělá spodní patro, domluvit si večerní posezení na zítřek.

V nové přístavbě v přízemí je multifunkční místnost. Když za někým přijede na pár dní návštěva, může zde přespat. Zároveň slouží jako herna, je zde fotbálek (a venku před ní ping-pongový stůl), také se zde mohou pořádat setkání, když nepřeje počasí. Slouží i jako zázemí zahrádkářům, kteří mají pronajatý záhon. V patře má kancelář manažer projektu, ke kterému se chodí domlouvat placení nájmu, služby a řešit problémy. O patro výše je sociální pracovník, člověk, který umí vždy poradit a pomoci. Zcela nahoře je velká terasa. Z ní je nejlepší výhled, večer se z ní dají pozorovat hvězdy a užívat klid.

Půda obou původních domů je také využita. V půdě uliční části domu je velký sál, který je přístupný jak točitým schodištěm, tak výtahem. Může si ho proto kdokoli pronajmout, mít zde koncert, výstavu, přednášku nebo oslavu. Velkorysá ateliérová okna dodávají prostoru noblesní ráz. Na půdě nad dvorním traktem je zázemí: záchody pro veřejnost, prádelna a sklad pro obyvatele.

Dům funguje převážně odspoda nahoru. Úroveň dvora je co nejvíce otevřena veřejnosti. Přes den sem může vejít každý, dát si něco dobrého v bistru a sníst si to na dvoře. Nebo zde nechat hrát děti, houpat se v houpací síti a zkoušet chodit po slackline. V přízemí dvorního traktu jsou dílny. Chodí si sem lidé dát opravit kolo, navštěvují vzdělávací a rekvalifikační kurzy jako obyvatelé domu. Jsou zde kurzy vaření, šití, zahradničení – ale i masáže a kosmetiky, manikúry. Na dvoře probíhá jednou za čas dobročinný bazar.

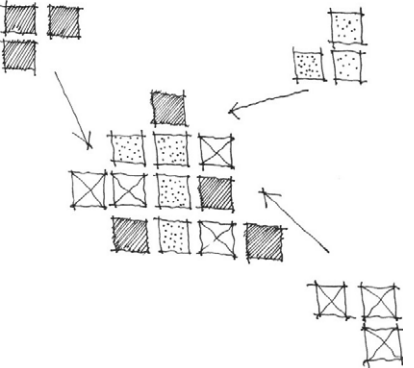
Lidé se o projektu Symbios mohou více dozvědět v bistru, které je přístupné z ulice. Využívá a ctí historický výkladec, který se podařilo opravit a přivést do původního stavu. Dá se sedět přímo ve velkých oknech a pozorovat dění na ulici. V bistru pracuje hodně lidí, co zde i bydlí. Mají tu občasně brigády, ale i stálé zaměstnání. Bistro je oblíbené, připravuje čerstvé bagety, slané koláče a další jídla dle sezóny. Bývá zde plno přes obědy, oblíbili si ho lidé z nedalekého Impact Hubu, úředníci, ale i studenti. Ti sem chodí spíše večer, kdy mohou posedět i na dvoře.



Koncept

Dům jako místo setkávání

Mladí lidé vycházející z ústavní péče
"Dům na půli cesty":
bydlení
práce
poradenství
vzdělání



Studenti "Koleje":
bydlení
společenské akce
nové vztahy
zázemí

Veřejnost:
bistro a kavárna
výstavy, koncerty, přednášky
služby
workshopy

Dvůr je ústřední místo domu

Srdcem domu je dvůr.
Vše se kolem něho odehrává – přichází sem veřejnost, návštěvují se obyvatelé, probíhají workshopy, lidé sedí u jídla, odpočívají pod stromem, zkouší chodit po slackline.

Dvůr je koncipován jako otevřený,
Zve každého z ulice dovnitř. Projít se dá průjezdem nebo bistro. V noci se dvůr zavírá.

Dvůr tvoří veřejnou část domu.
Horní podlaží slouží jen obyvatelům, popřípadě návštěvníkům, kteří si pronajali sál.

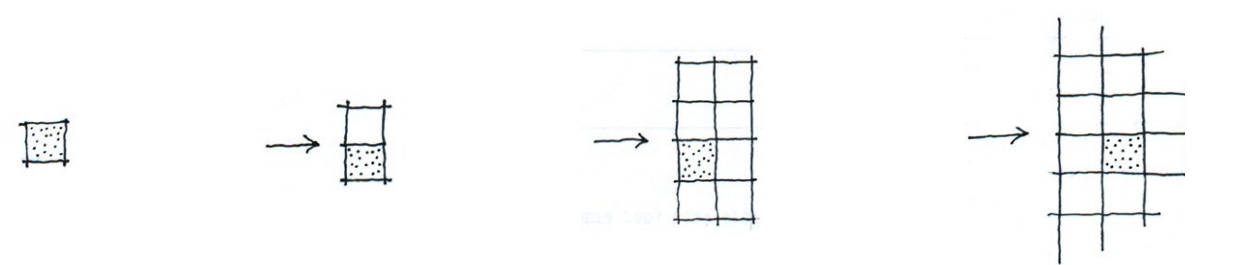
Různé stupně soukromí

vlastní pokoj:
úplné soukromí

zázemí bytu:
sdílí dva obyvatelé

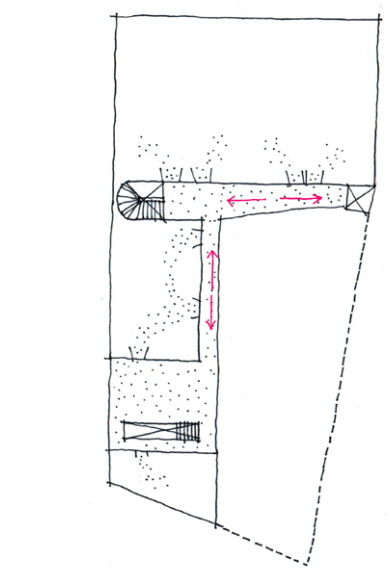
společná kuchyně:
místo setkávání celého patra; komunita osmi lidí

dvůr a zázemí domu:
sdílené všemi obyvateli, místo styku s veřejností



Komunikace v domě

Ústředním prvkem domu je pavlač.
Návrh ji rozšiřuje, takže slouží jako komunikace i pro dvorní trakt, také pro přístavbu. Pavlač umožňuje vizuální kontrolu a předchází konfliktům. Zároveň vybízí ke komunikaci a interakci.



Z každého společného prostoru vedou dvě cesty pryč.
Obyvatel má tedy vždy na výběr, koho potkat chce a koho ne.

Stavební princip

Nové prvky
přístavba kanceláří, pavlače a výtahová šachta jsou zcela v utilitárním, industriálním rázu. Odkazují tak na okolí a historii domu. Kontrastují se stávajícím domem.

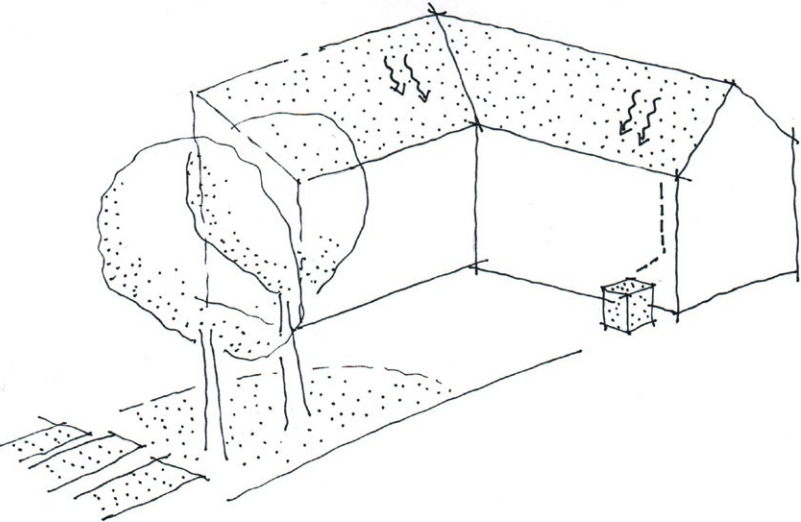
Zachování maxima stávajících konstrukcí
Návrh ctí genius loci, historické vrstvy. Namísto necitelných zásahů nedávných let navrácí domu jeho původní krásu.

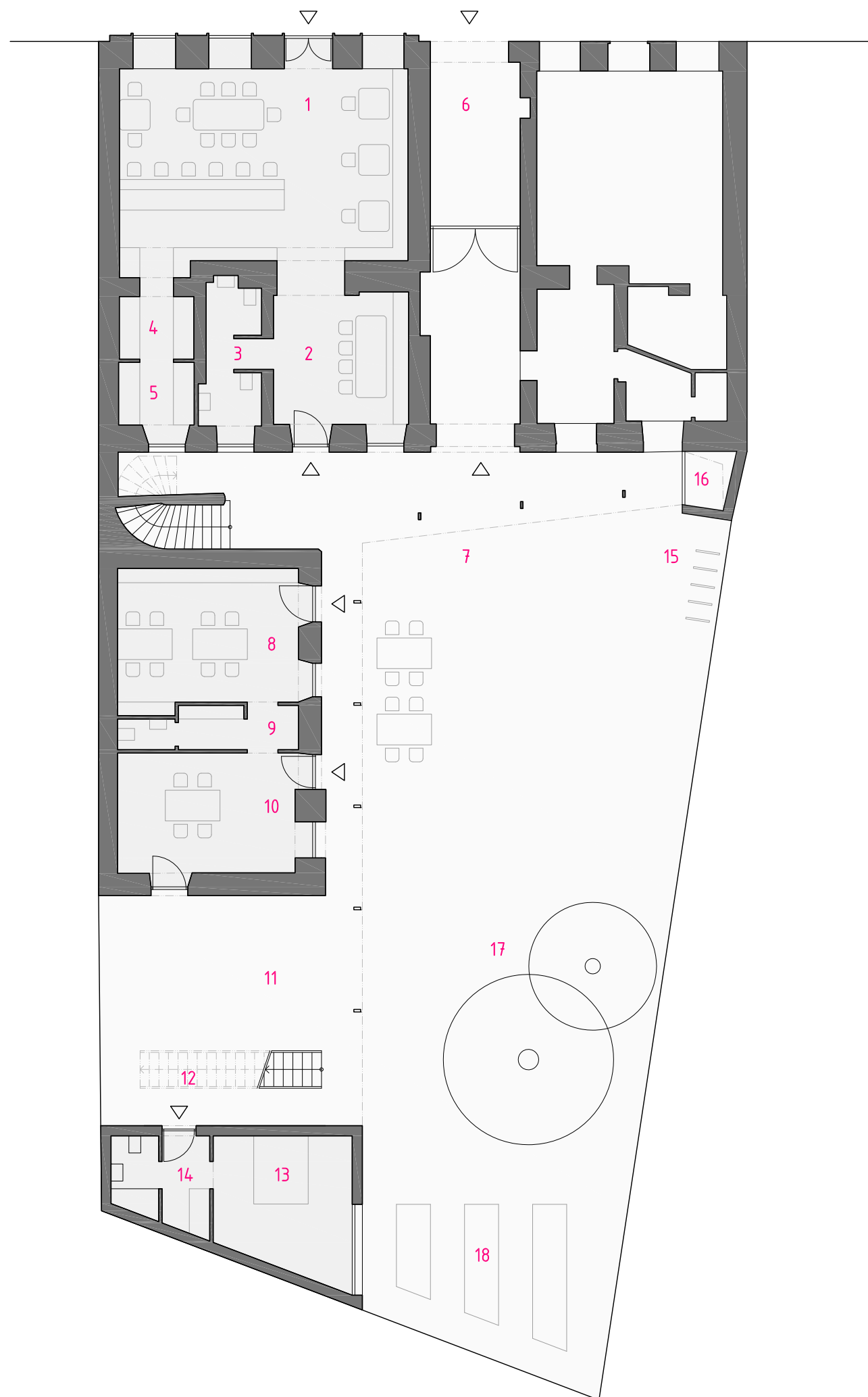
Udržitelnost projektu

Stavební princip vychází z myšlenky udržitelnosti. Slovy francouzských architektů Lacaton a Vassal – **Never demolish, never remove or replace, always add, transform, and reuse!** (Nikdy nenič, neodstraňuj nebo nenahrazuj, vždy přidávej, transformuj a užívej znovu!)

Zacházení s energiemi
Dešťová voda z přilehlých střech je jímána do sudů a následně využívána k zalévání rostlin a k úklidu venkovních prostor.

Rostliny
Část domu je zatravněná, jsou zde vysázeny ovocné stromy, keře a také zeleninová zahrádka (urban gardening). Stejně tak na pavlačích a terasách pěstují obyvatelé zeleninu a květiny.





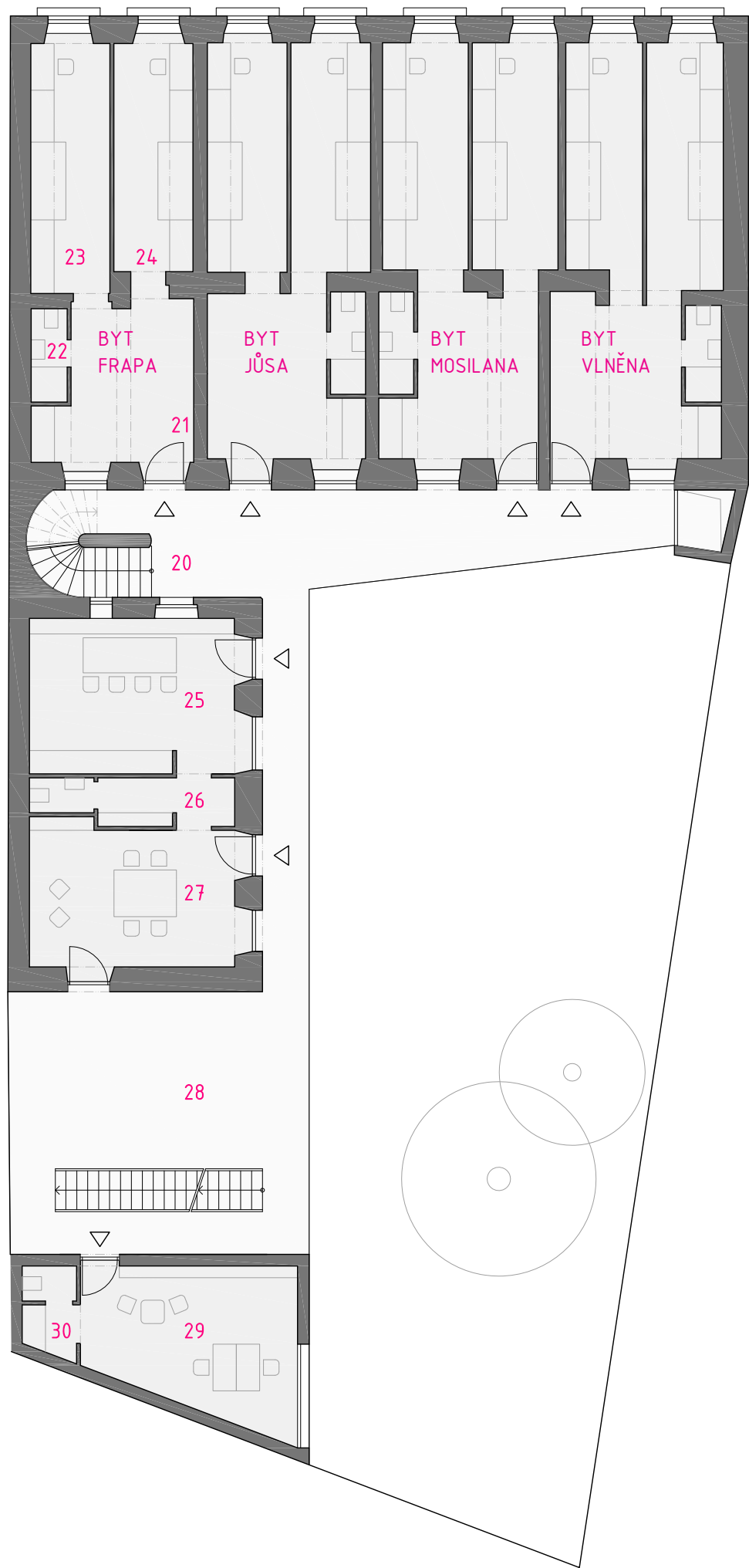
LEGENDA

- 1 BISTRO
- 2 SALONEK
- 3 ZÁZEMÍ
- 4 KUCHYNĚ
- 5 SKLAD
- 6 PRŮJEZD
- 7 DVŮR
- 8 WORKSHOP I
- 9 ZÁZEMÍ
- 10 WORKSHOP II
- 11 TERASA
- 12 KŮLNA NA NÁŘADÍ
- 13 POKOJ PRO HOSTY
- 14 ZÁZEMÍ POKOJE
- 15 PARKOVACÍ MÍSTO/STOJAN NA KOLA
- 16 VÝTAH
- 17 TRÁVNÍK A OVOCNÉ STROMY
- 18 URBAN GARDENING

PŮDORYS PŘÍZEMÍ

0 1 2 3

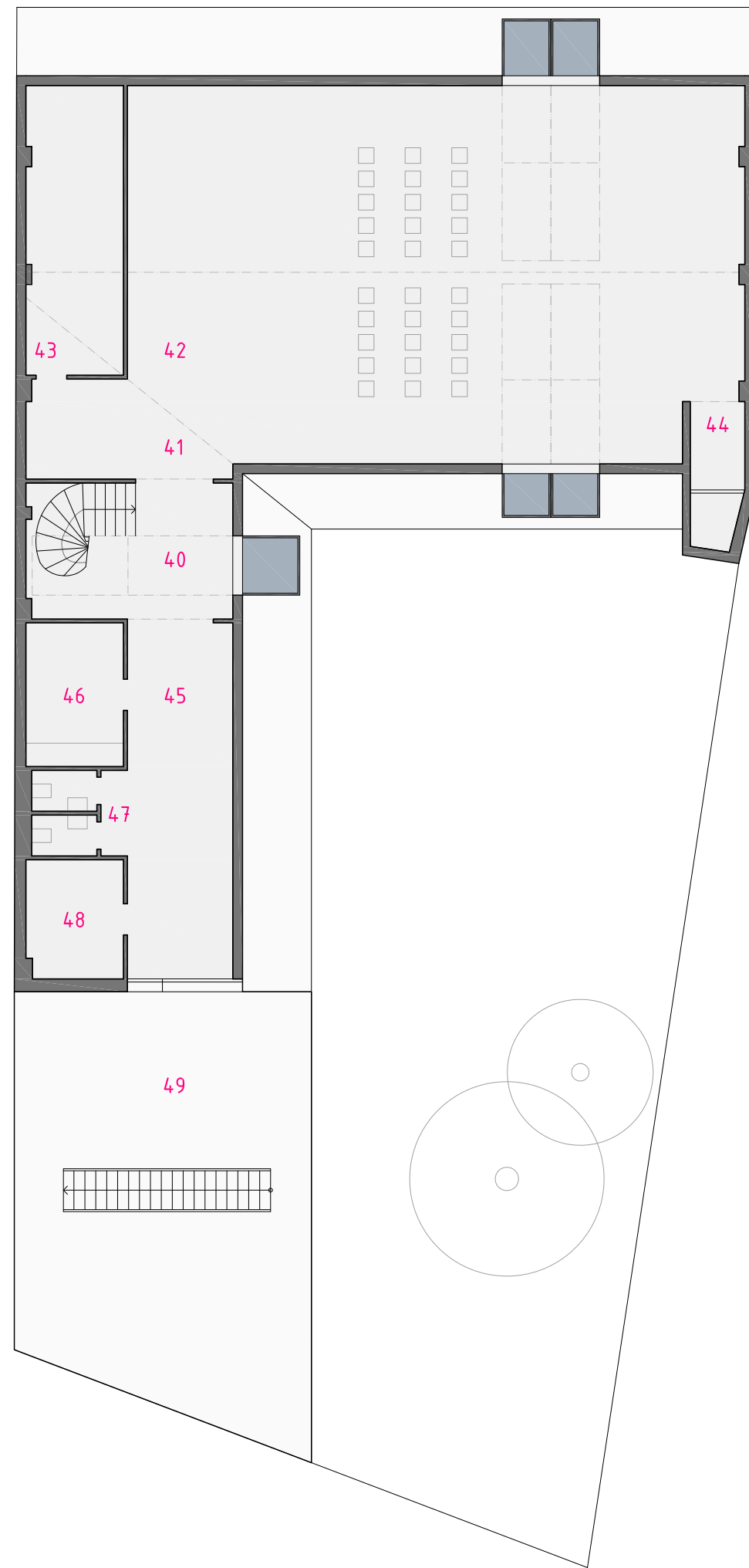




LEGENDA

- 20 PAVLAČ
- 21 PŘEDSÍŇ S KUCHYŇKOU
- 22 KOUPELNA
- 23 LOŽNICE JEDNA
- 24 LOŽNICE DVĚ
- 25 SPOLEČNÁ KUCHYNĚ
- 26 ZÁZEMÍ
- 27 STUDOVNA
- 28 TERASA
- 29 KANCELÁŘ MANAŽERA/ SOC. PRACOVNÍKA
- 30 ZÁZEMÍ

PŮDORYS TYPICKÉHO PATRA

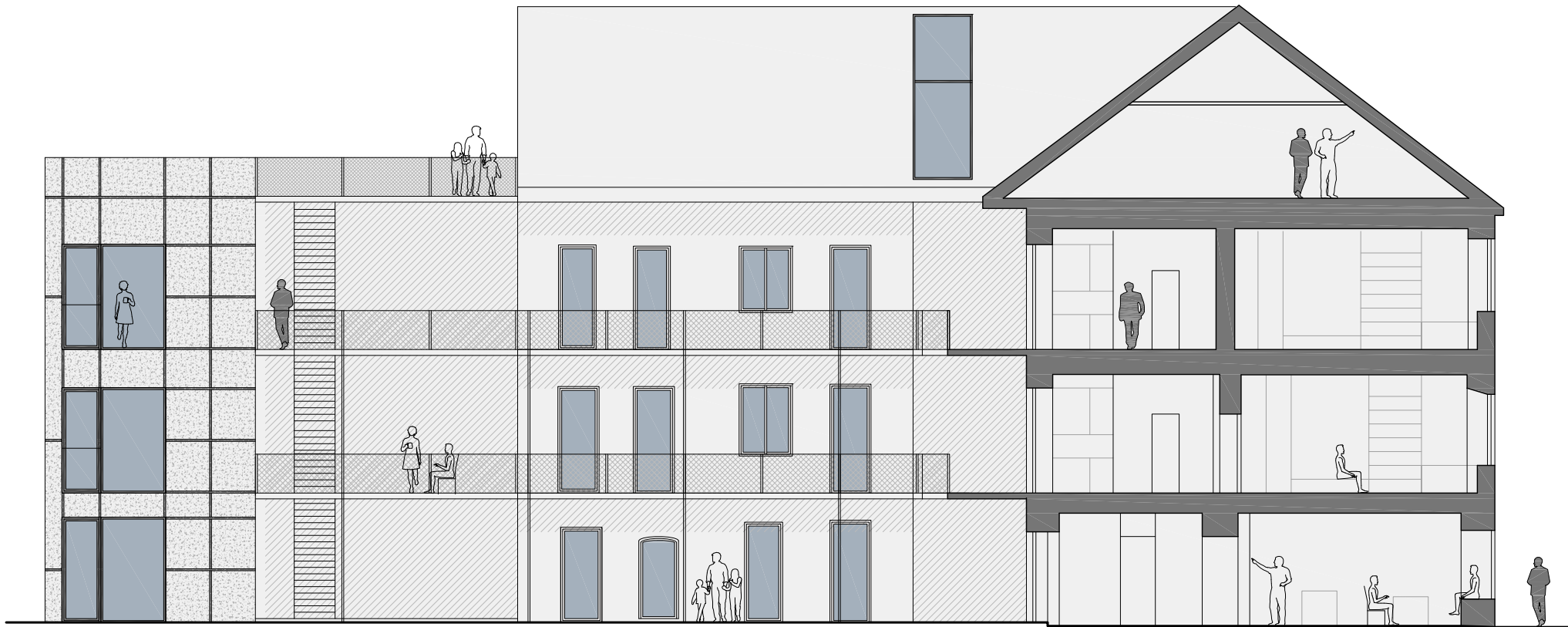


LEGENDA

- 40 VSTUP
- 41 FOYER
- 42 MULTIFUNKČNÍ SÁL
- 43 ZÁZEMÍ
- 44 VSTUP VÝTAH
- 45 GALERIE
- 46 PRÁDELNA
- 47 ZÁZEMÍ
- 48 SKLAD
- 49 TERASA

PŮDORYS PŮDY





POHLED A ŘEZOPHLED

0 1 2 3

PROJEKT SYMBIOS

Ing. arch. Karolína Kripnerová
Ing. arch. Tomáš Livňanský
Ing. arch. Petr Doležal

srpen 2016