

DEA Energetická agentura, s.
r.o.
Ing. Ilona Damborská
Sladkého 13
61700 Brno

naše značka
5001352746

vyřizuje
Jana Ščudlová

datum
05.08.2016

Věc:

Úvoz 118 - výměna oken a oprava fasád a střechy včetně zateplení

K.ú. - p.č.: Veveří-919/1

Stavebník: Statutární město Brno, Dominikánské náměstí 196/1, 60200 Brno

Účel stanoviska: Povolení stavby - stavební režim

RWE GasNet, s.r.o., jako provozovatel distribuční soustavy (PDS) a technické infrastruktury, zastoupený RWE Distribuční služby, s.r.o., vydává toto stanovisko:

Regenerací bytového domu a zařízením staveniště bude dotčeno NTO plynovodní vedení DN 200 vč. NTO přípojky DN 50.

Regeneraci je nutné provádět v souladu s ČSN 73 6005.

Při provádění prací v ochranném pásmu plynového zařízení (1 metr oboustranně) je investor povinen učinit opatření, aby nedošlo k poškození plynovodního zařízení, že zajistí:

Patky lešení požadujeme umístit nejméně 1 m oboustranně od osy plynovodní přípojky se zajištěním trvale volného přístupu k plynárenskému zařízení. V případě havárie na plynárenském zařízení bude lešení odstraněno ihned, a to na náklady investora.

Zařízení staveniště musí dodržet od stávajícího plynovodu světovou vzdálenost dle ČSN EN 12007 a souvisejících TPG 702 01, TPG 702 04 minimálně 1 m.

Plynovodní přípojku do objektu je nutno zabezpečit vhodným způsobem proti poškození.

V rozsahu této stavby souhlasíme s povolením stavby dle zákona 183/2006 Sb. ve znění pozdějších předpisů. Tento souhlas platí pro územní řízení, řízení o územním souhlasu, veřejnoprávní smlouvy pro umístění stavby, zjednodušené územní řízení, ohlášení, stavební řízení, společné územní a stavební řízení, veřejnoprávní smlouvu o provedení stavby nebo oznámení stavebního záměru s certifikátem autorizovaného inspektora.

V zájmovém území se mohou nacházet plynárenská zařízení jiných vlastníků či správců, případně i dlouhodobě nefunkční/neprovozovaná plynárenská zařízení bez dostupných informací o jejich poloze a vlastnictví.

Plynárenská zařízení a plynovodní přípojky jsou dle ust. § 2925 zákona č. 89/2012 Sb., občanského zákoníku, provozovány jako zařízení zvlášť nebezpečné a z tohoto důvodu jsou chráněny ochranným pásmem dle zákona č. 458/2000 Sb. ve znění pozdějších předpisů.

Nedodržení podmínek uvedených v tomto stanovisku zakládá odpovědnost stavebníka za vzniklé škody.

Rozsah ochranného pásma je stanoven v zákoně 458/2000 Sb. ve znění pozdějších předpisů.

Při realizaci uvedené stavby budou dodrženy podmínky pro provádění stavební činnosti:

1) Za stavební činnosti se pro účely tohoto stanoviska považují všechny činnosti prováděné v ochranném pásmu plynárenského zařízení a plynovodních přípojek (tzn. i bezvýkopové technologie a terénní úpravy) a činnosti mimo

RWE Distribuční služby, s.r.o.

Plynárenská 499/1
Zábřovice
602 00 Brno
T +420532221111
F +420545578571
E info_ds@rwe.cz
I www.rwe.cz
IČ: 27935311
DIČ: CZ27935311

Zapsán do obchodního rejstříku:
Krajský soud v Brně
oddíl C, vložka 57165
26.07.2007

Bankovní spojení:
Československá obchodní banka,
a.s.
Číslo účtu: 17837923
Kód banky: 0300

ochranné pásmo, pokud by takové činnosti mohly ohrozit bezpečnost a spolehlivost plynárenského zařízení a plynovodních přípojek (např. trhací práce, sesuvy půdy, vibrace, apod.).

2) Stavební činnosti je možné realizovat pouze při dodržení podmínek stanovených v tomto stanovisku. Nebudou-li tyto podmínky dodrženy, budou stavební činnosti, považovány dle § 68 zákona č.458/2000 Sb. ve znění pozdějších předpisů za činnost bez našeho předchozího souhlasu. Při každé změně projektu nebo stavby (zejména trasy navrhovaných inženýrských sítí) je nutné požádat o nové stanovisko k této změně.

3) Před zahájením stavební činnosti bude provedeno vytyčení trasy a přesné určení uložení plynárenského zařízení a plynovodních přípojek. Vytyčení trasy provede příslušná provozní oblast (formulář a kontakt naleznete na www.rwe-ds.cz nebo Zákaznická linka 840 11 33 55). Při žádosti uvede žadatel naši značku (číslo jednací) uvedenou v úvodu tohoto stanoviska. O provedeném vytyčení trasy bude sepsán protokol. Přesné určení uložení plynárenského zařízení a plynovodních přípojek je povinen provést stavebník na svůj náklad. Bez vytyčení trasy a přesného určení uložení plynárenského zařízení a plynovodních přípojek stavebníkem nesmí být vlastní stavební činnosti zahájeny. Vytyčení plynárenského zařízení a plynovodních přípojek považujeme za zahájení stavební činnosti.

4) Bude dodržena mj. ČSN 73 6005, TPG 702 04, zákon č.458/2000 Sb. ve znění pozdějších předpisů, případně další předpisy související s uvedenou stavbou.

5) Pracovníci provádějící stavební činnosti budou prokazatelně seznámeni s polohou plynárenského zařízení a plynovodních přípojek, rozsahem ochranného pásma a těmito podmínkami.

6) Při provádění stavební činnosti, vč. přesného určení uložení plynárenského zařízení je stavebník povinen učinit taková opatření, aby nedošlo k poškození plynárenského zařízení a plynovodních přípojek nebo ovlivnění jejich bezpečnosti a spolehlivosti provozu. Nebude použito nevhodného nářadí, zemina bude těžena pouze ručně bez použití pneumatických, elektrických, bateriových a motorových nářadí.

7) Odkryté plynárenské zařízení a plynovodní přípojky budou v průběhu nebo při přerušení stavební činnosti řádně zabezpečeny proti jejich poškození.

8) V případě použití bezvýkopových technologií (např. protlaku) bude před zahájením stavební činnosti provedeno úplné obnazení plynárenského zařízení a plynovodních přípojek v místě křížení na náklady stavebníka. V případě, že nebude tato podmínka dodržena, nesmí být použita bezvýkopová technologie.

9) Stavebník je povinen neprodleně oznámit každé i sebemenší poškození plynárenského zařízení nebo plynovodních přípojek (vč. izolace, signalizačního vodiče, výstražné fólie atd.) na telefon 1239.

10) Před provedením zásypu výkopu bude provedena kontrola dodržení podmínek stanovených pro stavební činnosti, kontrola plynárenského zařízení a plynovodních přípojek. Kontrolu provede příslušná provozní oblast (formulář a kontakt naleznete na www.rwe-ds.cz nebo Zákaznická linka 840 11 33 55). Při žádosti uvede žadatel naši značku (číslo jednací) uvedenou v úvodu tohoto stanoviska. Povinnost kontroly se vztahuje i na plynárenské zařízení, které nebylo odhaleno. O provedené kontrole bude sepsán protokol. Bez provedené kontroly nesmí být plynárenské zařízení a plynovodní přípojky zasypány. V případě, že nebudou dodrženy výše uvedené podmínky, je stavebník povinen na základě výzvy provozovatele plynárenského zařízení a plynovodních přípojek, nebo jeho zástupce doložit průkaznou dokumentaci o nepoškození plynárenského zařízení a plynovodních přípojek během výstavby nebo provést na své náklady kontrolní sondy v místě styku stavby s plynárenským zařízením a plynovodními přípojkami.

11) Plynárenské zařízení a plynovodní přípojky budou před zásypem výkopu řádně podsypány a obsypány těžkým pískem, bude provedeno zhutnění a bude osazena výstražná fólie žluté barvy, vše v souladu s ČSN EN 12007-1-4, TPG 702 01, TPG 702 04.

12) Neprodleně po skončení stavební činnosti budou řádně osazeny všechny poklapy a nadzemní prvky plynárenského zařízení a plynovodních přípojek.

13) Poklapy uzávěrů a ostatních armatur na plynárenském zařízení a plynovodních přípojkách, vč. hlavních uzávěrů plynu (HUP) na odběrném plynovém zařízení udržovat stále přístupné a funkční po celou dobu trvání stavební činnosti.

14) Případné zřizování stavenišť, skladování materiálů, stavebních strojů apod. bude realizováno mimo ochranné pásmo plynárenského zařízení a plynovodních přípojek (není-li ve stanovisku uvedeno jinak).

15) Bude zachována hloubka uložení plynárenského zařízení a plynovodních přípojek (není-li ve stanovisku uvedeno jinak).



The energy to lead

16) Při použití nákladních vozidel, stavebních strojů a mechanismů zabezpečit případný přejezd přes plynárenské zařízení a plynovodní přípojky uložení panelů v místě přejezdu plynárenského zařízení.

Platí pouze pro území vyznačené v příloze tohoto stanoviska a to 24 měsíců ode dne jeho vydání.

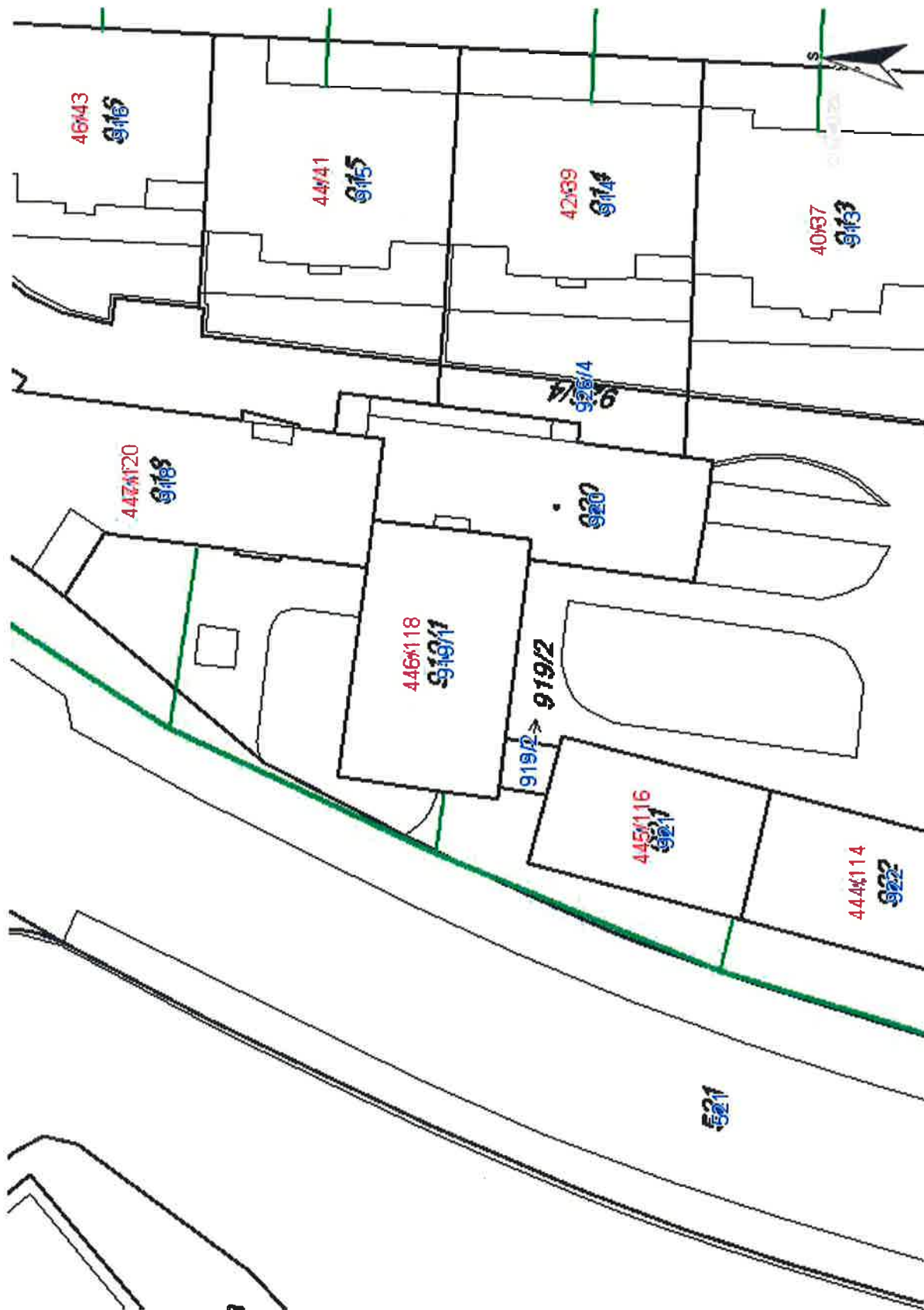
V případě dotčení pozemku v majetku RWE kontaktujte prosím RWE GasNet, s.r.o. Kontakt naleznete na adrese www.rwe-distribuce.cz/cs/kontakt-system/, činnost "Smluvní vztahy - pozemky a budovy plynárenských zařízení", případně na Zákaznické lince 840 11 33 55.

Za správnost a úplnost dokumentace předložené s žádostí včetně jejího souladu s platnými předpisy plně zodpovídá její zpracovatel. Stanovisko nenahrazuje případná další stanoviska k jiným částem stavby.

V případě další korespondence nebo jednání (např. změna stavby) uvádějte naši značku - 5001352746 a datum tohoto stanoviska. Kontakty jsou k dispozici na www.rwe-ds.cz nebo Zákaznická linka 840 11 33 55.

Jana Ščudlová
technik externích požadavků
odbor zpracování externích požadavků
RWE Distribuční služby, s.r.o.
+42053227477
jana.scudlova@rwe.cz

Přílohy: Orientační zakres plynárenského zařízení, Detailní zakres plynárenského zařízení, Ověřená příloha žadatele

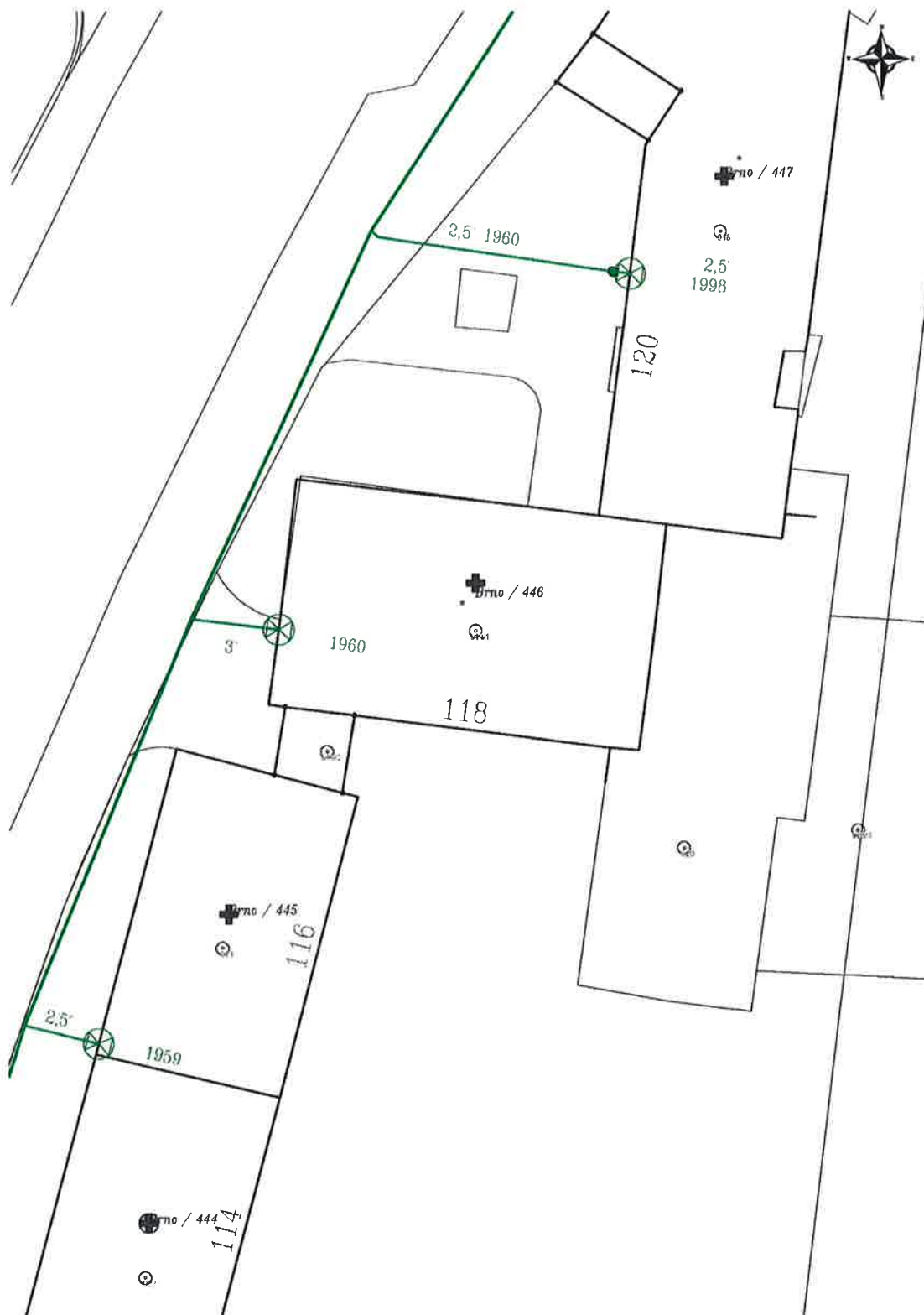


Legenda:

linie plynovodu	
NTL	
STL	
VTL	
WTL	
nefunkční	
výstavba	
regulační stanice	
ochranné zařízení	
kabel	
elektropřípojka	
kabel protikorozi ochrany	
anodové uzemnění	
stanice katodové ochrany	

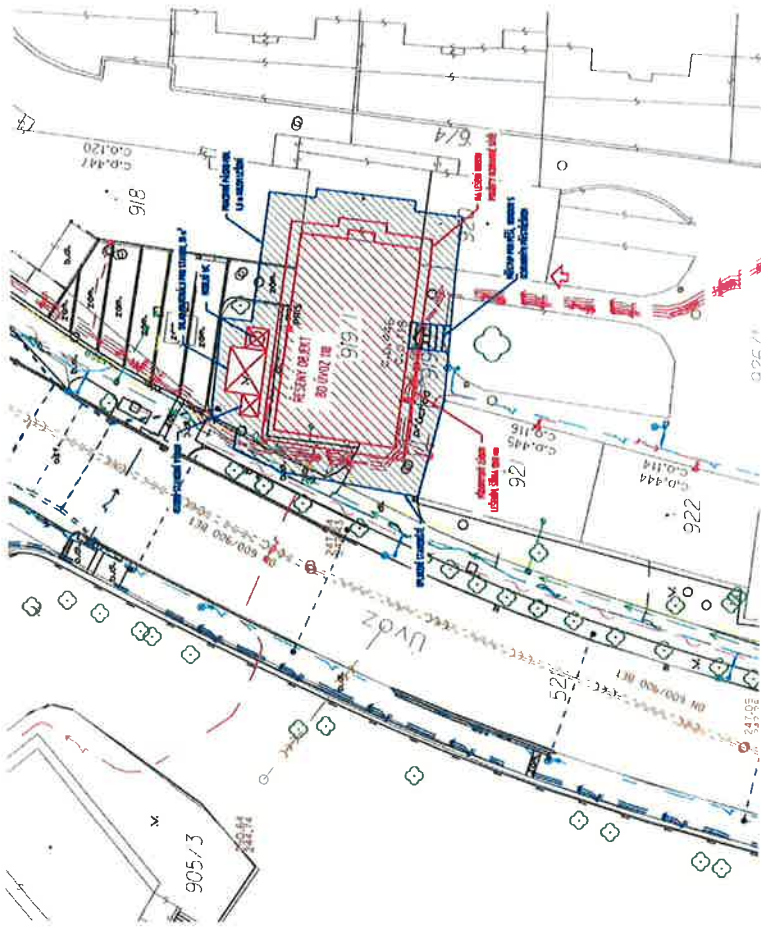
Příloha: Detailní zakres plynárenského zařízení. Tato příloha je nedílnou součástí stanoviska č. 5001352746 ze dne 05.08.2016.

Provozovatel DS: RWE GasNet, s.r.o.; Stavebník: Statutární město Brno, Dominikánské náměstí 196/1, 60200 Brno. K.ú.: Veveří-919/1.



Legenda:

	linie		ochranné zařízení		kabel protikorozi ochrany
	NTL/STL/VTL		kabel		anodové uzemnění
	VVTL		elektropřijodka		stanice katodové ochrany
	plynovodu				
	nefunkční				
	výstavba				
	regulační stanice				



CONVULS

POZNÁMKA K ZAŘÍZENÍ STAVENOSTĚ:

- KOLEN ČÁSTI OBJEKTU BUDE POSILAVNO SYSTÉMOVÉ LÉČENÍ V ŠÍŘCE CA 120 m.
• PRACOVNÍ PÁSMO BUDE 4,0 m KOLEN LÉČENÍ.
• PŘI VÝSTAVBĚ BUDOVY VŠECHNY OBJEVY VĚTELÉ DOMU INFORMOVÁNÍ O STAVĚNÍCH
PRACÍCH A BUDOVY PROJEKTU O PŘEDNÍ VSTUPU NA BALKONY Z DŮVODU ZAMEZENÍ PROSTORŮ ZOBRAŇ OBVYVATEL
ZÁŘIŽENÍ STAVĚNÍ JE NEJŠI POSKYTOVAT STAVAJÍCÍ ŽELEŇ

POZN. 1: ZATEPLENÍ OBJEKTU SE ZVĚTŠÍ JEHO PŮDORYSNÝ ROZMĚR O Cca 0,16 ■ NA KAŽDOU STRANU

POZN.: 2. DOD. POUZE K NUTNÉMU KÁČENÍ NALETUJE ZELÉNE. PŘEDNOSTNĚ BUDE PROVÁDĚN NUTNÝ PŘEBĚH PŘEDSTĚLÝCH VĚTVÍ VEŠETACE V BEZPŘOSTŘEDNÍ BLÍZKOSTI OBJEKTU, PŘÍPADNĚ JEJICH SVÁŽENÍ A OCHRANA NA DOBU STAVEBNÍCH PRÁČÍ - BUDE PROJEKTOVÁNO S OBOREM ŽIVOTNÍHO PROSTŘEDÍ. PŘÍPADNÝ OŘEZ A KÁČENÍ PROVÁDĚ OBOURNÍ FIRMAMPO VEŠETACÍ OBOBÍ. KOLA MECHANIZMŮ BUDOU POUKÁJANA DOCEL ŠTĚTOVACÍMI PRO ROZUTNĚNÍ TLAKU NAPRAV

3. PŘED ZAHÁJENÍM STAVBY MUSÍ INVESTOR ZAJISTIT VÝTVĚR VŠECH PODZEMNÍCH INŽENÝRSKÝCH SÍTÍ NA STAVENÍSTĚ

POZ. 4: PŘI PROVÁDĚNÍ STAVEBNÍCH PRACÍ NESMÍ DOJÍT K NARUŠENÍ STÁVAJÍCÍCH INŽENÝRSKÝCH SÍTÍ

POZN 5: při provádění případných přelůček inženýrských sítí musí být dodrženy požadavky ČSN 73 6005 PROSTOROVÁ ÚPRAVA VEDENÍ TECHNICKÉHO VÝTVARU!

POZN. 6. POŠ. PROVIDENÍ STAVEBNÍ PRÁČE SMÍ BÝT NABÍZEJENA STATIVA REGIMOVANÝCH OB. PESTÍ. ANI JINAK NICH OB. EKTÍ.

POZN. 1: PŘI PROVÁDĚNÍ STAVEBNÍCH PRACÍ NESMÍ BÝT OHROŽENO ZDRAVÍ A ŽIVOT PRACOVNÍKŮ.

UŽE 7. LETU PRAKTIČNĚ ZASTUPUJEME VŠECHNY ZEMSKÉ VÝVOZNÍKOVÉ A PŘI PROVAŘENÍ STAŘENÝCH PRAČÍ MÍŠÍ BYT DESEKTOVANY VÝROŠKY MNOHY A ZÁKONY TYKAJÍCÍ SE BEZPEČNOSTI DRAŽE

LEGENDA INŽENÝRSKÝCH SIT

[illegible]

4523

PŘEDMĚTNÝ POZEMEK:
PARCELNÍ ČÍSLO 599/1, BUDOVA Č.P. 446/178,
KATASTRALNÍ ÚZEMLÍ VEVEŘÍ (603721)
OPUŠTĚNÝ PROSTOR STAVĚNOSTI

HLAVNÍ VSTUP DO OBJEKTU

VEDELEŠÍ VSTUP DO OBJEKTU

ZELEŇ



PARCELNÍ ČÍSLO 919/1, BUDOVA ČP. 446/118, KATASTRÁLNÍ ÚZEMÍ VEVEŘÍ [610372]

[illegible]