

S M L O U V A O D Í L O

uzavřená dle § 2586 a následujících zákona č. 89/2012 Sb., občanského zákoníku, v platném znění; na základě usnesení RMČ Brno-střed č. RMČ/2020/91/24 ze dne 23.11.2020 s ohledem na § 102 odst. 3 zák. č. 128/2000 Sb., o obcích (obecní zřízení), ve znění pozdějších předpisů; Statutu města Brna a příslušných ustanovení zákona č. 134/2016 Sb., o zadávání veřejných zakázek na akci:

**„MŠ Brno, Úvoz 57 – Výměna rozvodů dešťových odpadních vod -
Oprava ploché střechy“**

I. Smluvní strany

Objednatel: **Statutární město Brno,**
městská část Brno-střed
se sídlem Dominikánská 264/2, 601 69 Brno
statutární orgán: **Ing. arch. Vojtěch Mencl**, starosta městské části Brno-střed
zástupce: **Odbor školství, sportu, kultury a mládeže**
IČ: 44992785, DIČ: CZ44992785
bankovní spojení: .
č. účtu:
nezapsáno v obchodním rejstříku

dále jen „objednatel“

Zhotovitel: **SEADON s.r.o.**
se sídlem: Rovniny 1116/45, 748 01 Hlučín
statutární orgán: **Ing. Petr Dohnal**, jednatel společnosti
IČ: 28601505 DIČ: CZ28601505
bankovní spojení:
číslo účtu:
zapsána v obchodním rejstříku vedeném u Krajského soudu Ostrava, oddíl C.,
vložka číslo 34082

dále jen „zhotovitel“

II. Předmět a účel smlouvy

- 2.1. Předmětem smlouvy a těchto obchodních podmínek je zhotovení stavby „**MŠ Brno, Úvoz 57 – Výměna rozvodů dešťových odpadních vod – Oprava ploché střechy**“ v rozsahu vymezeném zadáním uveřejněným na webovém portálu E-ZAK dne 21.10.2020 (výzva k podání cenové nabídky včetně všech příloh) a následnou prohlídkou na místě před podáním cenové nabídky, v souladu s ustanoveními této smlouvy a pokyny objednatele (dále jen “dílo”).
Předmětem díla je:
Oprava ploché živičné střechy spočívající zejména v celoplošném položení nové PVC fólie, dodávce a montáži nových střešních vpustí, obvodového oplechování, prostupů na střechu, střešního výlezu a hromosvodu.
- Rozsah smlouvy je dále specifikován **položkovým rozpočtem** (cenová nabídka zhotovitele), který je nedílnou součástí této smlouvy jako **příloha č. 1 a přílohou č. 2 - specifikace a popis předmětu díla.**
- 2.2. Zhotovitel se zavazuje k provedení díla specifikovaného v čl. 2.1. této smlouvy a objednatel se zavazuje zaplatit mu za to cenu, specifikovanou v čl. V. této smlouvy.
- 2.3. Závazek zhotovitele provést dílo bude splněn jeho řádným předáním objednateli, bez jakýchkoliv vad a nedodělků.
- 2.4. Zhotovením díla se rozumí úplné, funkční a bezvadné provedení všech stavebních a montážních prací a konstrukcí, včetně dodávek potřebných materiálů a zařízení nezbytných pro řádné dokončení díla, dále provedení všech činností souvisejících s dodávkou stavebních prací a konstrukcí, jejichž provedení je pro řádné dokončení díla nezbytné (např. zařízení staveniště, zábor prostranství, bezpečnostní opatření, provedení revizí, různá odborná posouzení a vyjádření, konzultace s Odborem památkové péče MMB apod.) včetně koordinační a kompletační činnosti celé stavby.
- 2.5. Mimo všechny definované činnosti patří do předmětu díla zejména následující práce a činnosti:
- 2.5.1. zajištění všech nezbytných **průzkumů** nutných pro řádné provádění a dokončení díla,
 - 2.5.2. zajištění a provedení všech **opatření organizačního a stavebně technologického charakteru** k řádnému provedení díla,
 - 2.5.3. zajištění a provedení všech **nutných zkoušek** dle ČSN (případně jiných norem vztahujících se k prováděnému dílu včetně pořízení protokolů),
 - 2.5.4. **odvoz a uložení vybouraných hmot a stavební sutě na skládku včetně poplatku za uskladnění** v souladu s ustanoveními zákona o odpadech,
 - 2.5.5. uvedení všech povrchů dotčených stavbou do původního stavu (komunikace, chodníky, zeleň, příkopy, propustky apod.),
 - 2.5.6. zpracování plánu bezpečnosti a ochrany zdraví při práci na staveništi dle požadavků stanovených v §15 odst. 2 zákona č. 309/2006 Sb., pokud je podle tohoto zákona vyžadován, a jeho předání objednateli dle čl. 9.2.2. této smlouvy,
 - 2.5.7. **předkládání vzorků materiálů a výrobků** určených pro osazení či zabudování do stavby Objednateli k odsouhlasení,
 - 2.5.8. **celkový úklid stavby, staveniště** a okolí staveniště před předáním a převzetím díla. Celkový úklid před předáním díla, případně před předáním jednotlivě předávaných objektů, zahrnuje kompletní a úplné vyčistění stavby, staveniště a okolí staveniště, a to v takovém rozsahu, který umožní okamžité užívání bez provádění jakéhokoliv dalšího úklidu ze strany objednatele.

- 2.5.9. vypracování **technologických postupů** u prací, které bude objednatel nebo technický dozor vyžadovat.
- 2.6. Při provádění díla budou dodrženy všechny platné zákony, vyhláška a normy v platném znění vztahující se k předmětu plnění.
- 2.7. Zhotovitel prohlašuje, že se v plném rozsahu seznámil s rozsahem a povahou jím prováděného díla, že jsou mu známy veškeré technické, kvalitativní a jiné podmínky nezbytné k realizaci díla a prohlašuje, že jeho zástupci na stavbě jsou osoby s prokazatelnou odbornou kvalifikací odpovídající předmětu díla.
- 2.8. Zhotovitel dále prohlašuje, že je na základě svých podnikatelských oprávnění a dle jiných oprávnění oprávněn a schopen zhotovit dílo v požadovaném rozsahu, kvalitě a termínu, a je k tomu vybaven potřebnými materiálními, technickými a organizačními prostředky.
- 2.9. Povinnosti, které pro zhotovitele vyplývají z této smlouvy, byly zohledněny v cenové nabídce.

III. Doba plnění

- 3.1. Zahájení stavby (předání a převzetí staveniště): **01.07.2021**
- 3.2. Zhotovitel je povinen dokončit práce na díle a předat dílo objednateli bez vad a nedodělků bránících užívání stavby nejpozději do **30.08.2021**
- 3.3. V případě nepříznivých klimatických podmínek bude celková lhůta výstavby zhotoviteli na jeho výzvu prodloužena o dobu, po kterou nemohl dané práce provádět.

IV. Místo plnění

- 4.1. Místem plnění je **Mateřská škola Úvoz 57, Brno.**

V. Cena díla

- 5.1. Smluvní pevná cena díla, jehož předmět a rozsah jsou vymezeny v čl. II této smlouvy, se sjednává dohodou smluvních stran jako cena nejvýše přípustná ve výši

cena bez DPH	308 418,23 Kč
DPH 21%	64 767,82 Kč
cena vč. DPH	373 186,05 Kč

- 5.2. Sjednaná cena obsahuje veškeré náklady a zisk zhotovitele nezbytné k řádnému, úplnému a včasnému provedení díla. Součástí sjednané ceny jsou veškeré práce a dodávky, poplatky a jiné náklady nezbytné pro řádnou a úplnou realizaci díla a splnění veškerých povinností zhotovitele podle této smlouvy. Cena obsahuje i náklady zhotovitele nutné pro vybudování, provoz a demontáž zařízení staveniště a obsahuje rovněž i zvýšené náklady vzniklé vývojem cen vstupních nákladů, a to až do doby úplného dokončení díla bez

- jakýchkoliv vad a nedodělků. Ve smluvní ceně jsou zahrnuty veškeré náklady zhotovitele vzniklé při provádění díla nebo v souvislosti s ním.
- 5.3. Na výši smluvní ceny nemá vliv změna cen materiálů, technologií, služeb ani cenových předpisů (netýká se výše DPH). Zhotovitel není oprávněn domáhat se z těchto důvodů jakéhokoli zvýšení sjednané ceny.
 - 5.4. Zhotovitel prohlašuje, že si prohlédl místo provádění díla a seznámil se všemi okolnostmi, které mají vliv na stanovení ceny díla.
 - 5.5. Zhotovitel prohlašuje, že zadávací dokumentace a definované standardy jsou dostatečné k zajištění a dodržení smluvní pevné ceny.
 - 5.6. Tato cena obsahuje veškeré náklady na realizaci díla v místě jeho provedení a je cenou maximální. Uvedená cena může být překročena pouze v případě, že v průběhu provádění díla dojde ke změnám obecně závazných právních předpisů, zejména ke změnám sazeb DPH.

VI. Platební podmínky

- 6.1. Cena za dílo bude uhrazena na základě faktury.
- 6.2. Zhotovitel se zavazuje, že každá faktura (daňový doklad) bude vystavena dle příslušného ustanovení zákona č. 235/2004 Sb., o dani z přidané hodnoty, ve znění pozdějších předpisů. Každá faktura zhotovitele musí obsahovat minimálně tyto náležitosti:
 - a) označení a číslo faktury,
 - b) název, sídlo, IČ, DIČ, údaje o zápisu do obchodního rejstříku, bankovní spojení obou smluvních stran, uvést adresu odběratele a příjemce (doručovací adresu):
Odběratel: Statutární město Brno, Dominikánské nám. 196/1, 602 00 Brno
Příjemce: Statutární město Brno-MČ Brno-střed, Dominikánská 264/2, 601 69 Brno
 - c) datum vystavení a lhůtu splatnosti v souladu s touto smlouvou,
 - d) předmět platby, fakturovanou finanční částku a způsob platby,
 - e) údaje pro daňové účely - základ pro DPH a sazbu DPH a větu „Dle § 92a zákona o dani z přidané hodnoty, výši daně je povinen přiznat plátce, pro kterého je toto plnění uskutečněno“ – v případě, že dodavatel bude fakturovat práce podléhající režimu přenesení daňové povinnosti
 - f) číslo smlouvy a název díla,
 - g) razítko a podpis zhotovitele
- 6.3. Objednatel je povinen uhradit fakturu zhotovitele nejpozději do **30 dnů** ode dne následujícího po dni doručení faktury.
- 6.4. Dnem zaplacení se rozumí den odepsání fakturované částky z bankovního účtu objednatele ve prospěch bankovního účtu zhotovitele.
- 6.5. V případě, že faktura bude obsahovat nesprávné nebo neúplné údaje, je objednatel oprávněn fakturu vrátit zhotoviteli do data její smluvní splatnosti. Zhotovitel podle charakteru nedostatků fakturu opraví, nebo vystaví novou. Po doručení bezchybné faktury objednateli počíná běžet doba splatnosti od počátku. Opravená faktura musí být doručena nejpozději do 13. dne příslušného kalendářního měsíce.
- 6.6. Z fakturací bude uhrazena cena díla až do výše 90% z celkové sjednané ceny. Placení zbývajících 10% fakturované části (zádržné) je objednatel oprávněn pozastavit. Překročí-li zhotovitel fakturací již hodnotu 90% ze sjednané ceny, je objednatel oprávněn uhradit pouze část faktury tak, aby úhrada jím provedená dosáhla v celkové výši pouze 90% ze sjednané ceny. Na zbývajících část faktury přesahující hodnotu 90% ze sjednané ceny nemůže zhotovitel uplatňovat žádné majetkové sankce ani úrok z prodlení.

- 6.7. Částka rovnající se 10% z celkové sjednané ceny bez DPH slouží jako zádržné, které bude uhrazeno objednatelem zhotoviteli až po úspěšném protokolárním předání a převzetí kompletního díla. Pokud objednatel převezme dílo, na němž se vyskytují vady či nedodělky, bude zádržné uhrazeno až po odstranění posledního z nich.

VII. Staveniště

- 7.1. Staveniště bude předáno objednatelem zhotoviteli v termínu dle čl. 3.2. této smlouvy. Dnem převzetí staveniště přebírá zhotovitel odpovědnost za veškeré škody způsobené na majetku či zdraví v souvislosti s předmětem zakázky, a to až do doby předání hotového díla objednateli.
- 7.2. O předání a převzetí staveniště vyhotoví objednatel písemný protokol, který obě strany podepíší. Za den předání staveniště se považuje den zahájení předání a převzetí staveniště.
- 7.3. Zhotovitel je povinen nejpozději ke dni předání a převzetí díla staveniště zcela vyklidit, jinak je objednatel oprávněn převzetí díla odmítnout.

VIII. Stavební deník

- 8.1. Povinnost vést stavební deník
- 8.1.1. Zhotovitel je povinen vést v souladu s ustanovením §157 zákona č. 183/2006 Sb., stavební zákon, ode dne předání a převzetí staveniště, stavební deník, a to až do dne odstranění veškerých vad a nedodělků. Poté je zhotovitel povinen předat originál stavebního deníku objednateli.
- 8.1.2. Zápisy do stavebního deníku se provádí v originále a dvou kopiích. Originály zápisů je zhotovitel povinen předat objednateli nejméně 1x měsíčně, pokud se strany nedohodnou jinak.
- 8.1.3. Do stavebního deníku zapisuje zhotovitel veškeré skutečnosti rozhodné pro provádění díla, a to zejména časový postup prací, odchylky od zadání a jejich důvod, dále klimatické podmínky (teplota, počasí), za kterých byly práce prováděny. V případě, že jsou součástí předmětu díla výplně otvorů, je nutné provádět zápis o počtech a umístění výplní otvorů tak jak budou postupně zabudovávány. Zápisy do stavebního deníku provádí zhotovitel vždy v ten den, kdy byly práce provedeny nebo kdy nastaly okolnosti, které jsou předmětem zápisu.
- 8.1.4. Všechny listy stavebního deníku musí být očíslovány.
- 8.1.5. Ve stavebním deníku nesmí být vynechána volná místa.
- 8.1.6. V případě neočekávaných událostí nebo okolností mající zvláštní význam pro další postup stavby pořizuje zhotovitel i příslušnou fotodokumentaci, která se stane součástí stavebního deníku.
- 8.1.7. Zápisem do stavebního deníku nelze měnit obsah této smlouvy ani nezakládají nárok na změnu smlouvy.
- 8.2. Kontrolní dny
- 8.2.1. Pro účely kontroly průběhu provádění díla organizuje zhotovitel kontrolní dny v termínech nezbytných pro řádné provádění díla, minimálně však **1x týdně**.
- 8.2.2. Kontrolního dne se vždy účastní zástupce objednatele oprávněný jednat ve věcech technických a technický dozor Zhotovitele.

8.2.3. V případě nesplnění povinnosti svolat kontrolní den dle výše uvedeného je zhotovitel povinen uhradit objednateli smluvní pokutu ve výši 2.000,- Kč za každý takový jednotlivý případ. Tímto není dotčen nárok na náhradu škody.

8.3. Dozor na stavbě

8.3.1. U staveb prováděných z veřejného rozpočtu může stavbu provádět jako zhotovitel jen stavební podnikatel, který při její realizaci zabezpečí odborné vedení provádění stavby stavbyvedoucím v souladu §160 zákona 183/2006 Sb., ve znění pozdějších předpisů.

8.3.2. Stavbyvedoucím se rozumí osoba, která zabezpečuje odborné vedení provádění stavby a má pro tuto činnost oprávnění podle zvláštního právního předpisu (Zákon č. 360/1992 Sb., o výkonu povolání autorizovaných architektů a o výkonu povolání autorizovaných inženýrů a techniků činných ve výstavbě, ve znění pozdějších předpisů).

IX. Provádění díla a bezpečnost práce

9.1. Pokyny objednatele

9.1.1. Při provádění díla postupuje zhotovitel samostatně. Zhotovitel se však zavazuje respektovat veškeré pokyny objednatele, týkající se realizace předmětného díla a upozorňující na možné porušování smluvních povinností zhotovitele.

9.1.2. Zhotovitel je povinen upozornit objednatele bez zbytečného odkladu na nevhodnou povahu věcí převzatých od objednatele nebo pokynů daných mu objednatelem k provedení díla, jestliže zhotovitel mohl tuto nevhodnost zjistit při vynaložení odborné péče.

9.1.3. Bude-li během provádění díla zjištěna jakákoliv chyba v umístění nebo rozměrech částí díla, je zhotovitel povinen na výzvu objednatele odstranit takové nedostatky na vlastní náklady, a to způsobem stanoveným objednatelem.

9.2. Dodržování bezpečnosti a hygieny práce

9.2.1. Zhotovitel je povinen zajistit při provádění díla dodržení veškerých bezpečnostních opatření (zejména užití ochranných pomůcek) a hygienických opatření a opatření vedoucích k požární ochraně prováděného díla, a to v rozsahu a způsobem stanoveným příslušnými předpisy.

9.2.2. Zhotovitel je povinen nejpozději 5 dnů před zahájením prací na staveništi zpracovat a předat objednateli plán bezpečnosti a ochrany zdraví při práci na staveništi dle požadavků stanovených v §15 odst. 2 zákona č. 309/2006 Sb., pokud je podle tohoto zákona pro danou stavbu vyžadován.

9.3. Řízení stavby

9.3.1. Zhotovitel převezme v plném rozsahu odpovědnost za vlastní řízení postupu prací a dodržování předpisů bezpečnosti práce a ochrany zdraví při práci, požárních, ekologických a dalších předpisů

9.3.2. Zhotovitel odpovídá za provádění díla v kvalitě podle zadávací dokumentace díla a obecně platných předpisů a norem.

9.3.3. Zhotovitel je v rámci sjednané ceny díla plně zodpovědný za zabezpečení všech přístrojů, nástrojů, prací a dodávek nezbytných k zajištění činností v této smlouvě uvedených, plně odpovídá i za správnost rozměrů a umístění všech částí díla.

- 9.3.4. Zhotovitel odpovídá objednateli a třetím osobám za prokazatelné škody vzniklé porušením těchto povinností.
- 9.3.5. Zhotovitel se zavazuje zajistit trvalé vedení stavby autorizovaným technikem (stavbyvedoucím) s příslušným nutným množstvím techniků pro kvalitní zajištění výstavby.
- 9.3.6. Zhotovitel je povinen odpady vznikající během provádění díla likvidovat v souladu se zákonem č. 185/2001 Sb., v platném znění a prováděcími předpisy. Zhotovitel o provedené likvidaci odpadu předá objednateli doklady o jeho zlikvidování.
- 9.4. Odpovědnost zhotovitele za škodu a povinnost nahradit škodu .
- 9.4.1. Pokud činností zhotovitele dojde ke způsobení škody objednateli nebo třetím osobám z titulu opomenutí, nedbalosti nebo neplněním podmínek vyplývajících ze zákona, technických nebo jiných norem nebo vyplývajících z této smlouvy je zhotovitel povinen bez zbytečného odkladu tuto škodu odstranit a není-li to možné, tak finančně uhradit. Veškeré náklady s tím spojené nese zhotovitel.
- 9.4.2. Zhotovitel odpovídá i za škodu způsobenou činností těch, kteří pro něj dílo provádějí.
- 9.4.3. Zhotovitel odpovídá za škodu způsobenou okolnostmi, které mají původ v povaze strojů, přístrojů nebo jiných věcí, které zhotovitel použil nebo hodlal použít při provádění díla.
- 9.4.4. Zhotovitel odpovídá za rozsah, kvalitu prací a dodávek dle projektu pro provedení stavby a obsahu této smlouvy a platných ČSN a právních předpisů upravujících provádění díla.

X. Předání a převzetí díla

- 10.1. Protokol o předání a převzetí díla
- 10.1.1. O průběhu předávacího a převjímacího řízení pořídí zhotovitel zápis (protokol). Součástí předání díla bude rovněž předání veškerých dokladů požadovaných touto smlouvou, písemné prohlášení o shodě, atesty, revize, zkoušky, návody, doklad o uložení odpadů apod.
- 10.1.2. Obsahuje-li dílo, které je předmětem předání a převzetí vady nebo nedodělky, musí protokol obsahovat i:
- soupis zjištěných vad a nedodělků
 - dohodu o způsobu a termínech jejich odstranění, popřípadě o jiném způsobu narovnání
 - dohodu o zpřístupnění díla nebo jeho částí zhotoviteli za účelem odstranění vad nebo nedodělků
- 10.1.3. V případě, že objednatel odmítá dílo převzít, uvede v protokolu o předání a převzetí díla i důvody, pro které odmítá dílo převzít.
- 10.1.4. Objednatel je oprávněn při převjímacím a předávacím řízení požadovat provedení dalších dodatečných zkoušek včetně zdůvodnění proč je požaduje a s uvedením termínu do kdy je požaduje provést. Tento požadavek však není důvodem k odmítnutí převzetí díla.

10.2. Forma a počet vyhotovení předávaných dokladů

10.2.1. Dokladová část stavby:

- **2x v tištěné podobě**
- **2x elektronicky** na vhodném datovém nosiči
(všechny doklady budou naskenované)

XI. Záruka za jakost díla

11.1. Odpovědnost za vady díla

- 11.1.1. Zhotovitel se zavazuje, že dílo bude mít nejméně po celou dobu záruční doby vlastnosti stanovené v projektové dokumentaci, včetně jejich změn a doplňků, v právních předpisech, technických normách a předpisech, které se na provedení díla vztahují, jinak vlastnosti a jakost odpovídající účelu smlouvy.
- 11.1.2. Zhotovitel odpovídá za vady, jež má dílo v době jeho předání a dále odpovídá za vady díla zjištěné v záruční době.
- 11.1.3. Záruční lhůta je stanovena v délce **100 měsíců ode dne předání a převzetí díla.**
- 11.1.4. Záruční lhůta neběží po dobu, po kterou objednatel nemohl předmět díla užívat pro vady díla, za které zhotovitel odpovídá.
- 11.1.5. Pro ty části díla, které byly v důsledku oprávněné reklamace objednatele zhotovitelem opraveny, běží záruční lhůta opětovně od počátku ode dne provedení reklamační opravy.

11.2. Podmínky odstranění reklamovaných vad

- 11.2.1. Vady vzniklé v průběhu záruční doby uplatní objednatel u zhotovitele písemně, přičemž v reklamaci vadu popíše a uvede požadovaný způsob jejího odstranění. Objednatel je vždy oprávněn požadovat odstranění vady opravou, jde-li o vadu opravitelnou, není-li to možné, je oprávněn požadovat odstranění vady nahrazením novou bezvadnou věcí (plněním) nebo požadovat přiměřenou slevu ze sjednané ceny.
- 11.2.2. Zhotovitel je povinen nejpozději do 5ti dnů po obdržení písemné reklamace písemně oznámit objednateli zda reklamaci uznává či neuznává. Pokud tak neučiní, má se za to, že reklamaci objednatele uznává. Vždy však musí písemně sdělit, v jakém termínu nastoupí k odstranění vad(y). Tento termín nesmí být delší než 10 dnů ode dne obdržení reklamace, a to bez ohledu na to, zda zhotovitel reklamaci uznává či neuznává. V případě, že zhotovitel reklamaci neuznává, uvede v písemném sdělení důvody.
- 11.2.3. Nenastoupí-li zhotovitel k odstranění reklamované vady ve sjednané lhůtě, je objednatel oprávněn pověřit odstraněním vady jinou odbornou právnickou nebo fyzickou osobu. Veškeré takto vzniklé náklady uhradí objednateli zhotovitel. Tímto se zhotovitel nezbavuje odpovědnosti za dílo jako celek ani jeho jednotlivých částí.
- 11.2.4. Jestliže objednatel v reklamaci výslovně uvede, že se jedná o havárii, je zhotovitel povinen nastoupit a zahájit odstraňování vady (havárie) nejpozději do 48 hod po obdržení reklamace (oznámení).
- 11.2.5. Uplatněním práv ze záruky za jakost nejsou dotčena práva objednatele na uhrazení smluvní pokuty a náhradu škody související s vadným plněním.

XII. Smluvní pokuty a úrok z prodlení

12.1. Smluvní pokuty za neplnění dohodnutých termínů

12.1.1. Pokud bude zhotovitel v prodlení proti termínu předání a převzetí díla je povinen zaplatit objednateli smluvní pokutu ve výši **7.000,- Kč** za každý i započatý den prodlení. O tuto částku je oprávněn objednatel uhradit nižší cenu díla na základě započtení pohledávek.

12.1.2. Prodlení zhotovitele proti termínu předání a převzetí díla sjednaného dle smlouvy delší jak třicet dnů se považuje za podstatné porušení smlouvy.

12.1.3. Pokud zhotovitel nenastoupí do pěti dnů od termínu předání a převzetí díla k odstraňování vad či nedodělků uvedených v zápise o předání a převzetí díla, je povinen zaplatit objednateli smluvní pokutu **1.000,- Kč** za každý nedodělek či vadu, na jejichž odstraňování nenastoupil ve sjednaném termínu, a za každý den prodlení.

12.1.4. Pokud zhotovitel neodstraní nedodělky či vady uvedené v zápise o předání a převzetí díla v dohodnutém termínu zaplatí objednateli smluvní pokutu **1.000,- Kč** za každý nedodělek či vadu, u nichž je v prodlení a za každý den prodlení.

12.2. Sankce za neodstranění reklamovaných vad

12.2.1. Pokud zhotovitel nenastoupí ve sjednaném termínu, nejpozději však ve lhůtě do 10 dnů ode dne obdržení reklamace objednatele k odstraňování reklamované vady (případně vad), je povinen zaplatit objednateli smluvní pokutu **3.000,- Kč** za každou reklamovanou vadu, na jejíž odstraňování nenastoupil ve sjednaném termínu a za každý den prodlení.

12.2.2. Pokud zhotovitel neodstraní reklamovanou vadu ve sjednaném termínu, je povinen zaplatit objednateli smluvní pokutu **3.000,- Kč** za každou reklamovanou vadu, u níž je v prodlení a za každý den prodlení.

12.2.3. Označil-li objednatel v reklamaci, že se jedná o vadu, která brání řádnému užívání díla, případně hrozí nebezpečí škody velkého rozsahu (havárie), sjednávají obě smluvní strany smluvní pokuty v dvojnásobné výši.

12.3. Úrok z prodlení a majetkové sankce za prodlení s úhradou

12.3.1. Pokud bude objednatel v prodlení s úhradou faktury proti sjednanému termínu je povinen zaplatit zhotoviteli úrok z prodlení ve výši 0,05% z dlužné částky za každý i započatý den prodlení.

12.4. Sankce za porušení sjednaných povinností

12.4.1. V případě porušení povinnosti stanovené v čl. 9.2.1. této smlouvy může objednatel udělit zhotoviteli smluvní pokutu ve výši **500,- Kč** za každé jednotlivé porušení takovéto povinnosti zjištěné objednatelem.

12.5. Další ujednání

12.5.1. Vznikem povinnosti hradit smluvní pokutu nebo úrok z prodlení nebo jejich zaplacením není dotčen nárok na náhradu škody, náhrada škody není výší smluvní pokuty omezena, smluvní pokuty a úroky z prodlení se na náhrady škody nezapočítávají.

12.5.2. Smluvní pokuty uvedené v této smlouvě jsou splatné do 30 dnů ode dne doručení písemné výzvy zhotoviteli. V případě, že zhotovitel neuhradí kteroukoliv ze smluvních pokut řádně a včas, je objednatel oprávněn použít na její úhradu zádržné.

XIII. Provádění kontrol a stanovení osob oprávněných k jednání

13.1. K jednání na straně objednatele jsou oprávněni:

- ve věcech organizačních a technických:
Mgr. Petra Ondrašíková / tel.:
vedoucí Odboru školství, sportu, kultury a mládeže (OŠSKM) ÚMC Brno-střed
- ve věcech technických včetně předání a převzetí díla:
Soňa Mrkvicová / tel.:
investiční referent OŠSKM ÚMČ Brno-střed
příp. další osoba pověřená vedoucím OŠSKM ÚMČ Brno-střed.

13.2. K jednání na straně zhotovitele jsou oprávněni:

- ve věcech smluvních:
Ing. Petr Dohnal / tel.:
jednatel společnosti
- ve věcech technických:
Jiří Vícha / tel.:
výrobní ředitel

13.3. Stavebně technický dozor objednatele provádí osoby oprávněné k jednání na straně objednatele dle čl. 13.1. této smlouvy. Požadavky smluvních stran budou průběžně zapisovány do stavebního deníku, který povede zhotovitel. Zápis do stavebního deníku je oprávněn učinit ze strany zhotovitele **stavbyvedoucí** a ze strany objednatele:

Mgr. Petra Ondrašíková, vedoucí OŠSKM ÚMČ Brno-střed

Soňa Mrkvicová, investiční referent OŠSKM ÚMČ Brno-střed.

V záležitostech organizačních je oprávněn k zápisům do stavebního deníku **ředitelka MŠ Brno, Úvoz 57**, příspěvková organizace, případně jiná jím pověřená osoba.

XIV. Povinnosti smluvních stran

14.1. Objednatel zajistí pro zhotovitele:

- sociální zařízení
- přívod vody a elektrické energie

14.2. Zhotovitel je povinen zejména:

- udržovat na převzatém místě, kde bude prováděno dílo, pořádek a čistotu a odstraňovat odpady a nečistoty vzniklé jeho pracemi ihned po jejich provedení,
- znát a dodržovat bezpečnostní a požární předpisy a nést rizika z toho vyplývající
- provést kontrolu předávaného pracoviště z hlediska BOZP, PO a OŽP a zajistit, aby zaměstnanci nebyli ohroženi provozem vlastního pracoviště,
- provést dílo na své nebezpečí, řádně a včas, v souladu s platnými předpisy a bez vad,
- strpět průběžnou kontrolu realizace díla prováděnou pracovníky objednatele a stavebně technickým dozorem objednatele

14.3. Kvalitu prováděných prací je objednatel oprávněn kontrolovat i prostřednictvím další fyzické či právnické osoby, s níž má uzavřenou příslušnou smlouvu.

XV. Vlastnictví díla a nebezpečí škody na díle

- 15.1. Vlastníkem zhotovovaného díla je od počátku objednatel.
15.2. Nebezpečí škody nebo zničení stavby nese v souladu s ustanovením § 2624 občanského zákoníku až do jejího předání zhotovitel.

XVI. Pojištění díla

- 16.1. Pojištění zhotovitele
16.1.1. Zhotovitel je povinen být pojištěn proti škodám způsobeným jeho činností včetně možných škod pracovníků zhotovitele, a to až do výše ceny díla. Doklady o pojištění je povinen na požádání předložit objednateli.
16.1.2. Náklady na pojištění nese zhotovitel a má je zahrnuty ve sjednané ceně.

XVII. Odstoupení od smlouvy

- 17.1. Nepravdivost čestného prohlášení zhotovitele o bezdlužnosti (čl. XIX. této smlouvy) je důvodem pro odstoupení od této smlouvy objednatelem.
17.2. Od této smlouvy může kterákoliv smluvní strana odstoupit při podstatných porušeních této smlouvy druhou smluvní stranou, kterými se rozumí zejména:
 - prodlení zhotovitele se splněním termínu dokončení díla delší než 7 dnů z důvodů na straně zhotovitele,
 - provádění prací v rozporu s příslušnými normami a předpisy,
 - provádění prací způsobem narušujícím hlavní činnost školy
17.3. Právní účinky odstoupení od smlouvy nastávají dnem následujícím po písemném doručení oznámení o odstoupení druhé smluvní straně.

XVIII. Doložka schválení

- 18.1. Uzavření této smlouvy bylo schváleno usnesením Rady městské části Brno-střed č. RMČ/2020/91/24 na její 91. schůzi, konané dne 23.11.2020.

XIX. Čestné prohlášení

- 19.1. Zhotovitel podpisem této smlouvy o dílo prohlašuje, že má vyrovnané závazky vůči statutárnímu městu Brnu, městským částem statutárního města Brna, organizacím zřízeným statutárním městem Brnem nebo některou z jeho městských částí včetně těch organizací, ve kterých má statutární město Brno nebo některá z jeho městských částí podíl.

XX. Zpracování osobních údajů

- 20.1. V souvislosti s touto smlouvou o dílo dochází ke zpracování osobních údajů uvedených v této smlouvě, a to na základě čl.6 odst. 1 písm. b) nařízení Evropského parlamentu a Rady (EU) č.2016/679 (dále jen „GDPR“). Jde o zpracování nezbytné pro plnění smlouvy. Jde o zákonný požadavek, bez kterého není možné smlouvu uzavřít, neboť by nebyly dostatečně identifikovány smluvní strany.
- 20.2. Správcem osobních údajů je statutární město Brno, městská část Brno-střed. Aktuální informace o pověřenci pro ochranu osobních údajů a kontaktní údaje na něj lze najít na webových stránkách Úřadu městské části Brno-střed. V okamžiku podpisu této smlouvy jde o Mgr. Víta Křížku, advokáta, telefon:
- 20.3. Správce deklaruje, že nebude předávat osobní údaje do třetích zemí nebo mezinárodních organizací. Nedochází rovněž k žádnému automatizovanému zpracování ani profilování.
- 20.4. Osobní údaje budou zpracovávány po dobu trvání smlouvy. Může ovšem dojít k dalšímu zpracovávání z důvodu oprávněného zájmu, který spočívá ve výkonu práv plynoucích z této smlouvy (např. v případě soudního sporu), popř. v souvislosti se zadávacím řízením. V takovém případě budou osobní údaje uchovávány po dobu nezbytně nutnou (po dobu soudního sporu, po dobu, kterou zvláštní právní předpis stanoví pro archivaci zadávací dokumentace).

XXI. Závěrečná ustanovení

- 21.1. Právní vztahy touto smlouvou výslovně neupravené se řídí příslušnými ustanoveními zákona č. 89/2012 Sb., občanského zákoníku, v platném znění a předpisy souvisejícími, platnými na území ČR.
- 21.2. Změny a doplňky této smlouvy mohou být činěny pouze formou písemných číslovaných dodatků předem odsouhlasených oběma smluvními stranami.
- 21.3. Tato smlouva je vyhotovena ve čtyřech stejnopisech, z nichž objednatel si ponechá po třech a zhotovitel po jednom, oběma stranami potvrzených stejnopisech. Totéž platí i pro dodatky k této smlouvě.
- 21.4. Zhotovitel potvrzuje, že je v plném rozsahu seznámen s povahou a rozsahem díla a jsou mu známy veškeré podmínky nezbytné ke zhotovení díla.
- 21.5. Smluvní strany berou na vědomí a souhlasí s tím, že tato smlouva, včetně jejích případných změn, bude zveřejněna na základě zákona č. 106/1999 Sb., o svobodném přístupu k informacím, vyjma informací uvedených v §7- §11 zákona. Veškeré údaje, které požívají ochrany dle zvláštních zákonů, zejména osobní a citlivé údaje, obchodní tajemství, aj. budou anonymizovány.
- 21.6. Smluvní strany potvrzují, že tato smlouva je sepsána dle jejich pravé a svobodné vůle a na důkaz toho připojují své podpisy.
- 21.7. Tato smlouva nabývá platnosti a účinnosti dnem jejího podpisu oběma smluvními stranami.
- 21.8. Nedílnou součástí této smlouvy jsou tyto přílohy:
Příloha č. 1 / Položkový rozpočet (cenová nabídka zhotovitele)
Příloha č. 2 / Specifikace a popis předmětu díla

XXII. Doložka uveřejnění

22.1. Smluvní strany berou na vědomí, že tato smlouva, včetně jejích případných změn a dodatků, bude uveřejněna podle zákona č. 340/2015 Sb., o zvláštních podmínkách účinnosti některých smluv, uveřejňování těchto smluv a o registru smluv (zákon o registru smluv) v registru smluv, vyjma údajů, které požívají ochrany dle zvláštních zákonů, zejména osobní a citlivé údaje a obchodní tajemství.

Objednatel:

V Brně dne 14. 12. 2020

Statutární město Brno,
městská část Brno-střed
starosta
Dominikánská 2, 601 69 Brno
07

Statutární město Brno,
městská část Brno-střed
Ing. arch. Vojtěch Mencl

Zhotovitel:

7. 12. 2020

V Hlučíně dne.....

Rovi
IČ: 28001505

SEADON s.r.o.
Ing. Petr Dohnal
jednatel společnosti

Veřejná zakázka: MŠ Brno, Úvoz 57 – Výměna rozvodů dešťových odpadních vod
 Stavba: Oprava ploché střechy - nová fólie

Zadavatel: Statutární město Brno, městská část Brno-střed
 Odbor školství, sportu, kultury a mládeže

Soupis prací a dodávek - revize 1

Poř.	Číslo	Název a popis položky	Množství	Cena/MJ	Cena
1/ Střešní krytina					
1-1 / Separáčn1 vrstva:					
1	952902110R00	Čištění zametáním ploché střechy plocha střechy: 34*9,3	316,20000 m2	9,10	2 877,42
2		Geotextilie, 300 g/m2 - dodávka plocha střechy: 34*9,3 5% - přesahy, prořez	332,01000 m2 316,20000 15,81000	18,07	5 999,42
3	712391171V05	Položení podkladní geotextilie na střeše do 10° - montáž plocha střechy: 34*9,3	316,20000 m2	9,10	2 877,42
1-2 / Izolace proti vodě					
4		Fólie střešní tl. 1,5mm; fólie pro mech. kolvení - dodávka plocha střechy: 34*9,3 20% - přesahy, prořez, vytažení ostatní plochy	434,44000 m2 316,20000 63,24000 55,00000	136,50	59 301,06
5	711802005T22	Hydroizolace ploché střechy folií 100 - 500 m2 / montáž plocha střechy: 34*9,3	316,20000 m2	175,50	55 493,10
1-3 / Kotvení fólie					
6		Kotevní prvky - dodávka Předpokládáné množství kotevnic prvků 1 600 - 1 800 ks - Počet kotevnic prvků bude individuálné posouzen a navržen zhotovitelem dle použité PVC fólie a stavu střechy. plocha střechy: 34*9,3 = 316,2 m2 např. Teleskop SFS s taliřem průměr 42-TH-42x190	1 kpl	12 870,00	12 870,00
7	712341601T00	Kotvení střeše, pláště ploché střechy do betonu - montáž	316,20000 m2	5,20	1 644,24
1-4 / Vytažení fólie a ukončovací lišty					
8	711802019T22	Vytažení fólie na zeď - montáž komin 1000x500 střešní výlez 600x600	5,40000 m 3,00000 2,40000	162,50	877,50
9		Ukončovací lišta - dodávka 5,4 m - zaokrouhleno dle metráže	6,00000 m	44,20	265,20
1-5 / Doplnkový materiál					
10		Polyuretanový střešní tmel, kartuše 300 ml	12,00000 ks	195,00	2 340,00
2/ Klempířské a tesařské kce, systémové napojení					
2-1 / Tesařské konstrukce					
11	762711810R00	Demontáž vázaných konstrukcí hraněných do 120 cm2 Vytrhání podkladního dřevěného profilu 100x120 obvod střechy: 2*(34+9,3)	86,60000 m	39,00	3 377,40
12		Montáž a kotvení podkladního dřevěného hranolu do betonu vč. dodávky kotvení	86,60000 m	66,04	5 719,06
13	60596003AaT	Řezivo SM hranoly vč. impregnace dodávka dřevěného hranolu 100x120	1,03920 m3	8 385,00	8 713,69
2-2 / Klempířské konstrukce					
14		Vytrhání původního oplechování - závětné lišty obvod střechy: 2*(34+9,3)	86,60000 m	32,50	2 814,50
15		Závětná lišta, rš 400 mm - dodávka 86,6 m - zaokrouhleno dle metráže	90,00000 m	186,03	16 742,70
16		Závětná lišta - montáž	86,60000 m	80,60	6 979,96
2-3 / Systémové řešení napojení PVC fólie na oplechování					
17		Odstanění náletových nečistot pod původní živičnou krytinou	86,60000 m	9,10	788,06
18		Vytvoření funkčního detailu - systémové řešení napojení PVC fólie na oplechování - dodávka a montáž info viz. Specifikace díla: Původní nefunkční detail napojení oplechování a krytiny bude dle individuálního odborného návrhu zhotovitele systémové přeřešen ! Toto řešení je součástí ceny díla a zhotovitel si ho zahrne do celkové ceny díla !	90,00000 m	162,50	14 625,00
3/ Střešní vpustě					
19		Vyříznutí a demontáž původních zúžených vtoků	2 ks	325,00	650,00
20		Zapravení vtoku po vyříznutí, příprava na osazení nové vpusti	2 ks	195,00	390,00
21		Střešní vpust s PVC manžetou, s ochranným košem, nevyhříváná - dodávka	2 ks	1 937,00	3 874,00

Poř.	Číslo	Název a popis položky	Množství	Cena/MJ	Cena
		např. TOPWET			
22		Střešní vpust s PVC manžetou, s ochranným košem, nevyhřívána - montáž Průměr vnitřního střešního svodu DN 100, litinové potrubí	2 ks	520,00	1 040,00
23		Kamerový průzkum vnitřního střešního svodu vč. předání záznamu na DVD a vypracovaného protokolu; délka svodu: 14 m	2 ks	1 950,00	3 900,00
24		Vyčištění vnitřního střešního svodu délka svodu: 14 metrů	2 ks	325,00	650,00
		4/ Prostupy střechou – kanalizační odvětrání			
25		Demontáž původních prvků odvětrání kanalizace	7 ks	325,00	2 275,00
26		Systémový prvek odvětrání kanalizace s integrovanou PVC manžetou - dodávka průměr svislého kanalizačního potrubí: DN 100, litina	7 ks	1 001,00	7 007,00
27		Systémový prvek odvětrání kanalizace s integrovanou PVC manžetou - montáž např. TOPWET TWOP PVC odvětrání kanalizace s PVC manžetou	7 ks	325,00	2 275,00
		5/ Prostupy střechou – odvětrání střešního souvrství			
28		Výřiznutí a demontáž větracích komínků	8 ks	325,00	2 600,00
29		Zapravení a úprava původního střešního pláště	8 ks	195,00	1 560,00
30		Odvětrávací komínek s integrovanou PVC manžetou, DN 50 - dodávka	8 ks	897,00	7 176,00
31		Odvětrávací komínek s integrovanou PVC manžetou, DN 50 - montáž	8 ks	325,00	2 600,00
		6/ Prostupy střechou – větrací 2-průduchový komín			
32		Oplechování vrchní desky komínu, rš 700 mm; dodávka a montáž Rozměr komínu: 1000 x 500, výška 500 mm, plocha vrchní desky: 0,5 m ²	1 kpl	1 112,80	1 112,80
33		Omítnutí komínu vč. armovací sítě (perlinky) (2*1*0,5)+(2*0,5*0,5) Omítkový materiál komínu navrhne zhotovitel dle svých odborných zkušeností.	2 m ²	1 105,00	1 657,50
		7/ Výlez na střechu			
34		Demontáž původního plechového výlezu na střechu (800x1000)	1 ks	975,00	975,00
35		Nový výlez na střechu 600x600 800x1000 (zateplený) - dodávka Typ výlezu navrhne zhotovitel. Může být plechový, plastový, atd...	1 ks	8 212,10	8 212,10
36		Nový výlez na střechu 600x600 800x1000 (zateplený) - montáž	1 ks	2 418,00	2 418,00
Díl:		8/ Hromosvod			
37		Hromosvod - demontáž původních rozvodů a doplňkových komponentů 1x jímací tyč obvodové rozvody 2x(34+9,3), příčné rozvody 2x9,3 = 106 bm	1 kpl	3 445,00	3 445,00
38		Hromosvod - dodávka a montáž nových rozvodů vč. všech doplňkových komponentů provedení opravy hromosvodu dle původní PD celková délka vodorovných rozvodů - vodičů: 2x(34+9,3)+2x9,3 = 106 bm vč. 2 ks jímacích tyčí vč. napojení na svislé rozvody (svislé rozvody po fasádě zůstávají původní)	1 kpl	21 825,10	21 825,10
39		Hromosvod - kompletní revize	1 kpl	2 080,00	2 080,00
Díl:		9/ Přesuny hmot a doprava materiálů			
40		Svislá doprava materiálů na střechu např. autojeřábem, doprava ostatního mat. vnitřním schodištěm budovy do 3.NP	1 kpl	10 400,00	10 400,00
41		Odvoz vybouraných materiálů na skládku a poplatek za skládku zdemontovaný materiál např.: obvodové oplechování, plechové střešní komínky, plechový střešní vlez, vodiče hromosvodu a jímací tyč, podkladní dřevěný profil	1 kpl	1 950,00	1 950,00
Díl:		Ostatní			
42		Zátopová zkouška	1 kpl	6 500,00	6 500,00
Díl:		Vedlejší rozpočtové náklady			
43		Vedlejší rozpočtové náklady např.: průběžná fotodokumentace díla - bude předáváno elektronicky, vedení montážního deníku, atd. Stání pro autojeřáb atd. bude umožněno v předprostoru MŠ na parcele č. 901/2, na vjezdu k zadnímu vchodu do školky, který slouží pro zásobování školní jídelny. Za užívání těchto veřejných prostor objednatel nebude požadovat úhradu za zábor. Tato parcela, tento majetek je ve vlastnictví Statulárního města Bma a byl svěřen do péče MČ Bmo-střed.	1 kpl	7 540,00	7 540,00

308 418,23

Součástí výkazu výměr je příloha "Specifikace a popis předmětu díla", kde jsou uvedeny všechny podrobnosti.

REVIZE 1:

Oprava, doplnění rozměru střešního výlezu: pol.č. 34, 35, 36

Informace k záboru komunikace viz. oddíl Vedlejší rozpočtové náklady.

veřejná zakázka
MŠ Brno, Úvoz 57 – Výměna rozvodů dešťových odpadních vod
předmět díla
Oprava ploché střechy

SPECIFIKACE A POPIS PŘEDMĚTU DÍLA

A) PŘEDMĚT DÍLA

Předmětem díla je oprava ploché živičné střechy spočívající zejména v celoplošném položení nové PVC fólie, dodávce a montáži nových střešních vpustí, obvodového oplechování, prostupů na střechu, střešního výlezu a hromosvodu.

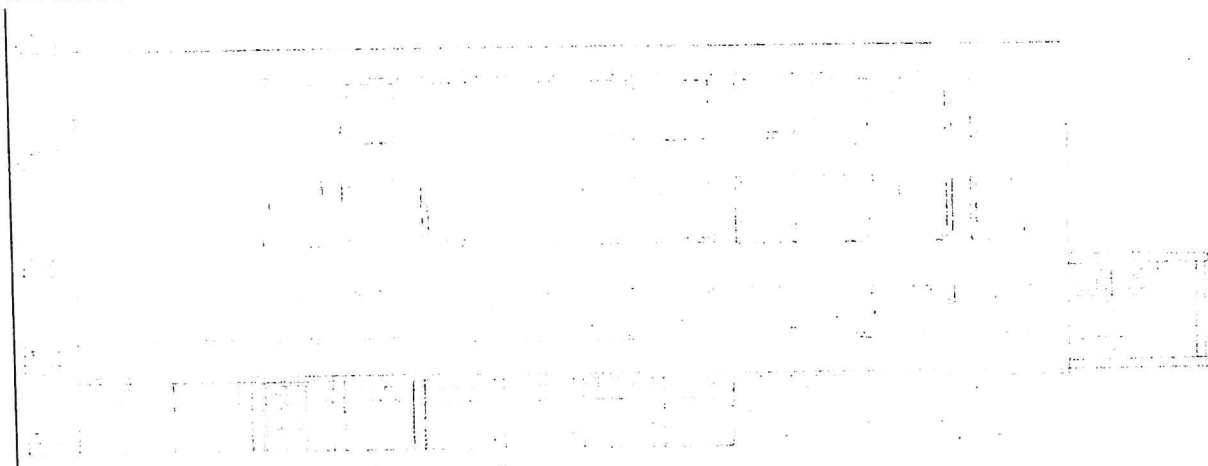
Nedílnou součástí díla jsou i další části popsané v článku II. smlouvy o dílo, jako např. nezbytné zkoušky, certifikáty, odstranění odpadu ze stavby, atd.

B) STÁVAJÍCÍ STAV, POPIS STAVEBNÍHO ZÁMĚRU

Projektová dokumentace na opravu střechy nebyla zpracována. Podkladem pro zadání předmětu díla jsou výkresové podklady stávající budovy MŠ, fotodokumentace střechy, výkaz výměr a tato specifikace a popis předmětu díla. Zadavatel doporučuje obhlídku místa plnění.

Budova ZŠ má suterén a 3 nadzemní podlaží. Celková výška budovy je cca 13,3 metrů od úrovně suterénního - zadního vstupu do budovy (zásobování školní jídelny).

ULIČNÍ POHLED



ODKAZ NA FOTO ULIČNÍ FASÁDY - SOUČASNOST

https://www.google.cz/maps/place/%C3%9Avoz+424%2F37,+602+00+Brno-s%C5%99ed-Veve%C5%99%C3%AADi/@49.2039538,16.5917856,1a,75y,289.76h,90t/data=!3m1!1e1!3m8!1svO723OJhrD38O4jn6FiHe12a0!6s%2F%2Fgeo0.gpht.com%2Fcbk%3FpanoId%3DvO723OJobrD38O4jn6FiHe%26output%3Dthumb%3D26ch_client%3Dmaps_sv.tactile.ep%26thumb%3D2%26w%3D203%26t%3D100%26yaw%3D289.76233%26pitch%3D0%26thumbfov%3D100!7!1e384!8i8!92!9n2!1b!12!50!4m5!3m4!1s0x4712943f52528191:0x3f1286270e84718e18m2!3d49.204058914d16.5915853

Střecha má rozměr 34 x 9,3 m (316,2m²); je z živičných pásů se dvěma vpustěmi. Střecha nemá vyvýšenou atiku. Plocha střechy je ohraničena pouze celoobvodovým oplechováním. Na střechu ústí několik prostupů jako jsou různá odvětrání a také výlez na střechu. Po střeše jsou vedeny rozvody hromosvodu.

Střecha nevykazuje v ploše ani v prostupech žádného poškození a do vnitřku budovy nezatéká. Hlavním problémem je zatékání na styku obvodového oplechování a ukončení živičných pásů, kde vnikající voda poškozují fasádu a omítka se odděluje od obvodového zdiva, což na fasádě vytváří velké puchýřovité útvary.

Střecha je dle běžného průzkumu pravděpodobně zateplená polystyrenem, nicméně v letních měsících dochází v místnostech pod střechou k teplotnímu diskomfortu, což je možno částečně potlačit zastřešením právě PVC fólií.

Po odborné prohlídce střechy byla oprava poškozeného obvodového spoje vyhodnocena jako technologicky náročný zásah, který bude však nerentabilní vzhledem ke stáří střechy, proto byla navržena nová PVC fólie v celé ploše střechy.

1/ Střešní krytina

Stávající živičná krytina bude ponechána. Na tuto krytinu po zametení a vyčištění celé plochy bude položena geotextilie (300g/m²). Jako finální vrstva bude položena hydroizolační fólie z měkčeného PVC tl. 1,5 mm (např. Sikaplan, Monarplan, Fatrafol, ..).

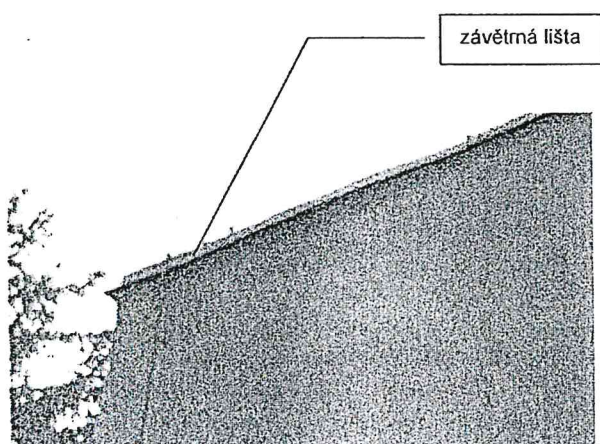
2/ Klempířské a tesařské konstrukce, systémové napojení fólie na oplechování

Obvodové oplechování střechy tvoří závětrná lišta, která je nakotvena na dřevěný profil šíře 100 mm (100x120), který je umístěn na hranu obvodového zdiva. Spodní část závětrné lišty je podsunutá pod živičné pásy, což vytváří velmi problémový detail. Živičný pás je k liště přichycený lepeným spojem, který se časem stal nefunkčním a pásy jsou z naprosté většiny uvolněné a pod tento spoj zatéká. Dřevěný profil je vlivem zatékání na mnoha místech již zdegradovaný. Pod živičné pásy v nepříznivém počasí i podfoukává a spoj se zanášá listím a jiným náletovým materiálem.

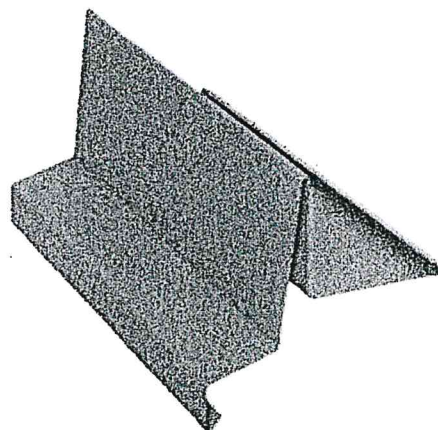
Na vrcholové hraně závětrné lišty je přes přichytky nakotveno vedení hromosvodu.

Původní oplechování bude vytrháno (vč. rozvodů hromosvodu). Dřevěný podkladní profil bude nahrazen novým. Náletový materiál pod živičnými pásy bude odstraněn. Původní nefunkční detail napojení oplechování a krytiny bude dle individuálního odborného návrhu zhotovitele systémově přeřešen ! Toto řešení je součástí ceny díla a zhotovitel si ho zahrne do celkové ceny díla !

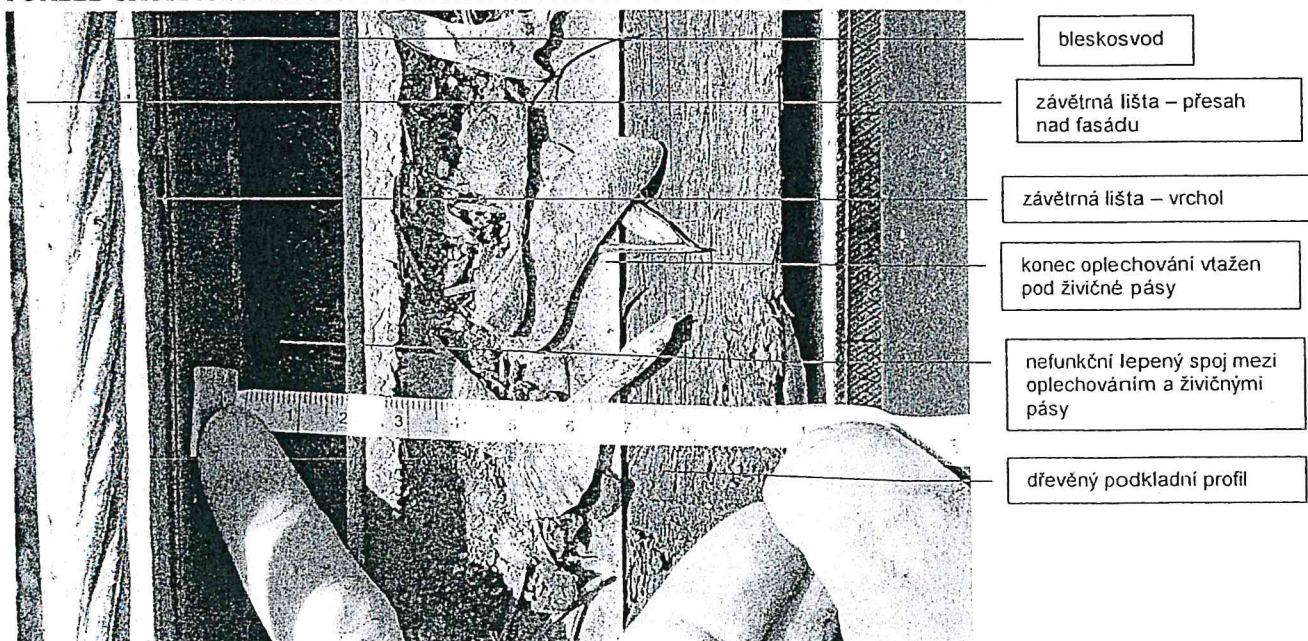
POHLED NA ROH ULIČNÍ FASÁDY



PŮVODNÍ ZÁVĚTRNÁ LIŠTA – přibližný tvar



POHLED SHORA NA DŘEVĚNÝ PODKLADNÍ PROFIL OPLECHOVÁNÍ - PO ODKRYTÍ ŽIVIČ. PÁSU



ŽIVIČNÝ PÁS ODLEPENÝ OD OPLECHOVÁNÍ, NÁLETOVÝ MATERIÁL VE SPOJI



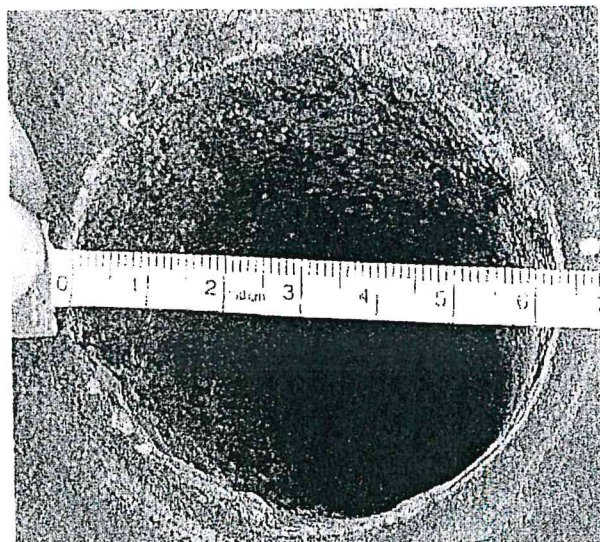
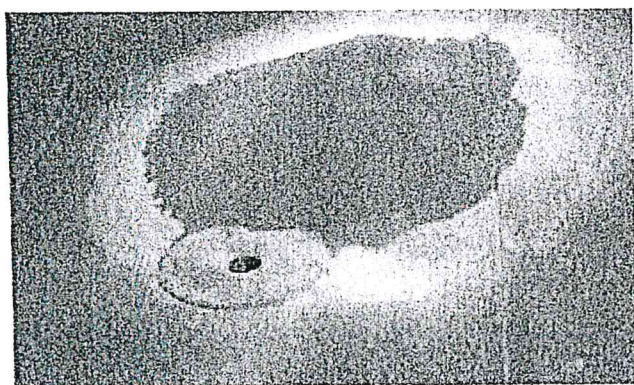
3/ Střešní vpustě

V ploše jsou umístěny 2 střešní vpustě. Jedna vpust' (vpust' č. 1) je hned vedle odvětrávacího zděného dvou-průduchového komínu a další vpust' (vpust' č. 2) je v druhé polovině střechy umístěná v ploše. Průměr obou vpustí byl zřejmě nějakou pozdější úpravou střechy zúžen na 65 mm. Vnitřní střešní svody jsou s největší pravděpodobností z litinového potrubí, které je použito na celé budově pro všechny kanalizační svody, které mají DN 100, stejná dimenze je očekávána i na střešním svodu. Ve vpustích nejsou osazeny žádné záchytné koše ani ochranné mřížky.

Původní vpusti budou vyříznuty – dodatečně vložené zúžení bude odstraněno. Budou osazeny 2 nové systémové střešní vpustě vč. záchytných košů, které budou svou dimenzí odpovídat původnímu průměru potrubí.

Vzhledem k tomu, že při dosavadním splavování dešťových vod docházelo i ke splavování veškerých nečistot ze střechy rovnou do střešního svodu, bude proveden po vyříznutí zúžených vtoků kamerový průzkum (vč. elektronického záznamu a písemného protokolu) a vyčištění obou vnitřních svodů. Za současného stavu nelze kamerový průzkum provést, protože se kamera do zúženého vtoku nedostane.

STŘEŠNÍ VPUSŤ č. 2 A DETAIL JEJÍHO VTOKU

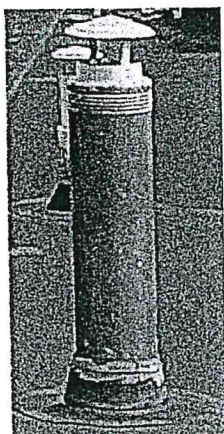
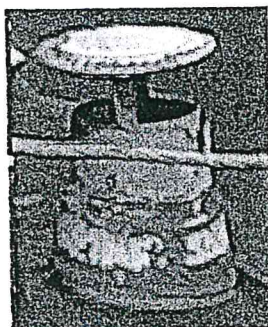


4/ Prostupy střechou – kanalizační odvětrání

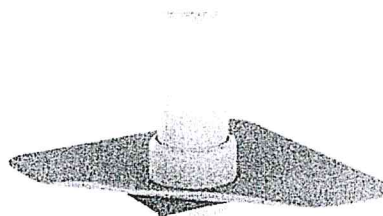
Nad střešní rovinu vystupuje 7 odvětrávacích komínků od kanalizace. Pozice kanalizačních odvětrání jsou zakresleny ve výkrese „3_střecha_vpustě a prostupy“ Všechny svislé kanalizační rozvody v budově mají DN 100 a jsou z litinového potrubí. Stav komínků je v naprosté většině v dezolátním stavu.

Všechny stávající odvětrání kanalizace budou zdemontována a osazena novými moderními systémovými prvky odvětrání.

STÁVAJÍCÍ KOMÍNKY

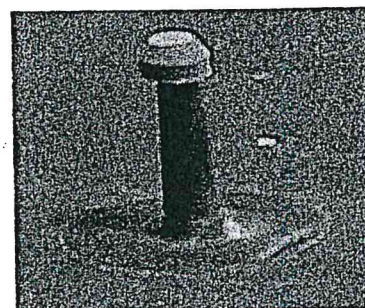


PŘÍKLAD NOVÉHO ODVĚTRÁNÍ SYSTÉMOVÝMI PRVKY



5/ Prostupy střechou – odvětrání střešního souvrství

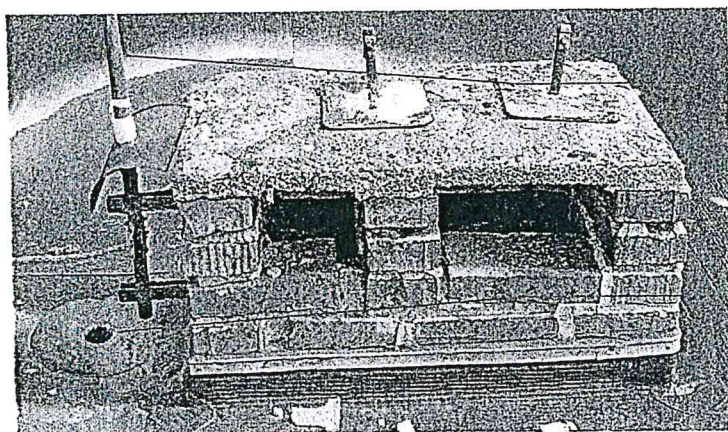
V ploše střechy je umístěno 8 systémových odvětrávacích komínků střešního souvrství. Tyto komínky mohou zůstat stávající, ale pokud nebude možné tyto komínky systémově, funkčně napojit na zhotovitelem zvolený nový typ střešní krytiny, budou komínky odstraněny a nahrazeny novými. Výkaz výměr je předchystaný na variantu „výměny“ komínků. Pokud by se tyto práce neuskutečnili budou v rámci méněprací při realizaci stavby odečteny.



6/ Prostup střechou – větrací 2-průduchový komín

Komín funguje jako přirozené odvětrání některých místností. Na komín je přikotvená jímací tyč hromosvodu. Komín není vůbec omítnutý, shora je krytý betonovou deskou. Rozměr komínu je 1000 x 500, výška 500 mm.

V rámci oprav bude komín zatažen alespoň „lepidlem“ s armovací sítkou (perlínkou). Omítkový materiál komínu navrhne zhotovitel dle svých odborných zkušeností. Tento zvolený materiál bude součástí celkové ceny díla ! Perlínka bude přetažena i přes větrací otvory, aby do průduchů nevnikal hmyz, který se tudy dostává do budovy. Horní betonová deska komínu bude celoplošně oplechována FeZn. Do tělesa komínu bude zakotvena jímací tyč hromosvodu.



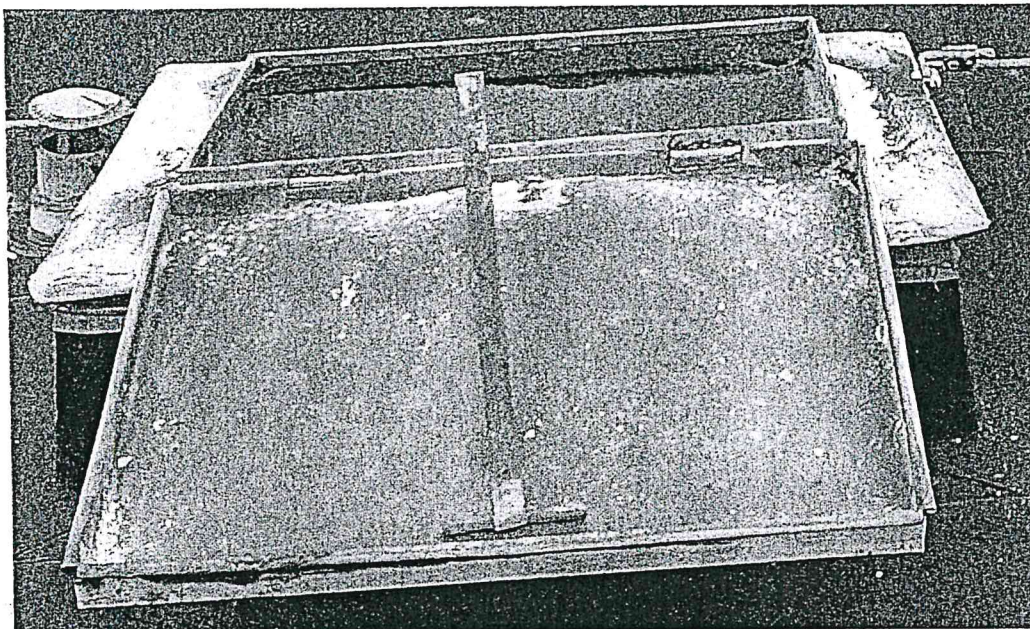
jímací tyč hromosvodu

střešní vpust' č. 1

7/ Výlez na střechu

Stávající přístup na střechu je plechovým výlezem (600x600) 800x1000 z 3.NP z chodby integrovaným dřevěným žebříkem. Ve zděné podsadě výlezu jsou osazeny ocelová stupadla. Samotný plechový poklop je značně zdeformován a netěsní.

Na zděnou podsadu bude osazen nový zateplený střešní výlez. Zhotovitel typ výlezu navrhne. Může zvolit, např. plechový, plastový, atd. (ne dřevěný !). Výlez může být i prosklený – min. dvojsklo. Na výlez bude nakotvena druhá jímací tyč hromosvodu.



8/ Hromosvod

V technických přílohách je uložen půdorys střechy se zakreslením hromosvodu.

Původní řešení hromosvodu dle přiloženého výkresu má 3 svislé svody a 2 jímací tyče.

V současnosti jedna jímací tyč (původně umístěna vedle výlezu na střechu) již chybí a na druhé jímací tyči (vedle větracího zděného dvoj-komínku) je namontována nefunkční TV anténa. Tato jímací tyč bude zdemontována vč. TV antény. Na obvodové oplechování střechy je přes přichytky nakotveno vedení hromosvodu. Příčně přes střechu pak vedou 2 propojovací rozvody, na které jsou/byly napojeny jímací tyče hromosvodu.

Na nové oplechování bude opět nakotven nový rozvod hromosvodu vč. dvojího příčného pospojování. Budou osazeny 2 nové jímací tyče na původní místa, vše dle původního návrhu hromosvodu.

Počet svislých svodů hromosvodu zůstane nezměněn, svody po fasádě i zemnění budou ponechány stávající. Na tyto stávající svislé svody bude připojeno nové vodorovné vedení hromosvodu. Bodové kotvení hromosvodu bude provedeno v odstupech dle dané normy, vyhlášky.

Jelikož se jedná o opravu hromosvodu nebudou se počty svodů ani jímačů uvedené v původní PD měnit. Součástí předání díla je i revize hromosvodu.

9/ Přesuny hmot a doprava materiálu

Materiál bude na střechu dopravován převážně autojeřábem, který je možno postavit před zadní vchod do mateřské školy (zásobovací místo pro školní jídelnu). Pracovníkům stavby bude umožněn přístup na střechu vnitřkem budovy, z chodby ve 3.NP.

10/ Použité materiály - oplechování

Stříšky větracích komínků, oplechování zděného komína, oplechování střešního výlezu a celoobvodové oplechování střechy bude provedeno minimálně dle parametrů původně použitých materiálů = FeZn.

11/ Rozsah díla

Výše uvedený stavební záměr je **rámcový**. Dílem se rozumí rovněž činnosti, práce a dodávky, které nejsou v podkladech pro provedení díla obsaženy, ale o kterých zhotovitel věděl, nebo podle svých odborných znalostí a zkušeností vědět měl nebo mohl, že jsou k řádnému a kvalitnímu provedení díla dané povahy nutné nebo nezbytné.

C) TERMÍNY PLNĚNÍ:

Práce budou prováděny o letních prázdninách roku 2021. Část letních prázdnin (cca 2 týdny) bude mateřská škola v provozu. Termín letního provozu MŠ bude upřesněn na jaře roku 2021.

Termín zahájení stavby: 01.07.2021

Termín dokončení stavby: 30.08.2021

D) PŘÍLOHY / TECHNICKÉ PODKLADY:

Výkresové podklady

- 1/ Půdorys 3.NP
- 2/ Střecha – hromosvod
- 3/ Střecha – vpustě a prostupy
- 4/ Pohled uliční

Foto střechy

- foto strecha_po desti_zima 2020
- 1_styk oplechovani a zivicne krytiny.jpg
- 2_podkladni profil obvodoveho oplechovani strechy.jpg
- 3_stresni vpust 2.jpg
- 4_stresni vpust-vtok.jpg
- 5_pohled od vpuste 2 smerem ke zdenemu kominu.jpg
- 6_vylez na strechu.jpg
- 7_vetraci komin, stresni vpust 1.jpg

V Brně dne 21.10.2020 zpracovala:

Soňa Mrkvicová
investiční referentka
ÚMČ Brno-střed
Odbor školství, sportu, kultury a mládeže