

č.j.: MČBS/2020/0774590/SUM

# SMLOUVA O DÍLO


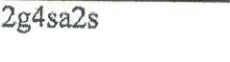
Statut  
městské  
Dominikánské

uzavřena podle ustanovení § 2586 a násl. z. č. 89/2012 Sb. ve znění pozdějších předpisů,  
občanského zákoníku  
a na základě usnesení RMČ Brno-střed č.usn. RMČ/2020/89/21 ze dne 02.11.2020

## 1. Smluvní strany

**Objednatel:** Statutární město Brno, městská část Brno-střed  
**Sídlo:** Dominikánské nám. 196/1, 602 00 Brno  
**Doručovací adresa:** Dominikánská 264/2, 601 69 Brno  
**Zastoupený:** Ing. arch. Vojtěchem Menclem, starostou  
**IČO:** 449 92 785  
**DIČ:** CZ44992785  
**Bankovní spojení:** Komerční banka, a.s.  
**Číslo účtu:** 43-8044220247/0100

Ve věcech technických je oprávněn jednat: • ÚMČ města Brna, Brno-střed, Odbor majetku, Měnínská 4, Brno, tel. 542 526 361,  
e-mail: [podatelna@brno-stred.cz](mailto:podatelna@brno-stred.cz)

**Zhotovitel :** CTB, a.s.  
**Sídlo:** Hrudičkova 2114/2, Praha-4  
zapsán v obchodním rejstříku vedeném Městským soudem  
v Praze v oddíle B, vložka 16276  
**Zastoupený :** Ing. Tomášem Chmelařem, statutárním ředitelem  
**IČO :** 24694410  
**Bankovní spojení :** Komerční banka, a.s.  
**Číslo účtu :** 43-7386530267/0100  
**Tel. kontakt:**   
**E-mail:**   
**ID datové schránky:** 2g4sa2s

## 2. Rozsah předmětu smlouvy

### 2.1. Rozsah předmětu smlouvy

2.1.1. Předmětem smlouvy je zhotovení projektové dokumentace pro provádění stavby s názvem: „Sanace skalního tělesa v Kamenné čtvrti – vypracování prováděcí projektové dokumentace“ (dále jen “dílo“) v rozsahu vymezeném zadávací dokumentací uveřejněnou na profilu zadavatele, která byla podkladem pro zpracování nabídky zhotovitele ze dne 14.09.2020 předložené objednateli zhotovitelem, jako uchazečem, v zadávacím řízení, na základě jehož výsledků byla uzavřena tato smlouva o dílo. **Projektová dokumentace pro provádění stavby** (dále jen PD) bude obsahovat zejména:

- náležitosti stanovené z. č. 183/2006 Sb. stavební zákon ve znění pozdějších předpisů a jeho prováděcími předpisy, zejména vyhl. č. 499/2006 Sb. o

dokumentaci staveb ve znění pozdějších předpisů, vyhl. č. 169/2016 Sb. o stanovení rozsahu dokumentace veřejné zakázky na stavební práce soupisu stavebních prací, dodávek a služeb s výkazem výměr, z. č. 309/2006 Sb., kterým se upravují další požadavky bezpečnosti a ochrany zdraví při práci v pracovněprávních vztazích a o zajištění bezpečnosti a ochrany zdraví při činnosti nebo poskytování služeb mimo pracovněprávní vztahy ve znění pozdějších předpisů, nař. vl. č. 591/2006 Sb. o bližších minimálních požadavcích na bezpečnost a ochranu zdraví při práci na staveništích, ve znění pozdějších předpisů a platnými relevantními technickými normami, jejichž závaznost smluvní strany tímto sjednávají, zejména na ČSN 013450.

- Předávaná Projektová dokumentace bude obsahovat:
  - 4 x **tištěné vyhotovení** vč. soupisu stavebních prací, dodávek a služeb vč. výkazu výměr a kontrolního rozpočtu.  
Výkresová část ve formátu \*.pdf a \*.dwg – formát kompatibilní se softwarem s uvedeným číslem a vyšším AutoCAD 2006; textová část ve formátu \*.pdf a \*.doc). Názvy souborů a složek na CD/jiném datovém nosiči, mohou mít délku max. 20 znaků, bez diakritiky a jakýchkoliv znaků (např. +,-,@ apod.), slova v názvu musí být oddělena podtržítkem, bez mezer (př: „stavajici\_stav\_1NP.pdf“).
  - ke každému vyhotovení PD bude přiložena elektronická podoba projektové dokumentace na CD/jiný datový nosič, bez kontrolního rozpočtu a na dalším CD/datovém nosiči, včetně kontrolního rozpočtu, uspořádání shodné s tištěnou verzí projektové dokumentace.
- podrobný souhrnný soupis stavebních prací, dodávek a služeb s výkazem výměr **pouze v jediném souboru** zahrnující rovněž vedlejší a ostatní náklady, jestliže takové jsou zpracovány v souladu s vyhl. č. 169/2016 Sb. a zároveň kompatibilní ve všech jeho částech s RTS; soupis prací nesmí obsahovat agregované položky, výjimkou jsou pouze položky, které nelze v dané cenové databázi vyhotovit
- položkový rozpočet stavby – oceněný soupis stavebních prací, dodávek a služeb dle aktuální cenové úrovně RTS; **pouze v jediném souboru za celou akci**, pokud bude v rozpočtu položka, kterou ceník RTS neobsahuje, bude cena vytvořena z položky RTS, která ji vystihuje nejvíc, nebo bude vytvořena zcela nová položka s popisem cenotvorby (výpočtem z materiálu, práce, doložena nabídkou, apod.) s tím, že z předloženého vysvětlení musí vyplývat, že ceny jsou stanoveny jako v místě a čase obvyklé, včetně všech souvisejících konstrukcí a prací.

**Soupis prací a kontrolní rozpočet – bude předán ve zdrojovém formátu \*.rts;**

Soupis stavebních prací, dodávek a služeb bude ve všech jeho částech (včetně jednotlivých profesí-„řemesel“) zpracovaný s využitím softwaru BUILDpower (pro potřeby posouzení správnosti položkových rozpočtů zpracovaných uchazeči o veřejnou zakázku na stavební práce jako součást nabídky), k jehož užití objednatel poskytne zhotoviteli podlicenci v souladu s obsahem svých licenčních podmínek sjednaných s poskytovatelem licence na dobu potřebnou ke zpracování soupisu stavebních prací, dodávek a služeb s výkazem výměr a položkového rozpočtu. Instalace software na hardwarové prostředky zhotovitele bude probíhat vždy v sídle poskytovatele licence.

Kontrolní rozpočet bude vyhotoven v aktuální cenové soustavě rozpočtového programu (databáze nesmí být starší více než 1 rok). Kontrolní rozpočet musí

obsahovat sloupec s uvedením, ve které cenové soustavě byla položka oceněna.

- Zajištění pravomocného stavebního povolení vč. vyjádření dotčených orgánů.
  - 2.1.2. Výkresová i textová část projektové dokumentace musí být věcně i materiálově v souladu se soupisem stavebních prací, dodávek a služeb, s výkazem výměr.
  - 2.1.3. Projektová dokumentace jednotlivých profesí bude řešena pro každé řemeslo samostatně, tzn. bude zakresleno v samostatném výkresu a popsáno v samostatné technické zprávě.
  - 2.1.4. Závazek zhotovitele provést dílo bude splněn jeho řádným předáním objednateli, bez jakýchkoliv vad a nedodělků v termínu sjednaném v této smlouvě. Objednatel se zavazuje bez vad a nedodělků převzít a zhotoviteli zaplatit cenu sjednanou v této smlouvě o dílo.
  - 2.1.5. **Popis stávajícího stavu a zakres je uveden v příloze č. 1 této smlouvy.**
- 2.2. Práva a povinnosti smluvních stran
- 2.2.1. Zhotovitel prohlašuje, že je na základě svých podnikatelských oprávnění a dle jiných oprávnění oprávněn a schopen zhotovit dílo v požadovaném rozsahu, kvalitě a termínu, a je k tomu vybaven potřebnými materiálními, technickými a organizačními prostředky.
  - 2.2.2. Zhotovitel dále prohlašuje, že projekt bude vypracován odbornou osobou v příslušném oboru (oborech) a v tomto smyslu se zavazuje zhotovit dílo v odpovídající kvalitě a za tím účelem provést veškeré odborné činnosti a vynaložit veškerou odbornou péči, jakou je možno spravedlivě očekávat, jakožto od odborné osoby disponující všemi potřebnými znalostmi, schopnostmi a technickými možnostmi.
  - 2.2.3. Zhotovitel je povinen při provádění díla navrhnout pro realizaci stavby dle jeho odborných znalostí a zkušeností výrobky a materiály, které mají takové vlastnosti, aby po celou dobu předpokládané životnosti stavby (s ohledem na její charakter) byla při běžné údržbě a provozu, pro který bude stavba zhotovena, zaručena mechanická pevnost a stabilita uvedené stavby.
  - 2.2.4. Zhotovitel je povinen dbát na maximální hospodárnost a ekonomickou výhodnost celkového řešení stavby, a to již od počátku přípravy projektové dokumentace. Zhotovitel bude dále potlačovat zejména jakékoliv neoprávněné bezdůvodné zakládání takzvaných vyvolaných investic a víceprací v průběhu realizace stavby, včetně inženýrských sítí.
  - 2.2.5. Zjistí-li zhotovitel, že nemůže dílo provést za podmínek závazně plynoucích z obecně platných právních předpisů, nebo požadovaných výslovně objednatelem, popřípadě za dalších podmínek zvláště dohodnutých touto smlouvou, a stejně tak nebude-li moci splnit dohodnuté termíny, uvědomí o tom neprodleně písemně objednatele s uvedením důvodů.
  - 2.2.6. Zhotovitel se zavazuje, že bez předchozího písemného souhlasu objednatele neposkytne výsledek své činnosti dle této smlouvy (zejména projektovou dokumentaci) jiné osobě než objednateli.
  - 2.2.7. Zhotovitel přebírá plnou odpovědnost za veškerá plnění, která převezme od subdodavatelů, tzn., že zhotovitel za plnění svých povinností vyplývajících z této smlouvy realizované prostřednictvím subdodavatelů nadále odpovídá tak, jako by plnil sám. Zhotovitel není oprávněn zadat třetí osobě činnosti směřující k vytvoření stavebních a architektonických řešení sestávajících z textových a výkresových částí.

- 2.2.8. Zhotovitel se zavazuje, že v rámci plnění zakázky zajistí veškeré odborné průzkumy, provedení potřebného počtu sond, které jsou pro řádné dokončení zakázky nezbytné. V případě nemožnosti provést průzkum nebo sondy z důvodu nepřístupnosti prostor, je zhotovitel o tomto povinen vyrozumět objednatele a to nejpozději ve lhůtě do 7 dnů od zjištění této nepřístupnosti. Pokud nebudou prostory zpřístupněny ani po součinnosti poskytnuté objednatelem, smluvní strany o tomto sepiší zápis.
- 2.2.9. V případě, že během realizace oprav dle vyhotovené PD dojde ke zjištění, že PD a v ní navržená opatření neodpovídají skutečnosti nebo nejsou proveditelná, je Zhotovitel povinen bez zbytečného odkladu a bez nároku na finanční kompenzaci provést nápravu (tzn. přepracovat PD a nebo navrhnout nová opatření, která budou předložena formou opravené PD).

### 3. Termíny a místo plnění

#### 3.1. Termín zahájení

3.1.1. Zhotovitel je povinen zahájit práce na díle a řádně v nich pokračovat ihned po podpisu smlouvy o dílo.

3.1.2. Zhotovitel se zavazuje po celou dobu zpracovávání jednotlivých částí předmětu díla svolávat výrobní výbory, a to pravidelně vždy 1 x za 30 dnů. Výrobní výbory bude zhotovitel svolávat e-mailem nejpozději 2 pracovní dny předem s tím, že zároveň upřesní čas. Výrobní výbor se bude scházet vždy v prostorách ÚMČ Brno-střed, Dominikánská 2, Brno, nebude-li dohodnuto jinak. Zhotovitel zašle pro potřeby výrobního výboru objednateli na jeho žádost příslušnou část PD v aktuálním stavu rozpracovanosti.

3.2. Zhotovitel je povinen předat dílo objednateli v termínech stanovených dále v této smlouvě.

3.2.1 Zhotovitel je povinen protokolárně předat kompletní projektovou dokumentaci objednateli se zapracovanými požadavky a připomínkami vč. výjádření dotčených orgánů nejpozději v termínu nejpozději do 7 měsíců od podpisu smlouvy o dílo.

Zhotovitel je povinen předat Objednateli pravomocné stavební povolení nejpozději do 2 měsíců od předání hotové projektové dokumentace.

#### 3.3. Místo plnění

3.3.1. Místem předání předmětu PD a místem předání výstupů zařizování záležitostí dle této smlouvy je sídlo objednatele.

3.3.2. Místem plnění je skalní těleso, na p.č. 778, p.č. 779, p.č. 777/1, k.ú. Štýřice.

### 4. Cena díla a podmínky pro změnu sjednané ceny

#### 4.1. Výše sjednané ceny

4.1.1. Smluvní pevná cena díla, jehož předmět a rozsah jsou vymezeny v čl. 2 této smlouvy, se sjednává dohodou smluvních stran jako cena nejvýše přípustná ve výši:

#### Soupis dílčích cen:

- a. odstranění náletové vegetace/dřevin specializovanou firmou, vč. jejich hřebenů v potřebném rozsahu 70.695,-- Kč bez DPH
- b. geologický průzkum, zpracování geologické dokumentace 40.000,-- Kč bez DPH

- c. geodetické zaměření, terénní skenování líce skalní stěny 53.047,-- Kč bez DPH
- d. geotechnický průzkum - podrobné ohledání skalních těles, testy hornin, geotechnické posouzení a stabilitní výpočty, statické posouzení, zjištění stability skalního tělesa, posouzení rizika, projekt potřebných opatření, tabulky výměr 225.000,-- Kč bez DPH
- e. posouzení hrozícího nebezpečí ohrožující majetky a životy obyvatel, omezení užívání pod skalním masívem 20.000,-- Kč bez DPH
- f. vypracování prováděcí projektové dokumentace – návrh sanačního opatření pro zajištění stability 80.000,-- Kč bez DPH
- g. vypracování výkazu výměr a položkového rozpočtu 15.000,-- Kč bez DPH
- h. zajištění pravomocného stavebního povolení 130.000,-- Kč bez DPH

<b>Celková cena díla</b>	<b>633.742,00. Kč bez DPH</b>
<b>DPH</b>	<b>133.085,82 Kč (sazba 21 %)</b>
<b>Celková cena díla</b>	<b>766.827,82 Kč vč. DPH</b>

- 4.2. Obsah ceny
- 4.2.1. Sjednaná cena obsahuje veškeré náklady a zisk zhotovitele, nezbytné k řádnému, úplnému a včasnému provedení díla.
- 4.3. Podmínky pro změnu ceny
- 4.3.1. Sjednaná cena je cenou nejvýše přípustnou a může být změněna pouze za níže uvedených podmínek.
- 4.3.2. Změna sjednané ceny je možná pouze pokud objednatel bude požadovat i provedení jiných prací, než které byly vymezeny v zadání díla.

## 5. Platební podmínky

### 5.1. Zálohy

- 5.1.1. Objednatel neposkytne zhotoviteli zálohu.

### 5.2. Postup plateb

- 5.2.1. Cena za dílo bude uhrazena formou dílčích faktur odpovídajících plnění dle čl. 3.2.1.
- 5.2.2 Bez předávacího protokolu je faktura neplatná. DUZP je poslední den příslušného měsíce.
- 5.2.2. Faktura bude obsahovat tyto údaje:

- označení a číslo faktury
- název, sídlo, IČO, DIČ, údaje o zápisu do obchodního rejstříku, bankovní účet, uvést adresu odběratele a konečného příjemce (doručovací adresu)

Odběratel: Statutární město Brno

Dominikánské náměstí 196/1

602 00 Brno

IČO: 44992785

DIČ: CZ44992785

Konečný příjemce: Statutární město Brno

Městská část Brno-střed

Dominikánská 264/2

601 69 Brno

IČO: 44992785

DIČ: CZ44992785

- datum vystavení a lhůtu splatnosti v souladu s touto smlouvou,
- předmět platby, fakturovanou finanční částku a způsob platby,
- číslo smlouvy a název díla,
- odsouhlasený soupis provedených prací (předávací protokol),
- razítko a podpis zhotovitele.

### 5.3. Lhůty splatnosti

- 5.3.1. Objednatel je povinen uhradit fakturu zhotovitele nejpozději do **20-ti dnů** ode dne následujícího po dni doručení faktury.
- 5.3.2. Dnem zaplacení se rozumí den odepsání fakturované částky z bankovního účtu objednatele ve prospěch bankovního účtu zhotovitele.
- 5.3.3. V případě, že faktura bude obsahovat nesprávné nebo neúplné údaje, je objednatel oprávněn fakturu vrátit zhotoviteli do data její smluvní splatnosti. Zhotovitel podle charakteru nedostatků fakturu opraví, nebo vystaví novou. Po doručení bezchybné faktury objednateli počíná běžet doba splatnosti od počátku.

## 6. Předání a převzetí díla

- 6.1. Předáním části díla ke konzultaci se rozumí předání dokumentace v elektronické podobě.
- 6.2. Protokol o předání a převzetí díla
  - 6.2.1. O předání díla pořídí Objednatel zápis (protokol). Součástí protokolu bude i soupis předávaných dokumentací vč. jejich obsahu, který předloží Zhotovitel. Fotodokumentace a elektronická podoba díla může být předána prostřednictvím cloudového úložiště, kdy objednatel bez zbytečného prodlení zhotoviteli e-mailem potvrdí, že zaslané dokumenty byly řádně doručeny a jsou k dispozici.
  - 6.2.2. V případě, že objednatel odmítá dílo převzít, uvede v protokolu o předání a převzetí díla i důvody, pro které odmítá dílo převzít a popř. náhradní termín předání díla.
  - 6.2.3. Protokol neosvědčuje bezvadnost předávané části PD, objednatel je oprávněn oznámit zhotoviteli vadu díla kdykoli po jeho převzetí, až do dne skončení záruční doby.

## 7. Záruka za jakost díla

- 7.1. Odpovědnost za vady díla  
Zhotovitel odpovídá objednateli za to, že dílo bude mít v době jeho předání a po sjednanou záruční dobu vlastnosti stanovené obecně závaznými právními předpisy, technickými a bezpečnostními normami, a touto smlouvou popř. vlastností obvyklé. Zhotovitel dále odpovídá za to, že dílo bude použitelné k účelu vyplývajícímu z této smlouvy a dále za to, že je kompletní a bez jakýchkoliv právních a jiných vad. Za vadu je považováno i opomenutí takového řešení, které je vzhledem k objektivním skutečnostem, tedy zejména technickým, technologickým anebo ekonomickým poznatkům v dané oblasti nezbytné k řádnému zhotovení stavby a jehož opomenutí bude mít za následek dodatečné změny rozsahu stavby proti stavu předpokládanému v PD.
- 7.2. Záruka  
Smluvní strany se dohodly, že zhotovitel poskytuje objednateli záruku za kvalitu provedení díla v délce tří (3) let. Záruční doba počíná plynout ode dne předání a převzetí díla potvrzeného předávacím protokolem. Dále zhotovitel poskytuje

záruku za to, že PD bude respektovat zásady hospodárného provozu projektované stavby, její udržovatelnosti a bezpečnosti provozu. Do záruční doby se nepočítá doba od uplatnění vady dle objednatel u zhotovitele do dne odstranění takové vady. O tuto dobu se záruční doba automaticky prodlužuje. Zhotovitel je povinen bezplatně odstranit reklamovanou vadu v nejkratším technicky možném termínu s přihlédnutím k povaze vady, nejpozději však do 10 kalendářních dnů od oznámení reklamace. Oznámení (reklamaci) odešle objednatel na adresu sídla zhotovitele bez zbytečného odkladu poté, co vadu zjistí. V reklamaci vady popíše, případně uvede, jak se projevují. Reklamace odeslaná v poslední den záruční lhůty se považuje za včas uplatněnou.

Nebude-li pro konkrétní případ dohodnuto jinak, je zhotovitel povinen reklamovanou vadu odstranit i v případě, kdy reklamaci neuznává. O odstranění vady bude sepsán protokol. Náklady na odstranění reklamované vady nese zhotovitel, ve sporných případech až do doby, než se prokáže, zdali byla vada reklamována oprávněně. Prokáže-li se ve sporných případech, že objednatel reklamoval neoprávněně, tzn. že se na předmětnou vadu nevztahuje záruka, je objednatel povinen uhradit zhotoviteli veškeré náklady zhotovitelem účelně vynaložené v souvislosti s odstraněním neoprávněně reklamované vady.

Zhotovitel se zavazuje, že uhradí objednateli v plné výši škody, které mu vzniknou v příčinné souvislosti s vadami projektové dokumentace nebo při zařizování záležitosti dle této smlouvy. Škodou se rozumí také škoda vzniklá ve formě nákladů vynaložených na zhotovení stavby nepředpokládaných soupisem stavebních prací, dodávek a služeb, jež je součástí PD.

Zhotovitel neodpovídá za vady, pokud byly způsobeny použitím nevhodných podkladů poskytnutých objednatel v případě, že zhotovitel ani při vynaložení odborné péče nemohl nevhodnost těchto podkladů zjistit nebo na jejich nevhodnost objednatele prokazatelně písemně upozornil a objednatel přesto trval na jejich použití.

Zhotovitel rovněž neodpovídá za vady zjištěné v průběhu realizace stavby, jež zhotovitel v době zpracování PD nemohl předvídat ani při vynaložení odborné péče (uvedené se týká zejména konstrukcí, u nichž nebylo možné provést průzkumné práce z důvodu jejich nepřístupnosti, o čemž zhotovitel objednatele prokazatelně (písemně) informoval). Za nepřístupné prostory nelze považovat fasády, okna a střechu objektu.

- 7.3. Zhotovitel se zavazuje, že pokud se v průběhu záruční doby stane nefunkční elektronická verze PD (tedy CD), pak na žádost objednatele dodá bezplatně nové CD s příslušnou PD.

## 8. Smluvní pokuty a odstoupení od smlouvy

### 8.1. Smluvní pokuty za neplnění dohodnutých termínů

- 8.1.1. Pokud bude zhotovitel v prodlení proti termínu předání díla dle čl. 3.2.1 této smlouvy je povinen zaplatit objednateli smluvní pokutu ve výši 2.000,- Kč za každý i započatý den prodlení.
- 8.1.2. V případě neplnění povinností dle článku 3.1.2 této smlouvy o dílo je povinen Zhotovitel zaplatit objednateli smluvní pokutu ve výši 1.000,- Kč za každé porušení.
- 8.1.3. Prodlení zhotovitele i s dílčím plněním předmětu díla sjednaného dle článku 3 této smlouvy delší jak třicet dnů se považuje za podstatné porušení smlouvy a může být důvodem pro odstoupení objednatele od této smlouvy.

- 8.1.4. Odstoupení od smlouvy musí být učiněno písemně bez zbytečného prodlení. Při odstoupení od smlouvy jsou smluvní strany povinny se vypořádat. Zhotovitel má nárok na úhradu části díla, které bylo bez vad a nedodělků předáno objednateli. Objednatel je oprávněn na svůj závazek k úhradě části ceny předaného díla započíst své pohledávky vzniklé z titulu smluvních pokut a škod, které vznikly v souvislosti s plnění této smlouvy.
- 8.2. Sankce za vady díla
- 8.2.1. Pokud zhotovitel neodstraní reklamovanou vadu ve sjednaném termínu, je povinen zaplatit objednateli smluvní pokutu 1.000,- Kč za každou reklamovanou vadu a za každý den prodlení.
- 8.2.2. Pokud v důsledku nesouladu mezi částmi PD (tj. výkresy, technickou zprávou, soupisem prací a stavebním povolením) vznikne potřeba provedení víceprací, je zhotovitel povinen uhradit objednateli smluvní pokutu ve výši 5% z ceny RTS těchto víceprací a to za každou položku.
- 8.3. Úrok z prodlení a majetkové sankce za prodlení s úhradou
- 8.3.1. Pokud bude objednatel v prodlení s úhradou faktury proti sjednanému termínu je povinen zaplatit zhotoviteli úrok z prodlení v zákonné výši z dlužné částky za každý i započatý den prodlení.
- 8.4. Další ujednání
- 8.4.1. Vznikem povinnosti hradit smluvní pokutu nebo úrok z prodlení nebo jejich zaplacením není dotčen nárok na náhradu škody, náhrada škody není výší smluvní pokuty omezena, smluvní pokuty a úroky z prodlení se na náhrady škody nezapočítávají.
- 8.4.2. Smluvní pokuty uvedené v této smlouvě jsou splatné do 30 dnů ode dne doručení písemné výzvy k jejich úhradě.

## 9. Změna smlouvy

- 9.1. Forma změny smlouvy
- 9.1.1. Jakákoliv změna smlouvy musí mít písemnou formu a musí být podepsána osobami oprávněnými za objednatele a zhotovitele jednat a podepisovat, nebo osobami jimi zmocněnými.
- 9.1.2. Změny smlouvy se sjednávají jako dodatek ke smlouvě s číselným označením podle pořadového čísla příslušné změny smlouvy.

## 10. Poskytnutí licence pro užití díla

- 10.1. Vzhledem k tomu, že zhotovitelem vytvořené dílo podléhá z části i ochraně podle autorského zákona (z. č. 121/2000 Sb. ve znění pozdějších předpisů), dohodly se smluvní strany na tom, že okamžikem předání díla objednateli uděluje zhotovitel objednateli oprávnění k výkonu práva dílo neomezeně užívat (dále jen „licence“). Objednatel je na základě udělené licence oprávněn PD využívat bez jakéhokoli omezení; na základě udělené licence je objednatel oprávněn PD využít zejména, nikoli však výlučně: k realizaci stavby dle příslušného stupně, je oprávněn do PD bez omezení zasahovat a upravovat ji i prostřednictvím třetích osob, použít PD jako podklad k navazujícím stupňům projektové dokumentace, poskytnout sublicenci k užití PD apod. Licence se objednateli poskytuje na celou dobu trvání ochrany autorského práva k PD. Odměna za poskytnutou licenci, jakož i veškeré další případné autorské nároky zhotovitele, jsou již zahrnuty ve sjednané ceně díla.



- 10.2. Zhotovitel se tímto zavazuje, že dílo podle této smlouvy nebude mít v době jeho předání objednateli žádné patentové ani jiné právní nedostatky. Zhotovitel se rovněž zavazuje, že po dobu provádění díla neporuší jakákoli autorská, patentová, nebo jiná práva třetích osob. Jestliže se kdykoli v budoucnu prokáže, že zhotovitel při provádění díla porušil autorská, patentová nebo jiná práva třetích osob, zhotovitel za takové porušení práv třetích osob plně odpovídá. V takovém případě je zhotovitel rovněž povinen nahradit objednateli veškeré škody, které objednateli vzniknou v důsledku porušení autorských, patentových, nebo jiných práv třetích osob při provádění díla.
- 10.3. Ujednání tohoto článku platí i v případě zániku této smlouvy jinak než splněním.

## 11. Zpracování osobních údajů

- 11.1. V souvislosti s touto smlouvou o dílo dochází ke zpracování osobních údajů uvedených v této smlouvě, a to na základě čl.6 odst. 1 písm. b) nařízení Evropského parlamentu a Rady (EU) č.2016/679 (dále jen „GDPR“). Jde o zpracování nezbytné pro plnění smlouvy. Jde o zákonný požadavek, bez kterého není možné smlouvu uzavřít, neboť by nebyly dostatečně identifikovány smluvní strany.
- 11.2. Správcem osobních údajů je statutární město Brno, městská část Brno-střed. Aktuální informace o pověření pro ochranu osobních údajů a kontaktní údaje na něj lze najít na webových stránkách Úřadu městské části Brno-střed. V okamžiku podpisu této smlouvy jde o Mgr. Víta Křížku, advokáta, se sídlem Bašty 2, Brno, telefon: [REDACTED] e-mail: [REDACTED]
- 11.3. Správce deklaruje, že nebude předávat osobní údaje do třetích zemí nebo mezinárodních organizací. Nedochozí rovněž k žádnému automatizovanému zpracování ani profilování. Osobní údaje budou zpracovávány po dobu trvání smlouvy. Může ovšem dojít k dalšímu zpracování z důvodu oprávněného zájmu, který spočívá ve výkonu práv plynoucích z této smlouvy (např. v případě soudního sporu), popř. v souvislosti se zadávacím řízením. V takovém případě budou osobní údaje uchovávány po dobu nezbytně nutnou (po dobu soudního sporu, po dobu, kterou zvláštní právní předpis stanoví pro archivaci zadávací dokumentace).

## 12. Závěrečná ujednání

- 12.1. Tato smlouva je vyhotovena v 5 stejnopisech, z nichž 4 obdrží objednatel a 1 zhotovitel.
- 12.2. Právní vztahy touto smlouvou výslovně neupravené se řídí příslušnými obecně závaznými předpisy.
- 12.3. Zhotovitel potvrzuje, že je v plném rozsahu seznámen s povahou a rozsahem díla a jsou mu známy veškeré podmínky nezbytné ke zhotovení díla.
- 12.4. Zhotovitel prohlašuje, že neporušuje etické principy, principy společenské odpovědnosti a základní lidská práva.
- 12.5. Smluvní strany potvrzují, že tato smlouva je sepsána dle jejich pravé a svobodné vůle a na důkaz toho připojují své podpisy.
- 12.6. Tato smlouva nabývá platnosti dnem jejího podpisu oběma smluvními stranami, účinnosti nabude zveřejněním dle odst. 12.7 této smlouvy.
- 12.7. Smluvní strany berou na vědomí, že tato smlouva, včetně jejích případných změn a dodatků, bude uveřejněna podle zákona č. 340/2015 Sb., o zvláštních podmínkách účinnosti některých smluv, uveřejňování těchto smluv a o registru smluv (zákon o registru smluv) v registru smluv, vyjma údajů, které požívají ochrany dle zvláštních zákonů, zejména osobní a citlivé údaje a obchodní tajemství. Uveřejnění smlouvy zajistí objednatel.

12.8. Smluvní strany berou na vědomí a souhlasí s tím, že tato smlouva, včetně jejích případných změn, bude zveřejněna na základě zákona č. 106/1999 Sb., o svobodném přístupu k informacím, ve znění pozdějších předpisů, vyjma informací uvedených v § 7 - § 11 zákona. Veškeré údaje, které požívají ochrany dle zvláštních zákonů, zejména osobní a citlivé údaje, obchodní tajemství, aj. budou anonymizovány.

### 13. Doložka o schválení

dle § 41 zákona č. 128/2000 Sb. o obcích.

Uzavření této smlouvy bylo schváleno Radou MČ Brno-střed dne 02.11.2020, usnesením RMČ/2020/89/21.

V Brně dne 9.12. 2020

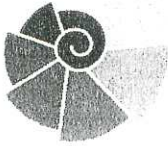
V Brně dne 20.11. 2020

Za objednatele

Statutární město Brno,  
městská část Brno-střed  
starosta  
Dominikánská 2, 601 69 Brno  
07

Za zhotovitele

100 LET



ČESKÁ  
GEOLOGICKÁ  
SLUŽBA  
1919/2019

# Česká geologická služba

SPRÁVA OBLASTNÍCH GEOLOGŮ

Klárov 131/3  
118 21 Praha 1

Váš dopis zn. ze dne MCBS/2019/0046146/SUKM –  
19.03.2019  
Naše značka ČGS-441/19/208\*SOG-441/217/2019  
Vyřizují RNDr. Oldřich Krejčí, Ph.D.;  
Mgr. H. Gilíková, Ph.D.  
Brno dne 11. dubna 2019

## Statutární město Brno

Městská část Brno-střed  
Odbor dopravy a majetku Úřadu městské části

Dominikánská 2

601 69 BRNO

### Stanovisko ČGS k posouzení skalní stěny v Kamenné čtvrti na pozemcích p. č. 778 a 779 v k. ú. Štýřice

Česká geologická služba (ČGS), zřízená pro výkon státní geologické služby v souladu s ustanovením § 17, odst. 2 zákona č. 62/1988 Sb., o geologických pracích, ve znění pozdějších předpisů, byla žádostí Statutárního města Brno, Městské části Brno-střed, odboru dopravy a majetku Úřadu městské části, čj. MCBS/2019/0046146/SUKM ze dne 19. března 2019, požádána o posouzení skalní stěny v Kamenné čtvrti na pozemcích p. č. 778 a 779 v k. ú. Štýřice.

#### Úvod

- K předmětné lokalitě byly již vypracovány v ČGS 3 hodnotící zprávy pro Odbor životního prostředí MMB:
- Krejčí, O., Havlín, A., Gilíková, H., Krejčí, V. (2015): Vyhodnocení rizikovosti skalních stěn na území města Brna.
  - Krejčí, O., Havlín, A., Gilíková, H., Krejčí, V. (2016): Vyhodnocení rizikovosti skalních stěn na území města Brna II.
  - Krejčí, O., Krejčí, V. (2017): Vyhodnocení rizikovosti skalních stěn na území města Brna III.

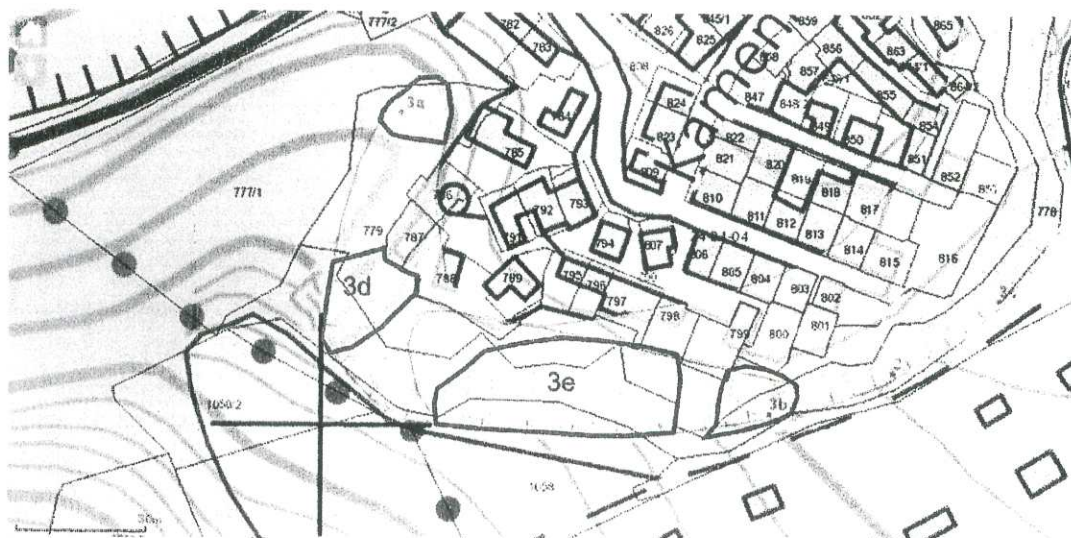
Uvedeným studiím ČGS předcházela zpráva Geotestu, a. s. Brno z roku 2014:

- Bulgurovská, M., Pavlík, J., Hanák, J., Sanža, L. (2014): Závěrečná zpráva o geotechnickém posouzení rizikových skalních stěn na území města Brna. Geotest, a. s. Brno.

Celá lokalita spodní části bývalého lomu městských šterkoven je evidovaná v Registru svahových nestabilit ČGS pod čísly 25-34-04/3, 3a, 3b, 3c. Všechny tyto objekty skalních stěn jsou evidovány v nejvyšší kategorii nebezpečí III (Hroch et al. 1998). Sledování a dokumentace skalních stěn v této lokalitě v ČGS probíhá nepravidelně od roku 2004.

Jedná se o rozsáhlé sesuvné území na severních svazích Červeného kopce, ulice Kamenné čtvrti. Lokalizace a celkový rozsah svahových nestabilit je na obr. 1 a 2. Délka celého území činí cca 500 m, šířka cca 100 m a výška skalních stěn kolísá až na více než 10 m.

Severní okraj Červeného kopce s četnými obytnými budovami v Kamenné čtvrti neleží na přirozeném horninovém podkladu, který je zde tvořen pískovci a slepenci devonského stáří či jejich zvětralinami, ale celá oblast byla po staletí ovlivňována těžbou kamene. Mocnost nezpevněných zemin, původně pouze zvětralin, je výrazně navýšena množstvím odvalů a navážek z bývalých lomů (celkem až 15 m). Osídlení této nehostinné oblasti bývalého lomu, jeho skrývek a sutí, původně s jezírkem ve dně, se datuje od poloviny 19. století. Během těžební činnosti docházelo k bližší nedokumentovanému hromadění nevhodných stavebních materiálů (odpadu z těžby) a odpadu (např. z pivovaru) na svazích Červeného kopce při okrajích lomů a také zčásti uvnitř vyrubaných prostor. Zde postupně vznikala chaotická zástavba drobných dělnických domků, které byly po II. světové válce postupně modernizovány, v některých případech byly zvětšeny až na velikost domů dnešního standardu. Únosnost podložních zemin a hornin se bohužel nezvyšovala úměrně se zatížením, ale naopak se spíše snižovala zvětšováním okolí domů a odhozem materiálu, zčásti i charakteru skládek a odpadů na svah. Na takto rozšířeném prostoru vznikaly další přístavby a nástavby, včetně chaotických objektů. Pod tyto stavby zasakovaly a zasakují odpadní i dešťové vody. Kamenná kolonie (též Kamenná čtvrť, kolonie v lomu, na Červeném kopci nebo Kaměnka) je největší brněnskou dělnickou kolonií, která si současně nejlépe uchovala svůj charakter nouzového bydlení a zvláštního urbanistického uspořádání.



Obr. 1. Zákresy svahových nestabilit v dané lokalitě 25-34-04/3, 3a, 3b, 3c v Registru svahových nestabilit ČGS. Zákres obsahuje již nově vymezené dílčí objekty 3d a 3e.

### Výsledky terénního šetření

Dne 25. března 2019 provedli odborně příslušní specialisté O. Krejčí a H. Gilíková společně se zástupci Odboru dopravy a majetku Úřadu městské části Brno-střed Mgr. H. Čermákovou a Mgr. M. Sukupovou prohlídku a rekognoskaci skalní stěny, které se nachází v Kamenné čtvrti na pozemcích p. č. 778 a 779 v k. ú. Štýřice s tímto výsledkem:

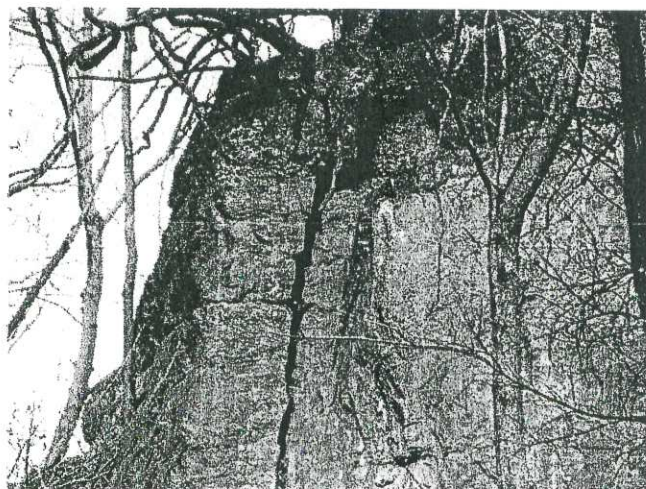
1/Pozemky p. č. 785 se stavbou č. p. Kamenná čtvrť 53 bezprostředně leží v sousedství rozvolněné a puklinovým systémem postižené skalní stěně, která je již evidovaná v Registru svahových nestabilit ČGS jako aktivní skalní řízení pod evidenčním číslem 25-34-04/3a ve III. kategorii nebezpečí. Hlavní ohrožení představuje uvolněný skalní pilíř (obr. 3 a 4). Celkové rozměry skalního objektu jsou cca 15 × 15 m.



Obr. 2. Celkový pohled na rozmístění svahových nestabilit 25-34-04/3a, 3b, 3e a 3d v rámci lomové stěny. Foto O. Krejčí 25. 3. 2019.

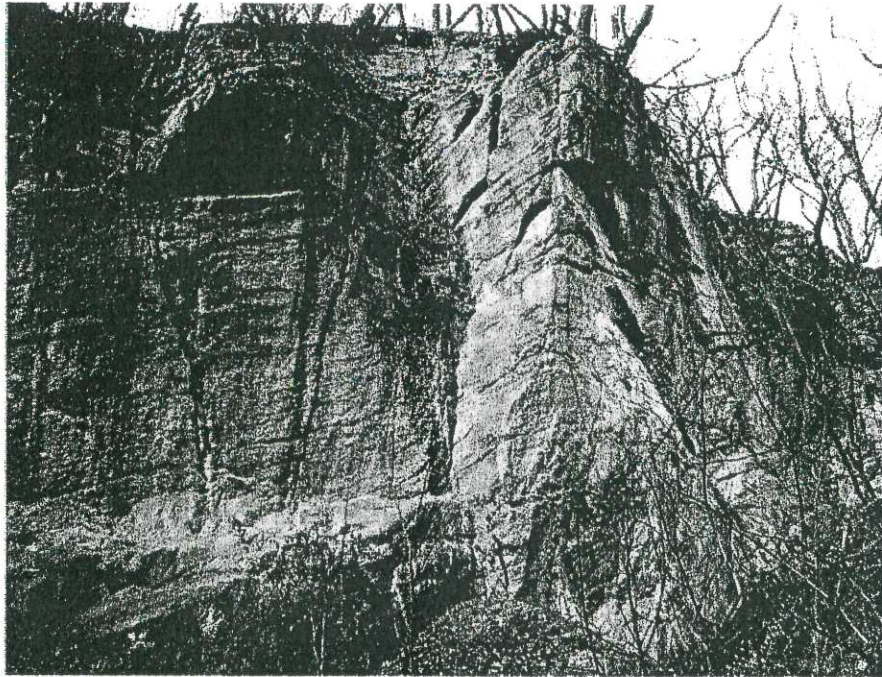


Obr. 3. Celkový pohled na objekt skalního říční 25-34-04/3a nad domem Kamenná čtvrť č. p. 53. Foto O. Krejčí 25. 3. 2019.



Obr. 4. Uvolněný skalní blok na objektu skalního říční 25-34-04/3a nad domem Kamenná čtvrť č. p. 53. Foto O. Krejčí 25. 3. 2019.

2/ Další nebezpečný okrsek aktivního skalního říční bude nově vymezen v rámci svahové nestability 25-34-04/3 jako dílčí lokalita 3d. Padající kameny a suť z této strmé skalní stěny ohrožují p. č 787 a 788 s domy č. p. Kamenná čtvrť 52b a 47b (obr. 5). Skalní říční na tomto objektu je hlavním předmětem terénní revize. Tento úsek nebyl prozatím samostatně vymezen. Rozměry skalní stěny jsou asi  $15 \times 15$  m. K domům, přilehlým k patě svahu, dopadají bloky o velikosti i přes 50 cm (obr. 6).

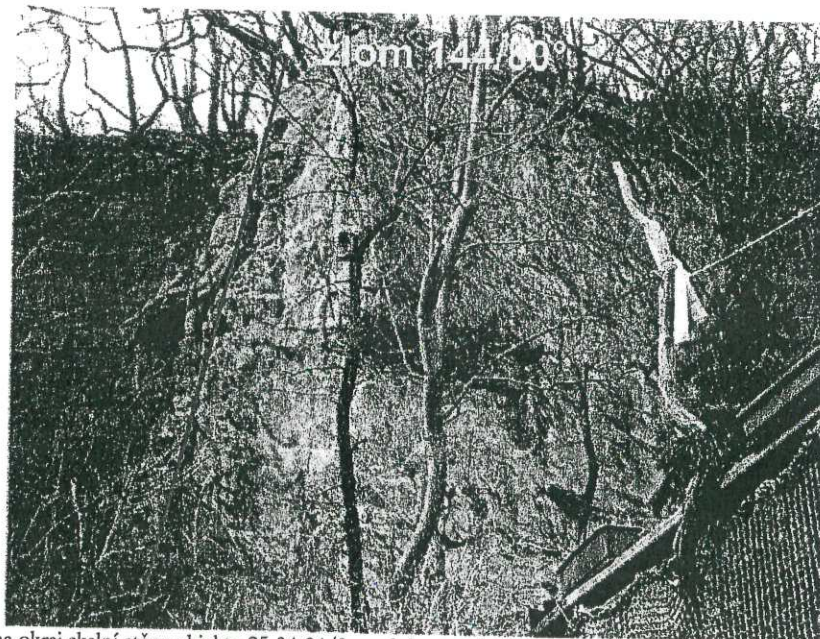


Obr. 5. Pohled na skalní stěnu objektu 25-34-04/3d nad domy č. p. Kamenná čtvrť 52b a 47b. Foto O. Krejčí 25. 3. 2019.



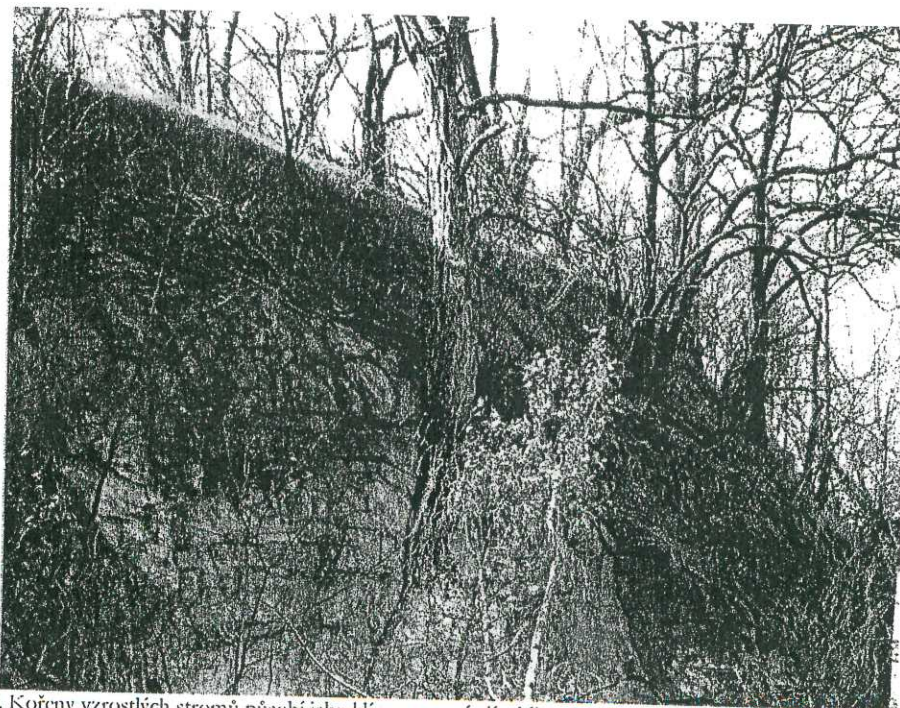
Obr. 6. Napadané skalní bloky za domy č. p. Kamenná čtvrť 52b a 47b. Foto O. Krejčí 25. 3. 2019.

3/ Nově vymezený nebezpečný okrsek 3e bude vymezen v rámci svahové nestability 3b jako aktivní skalní řízení. Jsou zde ohroženy tyto parcely a domy v ulici Kamenná čtvrť: 789 (dům č. p. 47a), 795 a 796 (č. p. 47), 797 (č. p. 46) a 798 (č. p. 59). Při východním okraji úseku skalní stěny je zvýšené rozpukání skalního masivu vlivem drčení na zlomu směru a sklonu  $144/80^\circ$  (obr. 7).

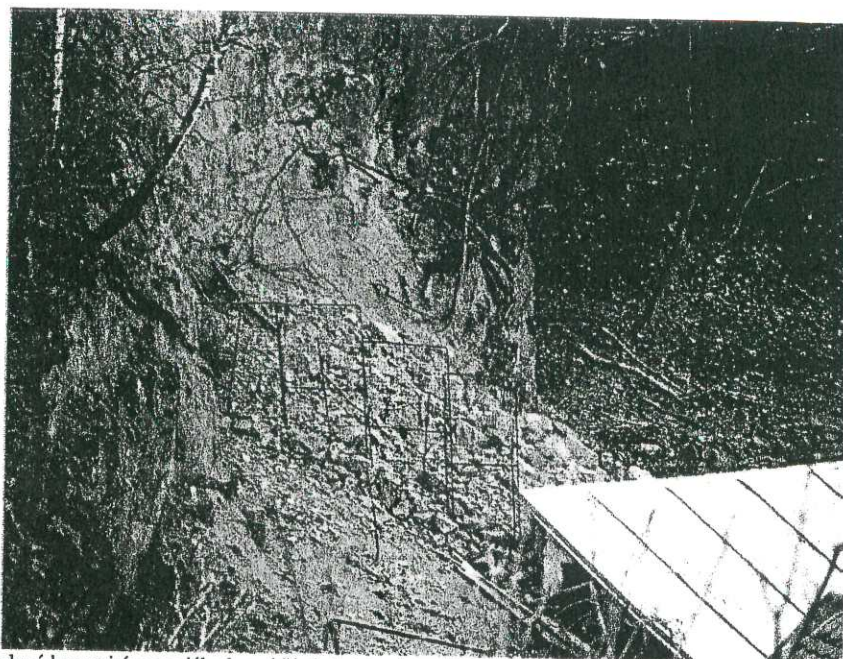


Obr. 7. Pohled na okraj skalní stěny objektu 25-34-04/3e nad domem č. p. Kamenná čtvrť 59 (p. č. 798). Foto O. Krejčí 25. 3. 2019.

4/ Posledním revidovaným okrskem je zbylá menší část svahové nestability 25-34-04/3b, která ohrožuje na p. č. 799 dům č. p. 45a. Tato zbylá východní část svahové nestability 25-34-04 nebyla předmětem revize, potenciální nebezpečí pádu kamenů zde i nadále trvá. Je tu možné pozorovat podpůrný vliv vegetace, kdy kořeny vzrostlých stromů jednak aktivně podporují rozšiřování trhlin a dále umožňují zatékání a zamrzání vody v puklinách. Dochází zde proto k intenzivnímu opadu kamenitého materiálu (obr. 9).



Obr. 8. Kořeny vzrostlých stromů působí jako klíny a rozevírají trhliny ve skalním podkladu. Dílčí objekt 25-34-04/3b, foto O. Krejčí 25. 3. 2019.



Obr. 9. Napadaný kamenitý materiál z horní části skalní stěny objektu svahové nestability 25-34-04/3b. Foto O. Krejčí 25. 3. 2019

### Závěr a doporučení

Česká geologická služba potvrzuje, že dílčí objekty aktivního skalního řízení 25-34-04/ 3a, 3b, 3d a 3e spadají do kategorie nebezpečí III v klasifikaci Hroch et al. (1998) v příloze 1. Stabilizační opatření by zde měla probíhat postupně podle míry rizika, které nelze pro jednotlivé objekty prozatím vzájemně hodnotit. ČGS upozorňuje na to, že se nejedná o nově vzniklé svahové nestability, ale nebezpečí zde přetrvává desítky let. Dílčí přístavby v zázemí rodinných domů se stále přesouvají blíže k patě skalní stěny a tím se zvyšuje nebezpečí úrazu osob a poškození majetku.

Jako okamžitá opatření lze doporučit odstranění vegetace z okrajů skalní stěny, provést její revizi horolezeckou technikou, včetně řízeného odstranění uvolněných skalních bloků. Po očištění skalní stěny bude možné provést její celkovou revizi a navrhnout konkrétní stabilizační opatření. Horní část skalní stěny by se po očištění měla oplotit, aby nedošlo k pádu osob či shazování odpadu.

#### Vypracovali:

RNDr. Oldřich Krejčí, Ph.D. – specialista ČGS pro inženýrskou geologii  
Mgr. Helena Gilíková, Ph.D. – oblastní geoložka ČGS

#### Schválila:

Mgr. Pavla Tomanová Petrová, Ph.D.  
zástupkyně vedoucího Správy oblastních geologů ČGS



Digitálně podepsal Mgr. Pavla  
Tomanová Petrová Ph.D.  
DN: cn=Mgr. Pavla Tomanová  
Petrová Ph.D.,  
givenName=Pavla,  
sn=Tomanová Petrová, c=CZ,  
o=Česká geologická služba,  
ou=Odbor 450,  
serialNumber=ICA - 10416283  
Datum: 2019.04.11 09:21:17  
+02'00'

Příloha 1

### Kategorizace nebezpečí svahových nestabilit

Hroch, Z., Lochmann, Z., Moravcová, O. (1998): Podíl státní geologické služby ČGÚ na stabilizaci sesuvů iniciovaných extrémními srážkami v červenci 1997. In: Lysenko, V. (ed.): Přehled výsledků geologických prací na ochranu horninového prostředí v roce 1997, 26–29. – Odbor ochrany horninového prostředí Ministerstva životního prostředí. Praha.



**Kategorie I - malé riziko**

Sesuv dočasně uklidněný s možností obnovení svahových pohybů. Příčiny vzniku svahových pohybů dosud trvají, svahové deformace jsou sice převážně v klidu, hlavní příčina vzniku svahových pohybů však není odstraněna a pohyby se mohou znovu obnovit. Svahové pohyby bezprostředně neohrožují stabilitu staveb, komunikací, pozemků a vodních toků. Okamžitá technická sanace není nutná, sesuv je však třeba periodicky sledovat a na základě výsledků tohoto sledování teprve rozhodnout další kroky. Zvážit drobné zemní úpravy, především odvodnění bezdotkových depresí, udržovat čisté drenáže.

**Kategorie II - střední riziko**

Sesuv stále aktivní, příčiny vzniku svahových pohybů dosud trvají, hlavní příčina vzniku svahových pohybů není odstraněna. Stále existuje nebezpečí ohrožení staveb (obytné, hospodářské, průmyslové, hydrotechnické, komunikační), pozemků a vodních toků. Toto nebezpečí však není bezprostřední. Sanační práce je nutno realizovat v blízkém výhledu na základě projektu opírajícího se o výsledky předcházejícího sledování a vyhodnocení inženýrsko-geologického průzkumu. Především je nutné zajistit odvodnění depresí a bedlivé čištění drenáží a monitorování výsledků.

**Kategorie III - vysoké riziko**

Svahové pohyby jsou stále aktivní a nesou výrazné stopy čerstvosti tvarů deformace (trhlíny, zátrhy, vyvinutá odlučná stěna, terénní stupně, vyboulená čela, nakupení hmot). Povrch deformace je zamokřený, případně rozbahněný s drobnými jezírky nebo povrchovými potůčky. Svahové pohyby a sesuvné hmoty porušily stavby, komunikace, pozemky a vodní toky. Havarijní sanační práce je nutno realizovat okamžitě bez dlouhé projekční přípravy a složitých zabezpečovacích prací, zejména povrchovým odvodňováním a zemními terénními úpravami (zatěsnění zejméně trhlin a zatěžovací lavice). Teprve na základě vyhodnocení úspěšnosti této havarijní sanace lze přistoupit k definitivnímu řešení, které bude podepřeno sledováním a předchozím inženýrsko-geologickým průzkumem.



SOUL. SYSTÉM JTSK 0854H	VÝŠK. SYSTÉM Bov	VYPRACOVAV Ing. Kadelec	KRESIL Spornik	KONTROLOVAL Ing. Čolnec
	STYŘICE, Kamenná kolonie záměření paty skldy			

**GEOMARK** s.r.o.  
 Ing. Vladimír Štěl  
 601 00 Stará Boleslav  
 17210, 17211, 17212  
 E-mail: geomark@geomark.cz  
 TEL: 282 222 222

Státní ústřední archiv  
 Státní katastrální úřad  
 601 00 Stará Boleslav  
 17210, 17211, 17212