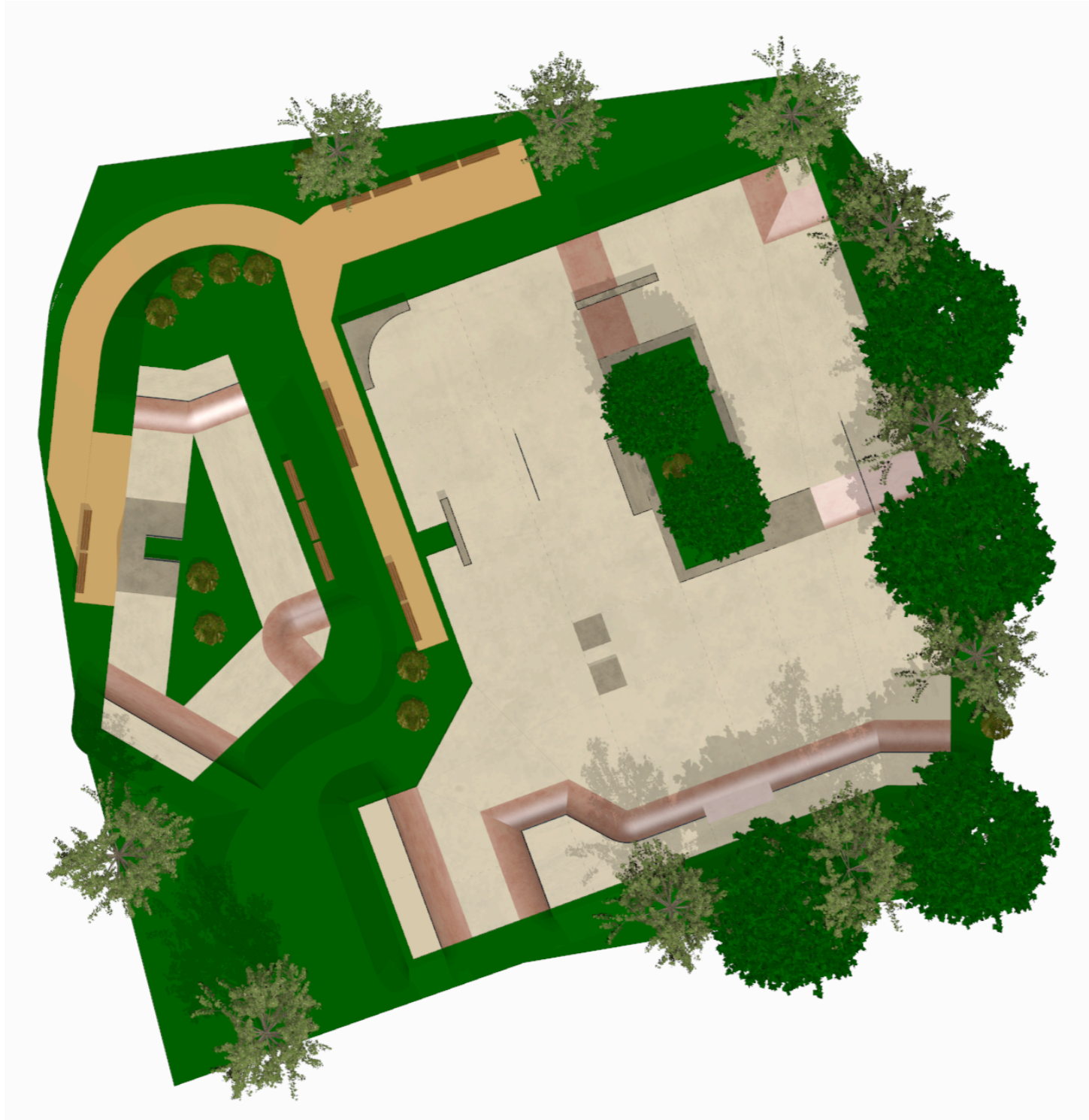
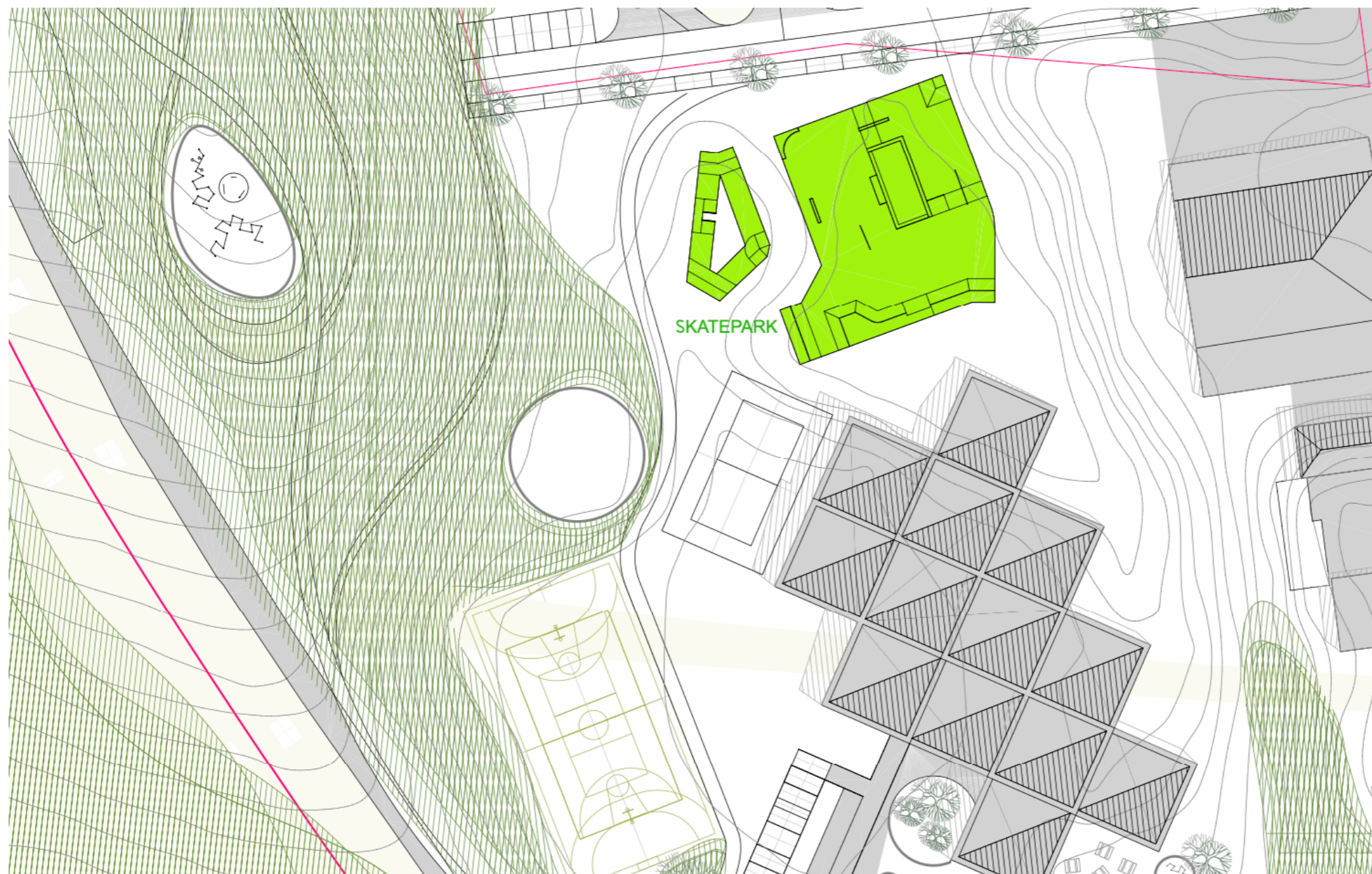


Studie skateparku pro Brno-střed

ÚVOD

Na základě objednávky městské části Brno-střed jsme zpracovali studii skateparku, který by měl být součástí Dětského sportovně-kulturního centra Staré Brno.



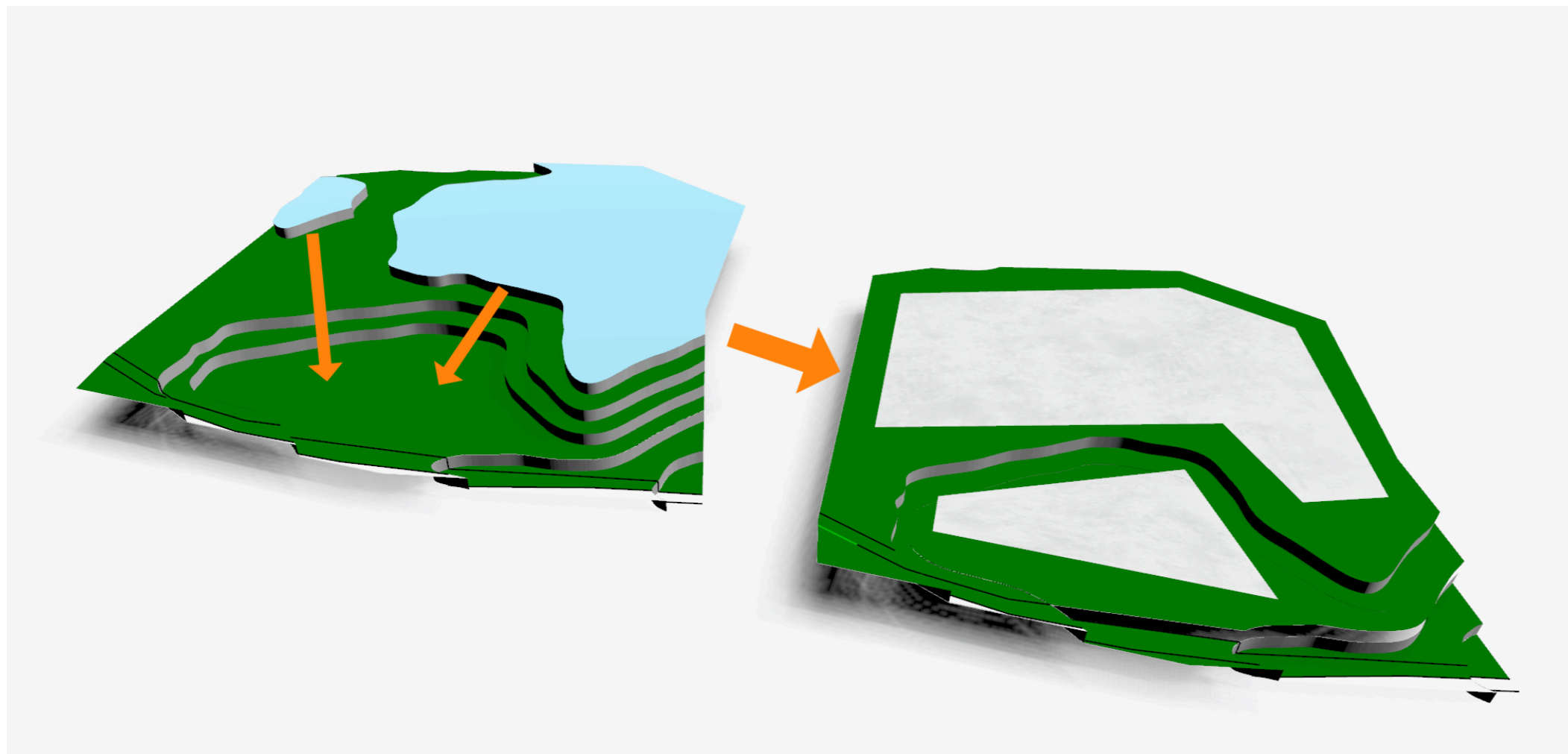


LOKALITA

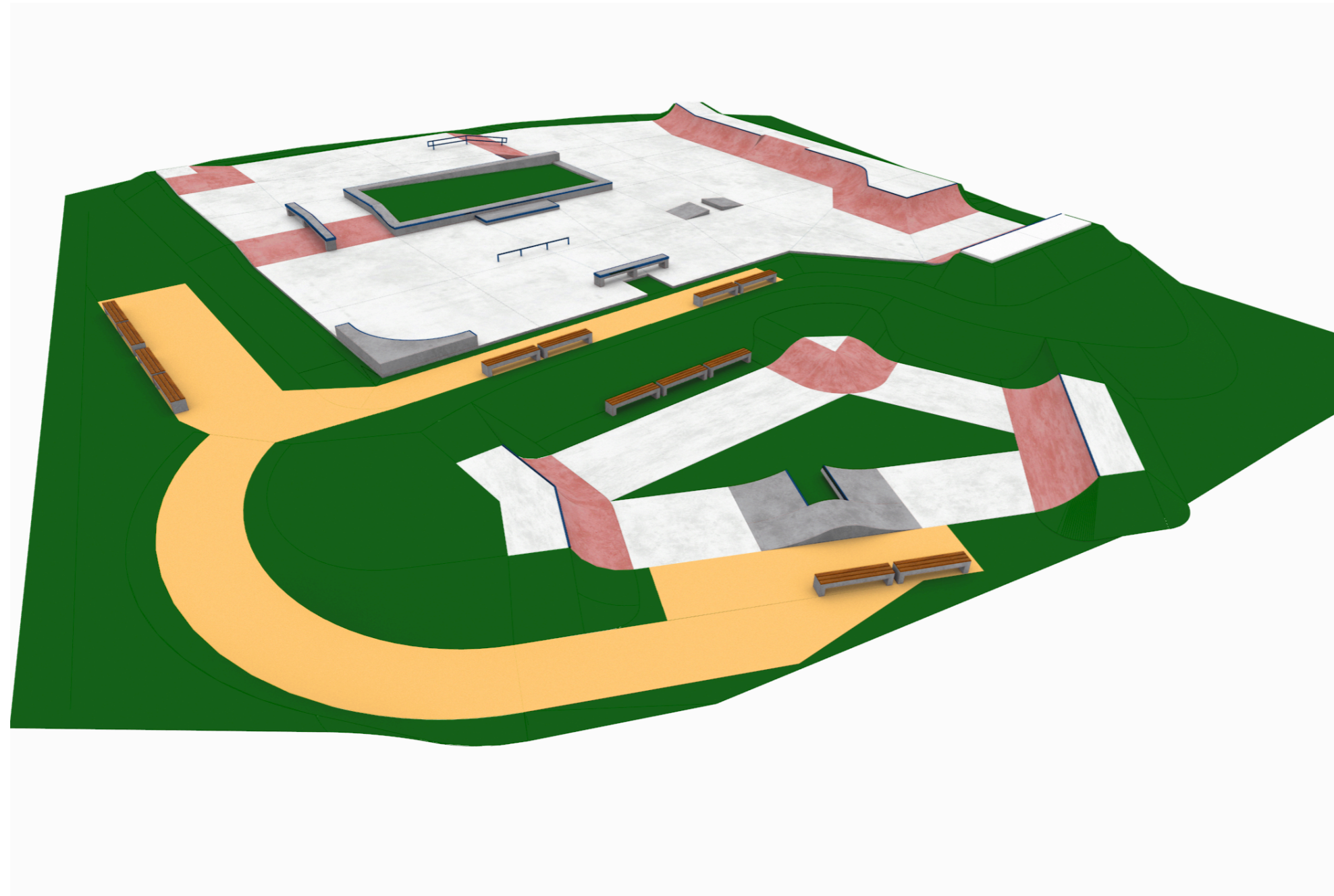
Řešené území se nachází v centru Starého Brna. Parcela 169/1 (katastrální území Staré Brno) je situována v blízkosti kláštera a pivovaru. Podle územního plánu je parcela vedena jako plocha pro veřejnou vybavenost – školství a ostatní městská zeleň. Umístění skateparku je zvoleno v severní části parcely.

TERÉNNÍ ÚPRAVY

Na základě analýzy výškového profilu řešeného území navrhujeme terénní úpravy. Přesunem zeminy z vyšší části (bledě modrá) do nižší části vzniknou dva celky s výškovým rozdílem 1 metr.



SKATEPARK



Navržená podoba skateparku vznikla ve spolupráci se zástupci místní skateboardové komunity. Je rozdělena na dva celky. Větší část o rozloze cca 810 m² je umístěna na vyvýšené části pozemku. Tato část je určena především pro skateboarding. Má dvě výškové úrovně, jednotlivé prvky jsou inspirované městským mobiliářem. Jako doplněk je v jihovýchodní části k rádiusové stěně připojena minirampa.

Druhá menší (120 m²), na nižší části přiléhá k plánované stezce vedoucí S/J směrem. Ta je určena především pro jezdce na koloběžkách, kteří v současné době tvoří početně významnou skupinu uživatelů skateparků.

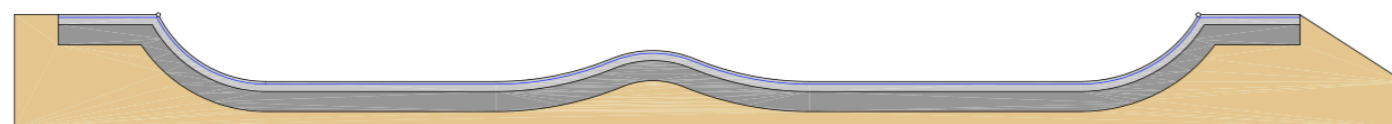
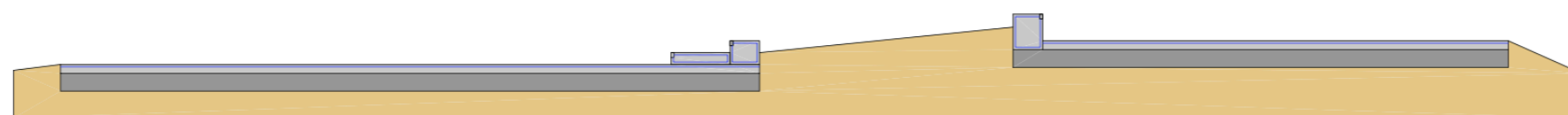
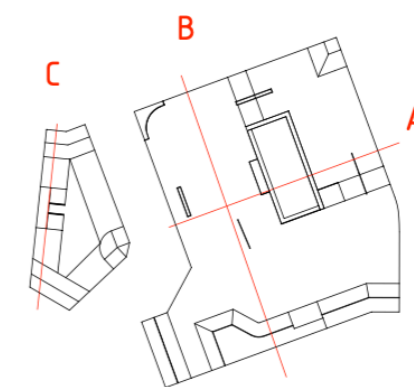
Tato konfigurace byla zvolena pro oddělení obou skupin. Každá skupina preferuje jiný styl jízdy a také typ překážek, proto je vhodné obě skupiny oddělit. Orientační investiční náklady výstavby skateparku se obvykle pohybují v ceně 5000,-Kč bez DPH za m² betonové plochy. Skatepark prezentovaný v této studii by tedy měl stát asi 4.650.000 Kč bez DPH.







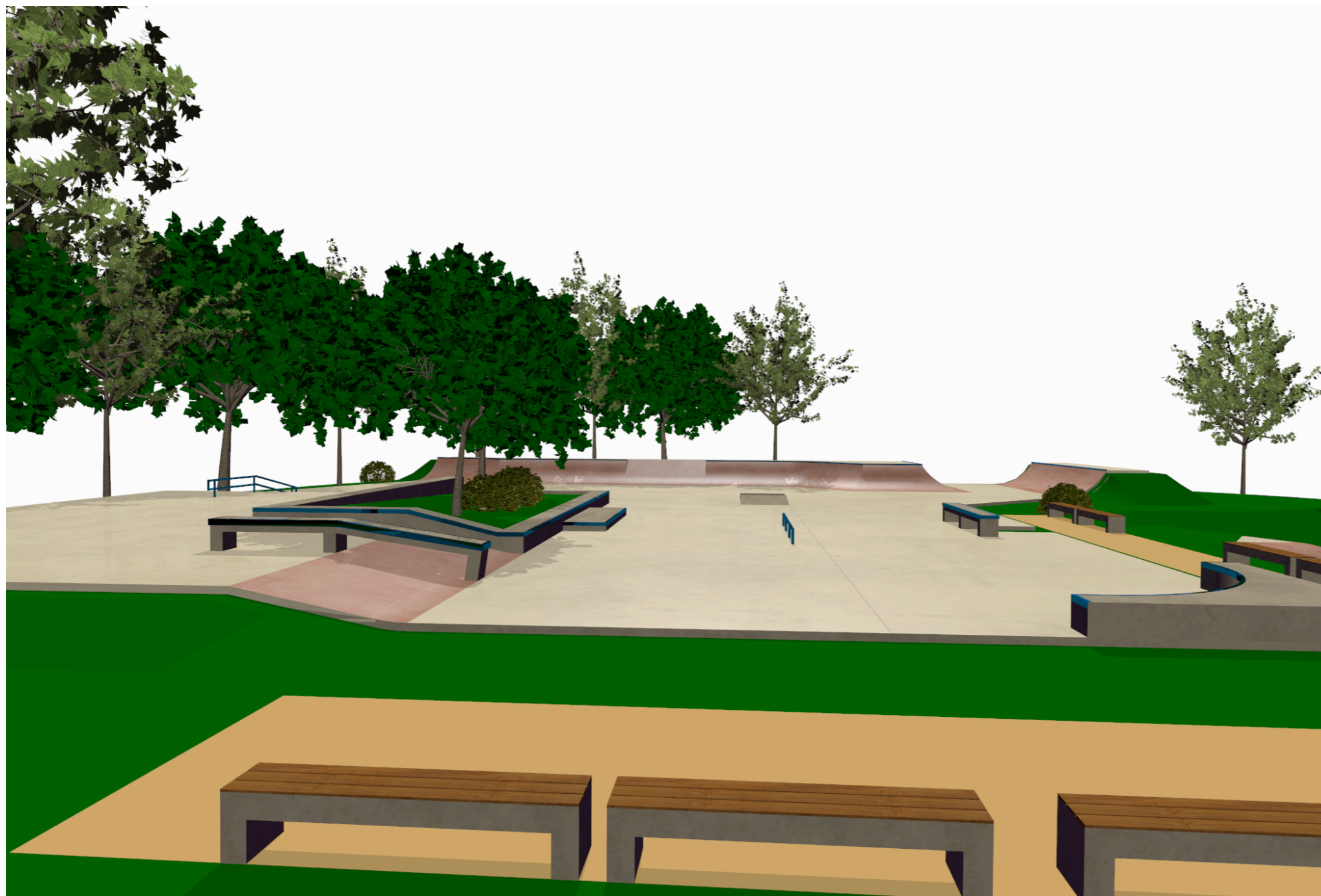
TECHNOLOGIE

Navržený skatepark využívá jako konstrukční materiál železobetonovou skořepinu uloženou na ztuhlém podloží z kameniva frakce 0/32 resp. 0/63. Tato technologie má řadu výhod oproti jiným řešením. Mezi hlavní patří bezúdržbový provoz, nízké emise hluku. Další předností je tvarová variabilita jednotlivých prvků. Ve skateparku jsou zastoupeny tři způsoby zpracování betonu. Vodorovné plochy jsou strojově hlazené, soliterní překážky (grindboxy) jsou odlévány do bednění. Na šikmých a rádiusových plochách je využita metoda stříkaného betonu (shotcrete) s následným ručním hlazením pojezdových ploch. Doporučujeme pro jednotlivé prvky využít probarvený beton, kromě estetického hlediska zlepšuje barevné odlišení jednotlivých sekcí skateparku prostorovou orientaci při jízdě. Hrany překážek (grindboxů a rádiusů) jsou chráněny ocelovými profily s antikorozií ochranou žárovým zinkováním.

ŘEZY



-  beton (150mm)
-  výztuž (síť kari Ø8mm, 150mm x 150mm), min. krytí 40mm
-  hutněné kamenivo fr. 0/32 resp. 0/63 (min. 300mm)
-  rostlý terén



SADOVÉ ÚPRAVY

V této studii je kladen důraz na návrh skateparku. Sadové úpravy jsou ve vizualizacích jen naznačeny. Konkrétní podobu doporučujeme řešit v rámci PD ve spolupráci s odborníky na danou oblast (zahradní architekt, dendrolog apod.).

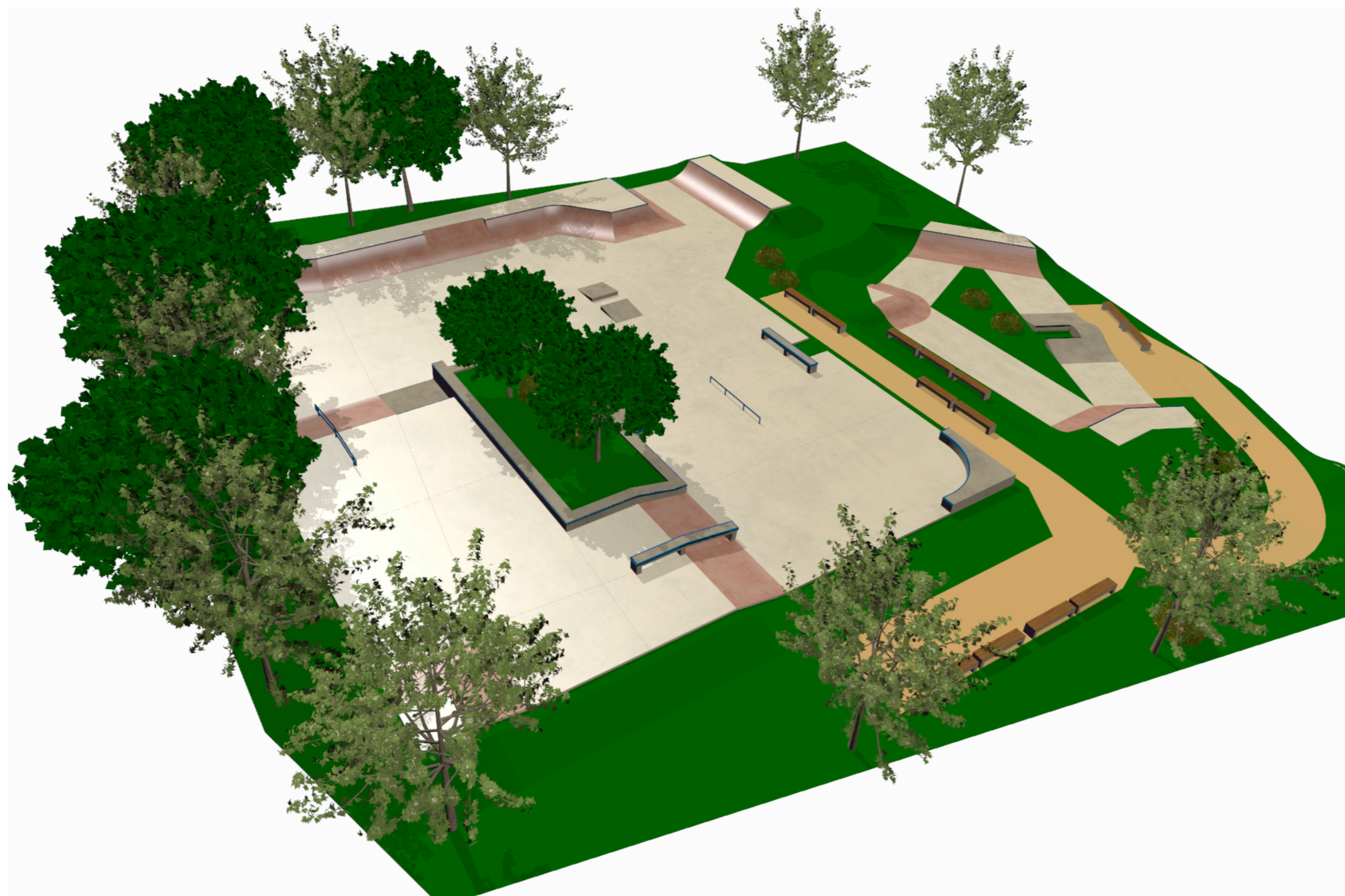
Přikláníme se k maximálnímu využití stávající vegetace, doplněné o novou výsadbu.

MOBILIÁŘ

Doporučujeme zvolit typ mobiliáře s ohledem na celkovou koncepci Dětského sportovně-kulturního centra Staré Brno. Ve studii je naznačeno možné rozmístění laviček. Dále navrhujeme doplnit mobiliář o odpadkové koše nebo picnic table. Vhodné rozmístění a dostatečný počet mobiliáře zvyšuje kvalitu užívání areálu, také omezuje situace, kdy jsou jako mobiliář využívány překážky ve skateparku.

VIZUALIZACE

Celkový pohled ze severu.



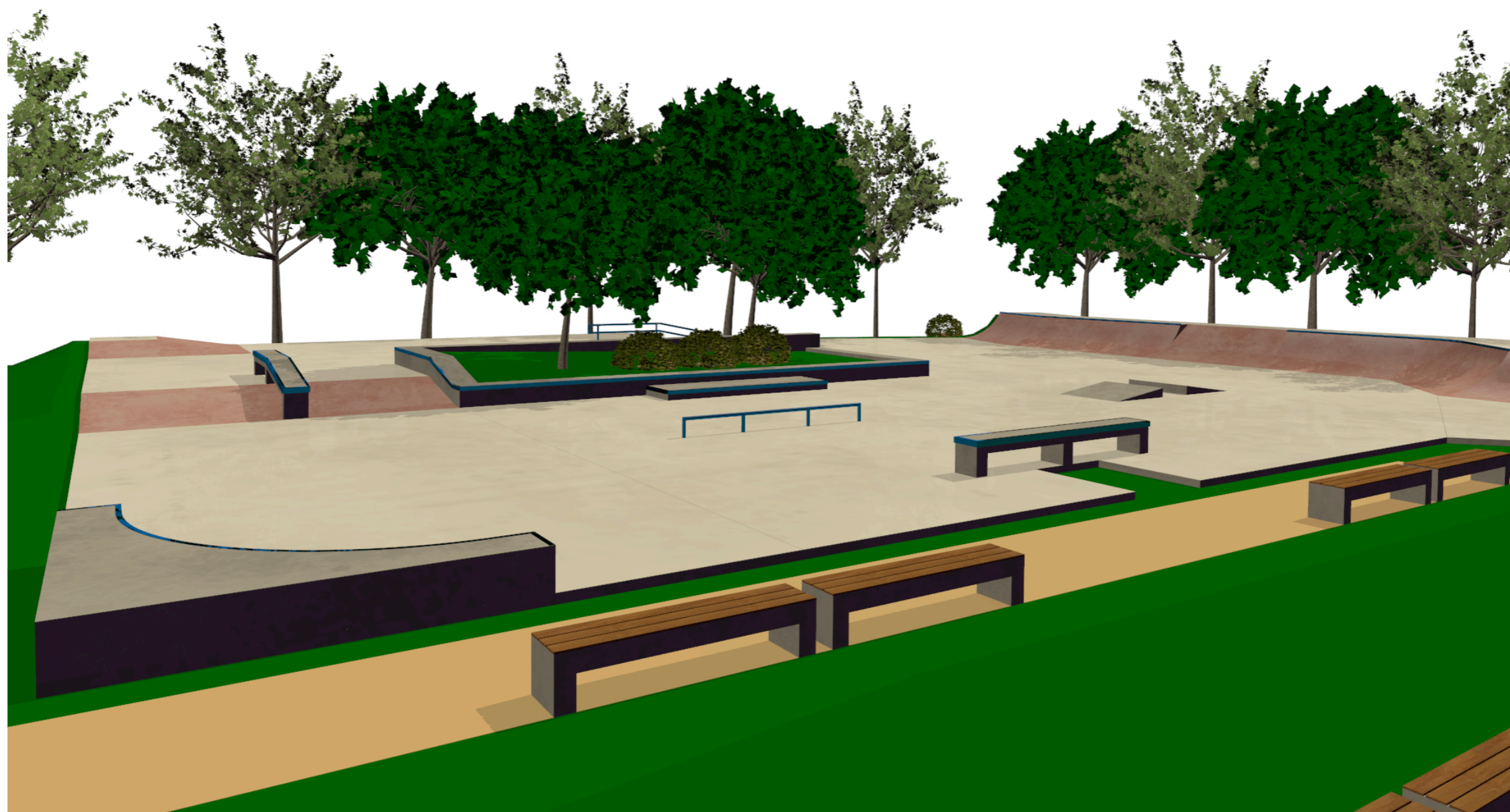
VIZUALIZACE

Celkový pohled ze západu.



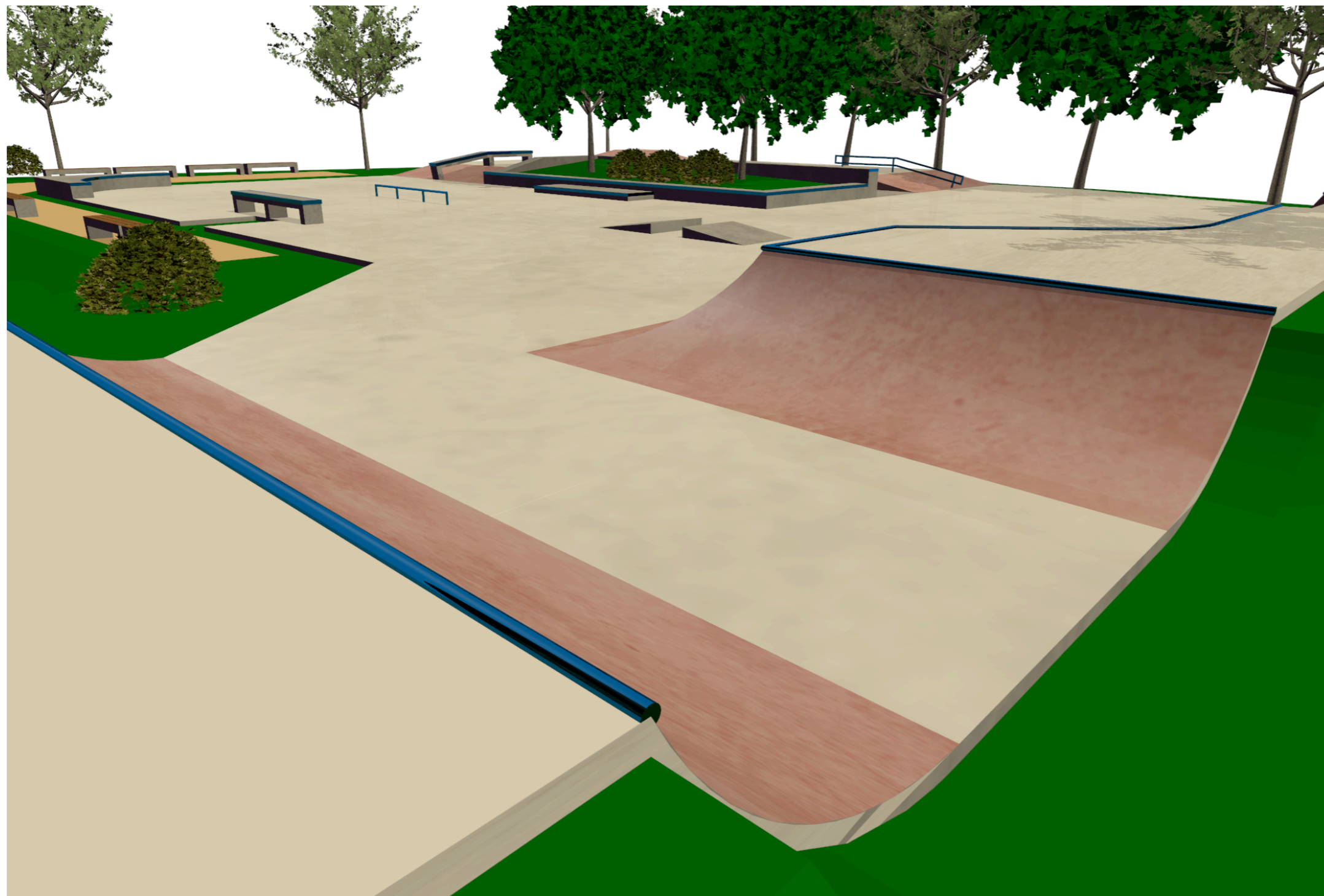
VIZUALIZACE

Západní pohled na horní



VIZUALIZACE

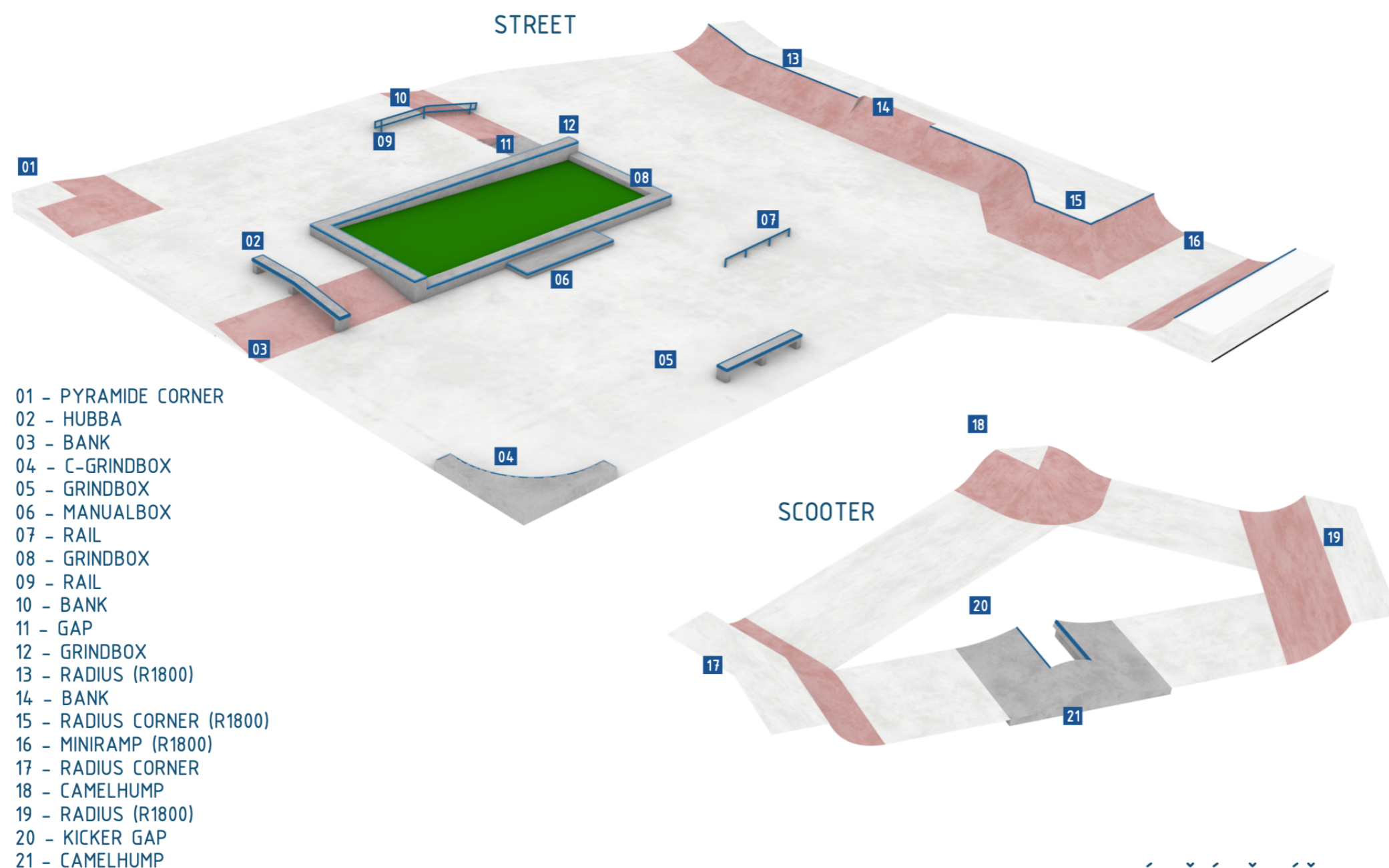
Jihozápadní pohled na horní terasu, v předí je překážka minirampa.



AXONOMETRIE

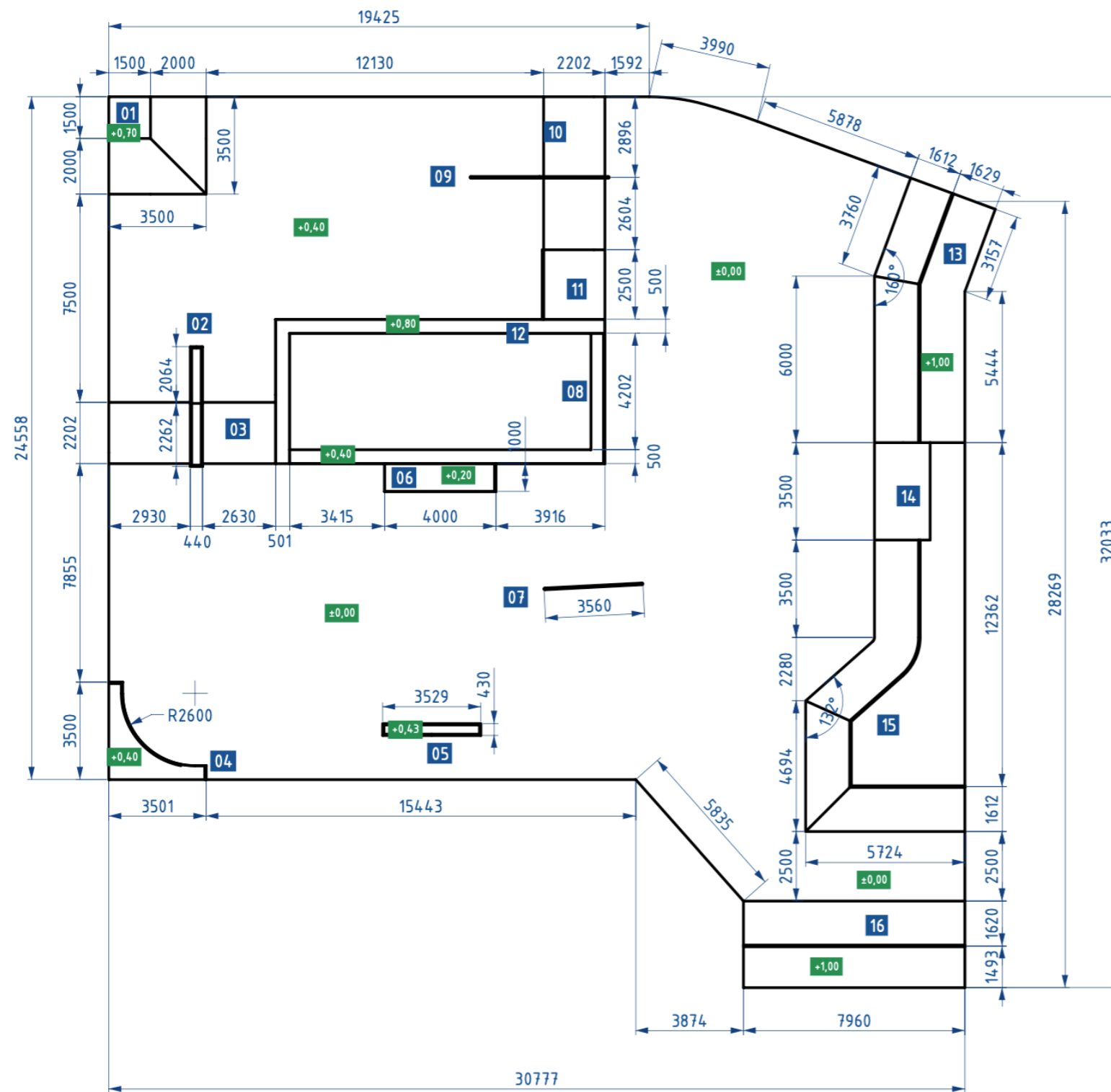
Překážky č. 13, 15, 16, 17 a 19 mají hranu osazenou ocelovou trubkou prům. 60 mm.

Překážky č. 2, 4, 5, 6, 8, 12 a 20 ocelovým profilem 80 x 50 x 3 mm. Všechny kovové prvky jsou žárově zinkovány.



AXONOMETRIE - ROZMÍSTĚNÍ PŘEKÁŽEK

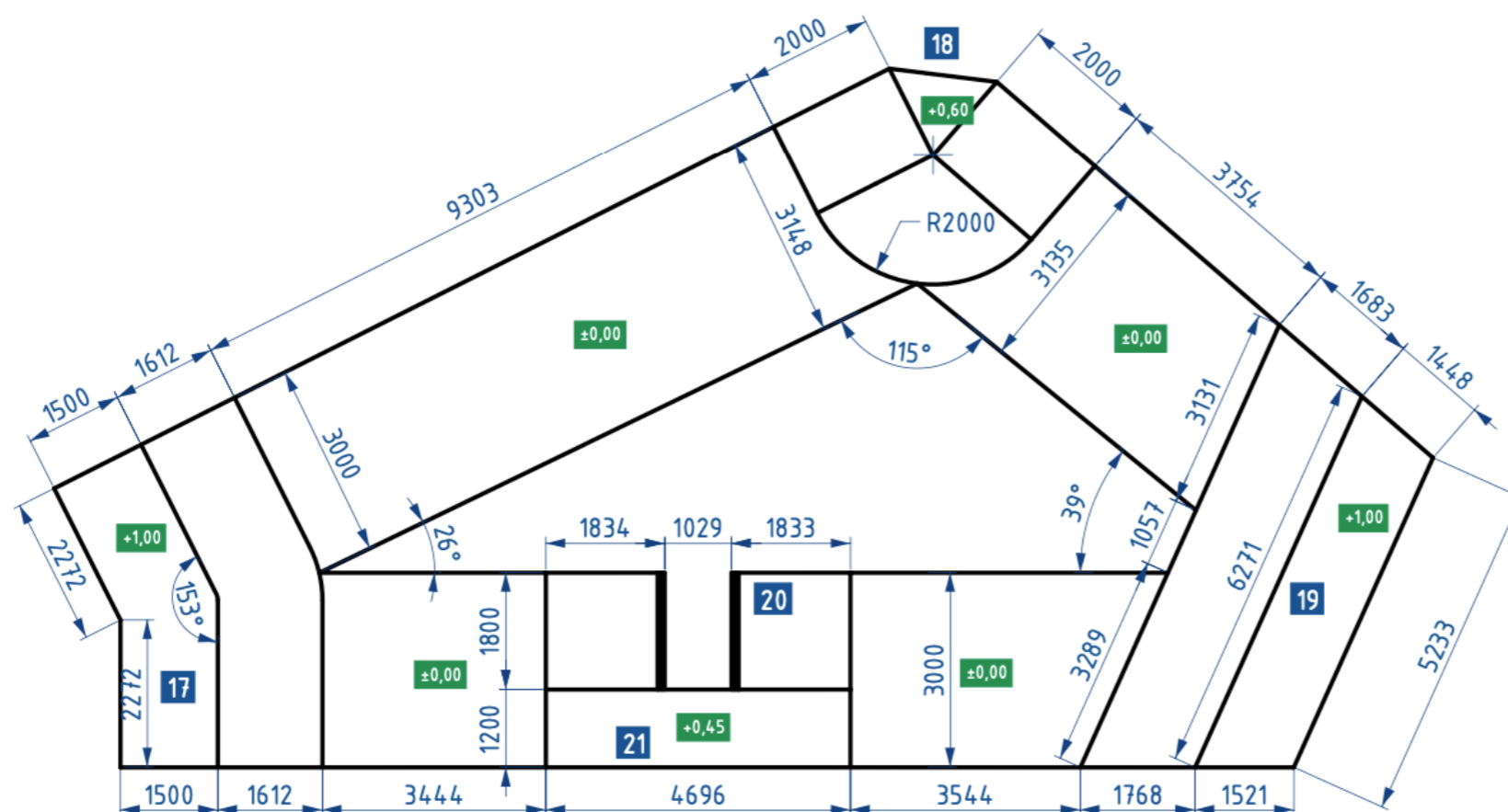
PŮDORYS STREET



- 01 - PYRAMIDE CORNER
- 02 - HUBBA
- 03 - BANK
- 04 - C-GRINDBOX
- 05 - GRINDBOX
- 06 - MANUALBOX
- 07 - RAIL
- 08 - GRINDBOX
- 09 - RAIL
- 10 - BANK
- 11 - GAP
- 12 - GRINDBOX
- 13 - RADIUS
- 14 - BANK
- 15 - RADIUS CORNER
- 16 - MINIRAMP

PŮDORYS SKATEPARK STREET

PŮDORYS
SCOOTER



- 17 - RADIUS CORNER
- 18 - CAMELHUMP
- 19 - RADIUS
- 20 - KICKER GAP
- 21 - CAMELHUMP

PŮDORYS SKATEPARK SCOOTER

Studie skateparku pro Brno-střed

Společnost Hydro Gas Manufacture, s.r.o., IČ 267 92 699, zaps. v obchodním rejstříku vedeném Krajským soudem v Ostravě pod sp. zn. C 26330, se sídlem Ostrava-Moravská Ostrava, Poděbradova 1069/35, PSČ 702 00 (dále jen „Společnost“) upozorňuje, že návrh skateparku (dále jen „Návrh“) je autorským dílem ve smyslu zvláštních právních předpisů. Veškerá práva Společnosti k Návrhu jsou vyhrazena. Bez předchozího písemného souhlasu Společnosti je jakékoliv nakládání s Návrhem v rozporu s účelem, k němuž byl vytvořen, zakázáno. Porušení autorských práv a neoprávněné použití Návrhu může být postihováno občanskoprávní cestou nebo trestně stíháno. Autorská práva k Návrhu podléhají mezinárodní ochraně.

Kontakt

Hydro Gas Manufacture, s.r.o.
Poděbradova 35
702 00 Moravská Ostrava a Přívoz
Česká republika
IČ: 26792699

Ing. Denis Martaus, Tel.: +420 608 430 689
Ing. Filip Holý Tel.: +420 776 682 440
E-mail: info@fiveramps.com
Internet: [w www.fiveramps.com](http://www.fiveramps.com)

V Ostravě dne 23. září 2020 vypracoval Ing. Denis Martaus