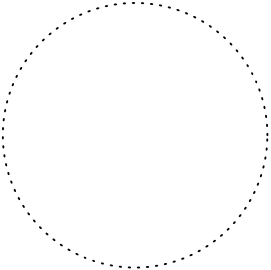
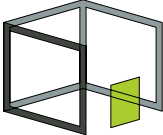


TATO DOKUMENTACE SLOUŽÍ PRO ÚČELY PROVEDENÍ STAVBY V ROZSAHU DLE VYHL.Č. 499/2006 SB. JE URČENA SVÝM ROZSAHEM A PODROBNOSTMI ŘEŠENÍ PRO VÝBĚR ZHOTOVITELE STAVBY A NÁSLEDNOU REALIZACI. DOKUMENTACE STANOVUJE ZÁSADY, PODMÍNKY, NÁVRHY A PRINCIPY PRO DALŠÍ PŘÍPRAVU STAVBY. ÚDAJE V TÉTO DOKUMENTACI UVEDENÉ NELZE CHÁPAT A VYKLÁDAT SAMOSTATNĚ, ALE VŽDY V KONTEXTU VŠECH OSTATNÍCH ÚDAJŮ V DOKUMENTACI JAKO CELKU OBSAŽENÝCH (JAK V TEXTOVÉ TAK TAKÉ VÝKRESOVÉ ČÁSTI DOKUMENTACE).

JAKÁKOLIV ZMĚNA V DOKUMENTACI, KTERÁ MĚNÍ JEJÍ ZÁSADY, INDIVIDUÁLNĚ NEPROJEDNANÁ A NEOBJEDNANÁ U ZHOTOVITELE DOKUMENTACE, BUDE POKLÁDÁNA ZA PORUŠENÍ ZÁSAD TECHNICKÉHO ŘEŠENÍ A ZPRACOVATEL SI VYHRAZUJE PRÁVO PÍSEMNĚ INFORMOVAT O TĚTO SKUTEČNOSTI STAVEBNÍ ÚŘAD.

Z1			
OZNAČENÍ	PODROBNOSTI O ZMĚNĚ	DATUM	PODPIS

	Zodpovědný projektant	 D2C PROJEKT group s.r.o. Gebauerova 4502/18 IČ: 07289227 615 00 Brno - Židenice DIČ: CZ07289277 +420 728 187 310 www.d2c.cz
	Ing. et Ing. Lukáš Císař	
	Vypracoval	
	Nataliia Lupyr	
	Patrik Donabauer	

Místo stavby: Kapucínské náměstí 310/12, 602 00 Brno	Zakázkové číslo:	2021_104
Investor: Statutární město Brno, Dominikánské náměstí 196/1, 602 00 Brno	Datum:	04.06.2021
Stavba: KAPUCÍNSKÉ NÁM. 12 - OPRAVA BYTU Č.1	Stupeň:	DPS
	Měřítko:	
Část stavby:	Číslo výkresu: D.1.1.a	Číslo paré:
Část PD: D.1.1 Architektonicko-stavební řešení		
Obsah výkresu: TECHNICKÁ ZPPÁVA		

Tato dokumentace je duševním majetkem D2C PROJEKT group s.r.o. Nesmí být použita a kopírována třetí osobou, ji předána či jinak s ní nakládáno bez písemného souhlasu D2C PROJEKT group s.r.o.

Preambule

· **Pokud tato projektová dokumentace bude užita pro výběr zhotovitele stavby pak:**

Dodavatel je povinen seznámit se před vypracováním a podáním cenové nabídky s celou projektovou dokumentací, fyzicky se seznámit s místní situací a stávajícím stavem stavby, a to s dostatečnou odbornou péčí pro řádné provedení díla. Veškeré takto odborně získané informace musí zahrnout do cenové nabídky a realizace díla. Dále dodavatel veškeré případné nesrovnalosti, nejasnosti, požadavky na upřesnění nebo upřesňující a doplňující názory a náměty na kvalitní, řádné a komplexní provedení celého díla projedná s investorem, popř. projektantem tak, aby vše bylo vyřešeno ještě před podáním cenové nabídky a mohlo toto být součástí případného výběrového řízení a smluvních vztahů pro stavbu. V případě jiného postupu, jdou veškeré vzniklé náklady k tíži zhotovitele

· Dodavatel je povinen provést komplexní seznámení se a komplexní kontrolu této projektové dokumentace a provést tzv. "Vytýkácí řízení" a tzv. "Ztotožnění" dodavatele s touto zadávací dokumentací. Kontrola bude provedena dodavatelem tak, aby dodavatel mohl garantovat komplexnost, více než standardní kvalitu, plnou navrhovanou a očekávanou funkčnost a včasnou dodávku a uvedení do provozu. Kontrola bude mimo jiné provedena na základě povinné komplexní fyzické kontroly a seznámení se stávajícím stavem a tedy nutných koordinací, vazeb, provozu, atd. Při této kontrole se bude vycházet z toho, že dodavatel je odborná firma jak na stavbu jako celek, tak na jednotlivé odborné části a budoucí provoz (obsluha, údržba, kontroly a servis, atd.) a tyto odborné znalosti při této kontrole plně využije. Na základě tohoto seznámení a kontroly, dodavatel provede s investorem tzv. "Vytýkácí řízení", během něhož dodavatel přednese veškeré případné nesrovnalosti, nejasnosti, požadavky na upřesnění nebo upřesňující a doplňující názory. Vytýkácí řízení svolává dodavatel za účasti investora a z vytýkácího řízení se provede zápis. Pokud "Vytýkácí" řízení neproběhne" má se za to, že dodavatel se se zadávací dokumentací tzv. "Ztotožnil" a plně za dokumentaci přebírá odpovědnost. Pokud "Vytýkácí" řízení proběhne" má se rovněž za to, že dodavatel se se zadávací dokumentací tzv. "Ztotožnil" a plně za dokumentaci přebírá odpovědnost, mimo bodů u kterých vznesl objektivní, důkazy podloženou a srozumitelně zdůvodněnou připomínku u které nebylo dosaženo dohody o způsobu řešení. Stavba nesmí být zahájena bez vyřešení všech připomínek a tzv. "Ztotožnění" se dodavatele se zadávací dokumentací, a tedy ztotožnění musí předcházet dopracování této zadávací dokumentace na prováděcí a dílenskou dokumentaci dodávané a prováděné dodavatelem (dále realizační dokumentace). Kontrolu a všechny z ní vzešlé připomínky, které by dodavatel mohl uplatňovat ve "Vytýkácí" řízení, musí případný dodavatel, resp. zájemce, předložit již do výběrového řízení. K následným připomínkám již investor nemusí přihlížet a jejich řešení jde k tíži dodavatele stavby.

· Pro řádnou realizaci díla, před započítáním montáže a objednáním materiálu, je dodavatel povinen provést dopracování této dokumentace na výrobní, montážní a dílenskou dokumentaci (realizační dokumentaci), a to zejména s ohledem na jeho konečný výběr typů a výrobců jednotlivých výrobků a zařízení a s ohledem na jejich skutečné parametry, návody výrobců, na své firemní know-how, atd. Tuto svoji realizační dokumentaci pak musí, před započítáním díla, resp. před započítáním montáže a objednáním materiálu, projednat a odsouhlasit s investorem. Součástí tohoto projednání bude i deklarace (např. doložení výpočtů, soulad s návody výrobců, soulad s touto projektovou dokumentací,...), provozních a charakteristických parametrů včetně deklarace projektem požadovaných funkcí, parametrů a charakteristik. Deklarace pouhým prohlášením bez objektivních prokázání tvrzení není možná. Součástí zhotovitelovi realizační dokumentace pak bude i komplexní výkaz výměr pro řádnou a komplexní realizaci stavby. Teprve po schválení zhotovitelovi realizační dokumentace investorem se může započít s realizací. Investor schválením zhotovitelovi realizační dokumentace na sebe nepřebírá jakékoli případné důsledky z vad této dokumentace. Stavba pak bude realizována dle zhotovitelovi realizační dokumentace.

· Oceňování všech položek musí být prováděno v kontextu celé projektové a zadávací dokumentace (výkresová část, textová část) a to jak jednotlivých projektových částí tak průvodních, souhrnných a jiných částí (např. plán BOZP, dokumenty dotčených orgánů státní zprávy, dokumenty správců sítí technické infrastruktury, dokumenty o ochranných pásmech, ...), s respektováním všech požadavků výrobců jednotlivých dodavatelem zvolených výrobků a dle platných legislativních předpisů, norem, technických doporučení a odborných profesních znalostí s cílem dosažení včasné, kvalitní, kompletní a funkční realizace stavby

· U všech používaných výrobků a materiálů je od dodavatelů vyžadováno ujištění o vydání prohlášení o shodě" podle ustanovení §13, odst. 5, zákona č.22/1997 sb. ve znění pozdějších předpisů.

· Všechny výrobky, zařízení, atd. musí být instalovány dle návodu výrobce se všemi doplňky a příslušenstvími dle návodu a doporučení výrobce

· Jsou-li ve výkresové dokumentaci odkazy na obchodní jméno (konkrétní výrobek), projektant v souladu s §44, odst. 9, zákona č.137/2006 sb., připouští použití jiných, kvalitativně a technicky obdobných řešení s tím, že uvedený výrobek je nutno chápat jako minimální technický standard.

OBSAH

A1.	POPIS – STÁVAJÍCÍ STAV	3
B1.	POPIS TECHNICKÉHO ŘEŠENÍ – NOVÝ STAV	3
C1.	TECHNICKÉ A KONSTRUKČNÍ ŘEŠENÍ – STÁVAJÍCÍ STAV	3
D1.	TECHNICKÉ A KONSTRUKČNÍ ŘEŠENÍ – NOVÝ STAV	4
E1.	FOTODOKUMENTACE – STÁVAJÍCÍ STAV	9

A1. POPIS – STÁVAJÍCÍ STAV

Jedná se o podsklepený objekt s čtyřmi nadzemními podlažními. Řešená bytová jednotka se nachází ve 2.NP. Dispozičně je řešena jako 2+1. Nachází se zde dvě obytné místnosti, kuchyně, sklad, koupelna, záchod a balkon. Stávající stav bytové jednotky je relativně dobrý, při místním šetření nebyly zjištěny statické poruchy nosných konstrukcí, byl zjištěn částečný výskyt plísní (m.č. 2.001.02 a m.č. 2.001.03).

B1. POPIS TECHNICKÉHO ŘEŠENÍ – NOVÝ STAV

Dne 07.04.2021 proběhlo místní šetření a zpracovaná PD byla zkontrolována se zástupci Odboru památkové péče Magistrátu města Brna a Národního památkového ústavu.

Předmětem řešení jsou stavební úpravy stávající bytové jednotky Kapucínské nám. 12, b.č.1. Navržené stavební úpravy:

- Kompletní rekonstrukce elektroinstalací a slaboproudu
- Zajištění odpovídajícího připojení bytu na elektřinu z domovního rozvaděče
- Zredukování množství přípojných bodů vody
- Nové rozvody ZTI
- Demontáž stávajících zařizovacích předmětů
- Nové zařizovací předměty
- Výměna otopných těles a rozvodů vytápění za nová
- Nový otopný kombinovaný žebřík v koupelně
- Nová VZT
- Repas vstupních dveří
- Repas stávajících interiérových dveří i zárubní
- Repas stávajících parketových podlah, zbylé podlahové krytiny budou vyměněny za nové
- Demolice stávajících obkladů v koupelně, na záchodě a v kuchyni
- Nová keramická dlažba v koupelně, na záchodě a na balkoně
- Nové keramické obklady v koupelně, a na záchodě
- Nové omítky a výmalba
- Nový předstěnový instalační systém na záchodě
- Nové SDK podhledy
- Vyčištění balkonu, oprava tmelení a fasády.

C1. TECHNICKÉ A KONSTRUKČNÍ ŘEŠENÍ – STÁVAJÍCÍ STAV

- Vodorovné konstrukce:
Skladba stropní konstrukce není známa. Vzhledem na stáří objektu se předpokládá dřevěný trámový strop. Nášlapné vrstvy podlahy jsou tvořeny dřevěnými vlasy, keramickou dlažbou a PVC. Nášlapné vrstvy jsou staré, špinavé. Mocnost vrstev podlahy nejsou známy. V místě provedených sond je podklad nášlapných vrstev vyhovující - nutno prověřit po sejmutí v celé ploše. V bytě jsou vytvořeny podhledy. Mocnost ani skladba podhledu nejsou známy.

- Elektroinstalace:
Pojistky jsou umístěny uvnitř bytové jednotky na chodbě. Stávající zvonek funkční. Stávající rozvody jsou hliníkové. Elektroměrový rozvaděč je umístěn v přízemí bytového domu.
- Vytápění:
Vytápění a ohřev TUV je zajištěn z el. ohřívače vody (m.č. 2.001.02) a bojleru (m.č. 2.001.04). Otopné těleso žebrové umístěné v místnosti (m.č. 2.001.06) a deskové je umístěné v místnosti (m.č. 2.001.04).
- ZTI:
Hlavní uzávěr vody je umístěn v suterénu. Vodoměr je umístěn ve stěně na záchodě (m.č. 2.001.04), a v koupelně (m.č. 2.001.05). Předpokládaný průběh stoupacího potrubí je nejspíš vždy v místě umístěného vodoměru.
- Plyn:
Hlavní uzávěr plynu je umístěn v suterénu objektu. Ve výklenku je umístěn hlavní přívod plynu z chodby bytového domu s plynoměrem (chybí plynoměr). V kuchyni (m.č. 4.008.06) je umístěn vývod plynu pro vaření a v chodbě (m.č. 4.008.01) je vyveden vývod pro plynový kotel.
- Zateplení objektu:
Objekt není zateplen.
- Okna:
Stávající okna jsou dřevěná.
- Dveře:
Vstupní dveře do bytové jednotky jsou dřevěné s obložkovou zárubní. Interiérové dveře jsou dřevěné s obložkovou zárubní.
- Omítky a výmalba:
Malba je zašlá, špinavá. Keramický obklad je v kuchyni, v koupelně a na záchodě. Omítky jsou místy popraskané, odlupují se, místy jsou díry po vrtání.
- Osvětlení a odvětrání:
Místnosti jsou osvětleny a odvětrávány přirozeně okny na fasádě objektu.

D1. TECHNICKÉ A KONSTRUKČNÍ ŘEŠENÍ – NOVÝ STAV

- Svislé konstrukce:

Do nosných konstrukcí nebude zasahováno.

Na záchodě (m.č. 2.001.05) bude vytvořen předstěnový instalační systém pro závěsné WC. Bude provedeno obložení předstěny SDK panelem včetně keram. obkladu

Pro odvětrání koupelny do odvětrávací šachty BD budou ve stěně mezi koupelnou a chodbou vytvořeny otvory jádrovým vrtem pro potrubí VZT. Způsob ukotvení odvětrávacího potrubí mezi záchodem, chodbou a odvětrávací šachtou bude řešen montážně při realizaci stavby dle možností staveních návazností a požadavků objednatele (např. typovou instalační objímkou)

Stávající dveře mezi koupelnou (m.č. 2.001.04) a obytnou místností (m.č. 2.001.03) budou demontovány, otvor bude zazděn pórobetonovými tvárnicemi tl. 75 mm zděnými na tenkovrstvou zdící maltu.

Prosvětlovací okno mezi koupelnou a chodbou BD bude zazděno, okno se zachová. Okno mezi záchodem (m.č. 2.001.05) a odvětrávací šachtou BD zazděno, okno se zachová. Okno mezi chodbou (m.č. 2.001.06) a odvětrávací šachtou BD zazděno, okno se zachová. Okno mezi skladem (m.č. 2.001.07) a odvětrávací šachtou BD zazděno, okno se zachová. Do stávajícího otvoru mezi koupelnou (m.č. 2.001.04) a chodbou (m.č. 2.001.06) bude umístěno nové křídlo, které bude replikou ostatních vnitřních dveří v BJ.

V bytové jednotce se nachází komínové sestavy. Jejich přibližné umístění je zanesené do půdorysů výkresové části na základě místního šetření s komíníky (Zdeněk Smrkovský) ze dne 31.03.2021. Dle specialistů lze v místech komínových sestav vést rozvody instalací a umisťovat zařizovací předměty v případě, že nebude zásah tak hluboký, aby byly komínové průduchy narušeny. Maximální tl. vedení potrubí v místech komínových průduchů lze 80 mm. V případě, že při realizaci dojde k probourání se až na komínový průduch, doporučuje se přizvání odborné osoby a zapravení s vložením chránění z nerezového plechu.

- Vodorovné konstrukce:

Dřevěné vlysy v obytných místnostech (m.č. 2.001.01, m.č. 2.001.03) budou zachovány a repasovány – přebroušení, tmelení, lakování. Po obvodu bude umístěna nová ukončovací dřevěná lišta v dekoru dle výběru objednatele.

V koupelně (m.č. 2.001.04) a na záchodě (m.č. 2.001.05) bude nová keramická dlažba

V ostatních místnostech bude nová skladba podlahy s nášlapnou vrstvou z PVC:

- PVC (protiskluznost R10, třída zátěže 23) na disperzní lepidlo pro celoplošné lepení na nasávkové podklady v interiéru
- OSB deska tl. 22 mm
- stávající prkenný záklop

Balkon bude vyčištěn, přeizolován a opatřen novou nášlapnou a izolační vrstvou.

V koupelně (m.č. 2.001.04) a v chodbě (m.č. 2.001.06) bude vytvořen nový SDK podhled pro zakrytí VZT potrubí odvětrávací koupelnu a záchod. Nosná konstrukce podhledu bude vytvořena křížovým roštem z pozinkovaných ocelových profilů R-CD. Závěsy budou ukotveny do stávající stropní konstrukce. Opláštění podhledu bude provedeno sádkartonovými stavebními deskami tl. 12,5 mm. Spáry mezi deskami budou zapraveny tmelem s výztužnou páskou. Bude proveden základní penetrační nátěr a malba.

- Zdravotně-technické instalace:

Ohřev TUV a vytápění bude zajištěno novým elektrickým kotlem (výkon min. 18 kW) s externím zásobníkem (min. 46l).

Stávající zařizovací předměty budou vybourány a nainstalovány nové. Bude provedena kompletní výměna rozvodů vody a odpadů, včetně stoupaček v bytové jednotce. Přípojný bod studené vody bude zachován v koupelně ve stěně a bude opatřen revizními dvířky. Na přípojný bod bude osazena potřebná vodoměrná soustava-rozteč vodoměru 110 mm, vodoměr musí být schválen dle Evropského předpisu MID. Přístup k vodoměru bude zajištěn revizními dvířky. Je-li bytová jednotka vybavena vyhovujícím typem vodoměru, nebude se měnit. Podrobněji viz. část PD - D.1.4.1 ZTI.

- Elektroinstalace:

Budou vybudovány nové rozvody elektroinstalace v bytové jednotce. Podrobněji viz. část PD – D.1.4.3 Elektroinstalace.

- Vytápění:

Z důvodu výměny stávajících otopných těles a rozvodů, které se napojí na nový elektrický kotel (výkon min. 18 kW) s externím zásobníkem (min. 46l), bude systém vypuštěn. Elektrický kotel s externím zásobníkem je zde z hlediska pořizovacích nákladů výhodnější než kotel kondenzační plynový, vyhneme se tak nákladům na nové rozvody plynovodu a na zřízení odkouření (odstraňování stávajících komínové vložky a čištění komínového průduchu, nové vyvložkování komínového průduchu, případně zajišťování přívodu vzduchu z exteriéru přes stěny objektu.) Po provedené výměně bude systém znovu napuštěn a odzdušněn.

Nová otopná tělesa desková budou umístěna v obytných místnostech (m.č. 2.001.01, m.č. 2.001.03), v kuchyni (m.č. 2.001.02) a v chodbě (m.č. 2.001.06). V koupelně (m.č. 2.001.04) je navržen nový kombinovaný otopný žebřík s elektrickou vložkou. Podrobněji viz. část PD – D.1.4.2 Vytápění.

- Plyn:

Stávající rozvody plynu budou demontovány. Přívod plynu bude zaplombován.

- Okna:

Stávající dřevěná okna budou repasována. Technologie repasu bude dle požadavků obsahovat odstranění nevhodných novodobých a nefunkčních prvků, odstranění nevhodných novodobých a nesoudržných povrchových úprav, doplnění prvků v provedení dle původních (skla, kliky, klapačka, křídla atd...), zprovoznění kování, provedení povrchové úpravy v odstínu dle stanovené architektonické koncepce interiéru bytu/společných prostor domu.

- Dveře:

Vstupní dveře budou repasovány a upraveny pro naplnění požadavků (bezpečnost, protipožární vlastnosti apod.). Technologie repasu bude dle požadavků obsahovat odstranění nevhodných novodobých a nefunkčních prvků, odstranění nevhodných novodobých a nesoudržných povrchových úprav, doplnění prvků v provedení dle původních (skla, kliky, klapačka, atd...), zprovoznění kování, provedení povrchové úpravy v odstínu dle stanovené architektonické koncepce interiéru bytu/společných prostor domu.

Doplňky vstupních dveří:

- Bezpečnostní kování
- Kukátko
- Štítek na jméno a číslo bytu

Otvor po vybourání vnitřních dveří mezi koupelnou (m.č. 2.001.04) a pokojem (m.č. 2.001.03) bude zazděn. Ostatní vnitřní dveře budou repasované.

- Zámečnické práce:

Na balkoně bude při bouracích pracích demontováno stávající zábradlí, které se oškrabe a opatří novým nátěrem s protikorozi ochranou v odstínu dle stanovené architektonické koncepce budovy.

- Klempířské práce

Balkon bude opatřen okapnicí v odstínu dle stanovené architektonické koncepce budovy ukotvenou mezi spádovou a hydroizolační vrstvou (příklad viz. obrázek níže).



- Omítky a výmalba:

Budou provedeny nové omítky. U všech místností bude provedeno vyspravení jádrové a štukové vrstvy po bouracích a instalačních pracích. V místech zapravených drážek po rozvodech instalací a zazdívaných otvorů bude ve štukové vrstvě umístěna perlínka s rezervou minimálně 150 mm přes okraj hrany dané drážky. Perlínka bude použita pro zamezení pravděpodobného vytváření vlasečnicových prasklin. Bude provedeno důkladné oškrábání veškerých maleb na původních omítkách na stěnách a provedení přetmelení, přebroušení a penetrace. Budou provedeny nové malby ve dvou vrstvách, v RAL dle výběru objednatele.

- Obklady:

Stávající obklady budou odstraněny v koupelně, na záchodě a v kuchyni. Po odstranění stávajících obkladů bude provedeno zednické vyrovnaní podkladní vrstvy, v případě velkých nerovností bude nutnost natažení jádrové omítky. Dále bude proveden podkladní nátěr na bázi akrylátové disperze, koncentrovaný, určený k ředění vodou, po vyschnutí transparentní. Obklady budou upevňovány flexibilním lepidlem určeným pro obklady a dlažbu.

V kuchyni bude proveden nový obklad tl. 7 mm. V koupelně a na WC bude proveden nový obklad tl. 10 mm, v koupelně bude obklad sahát do výšky 2,1 m. a na WC bude do výšky 1,6 m. V koupelně a na záchodě bude od podlahy vytvořen navazující hydroizolační nátěr do výšky 300 mm nad podlahu. Dekor dlažeb bude dle výběru objednatele.

- VZT:

V koupelně bude připraven otvor pro napojení nových rozvodů VZT. Otvory budou vytvořeny jádrovým vrtem Ø110 mm. Potrubí bude vedeno pohledem do odvětrávací šachty.

Způsob ukotvení odvětrávacího potrubí mezi záchodem, chodbou a odvětrávací šachtou bude řešen montážně při realizaci stavby dle možností stavebních návazností a požadavků objednatele (např. typovou instalační objímkou).

V koupelně a na záchodě bude instalován nový ventilátor axiální 150STHL, s kuličk. ložisky, časovým spínačem 2-30 min. a čidlem vlhkosti; výkon 24 W; materiál ABS plast; napájecí napětí 230 V; 50 Hz; průtok vzduchu 292 m³/h; teplota do 40 °C; otáčky 2 400,0 ot/min; akustický tlak 38 dB (A); IP 34.

- Zařizovací předměty:

Stávající zařizovací předměty budou demontovány. Nové zařizovací předměty budou ve standardu dle investora.

Koupelna:

- Sprcha 800x800 mm s nástěnnou baterií
- Umyvadlo šířky 55 cm s odpadním sifonem a se stojánkovou pákovou baterií s ovládáním odtoku
- Pračka

Kuchyně:

Zařizovací předměty nejsou součástí dodávky.

- Samostatně stojící lednice
- Dřez + odkapávač
- Elektrická varná deska/indukční deska + elektrická trouba
- Myčka

WC:

- Závěsné WC
- umývatko

E1.FOTODOKUMENTACE – STÁVAJÍCÍ STAV

A) POHLED NA CELOU BUDOVU



B) VSTUP DO BYTU, CHODBA





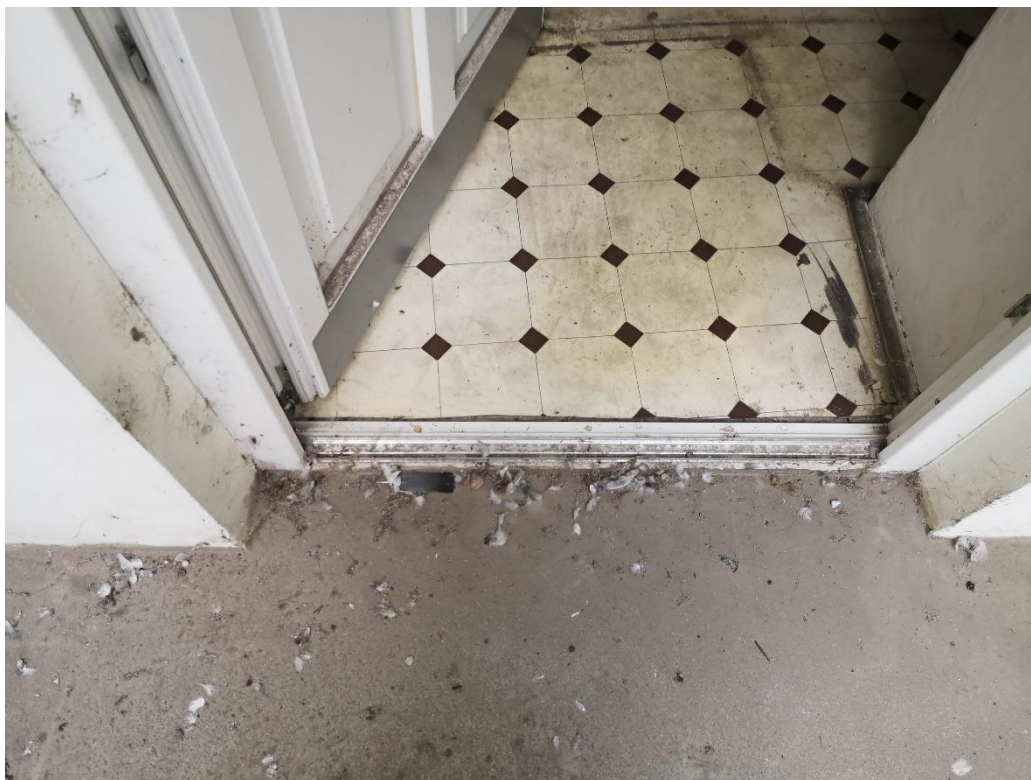
C) KUCHYNĚ



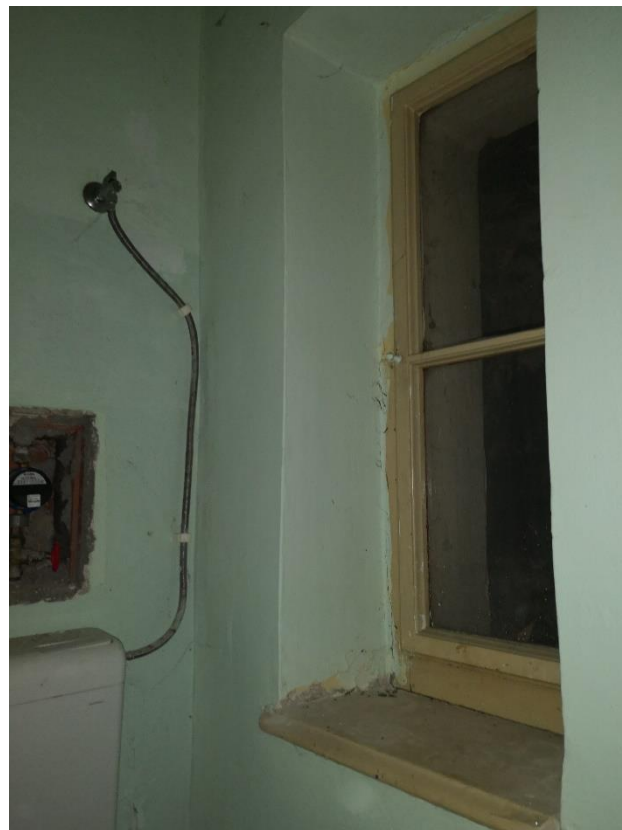


D) BALKON





E) ZÁCHOD





F) SKLAD



G) KOUPELNA





H) POKOJ





I) POKOJ



