






LEGENDA

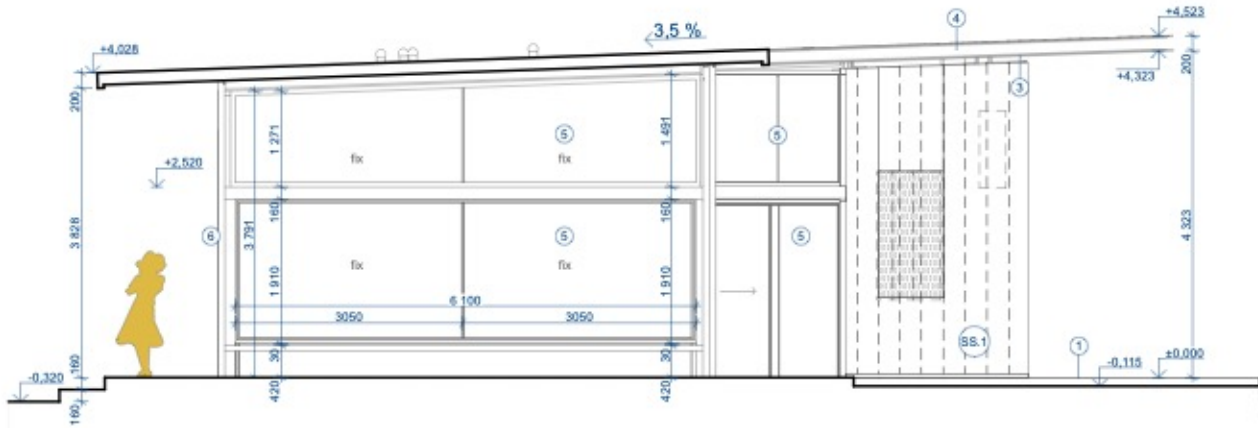
- tvar ŽB. věnce a dobetonávky pod věncem
- - - - - spáry mezi kazetami fasádního obkladu
-  značení výplní otvorů kavárny - hliníkové profily s trojsklem
-  značení výplní otvorů ve fasádním obkladu
-  perforovaný plech - fixní
-  perforovaný plech - otevíravý
-  fasádní obklad - plný plech

pozn.: značení perforace je pouze schematické, nejedná se o skutečné měřítlo; typ perforovaného plechu bude vybrán architektem

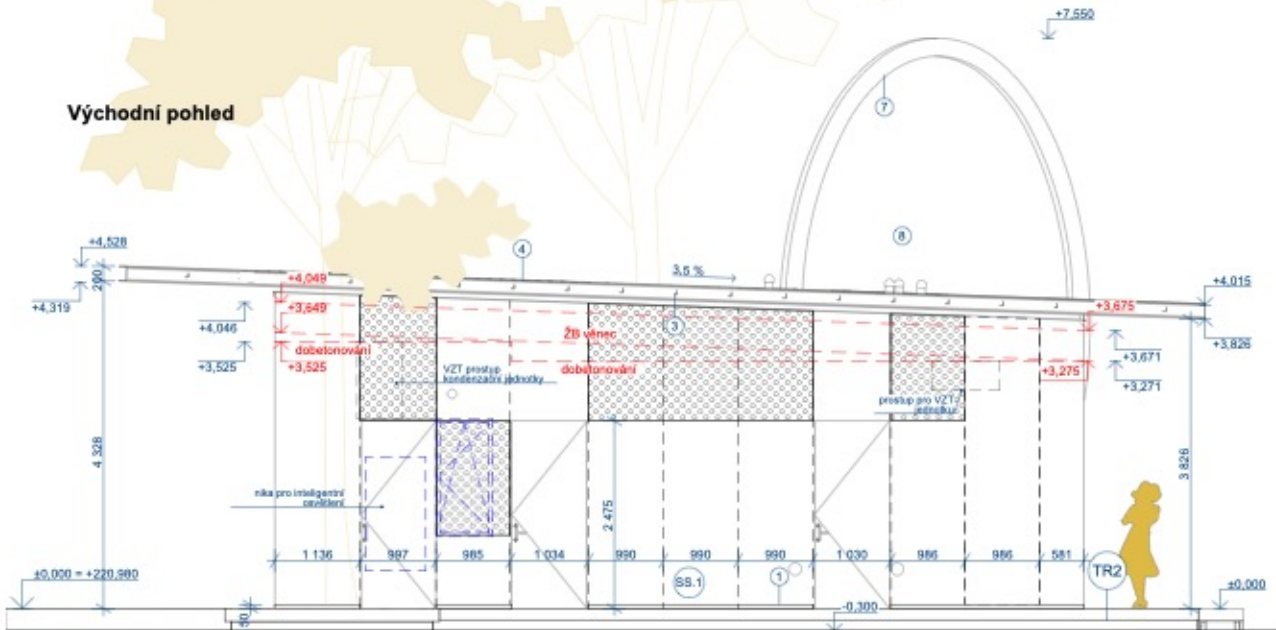
Legenda povrchů:

- 1 - dřevěná terasa- terasová prkna
- 2 - obklad z cortenového plechu (na zděné stěně z keramických tvárcí), systémový
- 3 - ocelová nosná konstrukce střechy
- 4 - krytina střechy - sklolaminátové deska
- 5 - bezrámové strukturální zasklení, izolační trojsklo bezpečnostní, včetně dveří
- 6 - ocelová konstrukce zasklení - lakovaná, pozinkovaná
- 7 - ocelový nosný sloup
- 8 - umělecký objekt

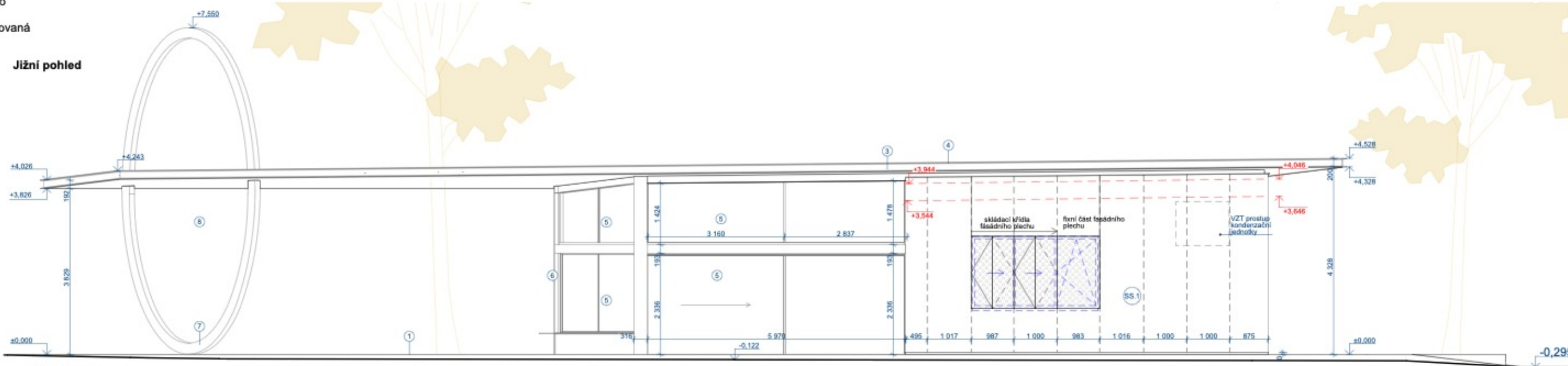
Západní řezopohled



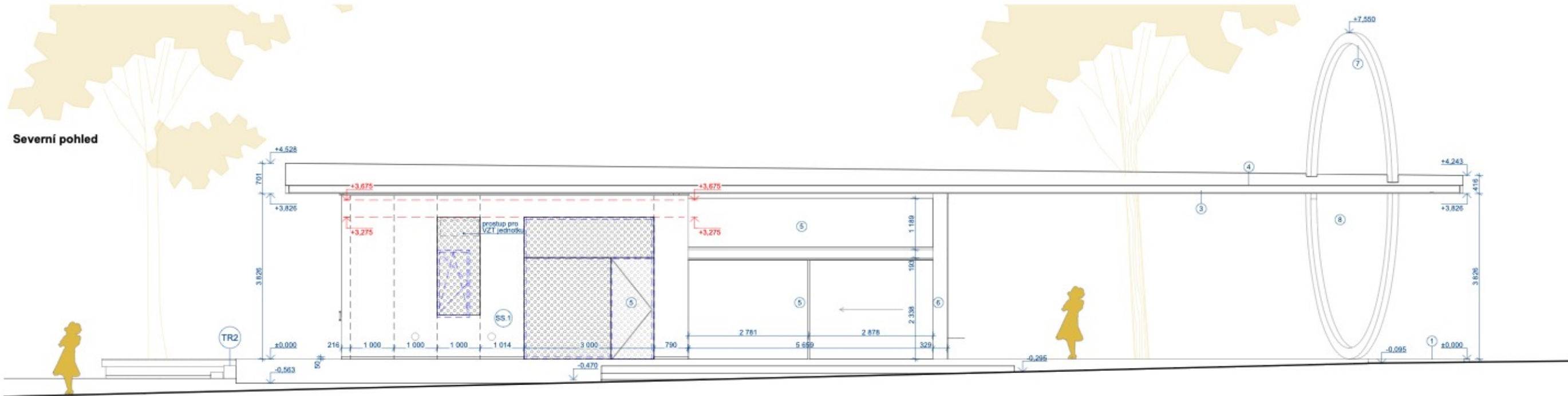
Východní pohled



Jižní pohled



Severní pohled



POZNÁMKY

- 1) Během výstavby budou dodržovány předpisy bezpečnosti a ochrany zdraví při práci, v průběhu stavby bude veden stavební deník. Jedna kopie stavebního deníku bude předána autorovi návrhu stavby.
- 2) Před zahájením zemních prací dodavatel zajistí vytýčení sítě technické infrastruktury.
- 3) Před zahájením dodávky do výroby je nutno ověřit na místě rozměry skutečného provedení stavby pro každý prvek zvlášť.
- 4) Tato dokumentace nenahrazuje výrobní dokumentace dodavatele. Dodavatel je povinen zajistit zpracování dodavatelské - výrobní dokumentace včetně dopracování řešení detailů. Výrobní dokumentaci je dodavatel povinen zajistit před vlastní realizací odsouhlasit s autory návrhu. Dodavatel je povinen předložit dokumentaci k odsouhlasení s dostatečným časovým předstihem tak, aby doba nutná pro prostudování a doba nutná pro zapracování korektur nekolidovala s plánem výroby.
- 5) Pro účely organizace vzorkování dodavatel před zahájením dodávky zpracuje a odsouhlasí s autory časový harmonogram předkládání dodavatelské dokumentace. Vzorky, certifikáty, technické listy a prototypy budou před zahájením výroby předkládány autorům návrhu k odsouhlasení před objednáním produktu dle časového harmonogramu tak, aby doba nutná pro prostudování a doba nutná pro zapracování korektur nekolidovala s plánem výroby.
- 6) Nedílnou součástí dodávky stavby jsou pomocné, kotvení a spojovací prvky, stavební kování, přípomocné, kompletační a začíšťovací práce, dokončování prvků TZB včetně potřebných přípojovacích vedení, dokončení detailů návaznosti uzlových částí stavby.
- 7) Dodávka bude provedena podle příslušných právních předpisů a technických norem i doporučujících.
- 8) Pro dodávku budou zásadně použity výrobky a suroviny a polotovary nejvyšší (1.) jakosti s požární odolností dle požadavku projektu Požární bezpečnostního řešení stavební části, stavebního povolení. Zejména se jedná o řešení materiality v požadované třídě reakce na oheň, index šíření plamene a koordinaci s kompletačními prvky elektroinstalací.
- 9) Součástí dodávky stavby je zhotovení a zapravení drážek, prostupů pro potřeby zhotovení rozvodů TZB, revizních dvířek v počtu, velikosti a umístění pro potřeby TZB.
- 10) Veškeré prostupy a drážky budou prováděny dle požadavků příslušných profesí částí dokumentace.
- 11) Všechny elektroinstalací krabice na stěnách zapustit pod omítku.
- 12) Kompletace, zapojení a odzkoušení provozních a technologických souborů instalací TZB a jejich provozní zkoušky a výstupní revize jsou součástí dodávky stavby a musí být prováděno oprávněnou osobou, pověřenou generálním dodavatelem stavby. Během provádění TZB bude veden montážní deník. Po provedení provozních zkoušek TZB bude vystavena revizní zpráva eventuálně protokol.
- 13) Dodávané skryté konstrukce budou před zakrytím protokolárně převzaty technickým dozorem investora. K převzetí bude technický dozor investora včas a průkazně vyzván.
- 14) Dodávané skryté rozvody TZB budou před zakrytím protokolárně převzaty mistrem příslušné profese.
- 15) Prostupy prováděné pod stropem nebudou opatřeny překladem - překlad tvoří věnec /železobetonový průvlak.
- 16) Všechny nové instalované hasicí přístroje budou instalovány typizovaným způsobem na stěny do výšky určené normou, označeny příslušnými popisy a cedulemi - kotvení, značení je součástí dodávky hasicích přístrojů.
- 17) Veškeré stavební řezivo bude odkoméné, ošetřené proti plísni a houbám.
- 18) Nacenní stavby obsahuje veškeré náklady potřebné pro kompletní dokončení a předání díla (dodávka, montáž, zhotovení prováděcí, výrobní a dílenské dokumentace, dopravu, odvoz zeminy, suť, odpadu, likvidaci odpadu, závěrečný úklid, zařízení, oplocení a ostrahu staveniště, náklady spojené s uvedením stavby do provozu a kolaudací stavby.
- 19) Veškeré práce v ochranném pásmu stávajících stromů budou prováděny dle samostatných částí projektu D.1.4.4.A IO 102 Vegetační úpravy a D.1.4.6.A IO 103 Ochrana stromů na stavbě!
- 20) Veškeré stavební materiály, komponenty, prostupy, prvky a konstrukce budou splňovat požadavky dle samostatné součásti projektu D.1.3.B Požární bezpečnostní řešení - Kavárna.
- 21) Projekt je nadřazen rozpočtu.
- 22) Stavbu lze užívat jen na základě kolaudačního souhlasu. Po dokončení stavby a splnění podmínek rozhodnutí požádá stavebník v souladu se zákonem o vydání kolaudačního souhlasu na předepsaném formuláři.
- 23) Před zahájením prací projednejte se všemi správci podzemních a povrchových zařízení navrhovaný postup prací, vyžádejte si vytýčení inženýrských sítí, informujte je o pravděpodobné době zahájení prací. Odkrytete-li zařízení, uveďte o tom jejich vlastníky či správce. Obnažené zařízení musí být zajištěno před poškozením. Před provedením záhozu musí být přizván odpovědný pracovník k provedení kontroly neporušenosti dotčené inženýrské sítě. Výsledek zapište do stavebního deníku.
- 24) Veškeré výškové rozhraní budou provedena tak, že výškový rozdíl mezi nimi nepřesáhne 500 mm.
- 25) Tato dokumentace je vypracována jako dokumentace pro provedení stavby, na tuto dokumentaci musí navazovat výrobní dokumentace zhotovitele stavby.
- 26) Dokumentace nenahrazuje dodavatelskou a výrobní dokumentaci.
- 27) Veškeré změny v projektové dokumentaci musí být konzultovány s projektantem DPS.
- 28) Výrobní/ dílenská dokumentace musí být vždy v dostatečném předstihu před zahájením konkrétních prací odsouhlasena projektantem DPS.
- 29) Revize projektu, konzultace a kontroly dílenské dokumentace budou účtovány dodavateli dílenské dokumentace. Je nutné počítat na vyšší nároky na konzultace a kontroly z důvodu významu projektu v centru města.
- 30) Při vytýčení kavárny, budou geodeticky zaměřeny i koruny, kmeny a hlavní větve blízkých stromů, při provádění výkopů a sond budou zaměřeny hlavní kořeny.


Tento dokument požívá ochrany dle zákona č. 121/2000 Sb. (Autorský zákon). Originál tohoto výkresu a návrh řešení na něm zobrazený je majetkem autora a firmy Consequence forma s.r.o.

Tento výkres nesmí být - výjma zřejmého účelu, pro nějž byl pořízen - používán a žádným způsobem nerespektujícím ustanovení Autorského zákona nebo dohodu klienta a hlavního architekta (autora) poskytnut třetí osobě.

Tento výkres nelze považovat za realizační, dílenskou či výrobní dokumentaci. Realizační dokumentaci vč. specifikací, detailů a statických posouzení nosných konstrukcí zpracuje dodavatel stavby a předloží autorskému dozoru k odsouhlasení.

Veškeré rozměry nutno před započítáním prací ověřit a zaměřit na stavbě!

Veškeré materiály, povrchové úpravy, profily a všechny detaily budou upřesněny a odsouhlaseny autorským dozorem na základě reálných vzorků předložených dodavatelem.

PODLAHA STAVEBNÍHO OBJEKTU ±0,000 = 220,980 m.n.m.					2,3 m	
PROJEKT		INVESTOR		ARCHITEKT		
PARK NA MORAVSKÉM NÁMĚSTÍ V BRNĚ		ÚMČ Brno-střed Dominikánská 2 601 69, Brno IČO: 44992785 DIČ: CZ44992785				consequence forma, s.r.o. 756 04, Nový Hrozenkov 760 IČO: 04849582 DIČ: CZ04849582 kancelář : Botanická 59, 602 00 Brno e. info@consequence.cz t. +420 530 345 204
AUTORIZOVANÝ ARCHITEKT Ing. arch. Martin Sládek, ČKA: 4775 (A.1)				DATUM 26.07.2021		PARÉ
VYPRACOVAL		Ing. arch. Martin Sládek, Ing. arch. MArch. Janica Šipulová, Ing. arch. Nina Vlček Ličková				
STUPEŇ DOKUMENTACE		PDPS		MĚŘÍTKO 1:100		
ČÁST DOKUMENTACE		SO 06 Kavárna a pavilon				
NÁZEV VÝKRESU				ČÍSLO VÝKRESU		
Pohledy				D.1.1.B.2.10		