

meb...
Dominikánská 2
07 00.
Brno

Smlouva o dílo

uzavřená dle § 2586 a následujících zákona č. 89/2012 Sb., občanského zákoníku, v platném znění; na základě usnesení RMČ Brno-střed č. RMČ/2020/93/07 ze dne 7.12.2020 s ohledem na § 102 odst. 3 zák. č. 128/2000 Sb., o obcích (obecní zřízení), ve znění pozdějších předpisů; Statutu města Brna a příslušných ustanovení zákona č. 134/2016 Sb., o zadávání veřejných zakázek na akci:

„ZŠ Brno, nám. Míru 3, p.o. – nástavba jídelny – zpracování PD“

I. Smluvní strany

Objednatel: **Statutární město Brno,**
městská část Brno-střed
se sídlem Dominikánská 264/2, 601 69 Brno
statutární orgán: **Ing. arch. Vojtěch Mencl**, starosta městské části Brno-střed
IČ: 44992785, DIČ: CZ44992785
bankovní spojení:
č. účtu:
nezapsáno v obchodním rejstříku

dále jen „objednatel“

Zhotovitel: **D2C PROJEKT group s.r.o.**
se sídlem: Gebauerova 4502/18, Brno-Židenice
statutární orgán: **Ing. et Ing. Lukáš Císař**
IČ: 07289227, DIČ: CZ07289227
číslo účtu:
zapsán v obchodním rejstříku vedeném u Krajského soudu v Brně, oddíl C,
vložka 107090

dále jen „zhotovitel“

ČLÁNEK 1. PŘEDMĚT SMLOUVY A VYMEZENÍ DÍLA

1.1 PŘEDMĚT SMLOUVY, DÍLO

1.1.1 Předmětem této smlouvy je závazek zhotovitele provést a dodat na vlastní náklady a nebezpečí objednateli dílo, kterým se pro účely této smlouvy rozumí zhotovení **projektové dokumentace** s názvem:

„ZŠ Brno, nám. Míru 3, p.o. – nástavba jídelny – zpracování PD“

skládající se zejména z:

- **přípravných prací** (např. dispoziční návrhy interiéru, vizualizace exteriéru),
- **dokumentace pro stavební povolení** (společné územní a stavební řízení),
- **dokumentace pro výběr zhotovitele / provedení stavby**,
(dále jen „dokumentace“ nebo „PD“),
- **dále poskytnutí veškerých dalších sjednaných i nesjednaných činností, výkonů a služeb, které souvisí s vypracováním této dokumentace, a výkon dalších sjednaných činností, a to vše v rozsahu touto smlouvou stanoveném**

Podrobnější „specifikace díla“ je uvedena v **příloze č. 1** této smlouvy (dále též jen „dílo“).

Objednatel se zavazuje dílo převzít a uhradit jeho cenu, přičemž uhrazením kterékoliv z částí díla přechází vlastnické právo a nebezpečí škody z této uhrazené části díla na objednatele.

1.1.2 Dílo dle předchozího odstavce tedy zahrnuje i poskytnutí veškerých odborných a souvisejících služeb a výkonů zhotovitelem, které jsou nezbytné k řádnému a včasnému vypracování sjednané dokumentace v rozsahu a za podmínek vyplývajících z této smlouvy, příslušných právních předpisů a norem, případně vlastností obvyklých vzhledem k povaze a rozsahu stavby a poskytnutí veškerých inženýrských činností.

1.1.3 Zhotovitel prohlašuje, že je na základě svých podnikatelských oprávnění a dle jiných oprávnění oprávněn a schopen zhotovit dílo v požadovaném rozsahu, kvalitě a termínu, a je k tomu vybaven potřebnými materiálními, technickými a organizačními prostředky.

1.1.4 Dílo bude realizováno na základě zejména následujících podkladů, které objednatel předal zhotoviteli před podpisem této smlouvy:

- **projekt pro stavební povolení „Výstavba jídelny s výdejnou stravou“ z roku 2004** (*tištěné paré bude zhotoviteli zapůjčeno*)

1.2 FORMÁLNÍ NÁLEŽITOSTI PROJEKTOVÉ DOKUMENTACE

1.2.1 Projektová dokumentace bude zpracována zejména v souladu s odsouhlasenými záměry a požadavky objednatele a s připomínkami a podmínkami příslušných institucí.

1.2.2 Zhotovitel zhotoví projektovou dokumentaci dle příslušných EN ČSN a ČSN v částech závazných i směrných. Odchytky musí být vždy odsouhlaseny objednatelem. Součástí projektové dokumentace bude také soupis EN ČSN a ČSN vztahujících se k jednotlivým stavebním objektům a provozním souborům, popř. soupis jiných předpisů vztahujících se k návrhu budoucí stavby. Zhotovitel se dále zavazuje vypracovat projektovou dokumentaci v souladu s příslušnými právními předpisy zejména z. č. 183/2006 Sb., stavební zákon, v platném znění a vyhláškou č. 499/2006 Sb., o dokumentaci staveb, v platném znění, vyhláškou č. 503/2006 Sb., o obsahu a rozsahu DUR, v platném znění, zákonem č. 134/2016 Sb., o zadávání veřejných zakázek, vyhláškou číslo 169/2016 Sb., o stanovení rozsahu dokumentace veřejné zakázky na stavební práce a soupisu stavebních prací, dodávek a služeb s výkazem výměr a dále s výkonovými fázemi, které jsou specifikovány v přílohách sazebníku UNIKA (dále jen UNIKA).

1.2.3 Projektová dokumentace bude objednateli odevzdána takto:

- a) 1x tištěné paré / **dokumentace pro stavební povolení** (*bude ověřeno stavebním úřadem*)
- b) 3x tištěné paré / **PD pro výběr zhotovitele = PD pro provádění stavby** (DPS)
- c) 1x **kontrolní rozpočet** (*stačí pouze elektronicky*)
- d) 1x **výkaz výměr** (*stačí pouze elektronicky*)
- e) 1x tištěné paré / **dokladová část** (vyjádření, stanoviska DOSS a dalších účastníků, ...)

Uvedené počty paré jsou určeny výhradně pro potřeby objednatele. Součástí ceny díla jsou pak i **nutná paré**, která budou, mohou vyžadovat dotčené orgány pro svá stanoviska.

Další objednatelem vyžádaná vyhotovení budou účtována jako vícetisky.

1.2.4 Paré uvedená v odstavci 1.2.3. **a) – e)** budou předána zhotoviteli v jednom vyhotovení i v **digitalizované podobě – elektronické formě** se zajištěním antivirové ochrany (mailem, přes uložiště „Brno-střed“, nebo na datovém nosiči) v této podobě, formátu (editovatelném i needitovatelném):

- **výkresy** ve formátu **DWG** i **PDF**., všechny zprávy v **DOC** i **PDF**
- **výkaz výměr** v **excelu** se zavedenými vzorci pro výpočet ceny jednotlivých položek, součtových položek, oddílů a objektů. Výkaz výměr bude mít všechny jednotlivé položky uzamčené, kromě sloupců s jednotkovou cenou.
- **kontrolní rozpočet** v **excelu** se všemi buňkami odemčenými
- **dokladová část** ve formátu **PDF** (*barevné skeny jednotlivých dokumentů*)

ČLÁNEK 2. DOBA PLNĚNÍ, PŘEDÁNÍ PROJEKTOVÉ DOKUMENTACE

2.1 Zhotovitel je povinen dokončit a předat dílo podle odst. 1.1.1. této smlouvy nejpozději do **210 kalendářních dnů** od podpisu smlouvy. Rozdělení lhůty na jednotlivé milníky je uvedeno v **příloze č. 1** této smlouvy „**Specifikace díla**“.

2.2 PŘEDÁNÍ PROJEKTOVÉ DOKUMENTACE

2.2.1 Povinnost zhotovitele předat dokumentaci je splněna, je-li dokončená PD předána včas, ve stavu odpovídajícím požadavkům vyplývajícím z této smlouvy, a je schopna užívání k účelu, ke kterému byla vyhotovena. Nedokončenou PD není objednatel povinen převzít. Obdobně není objednatel povinen převzít PD vykazující vady a nedodělky.

2.2.2 O předání PD pořídí smluvní strany protokol, který podepíší oprávnění zástupci obou smluvních stran.

K jednání na straně objednatele jsou oprávněni:

- ve věcech organizačních a technických:
Mgr. Petra Ondrašíková / tel.:
vedoucí Odboru školství, sportu, kultury a mládeže (OŠSKM) ÚMČ Brno-střed

- ve věcech technických včetně předání a převzetí díla:
Soňa Mrkvicová / tel.:
investiční referent OŠSKM ÚMČ Brno-střed

Oprávnění zástupci na straně zhotovitele jsou :

- ve věcech smluvních:
Ing. et Ing. Lukáš Císař / tel.:
jednatel

- ve věcech technických:
Ing. et Ing. Lukáš Císař / tel.:
jednatel

Protokol se vyhotovuje ve dvou stejnopisech, po jednom pro každou ze smluvních stran. Protokol neosvědčuje bezvadnost předávané části PD, objednatel je oprávněn oznámit zhotoviteli vadu díla kdykoli po jeho převzetí až do dne skončení záruční doby stavby.

2.2.3 Před závěrečným předáním PD dle této smlouvy předloží zhotovitel objednateli jedno kompletní vyhotovení dokumentace k vyjádření. Toto vyjádření provede zástupce objednatele v co nejkratší lhůtě. Objednatel určuje svým zástupcem pro tyto účely osobu uvedenou v odst. 2.2.2 této smlouvy.

2.2.4 Postupem předání a převzetí PD dle tohoto článku (tj. článku 2.2) nejsou nikterak dotčena práva objednatele z titulu odpovědnosti zhotovitele za vady díla.

ČLÁNEK 3. CENA STAVBY

3.1 CENA STAVBY

3.1.1 Cena stavby (celkové náklady stavby) představuje souhrn cen všech prací a dodávek, které byly vyprojektovány nebo výslovně uvedeny zhotovitelem v rozpočtu. Cena stavby obsahuje zároveň veškeré daně, cla a poplatky (ať návratné či nikoli), které se váží k realizaci stavby. Zhotovitel současně přebírá nebezpečí změny okolností.

3.1.2 V rámci realizace díla dle této smlouvy zhotovitel mimo jiné též odborně sestaví celkové náklady stavby na základě detailního položkového rozpočtu. Zhotovitel se zavazuje provést dílo dle podmínek sjednaných v této smlouvě, zejména dle požadavků objednatele, a v souladu s jeho pokyny, a to s veškerou odbornou dovedností, péčí a pílí odpovídající standardu profesní praxe tak, aby stavbu bylo možno provést ve všech jejích částech za touto smlouvou uvedené náklady (viz čl. 4.3) stanovené zhotovitelem v podrobném položkovém rozpočtu stavby. Zhotovitel se při návrhu stavebních materiálů a technologií bude řídit hospodárností při zachování standardu požadovaného objednatelem, a to jak z hlediska pořizovacích nákladů, tak i z hlediska nákladů na budoucí provoz a údržbu stavby. Zhotovitel však negarantuje, že nabídkové ceny dodavatelů, kteří se budou ucházet o zhotovení stavby, budou ve shodě s jeho názorem.

3.2 Objednatel v souladu s výše uvedeným stanovuje, že celkové maximální náklady stavby (součet nákladů hlav II. až XI. souhrnného rozpočtu RTS, URS, Callida) nepřekročí **18 mil. Kč bez DPH** (zařízení / vybavení interiéru není součástí ceny stavby). Tato částka je výchozím podkladem pro zpracování projektové dokumentace a zhotovitel musí propočtem či rozpočtem k PD prokázat, že se od této částky neodchyluje.

3.3 Zhotovitel prohlašuje, že dle jeho odborných znalostí a výchozích předpokladů při uzavření této smlouvy je možno stanovené maximální předpokládané náklady stavby dodržet při splnění požadavku, že předmětná stavba bude realizována v dané lokalitě s požadovanými stavebně technickými, užitnými, estetickými a kvalitativními vlastnostmi, tak, jak byly stanoveny v zadávací dokumentaci. Zhotovitel dále prohlašuje, bude veden snahou o maximální hospodárnost a ekonomickou výhodnost celkového řešení, a že projektová dokumentace, kterou má dle této smlouvy vypracovat a veškerá další plnění, zejména autorský dohled, budou směřovat k tomu, aby byl tento finanční limit dodržen.

ČLÁNEK 4. SMLUVNÍ CENA, FAKTURAČNÍ A PLATEBNÍ PODMÍNKY

4.1 Smluvní strany se dohodly, že za provedení díla v rozsahu dle této smlouvy náleží zhotoviteli cena ve výši

Cena bez DPH:	377 000,00 Kč
DPH 21%:	79 170,00 Kč
Cena vč. DPH	456 170,00 Kč

Tato cena zahrnuje veškeré náklady zhotovitele nezbytné k řádnému a včasnému splnění všech jeho povinností vyplývajících z této smlouvy a její přílohy č. 2 („cenová nabídka zhotovitele vč. oceněného výkazu výměr“), včetně veškerých vedlejších nákladů zhotovitele, není-li v této smlouvě výslovně uvedeno jinak.

- 4.2 Sjednaná výše ceny může být měněna výhradně za některé z níže uvedených podmínek:
- 4.2.1 V případě víceprací – zhotovitel provede práce, dodávky nebo služby nad rámec sjednaný či předpokládaný touto smlouvou v případě, že se zhotovitel s objednatelem náležitou formou dohodl na jejich provedení (vyžádané vícepráce).
- 4.2.2 V případě méněprací – zhotovitel neprovede práce, dodávky nebo služby v rámci sjednaném či předpokládaném touto smlouvou za předpokladu, že objednatel jejich vyjmutí z předmětu plnění dle této smlouvy požaduje.
- 4.2.3 Pokud po podpisu smlouvy dojde ke změnám sazeb DPH. Sazba DPH bude účtována vždy v zákonem stanovené výši k datu uskutečnění zdanitelného plnění, kde datem uskutečnění zdanitelného plnění je datum podpisu protokolu podle odst. 3.5.2 této smlouvy.
- 4.3 Zhotovitel nemá nárok na úhradu jakýchkoliv případných víceprací, pakliže tyto provede bez předchozí písemné dohody s objednatelem sjednané formou řádného dodatku k této smlouvě.
- 4.4 **Platební podmínky**
- 4.4.1. Cena za dílo bude uhrazena na základě faktury, s možností fakturovat dílčí celky.
- 4.4.2. Zhotovitel se zavazuje, že každá faktura (daňový doklad) bude vystavena dle příslušného ustanovení zákona č. 235/2004 Sb., o dani z přidané hodnoty, ve znění pozdějších předpisů. Každá faktura zhotovitele musí obsahovat minimálně tyto náležitosti:
- označení a číslo faktury,
 - název, sídlo, IČ, DIČ, údaje o zápisu do obchodního rejstříku, bankovní spojení obou smluvních stran, uvést adresu odběratele a příjemce (doručovací adresu):
- Odběratel: Statutární město Brno, Dominikánské nám. 196/1, 602 00 Brno
- Příjemce: Statutární město Brno – MČ Brno-střed, Dominikánská 264/2, 601 69 Brno
- datum vystavení a lhůtu splatnosti v souladu s touto smlouvou,
 - předmět platby, fakturovanou finanční částku a způsob platby,
 - údaje pro daňové účely - základ pro DPH a sazbu DPH a větu „Dle § 92a zákona o dani z přidané hodnoty, výši daně je povinen přiznat plátce, pro kterého je toto plnění uskutečněno“ – v případě, že dodavatel bude fakturovat práce podléhající režimu přenesení daňové povinnosti
 - údaje pro daňové účely (zvlášť vyčíslit DPH) – v případě, že dodavatel bude fakturovat práce nepodléhající režimu přenesené daňové povinnosti
 - číslo smlouvy a název díla,
 - razítko a podpis zhotovitele

- 4.4.3 Zhotovitel vystaví fakturu nejpozději do 5. dne příslušného kalendářního měsíce. Objednatel je povinen uhradit fakturu zhotovitele nejpozději do **20 dnů** ode dne následujícího po dni doručení faktury.
- 4.4.4 Dnem zaplacení se rozumí den odepsání fakturované částky z bankovního účtu objednatele ve prospěch bankovního účtu zhotovitele.
- 4.4.5 V případě, že faktura bude obsahovat nesprávné nebo neúplné údaje, je objednatel oprávněn fakturu vrátit zhotoviteli do data její smluvní splatnosti. Zhotovitel podle charakteru nedostatků fakturu opraví, nebo vystaví novou. Po doručení bezchybné faktury objednateli počíná běžet doba splatnosti od počátku. Opravená faktura musí být doručena nejpozději do 13. dne příslušného kalendářního měsíce.

ČLÁNEK 5. SMLUVNÍ POKUTY

- 5.1 Dostane-li se zhotovitel do prodlení s plněním svého závazku dle čl. 3 odst. 3.1.1 této smlouvy je zhotovitel povinen zaplatit objednateli smluvní pokutu ve výši **5.000,- Kč** za každý případ a započatý den prodlení.
- 5.2 V případě, že dokumentace DPS nebude zpracována v souladu s příslušnými ustanoveními zákona č. 134/2016 Sb., o zadávání veřejných zakázek, a v souladu s vyhláškou č. 169/2016 Sb., o stanovení rozsahu dokumentace veřejné zakázky na stavební práce a soupisu stavebních prací, dodávek a služeb, je zhotovitel povinen uhradit objednateli jednorázově smluvní pokutu ve výši **200.000,- Kč**. Tím není dotčeno právo objednatele vymáhat na zhotoviteli částku odpovídající výši pokuty, která byla objednateli udělena z důvodů nezpracování PD v souladu s příslušnými ustanoveními zákona č. 134/2016 Sb., o zadávání veřejných zakázek, a v souladu s vyhláškou č. 169/2016 Sb.
- 5.3 Nedodrží-li zhotovitel přiměřený termín pro odstranění vady stanovený objednatelem, je zhotovitel povinen zaplatit objednateli smluvní pokutu ve výši **5.000,- Kč**, a to za každý takovýto případ a za každý započatý den prodlení.
- 5.4 Neprokáže-li zhotovitel rozpočtem k DPS zpracovaným podle aktuálních ceníků RTS a u položek, které v ceníku RTS nejsou obsaženy, doložením aktuálních cen na trhu, dodržení nákladů stavby podle odst. 3.2 této smlouvy, zaplatí objednateli smluvní pokutu odpovídající hodnotě 1% z částky, o kterou náklady stavby převyšují částku podle odst. 4.1 této smlouvy.
- 5.5 Zaplacením smluvní pokuty či pokut není nijak omezeno právo objednatele na náhradu škody vzniklé z téhož důvodu.

ČLÁNEK 6. PRÁVA A POVINNOSTI SMLUVNÍCH STRAN

- 6.1 Zhotovitel prohlašuje, že je odbornou osobou v příslušném oboru (oborech) a v tomto smyslu se zavazuje zhotovit dílo v odpovídající kvalitě a za tím účelem provést veškeré odborné činnosti a vynaložit veškerou odbornou péči, jakou je možno od něho spravedlivě očekávat, jakožto od odborné osoby disponující všemi potřebnými znalostmi, schopnostmi a technickými možnostmi.
- 6.2 Zhotovitel je povinen při provádění díla navrhnout pro realizaci stavby dle jeho odborných znalostí a zkušeností výrobky a materiály, které mají takové vlastnosti, aby po celou dobu předpokládané životnosti stavby (s ohledem na její charakter) byla při běžné údržbě a provozu pro stavebně technický účel, pro nějž bude stavba kolaudována, zaručena mechanická pevnost a stabilita uvedené stavby.
- 6.3 Zhotovitel je povinen dbát na maximální hospodárnost a ekonomickou výhodnost celkového řešení stavby, a to již od počátku přípravy projektové dokumentace. Zhotovitel bude dále potlačovat zejména jakékoliv neoprávněné bezdůvodné zakládání takzvaných vyvolaných investic a víceprací v průběhu realizace stavby, včetně inženýrských sítí.
- 6.4 S údaji týkajícími se této smlouvy a jejího plnění bude zhotovitel zacházet šetrně a zachovávat o nich mlčenlivost, ledaže by byl této povinnosti výslovně zproštěn objednatelem či na základě zákona. Zhotovitel je povinen zdržet se po dobu realizace díla jakož i v průběhu přípravy a provádění stavby a jejího uvádění do provozu veškerých vlastních podnikatelských aktivit, a to i ve spojení s třetími osobami, jimiž by mohl ohrozit oprávněné zájmy objednatele, být s těmito zájmy ve střetu, popřípadě neoprávněně zvýhodnit sebe nebo třetí osoby.
- 6.5 Zhotovitel se zavazuje neprodleně písemně informovat objednatele o všech skutečnostech, které by mohly objednateli způsobit finanční, nebo jinou újmu, o překážkách, které by mohly ohrozit termíny stanovené touto smlouvou, a o eventuálních vadách a nekompletnosti podkladů předaných mu objednatелеm. Zhotovitel je povinen upozornit objednatele rovněž na následky takových rozhodnutí a úkony objednatele, které jsou zjevně neúčelné nebo samého objednatele poškozující nebo které jsou ve zjevném rozporu s chráněným veřejným zájmem.
- 6.6 Zjistí-li zhotovitel, že nemůže dílo provést za podmínek závazně plynoucích z obecně platných právních předpisů, nebo požadovaných výslovně objednatелеm, popřípadě za dalších podmínek zvláště dohodnutých touto smlouvou, a stejně tak nebude-li moci splnit dohodnuté termíny, uvědomí o tom neprodleně písemně objednatele s uvedením důvodů.
- 6.7 Zhotovitel se zavazuje, že bez předchozího písemného souhlasu objednatele neposkytne výsledek své činnosti dle této smlouvy (zejména projektovou dokumentaci) jiné osobě než objednateli.
- 6.8 Zhotovitel se zavazuje k poskytnutí potřebného spolupůsobení při výkonu finanční kontroly podle § 2 písm. e) zákona č. 320/2001 Sb., o finanční kontrole ve veřejné správě.

- 6.9 Smluvní strany se dohodly, že objednatel je oprávněn dát zhotoviteli písemný příkaz k přerušení prací na díle, a to na dobu až 90 dnů. Bude-li přerušení prací trvat více než 90 a nedohodnou-li se strany písemně jinak, je objednatel oprávněn od této smlouvy odstoupit, aniž by to bylo považováno za porušení této smlouvy objednatelem. Po dobu přerušení prací dle tohoto odstavce se sjednané lhůty a sjednané termíny automaticky prodlužují, nejvýše však o čas odpovídající času přerušení prací. Příkaz k přerušení prací je objednatel oprávněn kdykoliv zrušit písemným příkazem k opětovnému zahájení prací, zhotovitel práce opětovně zahájí dnem následujícím po doručení takového příkazu.
- 6.10 Zhotovitel provede dílo pomocí svého zpracovatelského týmu, jehož zástupci kromě osob statutárních zástupců uvedených v záhlaví této smlouvy jsou:

Ing. et Ing. Lukáš Císař / tel.:

6.11 SOUČINNOST STRAN

- 6.11.1 Objednatel se zavazuje, že nejpozději do patnácti dnů od uzavření této smlouvy, pověří určité osoby, které se budou pravidelně účastnit za objednatele všech pracovních schůzek, porad a úkonů potřebných pro úspěšné uskutečňování předmětu této smlouvy. Objednatel se dále zavazuje zajistit prostřednictvím těchto osob účast objednatele na jednáních s orgány státní správy, orgány samosprávy či jinými osobami v případech, kdy to bude nezbytné nebo pokud o to zhotovitel objednatele požádá.
- 6.11.2 Objednatel poskytne v rozsahu, jaký po něm lze rozumně požadovat, zhotoviteli veškeré nezbytné údaje týkající se požadavků na projektovou dokumentaci zhotovovanou dle této smlouvy a údaje o tom, jaké požadavky vyplývající z místa stavby má zhotovitel sledovat, popřípadě jaké jsou možnosti zhotovitele tento záměr rozšířit.

ČLÁNEK 7. ODPOVĚDNOST ZHOTOVITELE, ZÁRUKA

- 7.1 Zhotovitel odpovídá objednateli za to, že dílo bude mít v době jeho předání a po sjednanou záruční dobu vlastnosti stanovené obecně závaznými právními předpisy, technickými a bezpečnostními normami, a touto smlouvou, popř. vlastností obvyklé. Zhotovitel dále odpovídá za to, že dílo bude použitelné k účelu vyplývajícimu z této smlouvy a dále za to, že je kompletní a bez jakýchkoliv právních a jiných vad. Pro vyloučení pochybností strany shodně konstatují, že za vadu díla se považuje i navrzení takového řešení, které je vzhledem k podmínkám vyplývajícím z této smlouvy a objektivním skutečností s přihlédnutím k aktuálnímu znalostem v příslušných oborech řešením nevhodným (technicky, ekonomicky či jinak) pro daný případ a jeho navrzení v konečném důsledku znamená rozšíření předmětu smlouvy o dílo na dodávku stavby (tj. rozšíření provedených prací či poskytnutých služeb, a to zejména tehdy, jedná-li se o neuznatelné náklady z hlediska projektu, z něhož objednatel bude stavbu financovat) či zvýšení ceny stavby (vč. případů následných víceprací).

- 7.2 Pokud již v průběhu provádění díla vyjde najevo, že zhotovitel dílo provádí v rozporu s touto smlouvou či příslušnými předpisy, je objednatel oprávněn domáhat se okamžitého sjednání nápravy. Tímto není dotčeno právo objednatele na náhradu případné škody vzniklé v důsledku vadného provedení díla.
- 7.3 Smluvní strany se dohodly, že zhotovitel poskytuje objednateli záruku za kvalitu provedení díla v délce deseti (10) let. Záruční doba počíná běžet ode dne předání a převzetí PD. Dále zhotovitel poskytuje záruku za to, že PD bude respektovat zásady hospodárneho provozu projektované stavby, její udržovatelnosti a bezpečnosti provozu. Do záruční doby se nepočítá doba od uplatnění vady díla objednatel u zhotovitele do dne odstranění takové vady. O tuto dobu se záruční doba automaticky prodlužuje.
- 7.4 Zhotovitel je povinen bezplatně odstranit vzniklou vadu v nejkratším technicky možném termínu s přihlédnutím k povaze vady. Oznámení (reklamací) odešle objednatel na adresu sídla zhotovitele, přičemž i reklamacie odeslaná v poslední den záruční lhůty se považuje za včas uplatněnou.
- 7.5 Nebude-li pro konkrétní případ dohodnuto jinak, je zhotovitel povinen reklamovanou vadu odstranit i v případě, kdy reklamaci neuznává. Náklady na odstranění reklamované vady nese zhotovitel, ve sporných případech až do doby, než se prokáže, zda-li byla vada reklamována oprávněně. Prokáže-li se ve sporných případech, že objednatel reklamoval neoprávněně, tzn. že se na předmětnou vadu nevztahuje záruka, je objednatel povinen uhradit zhotoviteli veškeré náklady zhotovitelem účelně vynaložené v souvislosti s odstraněním neoprávněně reklamované vady.
- 7.6 V ostatním platí pro vzájemné vztahy smluvních stran právní úprava odpovědnosti za vady dle občanského zákoníku.
- 7.7 Zhotovitel odpovídá za veškeré škody vzniklé v důsledku porušení jeho povinností vyplývajících z této smlouvy či příslušných právních předpisů a norem.

ČLÁNEK 8. POJIŠTĚNÍ

- 8.1 Zhotovitel je povinen být po celou dobu realizace díla řádně pojištěn pro případ odpovědnosti za škodu vzniklou v souvislosti s plněním této smlouvy, a to minimálně na pojistné plnění ve výši 1.000.000,- Kč.
- 8.2 Příslušná pojistná smlouva musí v plném rozsahu pokrývat odpovědnost zhotovitele za škody, jak je sjednána v této smlouvě, popř. jak vyplývá z příslušných právních předpisů. Zhotovitel je povinen danou pojistnou smlouvu kdykoliv během realizace díla předložit na vyžádání objednateli bez zbytečného odkladu po doručení žádosti.

ČLÁNEK 9. AUTORSKÁ PRÁVA

9.1. POSKYTNUTÍ LICENCE PRO UŽITÍ DÍLA

9.1.1 Vzhledem k tomu, že zhotovitelem vytvořené dílo podléhá z části i ochraně podle autorského zákona, dohodly se smluvní strany na tom, že okamžikem předání díla (PD) objednateli uděluje zhotovitel objednateli oprávnění k výkonu práva dílo (PD) neomezeně užívat (dále jen „licence“). Objednatel je na základě udělené licence oprávněn PD využívat bez jakéhokoli omezení; na základě udělené licence je objednatel oprávněn PD využít zejména, nikoli však výlučně: k realizaci stavby dle příslušného stupně, je oprávněn do PD bez omezení zasahovat a upravovat ji i prostřednictvím třetích osob, použít PD jako podklad k navazujícím stupňům projektové dokumentace, poskytnout sublicenci k užití PD apod. Licence se objednateli poskytuje na celou dobu trvání ochrany autorského práva k PD. Odměna za poskytnutou licenci, jakož i veškeré další případné autorské nároky zhotovitele, jsou již zahrnuty ve sjednané ceně díla.

9.1.2 Zhotovitel se tímto zavazuje, že dílo podle této smlouvy nebude mít v době jeho předání objednateli žádné patentové ani jiné právní nedostatky. Zhotovitel se rovněž zavazuje, že po dobu provádění díla neporuší jakákoli autorská, patentová, nebo jiná práva třetích osob. Jestliže se kdykoli v budoucnu prokáže, že zhotovitel při provádění díla porušil autorská, patentová nebo jiná práva třetích osob, zhotovitel za takové porušení práv třetích osob plně odpovídá. V takovém případě je zhotovitel rovněž povinen nahradit objednateli veškeré škody, které objednateli vzniknou v důsledku porušení autorských, patentových, nebo jiných práv třetích osob při provádění díla.

9.1.3 Ujednání tohoto článku platí i v případě zániku této smlouvy jinak než splněním.

ČLÁNEK 10. ODSTOUPENÍ OD SMLOUVY

10.1 Vedle případů stanovených zákonem má kterákoliv ze smluvních stran právo od této smlouvy odstoupit v případě kdy:

10.1.1 druhá smluvní strana poruší tuto smlouvu a nesjedná nápravu ani po písemné výzvě a v přiměřené dodatečné lhůtě (nejméně však 7 dnů), která jí k tomu byla poskytnuta;

10.1.2 byl prohlášen úpadek druhé smluvní strany;

10.1.3 druhá smluvní strana vstoupila do likvidace;

10.1.4 nepředložil-li zhotovitel pojistnou smlouvu kdykoliv během realizace díla.

10.2 Odstoupení od smlouvy musí být učiněno písemně a musí být doručeno druhé smluvní straně, přičemž účinky odstoupení nastávají dnem doručení písemného oznámení o odstoupení. Oznámení musí obsahovat odkaz na ustanovení této smlouvy či zákona, který k odstoupení opravňuje. Následky odstoupení od smlouvy se řídí příslušnými ustanoveními občanského zákoníku.

- 10.3 Závazky zhotovitele, pokud jde o jakost, odstraňování vad a nedodělků, a také záruky za jakost prací jím provedených do doby odstoupení od smlouvy platí i po takovém odstoupení.

ČLÁNEK 11. ČESTNÉ PROHLÁŠENÍ

Zhotovitel podpisem této smlouvy o dílo prohlašuje, že má vyrovnané závazky vůči statutárnímu městu Brnu, městským částem statutárního města Brna, organizacím zřízeným statutárním městem Brnem nebo některou z jeho městských částí včetně těch organizací, ve kterých má statutární město Brno nebo některá z jeho městských částí podíl.

ČLÁNEK 12. SPOLEČNÁ A ZÁVĚREČNÁ UJEDNÁNÍ

- 12.1 Den znamená kalendářní den. Pracovní den znamená den jiný než sobota, neděle nebo svátek. Počítání běhu lhůt se řídí ustanovením § 605 a násl. Občanského zákoníku.
- 12.2. Tato smlouva představuje úplnou a ucelenou smlouvu mezi objednatelem a zhotovitelem, která nahrazuje všechna případná předcházející ujednání, smlouvy a dohody, ať písemné nebo ústní.
- 12.3 Nedílnou součástí této smlouvy jsou její dále uvedené přílohy:
Příloha č. 1 Specifikace díla
Příloha č. 2 Cenová nabídka zhotovitele vč. oceněného výkazu výměr
- 12.4 Případná nevynutitelnost nebo neplatnost kteréhokoli článku, odstavce, nebo ustanovení této smlouvy nemá vliv na vynutitelnost nebo platnost ostatních ustanovení této smlouvy. V případě, že by jakýkoli takovýto článek, odstavec nebo ustanovení mělo z jakéhokoli důvodu pozbýt platnosti (zejména z důvodu rozporu s aplikovatelnými zákony a ostatními právními normami), provedou smluvní strany konzultace a dohodnou se na právně přijatelném způsobu provedení záměrů obsažených v té části smlouvy, jež pozbyla platnosti.
- 12.5 Smluvní strany se dohodly, že tato smlouva je závazná i pro jejich případné právní nástupce.
- 12.6 Zhotovitel není oprávněn postoupit jakékoliv své pohledávky za objednatelem vzniklé z této smlouvy na třetí osobu bez předchozího písemného souhlasu objednatele.
- 12.7 Smlouvu lze doplnit a měnit výlučně formou písemných, pořadově číslovaných dodatků, opatřených časovým a místním určením a podepsaných oprávněnými zástupci obou smluvních stran. Dodatky takto sjednané se smluvní strany zavazují jako součást této smlouvy akceptovat a plnit.
- 12.8 Tato smlouva je vyhotovena ve čtyřech stejnopisech, z nichž tři obdrží objednatel a jeden zhotovitel. Každý smluvními stranami potvrzený stejnopis této smlouvy má platnost originálu.

12.9 Smluvní strany výslovně prohlašují, že je jim obsah smlouvy dobře znám v celém jeho rozsahu s tím, že smlouva je projevem pravé a svobodné vůle smluvních stran a nebyla uzavřena v tísní či za nápadně nevýhodných podmínek. Na důkaz souhlasu připojují oprávnění zástupci smluvních stran své vlastnoruční podpisy, jak následuje.

ČLÁNEK 13. DOLOŽKA UVEŘEJNĚNÍ A INFORMAČNÍ DOLOŽKA

13.1. Smluvní strany berou na vědomí, že tato smlouva, včetně jejích případných změn a dodatků, bude uveřejněna podle zákona č. 340/2015 Sb., o zvláštních podmínkách účinnosti některých smluv, uveřejňování těchto smluv a o registru smluv (zákon o registru smluv) v registru smluv, vyjma údajů, které požívají ochrany dle zvláštních zákonů, zejména osobní a citlivé údaje a obchodní tajemství.

13.2. Smluvní strany berou na vědomí a souhlasí s tím, že tato smlouva, včetně jejích případných změn, bude zveřejněna na základě zákona č. 106/1999 Sb., o svobodném přístupu k informacím, ve znění pozdějších předpisů, vyjma informací uvedených v § 7 - § 11 zákona. Veškeré údaje, které požívají ochrany dle zvláštních zákonů, zejména osobní a citlivé údaje, obchodní tajemství, aj. budou anonymizovány.

ČLÁNEK 14. DOLOŽKA SCHVÁLENÍ

Uzavření této smlouvy bylo schváleno na 93. zasedání RMČ Brno-střed konaném dne 7.12.2020, č. usnesení RMČ/2020/93/07

Objednatel:

3 0 -12- 2020
V Brně dne.....

Statutární město Brno,
městská část Brno-sířed
starosta
Dominikánská 2, 601 69 Brno
07

.....
Ing. arch. Vojtěch Menci
starosta

Zhotovitel:



.....
Ing. et Ing. Lukáš Císař
jednatel

SPECIFIKACE DÍLA

A) PŘEDMĚT DÍLA

Předmětem díla je zpracování **kompletní projektové dokumentace** vč. zajištění veškerých souvisejících **inženýrských činností** pro plánovanou realizaci jednopodlažní nástavby školní jídelny pro účely zbudování dalších učeben pro ZŠ nám. Míru 3 v Brně, která ke školní jídelně náleží. Projektová dokumentace (PD) se bude skládat z **přípravných prací** (např. dispoziční návrhy interiéru, vizualizace exteriéru), **PD pro stavební povolení a PD pro výběr zhotovitele realizace** (prováděcí dokumentace). Součástí PD není projekt interiéru (vybavení nábytkem).

Nedílnou součástí díla jsou:

- PŘÍPRAVNÉ PRÁCE** (sondy, průzkumy), **KONCEPT PROJEKTU** (návrh dispozičního řešení) + **VIZUALIZACE EXTERIÉRU**
Průběžné konzultace rozpracované PD s určenými zástupci objednatele. Objednatel je povinen pokyny zhotoviteli předat bez zbytečného odkladu. Zhotovitel je povinen provádět dílo dle konkrétních pokynů objednatele a příslušné pokyny si též od objednatele v případě potřeby vyžádat.
Vítěznému uchazeči bude pro zpracování PD zapůjčeno jedno tištěné paré projektu pro provedení stavby z roku 2004 „Výstavba jídelny s výdejnou stravou“ od autora AP-atelier, s.r.o. Bližší info k rozsahu projektu z roku 2004 je uvedeno níže v odstavci „Přílohy-technické podklady“
- INŽENÝRSKÁ ČINNOST**
Projednání PD a obstarání potřebných stanovisek, vyjádření a jiných dokladů (vyžadovaných právními předpisy) od dotčených orgánů státní správy, památkové péče, hasičů, správců inženýrských sítí, atd. Budova není kulturní památkou, pouze se nachází v ochranném pásmu městské památkové rezervace.
- PD PRO STAVEBNÍ POVOLENÍ** (společné uzemní a stavební řízení)
- PD PRO VÝBĚR ZHOTOVITELE** (= PD pro provádění stavby)
V technických či jiných zprávách bude uveden podrobný popis prací a dodávek s uvedením požadovaných, výlučně technických parametrů a standardů, které pak jednoznačně vymezí použité položky ve VV-KR.
Součástí PD není „projekt interiéru“. V půdorysech však bude naznačeno předpokládané rozmístění nábytku v učebnách, kabinetech (židle, stoly, vestavěné skříně, třídní tabule, ...)
- KONTROLNÍ ROZPOČET (KR) a VÝKAZ VÝMĚR (VV)**
KR/VV bude zpracovaný dle PD pro výběr zhotovitele a dle ceníků stavebních prací (např. RTS) v poslední aktuální cenové hladině. Položky nebudou pokud možno zpracovávány jako agregované a budou v maximální míře eliminovány položky, jejichž měrnou jednotkou je „komplet“. Zhotovitel ručí za správnost a úplnost VV+KR a jejich návaznost na ostatní součásti projektové dokumentace (profese).
- SPOLUPRÁCE PŘI SOUTĚŽI**
Při výběru budoucího dodavatele stavby mohou v rámci probíhající soutěže uchazeči klást dotazy k zadávací PD a výkazu výměr. Autor PD bude s objednatelem spolupracovat při formulaci odpovědí, případně upraví výkaz výměr či doplní výkresem (skicou) podrobnost, která bude objednatelem vyhodnocena jako nezbytná pro nacenění stavby.

Další podrobnosti k předmětu díla jsou uvedeny i v odstavci „Doba plnění“.

B) STÁVAJÍCÍ STAV

Stavba školní jídelny byla zahájena v roce 2004, dokončena v 2005. Skládá se ze „**spojovacího krčku**“ (~ 14 x 3,3 m) a samotné „**budovy jídelny**“ (~ 20 x 22 m). Jedná se o **přízemí objekt**, který je krčkem propojen s 1.NP budovy ZŠ nám. Míru 3. V jídelně se nevaří, jídlo je dováženo a je zde zajištěn jen výdej stravy. Objekt funguje hlavně jako jídelna + příprava jídla, ale je zde i jedna učebna a kabinet (součást krčku), místnost s technickým zázemím (plynový kotol UT, plynový ohříváč TUV, zařízení VZT) sociální zázemí.

Základy jsou z **betonových pasů**. Obvodové kce, vnitřní stěny a příčky jsou z **keramických tvárnic**. Strop nad jídelnou je ze ŽB předepjatých panelů **Spiroll**. Krček „nemá strop“, je pouze zastřešen pultovým krovem z pozednic a krokví, je provedeno celoplošné bednění, zaizolování. Střešní krytina je nad jídelnou a „kabinetem“ z **PVC fólie**, nad krčkem je **plechová krytina z TiZn**. Uprostřed prostoru jídelny je hliníkový prosvětlovací **světlík**. Na objektu jsou **dřevěná euro okna**.

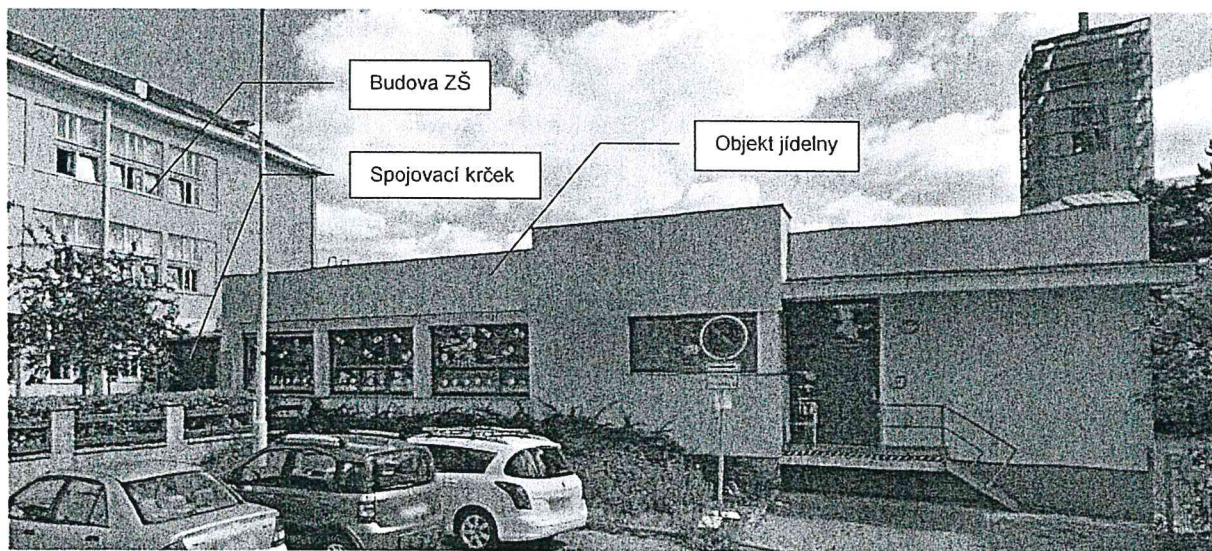
*Veškeré ostatní podrobnosti ke stávající budově jídelny jsou uvedeny v **technické zprávě projektu z roku 2004**, který je přílohou této specifikace.*

Nad budovou ZŠ ve výšce cca 329 m.n.m. běží dva „**radioreléové paprsky**“ spojují elektronické komunikační síť vysílacího zařízení (vysílač Barvičova). Budoucí jednopodlažní nástavba jídelny bude však nižší než okolní zástavba a do ochranného pásma paprsků tedy nezasáhne (prověřeno u Českých Radiokomunikací, a.s.)

Základní škola se nachází v **ochranném pásmu městské památkové rezervace**, u které mají orgány památkové péče zájem na jejím vzhledu (*původní čistě funkcionalistický styl budovy byl však narušen valbovými střechami, přístavbou tělocvičny a jídelny...*).

(*Historie budovy školy: <https://www.bam.brno.cz/objekt/c021-zakladni-skola>*)

Aktuální foto jídelny – boční pohled (na zásobovací rampu)

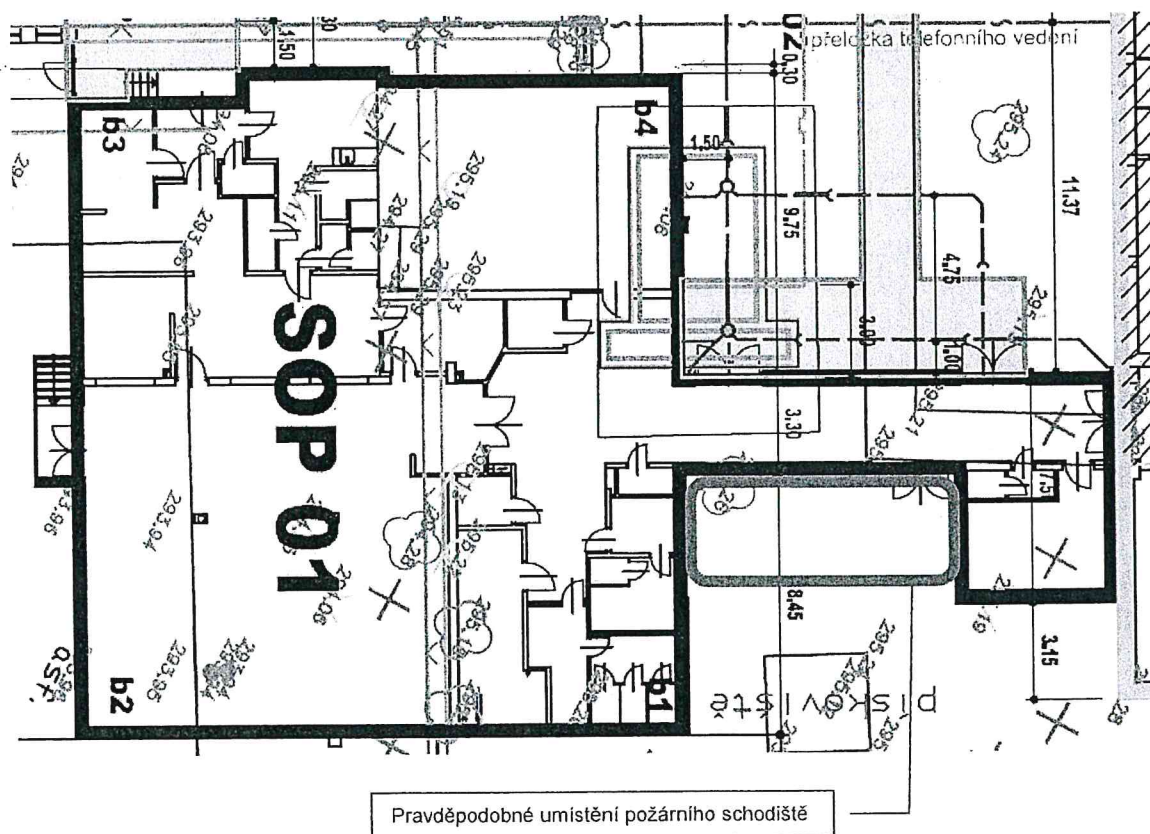


C) POPIS STAVEBNÍHO ZÁMĚRU

Hlavním záměrem je vybudování jednopodlažní nástavby jídelny, kde vzniknou další učebny (popř. i kabinety). Základní škola bude moci tímto opatřením navýšit kapacitu školy o další žáky.

- Zvýšení kapacity žáků školy bude muset být pravděpodobně zohledněno také ve vybudování dalšího **sociálního zařízení** v nástavbě (je nutno řešit s „hygienou“).
- Po předběžné konzultaci s autorem projektu „Výstavba jídelny s výdejnou stravou“ AP-atelierem, s.r.o. jsou stávající **základy budovy i strop vyhovující pro stavbu dalšího patra**..
- **Přístup do nástavby** bude muset být pravděpodobně řešen 2 vstupy:
 - 1/ **bočním požárním schodištěm**, které by mohlo vzniknout podél spojovacího krčku směrem do „dvora“, viz. výřez z *koordinační situace níže*.
 - 2/ **hlavním vstupem do budovy ZŠ**, kde bude stávající učebna v 2.NP přebudována na spojovací chodbu a zůstatek plochy učebny může být využit např. na kabinet.
- Strop krčku bude muset být upraven pro nesení dalšího patra.
- **Vytápění** jídelny je řešeno samostatným **plynovým kotlem** Viadrus o výkonu 49 kW. Projekt bude muset vyřešit, zda stávající výkon kotle je dostačující i pro další patro nebo se bude výkon navyšovat.
- Ve střeše jídelny je umístěn **prosvětlující světlík**, ve stropě je osazeno **kovové okno s mléčným sklem**. Zbudováním dalšího patra ztratí oba prvky svou funkci a otvor bude zastropen.
- **Budoucí střecha** nástavby bude opět plochá. Ideou školy je zbudování „pobytové zelené střechy“

Výše uvedený stavební záměr je pouze **orientační, rámcový**, pro budoucího autora PD není nezávazný. V rámci zpracování dispoziční koncepce je možno, po konzultacích s vedením školy a zástupci objednatele, stavební záměr **alternativně upravit**.



D) POČET A FORMA VYHOTOVENÍ PD:

- a) 1x tištěné paré / dokumentace pro stavební povolení (bude ověřeno stavebním úřadem)
- b) 3x tištěné paré / PD pro výběr zhotovitele = PD pro provádění stavby (DPS)
- c) 1x kontrolní rozpočet (stačí pouze elektronicky)
- d) 1x výkaz výměr (stačí pouze elektronicky)
- e) 1x tištěné paré / dokladová část (vyjádření, stanoviska DOSS a dalších účastníků, ...)

Uvedené počty paré jsou určeny výhradně pro potřeby objednatele. Součástí ceny díla jsou pak i **nutná paré**, která budou, mohou vyžadovat dotčené orgány pro svá stanoviska.

Výše uvedená paré **a) – e)** budou předána zhotoviteli v jednom vyhotovení i v **digitalizované podobě – elektronické formě** se zajištěním antivirové ochrany (mailem, přes uložiště „Brno-střed“, nebo na datovém nosiči) v této podobě, formátu (editovatelném i needitovatelném):

- **výkresy** ve formátu **DWG** i **PDF**., všechny zprávy v **DOC** i **PDF**
- **výkaz výměr** v **excelu** se zavedenými vzorci pro výpočet ceny jednotlivých položek, součtových položek, oddílů a objektů. Výkaz výměr bude mít všechny jednotlivé položky uzamčené, kromě sloupců s jednotkovou cenou.
- **kontrolní rozpočet** v **excelu** se všemi buňkami odemčenými
- **dokladová část** ve formátu **PDF** (barevné skeny jednotlivých dokumentů)

E) ROZSAH DOKUMENTACE:

Projektová dokumentace bude zpracována dle požadavků objednatele, avšak musí respektovat i platné obecně závazné předpisy. Dokumentace musí být vypracována v rozsahu, v souladu s příslušnými zákony, vyhláškami a normami vztahující se k předmětu plnění a to zejména se:

- **zákonem č. 134/2016 Sb.**, o zadávání veřejných zakázek,
- **zákonem č. 183/2006 Sb.**, o územním plánování a stavebním řádu (stavební zákon),
- **vyhláškou č. 499/2006 Sb.**, o dokumentaci staveb,
- **vyhláškou č. 503/2006 Sb.**, o obsahu a rozsahu DUR,
- **vyhláškou č. 169/2016 Sb.**, o stanovení rozsahu dokumentace veřejné zakázky na stavební práce a soupisu stavebních prací, dodávek a služeb s výkazem výměr;
- **vyhláškou č. 410/2005 Sb.**, o hygienických požadavcích na prostory a provoz zařízení a provozoven pro výchovu a vzdělávání dětí a mladistvých

F) DOBA PLNĚNÍ:

Doba plnění je **210 kalendářních dnů** (= součet lhůt jednotlivých milníků) od podpisu smlouvy a to následovně:

- **1. MILNÍK / 60 kalendářních dnů** od podpisu smlouvy:

PŘÍPRAVNÉ PRÁCE

- 1.1. Přípravné práce, průzkumy/sondy, měření, ověření inženýrských sítí, příp. geodetické zaměření, základní pasportizace objektu, atd.
- 1.2. Vypracování konceptu projektu (návrh dispozičního řešení) pro konzultace s objednatelem.
- 1.3. Zpracování vizualizací exteriéru budovy.
- 1.4. Součástí tohoto milníku jsou průběžné konzultace projektu se zástupci objednatele formou koordinačních schůzek či kontrolních dnů projektu.
- 1.5. Předjednání stavebního záměru (předběžné konzultace) s dotčenými orgány státní správy (DOSS) a ostatními účastníky řízení z důvodu eliminace případných větších úprav PD (zejména PD pro výběr zhotovitele, viz. milník č. 4), které by mohly být vyvolány „neočekávanými“ požadavky DOSS či ostatními účastníky.

- **2. MILNÍK / 60 kalendářních dnů** od ukončení milníku č.1:

PD pro STAVEBNÍ POVOLENÍ

- 2.1. Zhotovení dokumentace pro stavební úřad (SÚ) vč. kompletace dokladové části (vyjádření správců sítí, atd.) a odevzdání této dokumentace na SÚ (Zhotovitel předloží objednateli potvrzenou žádost, kterou podal na SÚ).
- 2.2. Před podáním PD na stavební úřad musí být finální verze projektu objednatelem schválena.

- **3. MILNÍK / „bez lhůty“**

ZÍSKÁNÍ STAVEBNÍHO POVOLENÍ

- 3.1. Milník bude zahájen odevzdáním PD na stavební úřad (SÚ).
- 3.2. Zhotovitel zajistí získání pravomocného stavebního povolení (SP).
- 3.3. Tento milník nebude pro zhotovitele časově ohraničen, avšak zhotovitel se musí na získání SP aktivně podílet (*předpokládána max. lhůta pro tento milník je 60 dní*).

- **4. MILNÍK / 90 kalendářních dnů** od ukončení milníku č. 2

PD pro VÝBĚR ZHOTOVITELE + KR + VV

- 4.1. Tento milník počíná běžet zároveň s milníkem č. 3, tzn., že zhotovitel zahájí práce na projektové dokumentaci pro výběr zhotovitele (DVZ) ihned po odevzdání dokumentace na stavební úřad.
- 4.2. Dokumentace pro výběr zhotovitele (DVZ) bude následně sloužit i jako dokumentace pro provedení stavby (DPS)
- 4.3. Finální podoba DVZ bude objednatelem schválena až po získání stavebního povolení i za předpokladu, že tím může být překročena lhůta tohoto milníku. *Pro kontrolu finální verze DVZ si objednatel vyhrazuje min. 1 týden, který není součástí lhůty tohoto milníku.*
- 4.4. Po schválení finální verze DVZ může zhotovitel vypracovat **KR - kontrolní rozpočet stavby** (*předpokládané náklady budoucí stavby*), který předloží objednateli ke kontrole a následně rozpočet upraví dle případných připomínek objednatele. *Pro kontrolu finální verze KR si objednatel vyhrazuje min. 1 týden, který není součástí lhůty tohoto milníku.*
- 4.5. Po schválení KR zhotovitel vypracuje **slepý výkaz výměr - VV** jako podklad pro výběr budoucího zhotovitele stavby.
- 4.6. Součástí DVZ jsou i **výkresy detailů** nezbytné pro zdárné provedení stavby.

G) PŘÍLOHY / TECHNICKÉ PODKLADY:

1-1/ Fotodokumentace stávajícího stavu

1-2/ Katastrální mapa

1-3/ PD pro provedení stavby z roku 2004 „Výstavba jídelny s výdejnou stravou“

Barevně označené části PD jsou v rámci této soutěže poskytnuty přílohou.

Vítěznému uchazeči bude pro zpracování PD zapůjčeno jedno tištěné paré projektu pro provedení stavby z roku 2004 „Výstavba jídelny s výdejnou stravou“ od autora AP-atelier, s.r.o.; v projektové skladbě uvedené níže. Všechny barevně označené výkresy (kromě PBR) jsou k dispozici i ve formátu PDF.

SKLADBA KOMPLETNÍ PD:

- A. Průvodní zpráva
- B. Souhrnná technická zpráva
- B1. Požárně technické řešení
- B2. Energetické posouzení
- C. Celková situace stavby
- D. Koordinační situace
- E. SOP 01 Jídlna a propojovací krček
 - Architektonicko stavební řešení
 - Sanitní instalace
 - Vzduchotechnika
 - Ústřední vytápění
 - Elektroinstalace - silnoproud
 - Elektroinstalace - slaboproud
 - Technologie stravování
 - Plynoinstalace

SOI 01 Příprava území

SOI 02 Zpevněné plochy

SOI 03 Sadové úpravy

SOI 04 Přeložení telefonního vedení

SOI 05 Přerušování plynovodní přípojky
(zařazeno do části Plynoinstalace)

VÝKRESOVÁ SKLADBA – STAVEBNÍ ČÁST :

- 01. Technická zpráva
- 02. Půdorys základů
- 03. Půdorys 1.NP – stávající část
- 04. Půdorys 1.NP – přístavba
- 05. Schéma stropu
- 06. Krov krčku
- 07. Půdorys střechy
- 08. Řez A-A
- 09. Řez B-B, Řez C-C
- 10. Pohled jihozápadní, jihovýchodní
- 11. Pohled severovýchodní, severozápadní
- 12. Výpis výplní otvorů

Statika : Technická zpráva a statický výpočet

V Brně dne 23.10.2020 zpracovala:

Soňa Mrkvicová
investiční referentka
ÚMČ Brno-střed
Odbor školství, sportu, kultury a mládeže

Veřejná zakázka malého rozsahu:

ZŠ Brno, nám. Míru 3, p.o. – nástavba jídelny – zpracování PD

VÝKAZ VÝMĚR

a lhůty jednotlivých milníků projekční a inženýrské činnosti

Výkaz výměr je zpracován na základě "Specifikace díla" - příloha č. 1 smlouvy o dílo

Doba plnění je **210 kalendářních dnů** (= součet lhůt jednotlivých milníků) od podpisu smlouvy a to následovně:

1. MILNÍK / 60 kalendářních dnů od podpisu smlouvy:

75 400 Kč

PŘÍPRAVNÉ PRÁCE

- 1.1. Přípravné práce, průzkumy/sondy, měření, ověření inženýrských sítí, příp. geodetické zaměření, základní pasportizace objektu, atd.
- 1.2. Vypracování konceptu projektu (návrh dispozičního řešení) pro konzultace s objednatelem.
- 1.3. Zpracování vizualizací exteriéru budovy.
- 1.4. Součástí tohoto milníku jsou průběžně konzultace projektu se zástupci objednatele formou koordinačních schůzek či kontrolních dnů projektu.
Předjednání stavebního záměru (předběžné konzultace) s dotčenými orgány státní správy (DOSS) a ostatními účastníky
- 1.5. řízení z důvodu eliminace případných větších úprav PD (*zejména PD pro výběr zhotovitele, viz. milník č. 4*), které by mohly být vyvolány „neočekávanými“ požadavky DOSS či ostatními účastníky.

2. MILNÍK / 60 kalendářních dnů od ukončení milníku č. 1:

150 800 Kč

PD pro STAVEBNÍ POVOLENÍ

- 2.1. Zhotovení dokumentace pro stavební úřad (SÚ) vč. kompletace dokladové části (vyjádření správců sítí, atd.) a odevzdání této dokumentace na SÚ (*Zhotovitel předloží objednateli potvrzenou žádost, kterou podal na SÚ*).
- 2.3. Před podáním PD na stavební úřad musí být finální verze projektu objednatelem schválena.

3. MILNÍK / „bez lhůty“

37 700 Kč

ZÍSKÁNÍ STAVEBNÍHO POVOLENÍ

- 3.1. Milník bude zahájen odevzdáním PD na stavební úřad (SÚ).
- 3.2. Zhotovitel zajistí získání pravomocného stavebního povolení (SP).
- 3.3. Tento milník nebude pro zhotovitele časově ohraničen, avšak zhotovitel se musí na získání SP aktivně podílet (*předpokládána max. lhůta pro tento milník je 60 dní*).

4. MILNÍK / 90 kalendářních dnů od ukončení milníku č. 2

113 100 Kč

PD pro VÝBĚR ZHOTOVITELE + KR + VV

- 4.1. Tento milník počíná běžet zároveň s milníkem č. 3, tzn., že zhotovitel zahájí práce na projektové dokumentaci pro výběr zhotovitele (DVZ) ihned po odevzdání dokumentace na stavební úřad.
- 4.2. Dokumentace pro výběr zhotovitele (DVZ) bude následně sloužit i jako dokumentace pro provedení stavby (DPS)
- 4.3. Finální podoba DVZ bude objednatelem schválena až po získání stavebního povolení i za předpokladu, že tím může být překročena lhůta tohoto milníku. *Pro kontrolu finální verze DVZ si objednatel vyhrazuje min. 1 týden, který není součástí lhůty tohoto milníku.*
- 4.4. Po schválení finální verze DVZ může zhotovitel vypracovat **KR - kontrolní rozpočet stavby** (*předpokládané náklady budoucí stavby*), který předloží objednateli ke kontrole a následně rozpočet upraví dle případných připomínek objednatele. *Pro kontrolu finální verze KR si objednatel vyhrazuje min. 1 týden, který není součástí lhůty tohoto milníku.*
- 4.5. Po schválení KR zhotovitel vypracuje **slepý výkaz výměr - VV** jako podklad pro výběr budoucího zhotovitele stavby.
- 4.6. Součástí DVZ jsou i **výkresy detailů** nezbytné pro zdárné provedení stavby.

CENA DÍLA CELKEM

377 000 Kč

Cena díla je sjednána jako cena pevná a konečná.

Poznámky:

Autorský dozor po dobu realizace bude řešen samostatným výběrovým řízením.

Odměna za licenci (autorská práva) řeší příložený návrh smlouvy o dílo.