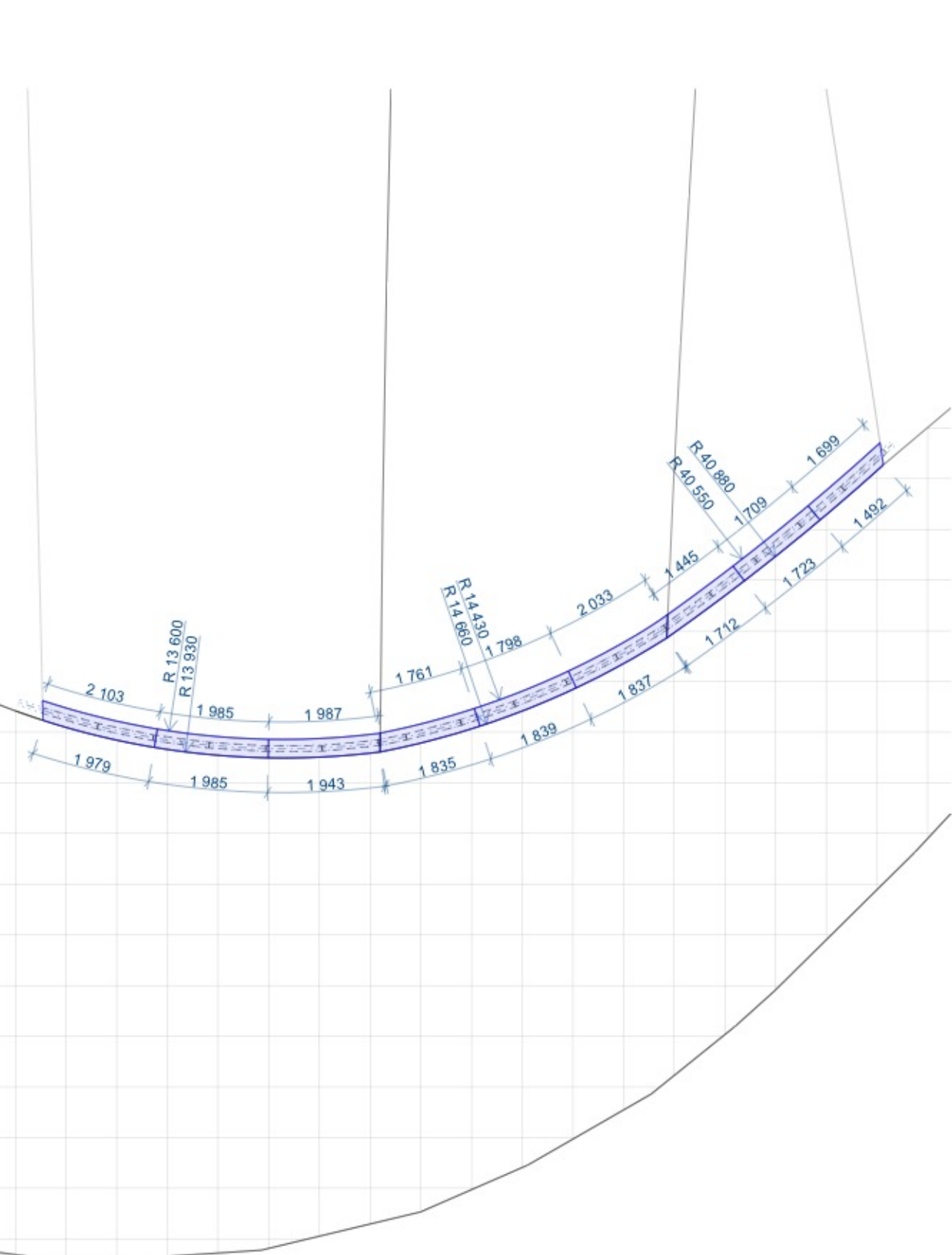
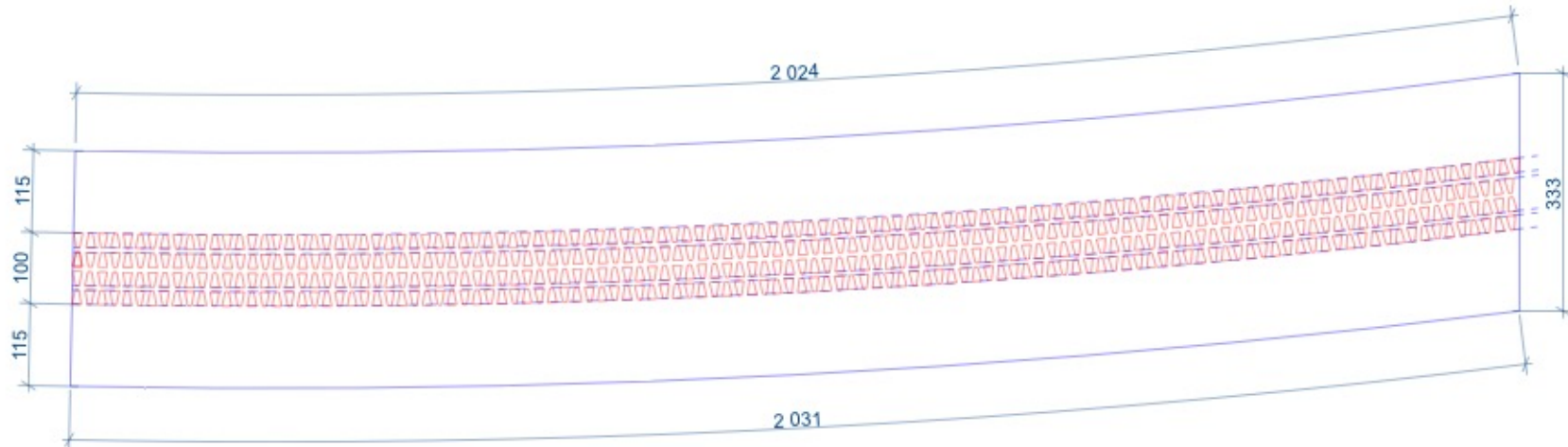


PŮDORYS
1:100



PŮDORYS TYPICKÉHO
SEGMENTU
1:10

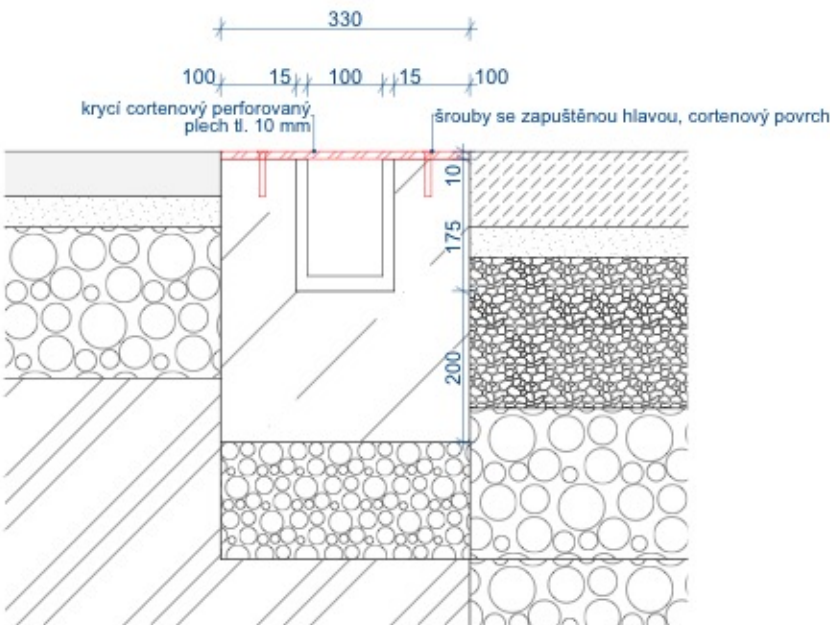


PODÉLNÝ ŘEZ 1:10



Pojízdný plech tl. 10 mm, cortenová povrchová úprava, únosnost 25t., perforovaný, kotvený do podkladního betonového žlabu šrouby se zapuštěnou hlavou s cortenovým povrchem, odnímatelný, nutná dílenská dokumentace k odsouhlasení

PŘÍČNÝ ŘEZ 1:10



POZNÁMKY

- 1) Během výstavby budou dodržovány předpisy bezpečnosti a ochrany zdraví při práci, v průběhu stavby bude veden stavební deník. Jedna kopie stavebního deníku bude předána autorovi návrhu stavby.
- 2) Před zahájením zemních prací dodavatel zajistí vytyčení sítě technické infrastruktury.
- 3) Před zahájením dodávky do výroby je nutno ověřit na místě rozměry skutečného provedení stavby pro každý prvek zvlášť.
- 4) Tato dokumentace nenahrazuje výrobní dokumentace dodavatele. Dodavatel je povinen zajistit zpracování dodavatelské – výrobní dokumentace včetně dopracování řešení detailů. Výrobní dokumentaci je dodavatel povinen zajistit před vlastní realizací a nechat odsouhlasit autory návrhu. Dodavatel je povinen předložit dokumentaci k odsouhlasení s dostatečným časovým předstihem tak, aby doba nutná pro prostudování a doba nutná pro zpracování korektur nekolidovala s plánem výroby.
- 5) Pro účely organizace vzorkování dodavatel před zahájením dodávky zpracuje a odsouhlasí s autory časový harmonogram předkládání dodavatelské dokumentace. Vzorky, certifikáty, technické listy a prototypy budou před zahájením výroby předkládány autorům návrhu k odsouhlasení před objednáním produktu dle časového harmonogramu tak, aby doba nutná pro prostudování a doba nutná pro zpracování korektur nekolidovala s plánem výroby.
- 6) Nedílnou součástí dodávky stavby jsou pomocné, kotevní a spojovací prvky, stavební kování, přípomocné, kompletační a začíšťovací práce, dokompletování prvků provozních a technologických souborů instalací včetně potřebných přípojovacích vedení, dokončení detailů návaznosti uzlových částí stavby.
- 7) Dodávka bude provedena podle příslušných právních předpisů a technických norem i doporučení.
- 8) Pro dodávku budou zásadně použity výrobky a suroviny a polotovary nejvyšší (1.) jakosti s požární odolností dle požadavku projektu Požární bezpečnostního řešení stavební části, stavebního povolení. Zejména se jedná o řešení materiálové v požadované třídě reakce na oheň, index šíření plamene a koordinaci s kompletačními prvky elektroinstalací.
- 9) Kompletace, zapojení a ozkoušení provozních a technologických souborů instalací a jejich provozní zkoušky a výstupní revize jsou součástí dodávky stavby a musí být prováděno oprávněnou osobou, pověřenou generálním dodavatelem stavby. Během provádění bude veden montážní deník. Pro provedení provozních zkoušek bude vystavena revizní zpráva eventuálně protokol.
- 10) Dodávané skryté konstrukce budou před zakrytím protokolárně převzaty technickým dozorem investora. K převzetí bude technický dozor investora včas a průkazně vyzván.
- 11) Dodávané skryté rozvody a instalace budou před zakrytím protokolárně převzaty mistrem příslušné profese.
- 12) Byl proveden Hydrogeologický a inženýrsko-geologický průzkum pro potřeby zpracování projektové dokumentace. Na místě nutno ověřit a porovnat nález s výsledkem sond. Pokud by se výrazně lišila skutečnost od nálezu v nejbližší sondě, bude nutné vytvořit dodatečný statický, případně hydrogeologický posudek pro danou situaci. Tento posudek je v režii dodavatele stavby.
- 13) Nacenění stavby obsahuje veškeré náklady potřebné pro kompletní dokončení a předání díla (dodávka, montáž, zhotovení prováděcí, výrobní a dílenská dokumentace, dopravu, odvoz zeminy, sutí, odpadu, likvidaci odpadů, závěrečný úklid, zařízení, oplocení a ostrahu staveniště, náklady spojené s uvedením stavby do provozu a kolaudací stavby.
- 14) Navržená slepecká vodící linie je ohraničena na začátku a na konci stávajícími chodníky ve správě BKOM, jejichž úprava pro pokračování slepeckých vodících linií není součástí projektu - je za hranici parku. Je doporučeno navázání nově vytvářené slepecké linie na vodící prvky ve stávajícím chodníku, např. v rámci navazující akce.
- 15) Nutná koordinace projektu rekonstrukce STL plynovodu s novou přípojkou kanalizace a novým kanalizačním vedením - kanalizační přípojku a nově kanalizační vedení je doporučeno kvůli výškovému osazení provádět před pokládkou STL plynovodu. Předpokládaná doba realizace STL plynovodu je do září 2021.
- 16) V západním rohu parku se nachází dva poklapy od společnosti Teplárny Brno a.s.. Z důvodu snížení terénu a změny povrchu z travníku na mlat, je potřeba snížit stávající skruže cca o 15 cm na úroveň nového terénu. Toto snížení si teplárny provedou samy. Vybraný zhotovitel musí nejpozději 14 dní před požadovaným snížením kontaktovat technika primárních sítí p. Horáka. tel. 603 291 641.
- 17) V místě vedení stávajících sítí je nutné uzpůsobit technologii provádění (dle domluvy se správcem sítí), především, jedná-li se o demolice a provádění výměny podloží a povrchů zpevněných ploch, kde je nutné hutnění.
- 18) Veškeré práce v ochranném pásmu stávajících stromů (především památných stromů) budou prováděny dle samostatných částí projektu D.1.4.4.A IO 102 Vegetační úpravy a D.1.4.6.A IO 103 Ochrana stromů na stavbě!
- 19) Projekt je nadřazen rozpočtu.
- 20) Před zahájením stavebních prací je nutno oznámit stavebnímu úřadu, drážnímu úřadu a vodoprávnímu úřadu termín zahájení stavby, název a sídlo stavebního podnikatele, který bude stavbu provádět.
- 21) Před zahájením stavby stavebník umístí na viditelném místě u vstupu na staveniště štítek povolení stavby "STAVBA POVOLENA" a ponechá jej tam do dokončení stavby.
- 22) Během stavby bude dodržen volný průjezd pro požární, sanitní a pohotovostní vozidla. Podzemní hydranty nesmí být zastavovány materiálem, bude zabezpečena možnost plynulého odvozu odpadků.
- 23) Po celou dobu provádění výkopových prací musí být zajištěna bezpečnost chodců.
- 24) Budou splněny požadavky dotčeného orgánu a budou dodrženy podmínky vlastníků a správců stavbou dotčených inženýrských sítí nebo jejich ochranných pásem, týkajících se vytyčení, ochrany a kontroly jejich zařízení, uvedených ve vyjádření společnosti.
- 25) Před zahájením prací projednejte se všemi správci podzemních a povrchových zařízení navrhovaný postup prací, vyžádejte si vytyčení inženýrských sítí, informujte je o pravděpodobně době zahájení prací. Odkryjete-li zařízení, uveďte o tom jejich vlastníky či správce. Obnažené zařízení musí být zajištěno před poškozením. Před provedením záhozu musí být přizván odpovědný pracovník k provedení kontroly neporušenosti dotčené inženýrské sítě. Výsledek zapíšte do stavebního deníku.
- 26) Stavbu lze užívat jen na základě kolaudačního souhlasu. Po dokončení stavby a splnění podmínek srovnání požadavků stavebník v souladu se zákonem o vydání kolaudačního souhlasu na předepsaném formuláři.
- 27) Dopravní řešení akce (přepavní trasy, tomáž vozidel apod.) včetně užití přechodného dopravního značení bude předem projednáno s příslušným silničním správním úřadem a správcem komunikace tj. Brněnské komunikace a.s., Reneska třída 1a, Brno.
- 28) Při provádění stavby bude dodržena ČSN 73 6005 – Prostorově uspořádání sítí technického vybavení. Stavebník předá na Odbor informatiky Magistrátu města Brna zaměření skutečného provedení stavby.
- 29) Při realizaci je nutné dodržet ustanovení Městských standardů pro vodovodní sítí, Městských standardů pro kanalizační zařízení a v nich uvedené normy a Městské standardy pro veřejné osvětlení města Brna
- 30) Veškerá výšková rozhraní budou provedena tak, že výškový rozdíl mezi nimi nepřesáhne 500 mm.
- 31) Tato dokumentace je vypracována jako dokumentace pro provedení stavby, na tuto dokumentaci musí navazovat výrobní dokumentace zhotovitele stavby.
- 32) Dokumentace nenahrazuje dodavatelskou a výrobní dokumentaci.
- 33) Veškeré změny v projektové dokumentaci musí být konzultovány s projektantem DPS.
- 34) Výrobní/ dílenská dokumentace musí být vždy v dostatečném předstihu před zahájením konkrétních prací odsouhlasena projektantem DPS.
- 35) Revize projektu, konzultace a kontroly dílenské dokumentace budou účtovány dodavateli dílenské dokumentace. Je nutné počítat na vyšší nároky na konzultace a kontroly z důvodu významu projektu v centru města.

Tento dokument používá ochrany dle zákona č. 121/2000 Sb. (Autorský zákon). Originál tohoto výkresu a návrh řešení na něm zobrazený je majetkem autora a firmy Consequence forma s.r.o. Tento výkres nesmí být - výjima zřejmého účelu, pro nějž byl pořízen - používán a žádným způsobem nerespektujícím ustanovení Autorského zákona nebo dohodu klienta a hlavního architekta (autora) poskytnut třetí osobě. Tento výkres nelze považovat za realizační, dílenskou či výrobní dokumentaci. Realizační dokumentaci vč. specifikací, detailů a statických posouzení nosných konstrukcí zpracuje dodavatel stavby a předloží autorskému dozoru k odsouhlasení. Veškeré rozměry nutno před započítáním prací ověřit a zaměřit na stavbě! Veškeré materiály, povrchové úpravy, profily a všechny detaily budou upřesněny a odsouhlaseny autorským dozorem na základě reálných vzorků předložených dodavatelem.

PROJEKT		INVESTOR		ARCHITEKT		
PARK NA MORAVSKÉM NÁMĚSTÍ V BRNĚ		ÚMČ Brno-střed Dominikánská 2 601 69, Brno IČO: 44992785 DIČ: CZ44992785		 consequence forma, s.r.o. 756 04, Nový Hrozenkov 760 IČO: 04849582 DIČ: CZ04849582 kancelář : Botanická 59, 602 00 Brno e. info@consequence.cz t. +420 530 345 204		
AUTORIZOVANÝ ARCHITEKT Ing. arch. Martin Sládek, ČKA: 4775 (A.1)				DATUM	26.07.21	PARÉ
VYPRACOVAL		Ing. arch. Martin Sládek, Ing. arch. MArch. Janica Šipulová, Ing. arch. Nina Viček Ličková		MĚŘITKO	1:100, 1:10	
STUPEŇ DOKUMENTACE		PDPS				
ČÁST DOKUMENTACE		Detaily zpevněných ploch		ČÍSLO VÝKRESU		
NÁZEV VÝKRESU						
Detail P13				D.1.1.A.4.6.14		