

Číslo jednací: MCBS/2021/0086164/SYRM

Vyřizuje: Mgr. Monika Syrovátková

## SMLOUVA O DÍLO

uzavřená dle § 2586 a následujících zákona č. 89/2012 Sb., občanského zákoníku, v platném znění; na základě usnesení RMČ Brno-střed č. RMČ/2021/123/11 ze dne 28.06.2021 s ohledem na § 102 odst. 3 zák. č. 128/2000 Sb., o obcích (obecní zřízení), ve znění pozdějších předpisů; Statutu města Brna a příslušných ustanovení zákona č. 134/2016 Sb., o zadávání veřejných zakázek na akci:

**„ZŠ Brno, Hroznová 1, p.o. – rekonstrukce školního hřiště“**

### I. Smluvní strany

Objednatel: **Statutární město Brno,**  
**městská část Brno-střed**  
se sídlem Dominikánská 264/2, 601 69 Brno  
statutární orgán: **Ing. arch. Vojtěch Mencl**, starosta městské části Brno-střed  
zástupce: **Odbor školství, sportu, kultury a mládeže**  
IČO: 44992785, DIČ: CZ44992785  
bankovní spojení:  
č. účtu:  
nezapsáno v obchodním rejstříku  
dále jen „objednatel“

Zhotovitel: **Mtc-stav, s.r.o.**  
se sídlem: Slunečná 4, 634 00 Brno  
statutární orgán: **Ivan Trunečka**, jednatel  
IČO: 25538543, DIČ: CZ699002617  
bankovní spojení:  
číslo účtu:  
zapsána v obchodním rejstříku vedeném u Krajského soudu v Brně, oddíl C,  
vložka číslo 31646  
dále jen „zhotovitel“

### II. Předmět a účel smlouvy

- 2.1. Předmětem smlouvy a těchto obchodních podmínek je zhotovení stavby  
**„ZŠ Brno, Hroznová 1, p.o. – rekonstrukce školního hřiště“**  
v rozsahu vymezeném zadáním uveřejněným na webovém portálu E-ZAK dne 24.05.2021 (výzva k podání cenové nabídky včetně všech příloh) a následnou prohlídkou na místě před podáním cenové nabídky, v souladu s ustanoveními této smlouvy a pokyny objednatele (dále jen „dílo“).  
Předmětem díla je rekonstrukce školního hřiště a úprava přilehlého svahu. Jedná se zejména o tyto stavební práce: výměna umělého polyuretanového povrchu a podkladních vrstev hřiště, výměna oplocení a úprava betonové zidky lemující hřiště, vybudování nového drenážního systému vč. dodání nového vybavení hřiště,

## **úprava svahu formou vybudování betonových stupňů opatřených sedáky z recyklovaného plastu a přístupového chodníku.**

Rozsah smlouvy je dále specifikován **položkovým rozpočtem** (cenová nabídka zhotovitele), který je nedílnou součástí této smlouvy jako **příloha č. 1**.

- 2.2. Zhotovitel se zavazuje k provedení díla specifikovaného v čl. 2.1. této smlouvy a objednatel se zavazuje zaplatit mu za to cenu, specifikovanou v čl. V. této smlouvy.
- 2.3. Závazek zhotovitele provést dílo bude splněn jeho řádným předáním objednateli, bez jakýchkoliv vad a nedodělků.
- 2.4. Zhotovením díla se rozumí úplné, funkční a bezvadné provedení všech stavebních a montážních prací a konstrukcí, včetně dodávek potřebných materiálů a zařízení nezbytných pro řádné dokončení díla, dále provedení všech činností souvisejících s dodávkou stavebních prací a konstrukcí, jejichž provedení je pro řádné dokončení díla nezbytné (např. zařízení staveniště, zábor prostranství, bezpečnostní opatření, provedení revizí, různá odborná posouzení a vyjádření, konzultace s Odborem památkové péče MMB apod.) včetně koordinační a kompletační činnosti celé stavby.
- 2.5. Mimo všechny definované činnosti patří do předmětu díla zejména následující práce a činnosti:
  - 2.5.1. zajištění všech nezbytných **průzkumů** nutných pro řádné provádění a dokončení díla,
  - 2.5.2. zajištění a provedení všech **opatření organizačního a stavebně technologického charakteru** k řádnému provedení díla,
  - 2.5.3. zajištění a provedení všech **nutných zkoušek** dle ČSN (případně jiných norem vztahujících se k prováděnému dílu včetně pořízení protokolů),
  - 2.5.4. **odvoz a uložení vybouraných hmot a stavební sutí na skládku včetně poplatku za uskladnění** v souladu s ustanoveními zákona o odpadech,
  - 2.5.5. uvedení všech povrchů dotčených stavbou do původního stavu (komunikace, chodníky, zeleň, příkopy, propustky apod.),
  - 2.5.6. zpracování plánu bezpečnosti a ochrany zdraví při práci na staveništi dle požadavků stanovených v §15 odst. 2 zákona č. 309/2006 Sb., pokud je podle tohoto zákona vyžadován, a jeho předání objednateli dle čl. 9.2.2. této smlouvy,
  - 2.5.7. **předkládání vzorků materiálů a výrobků** určených pro osazení či zabudování do stavby Objednateli k odsouhlasení,
  - 2.5.8. **celkový úklid stavby, staveniště** a okolí staveniště před předáním a převzetím díla. Celkový úklid před předáním díla, případně před předáním jednotlivě předávaných objektů, zahrnuje kompletní a úplné vyčistění stavby, staveniště a okolí staveniště, a to v takovém rozsahu, který umožní okamžité užívání bez provádění jakéhokoliv dalšího úklidu ze strany objednatele.
  - 2.5.9. vypracování **technologických postupů** u prací, které bude objednatel nebo technický dozor vyžadovat.
- 2.6. Při provádění díla budou dodrženy všechny platné zákony, vyhláška a normy v platném znění vztahující se k předmětu plnění.
- 2.7. Zhotovitel prohlašuje, že se v plném rozsahu seznámil s rozsahem a povahou jím prováděného díla, že jsou mu známy veškeré technické, kvalitativní a jiné podmínky nezbytné k realizaci díla a prohlašuje, že jeho zástupci na stavbě jsou osoby s prokazatelnou odbornou kvalifikací odpovídající předmětu díla.
- 2.8. Zhotovitel dále prohlašuje, že je na základě svých podnikatelských oprávnění a dle jiných oprávnění oprávněn a schopen zhotovit dílo v požadovaném rozsahu, kvalitě a

- termínu, a je k tomu vybaven potřebnými materiálními, technickými a organizačními prostředky.
- 2.9. Povinnosti, které pro zhotovitele vyplývají z této smlouvy, byly zohledněny v cenové nabídce.

### **III. Doba plnění**

- 3.1. Zahájení stavby (předání a převzetí staveniště): **do 10 dnů** od podpisu této smlouvy
- 3.2. Zhotovitel je povinen dokončit práce na díle a předat dílo objednateli bez vad a nedodělků bránících užívání stavby nejpozději ve lhůtě **do 90 dnů** ode dne předání staveniště.
- 3.3. V případě nepříznivých klimatických podmínek bude celková lhůta výstavby zhotoviteli na jeho výzvu prodloužena o dobu, po kterou nemohl dané práce provádět.

### **IV. Místo plnění**

- 4.1. Místem plnění je ZŠ Hroznová 1, Brno.

### **V. Cena díla**

- 5.1. Smluvní pevná cena díla, jehož předmět a rozsah jsou vymezeny v čl. II této smlouvy, se sjednává dohodou smluvních stran jako cena nejvýše přípustná ve výši

**cena bez DPH**

**2.897.607,46 Kč**

- 5.2. Sjednaná cena obsahuje veškeré náklady a zisk zhotovitele nezbytné k řádnému, úplnému a včasnému provedení díla. Součástí sjednané ceny jsou veškeré práce a dodávky, poplatky a jiné náklady nezbytné pro řádnou a úplnou realizaci díla a splnění veškerých povinností zhotovitele podle této smlouvy. Cena obsahuje i náklady zhotovitele nutné pro vybudování, provoz a demontáž zařízení staveniště a obsahuje rovněž i zvýšené náklady vzniklé vývojem cen vstupních nákladů, a to až do doby úplného dokončení díla bez jakýchkoliv vad a nedodělků. Ve smluvní ceně jsou zahrnuty veškeré náklady zhotovitele vzniklé při provádění díla nebo v souvislosti s ním.
- 5.3. Na výši smluvní ceny nemá vliv změna cen materiálů, technologií, služeb ani cenových předpisů (netýká se výše DPH). Zhotovitel není oprávněn domáhat se z těchto důvodů jakéhokoli zvýšení sjednané ceny.
- 5.4. Zhotovitel prohlašuje, že si prohlédl místo provádění díla a seznámil se všemi okolnostmi, které mají vliv na stanovení ceny díla.
- 5.5. Zhotovitel prohlašuje, že zadávací dokumentace a definované standardy jsou dostatečné k zajištění a dodržení smluvní pevné ceny.
- 5.6. Tato cena obsahuje veškeré náklady na realizaci díla v místě jeho provedení a je cenou maximální. Uvedená cena může být překročena pouze v případě, že v průběhu provádění díla dojde ke změnám obecně závazných právních předpisů, zejména ke změnám sazeb DPH.

## VI. Platební podmínky

- 6.1. Cena za dílo bude uhrazena na základě faktury.
- 6.2. Zhotovitel se zavazuje, že každá faktura (daňový doklad) bude vystavena dle příslušného ustanovení zákona č. 235/2004 Sb., o dani z přidané hodnoty, ve znění pozdějších předpisů. Každá faktura zhotovitele musí obsahovat minimálně tyto náležitosti:
- a) označení a číslo faktury,
  - b) název, sídlo, IČO, DIČ, údaje o zápisu do obchodního rejstříku, bankovní spojení obou smluvních stran, uvést adresu odběratele a příjemce (doručovací adresu):  
Odběratel: Statutární město Brno, Dominikánské nám. 196/1, 602 00 Brno  
Příjemce: Statutární město Brno-MČ Brno-střed, Dominikánská 264/2, 601 69 Brno
  - c) datum vystavení a lhůtu splatnosti v souladu s touto smlouvou,
  - d) předmět platby, fakturovanou finanční částku a způsob platby,
  - e) údaje pro daňové účely - základ pro DPH a sazbu DPH a větu „Dle § 92a zákona o dani z přidané hodnoty, výši daně je povinen přiznat plátce, pro kterého je toto plnění uskutečněno“ – v případě, že dodavatel bude fakturovat práce podléhající režimu přenesení daňové povinnosti
  - f) číslo smlouvy a název díla,
  - g) razítko a podpis zhotovitele
- 6.3. Objednatel je povinen uhradit fakturu zhotovitele nejpozději do **30 dnů** ode dne následujícího po dni doručení faktury.
- 6.4. Dnem zaplacení se rozumí den odepsání fakturované částky z bankovního účtu objednatele ve prospěch bankovního účtu zhotovitele.
- 6.5. V případě, že faktura bude obsahovat nesprávné nebo neúplné údaje, je objednatel oprávněn fakturu vrátit zhotoviteli do data její smluvní splatnosti. Zhotovitel podle charakteru nedostatků fakturu opraví, nebo vystaví novou. Po doručení bezchybné faktury objednateli počíná běžet doba splatnosti od počátku. Opravená faktura musí být doručena nejpozději do 13. dne příslušného kalendářního měsíce.
- 6.6. Z fakturací bude uhrazena cena díla až do výše 90% z celkové sjednané ceny. Placení zbývajících 10% fakturované části (zádržné) je objednatel oprávněn pozastavit. Překročí-li zhotovitel fakturací již hodnotu 90% ze sjednané ceny, je objednatel oprávněn uhradit pouze část faktury tak, aby úhrada jím provedená dosáhla v celkové výši pouze 90% ze sjednané ceny. Na zbývajících část faktury přesahující hodnotu 90% ze sjednané ceny nemůže zhotovitel uplatňovat žádné majetkové sankce ani úrok z prodlení.
- 6.7. Částka rovnající se 10% z celkové sjednané ceny bez DPH slouží jako zádržné, které bude uhrazeno objednatelem zhotoviteli až po úspěšném protokolárním předání a převzetí kompletního díla. Pokud objednatel převezme dílo, na němž se vyskytují vady či nedodělky, bude zádržné uhrazeno až po odstranění posledního z nich.

## VII. Staveniště

- 7.1. Staveniště bude předáno objednatelem zhotoviteli v termínu dle čl. 3.1. této smlouvy. Dnem převzetí staveniště přebírá zhotovitel odpovědnost za veškeré škody způsobené na majetku či zdraví v souvislosti s předmětem zakázky, a to až do doby předání hotového díla objednateli.

- 7.2. O předání a převzetí staveniště vyhotoví objednatel písemný protokol, který obě strany podepíší. Za den předání staveniště se považuje den zahájení předání a převzetí staveniště.
- 7.3. Zhotovitel je povinen nejpozději ke dni předání a převzetí díla staveniště zcela vyklidit, jinak je objednatel oprávněn převzetí díla odmítnout.

### VIII. Stavební deník

- 8.1. Povinnost vést stavební deník
  - 8.1.1. Zhotovitel je povinen vést v souladu s ustanovením §157 zákona č. 183/2006 Sb., stavební zákon, ode dne předání a převzetí staveniště, stavební deník, a to až do dne odstranění veškerých vad a nedodělků. Poté je zhotovitel povinen předat originál stavebního deníku objednateli.
  - 8.1.2. Zápisy do stavebního deníku se provádí v originále a dvou kopiích. Originály zápisů je zhotovitel povinen předat objednateli nejméně 1x měsíčně, pokud se strany nedohodnou jinak.
  - 8.1.3. Do stavebního deníku zapisuje zhotovitel veškeré skutečnosti rozhodné pro provádění díla, a to zejména časový postup prací, odchylky od zadání a jejich důvod, dále klimatické podmínky (teplota, počasí), za kterých byly práce prováděny. V případě, že jsou součástí předmětu díla výplně otvorů, je nutné provádět zápis o počtech a umístění výplní otvorů tak jak budou postupně zabudovávány. Zápisy do stavebního deníku provádí zhotovitel vždy v ten den, kdy byly práce provedeny nebo kdy nastaly okolnosti, které jsou předmětem zápisu.
  - 8.1.4. Všechny listy stavebního deníku musí být očíslovány.
  - 8.1.5. Ve stavebním deníku nesmí být vynechána volná místa.
  - 8.1.6. V případě neočekávaných událostí nebo okolností mající zvláštní význam pro další postup stavby pořizuje zhotovitel i příslušnou fotodokumentaci, která se stane součástí stavebního deníku.
  - 8.1.7. Zápisem do stavebního deníku nelze měnit obsah této smlouvy ani nezakládají nárok na změnu smlouvy.
- 8.2. Kontrolní dny
  - 8.2.1. Pro účely kontroly průběhu provádění díla organizuje zhotovitel kontrolní dny v termínech nezbytných pro řádné provádění díla, minimálně však **1x týdně**.
  - 8.2.2. Kontrolního dne se vždy účastní zástupce objednatele oprávněný jednat ve věcech technických a technický dozor Zhotovitele.
  - 8.2.3. V případě nesplnění povinnosti svolat kontrolní den dle výše uvedeného je zhotovitel povinen uhradit objednateli smluvní pokutu ve výši **2.000,- Kč** za každý takový jednotlivý případ. Tímto není dotčen nárok na náhradu škody.
- 8.3. Dozor na stavbě
  - 8.3.1. U staveb prováděných z veřejného rozpočtu může stavbu provádět jako zhotovitel jen stavební podnikatel, který při její realizaci zabezpečí odborné vedení provádění stavby stavbyvedoucím v souladu §160 zákona 183/2006 Sb., ve znění pozdějších předpisů.
  - 8.3.2. Stavbyvedoucím se rozumí osoba, která zabezpečuje odborné vedení provádění stavby a má pro tuto činnost oprávnění podle zvláštního právního předpisu (Zákon č. 360/1992 Sb., o výkonu povolání autorizovaných architektů a o

výkonu povolání autorizovaných inženýrů a techniků činných ve výstavbě, ve znění pozdějších předpisů).

## **IX. Provádění díla a bezpečnost práce**

### 9.1. Pokyny objednatele

- 9.1.1. Při provádění díla postupuje zhotovitel samostatně. Zhotovitel se však zavazuje respektovat veškeré pokyny objednatele, týkající se realizace předmětného díla a upozorňující na možné porušování smluvních povinností zhotovitele.
- 9.1.2. Zhotovitel je povinen upozornit objednatele bez zbytečného odkladu na nevhodnou povahu věcí převzatých od objednatele nebo pokynů daných mu objednatelem k provedení díla, jestliže zhotovitel mohl tuto nevhodnost zjistit při vynaložení odborné péče.
- 9.1.3. Bude-li během provádění díla zjištěna jakákoliv chyba v umístění nebo rozměrech částí díla, je zhotovitel povinen na výzvu objednatele odstranit takové nedostatky na vlastní náklady, a to způsobem stanoveným objednatelem.

### 9.2. Dodržování bezpečnosti a hygieny práce

- 9.2.1. Zhotovitel je povinen zajistit při provádění díla dodržení veškerých bezpečnostních opatření (zejména užití ochranných pomůcek) a hygienických opatření a opatření vedoucích k požární ochraně prováděného díla, a to v rozsahu a způsobem stanoveným příslušnými předpisy.
- 9.2.2. Zhotovitel je povinen nejpozději 5 dnů před zahájením prací na staveništi zpracovat a předat objednateli plán bezpečnosti a ochrany zdraví při práci na staveništi dle požadavků stanovených v §15 odst. 2 zákona č. 309/2006 Sb., pokud je podle tohoto zákona pro danou stavbu vyžadován.

### 9.3. Řízení stavby

- 9.3.1. Zhotovitel převezme v plném rozsahu odpovědnost za vlastní řízení postupu prací a dodržování předpisů bezpečnosti práce a ochrany zdraví při práci, požárních, ekologických a dalších předpisů
- 9.3.2. Zhotovitel odpovídá za provádění díla v kvalitě podle zadávací dokumentace díla a obecně platných předpisů a norem.
- 9.3.3. Zhotovitel je v rámci sjednané ceny díla plně zodpovědný za zabezpečení všech přístrojů, nástrojů, prací a dodávek nezbytných k zajištění činností v této smlouvě uvedených, plně odpovídá i za správnost rozměrů a umístění všech částí díla.
- 9.3.4. Zhotovitel odpovídá objednateli a třetím osobám za prokazatelné škody vzniklé porušením těchto povinností.
- 9.3.5. Zhotovitel se zavazuje zajistit trvalé vedení stavby autorizovaným technikem (stavbyvedoucím) s příslušným nutným množstvím techniků pro kvalitní zajištění výstavby.
- 9.3.6. Zhotovitel je povinen odpady vznikající během provádění díla likvidovat v souladu se zákonem č. 185/2001 Sb., v platném znění a prováděcími předpisy. Zhotovitel o provedené likvidaci odpadu předá objednateli doklady o jeho zlikvidování.

### 9.4. Odpovědnost zhotovitele za škodu a povinnost nahradit škodu

- 9.4.1. Pokud činností zhotovitele dojde ke způsobení škody objednateli nebo třetím osobám z titulu opomenutí, nedbalosti nebo neplněním podmínek vyplývajících ze zákona, technických nebo jiných norem nebo vyplývajících z této smlouvy je zhotovitel povinen bez zbytečného odkladu tuto škodu odstranit a není-li to možné, tak finančně uhradit. Veškeré náklady s tím spojené nese zhotovitel.
- 9.4.2. Zhotovitel odpovídá i za škodu způsobenou činností těch, kteří pro něj dílo provádějí.
- 9.4.3. Zhotovitel odpovídá za škodu způsobenou okolnostmi, které mají původ v povaze strojů, přístrojů nebo jiných věcí, které zhotovitel použil nebo hodlal použít při provádění díla.
- 9.4.4. Zhotovitel odpovídá za rozsah, kvalitu prací a dodávek dle projektu pro provedení stavby a obsahu této smlouvy a platných ČSN a právních předpisů upravujících provádění díla.

## X. Předání a převzetí díla

### 10.1. Protokol o předání a převzetí díla

- 10.1.1. O průběhu předávacího a přijímacího řízení pořídí zhotovitel zápis (protokol). Součástí předání díla bude rovněž předání veškerých dokladů požadovaných touto smlouvou, písemné prohlášení o shodě, atesty, revize, zkoušky, návody, doklad o uložení odpadů apod.
- 10.1.2. Obsahuje-li dílo, které je předmětem předání a převzetí vady nebo nedodělky, musí protokol obsahovat i:
- soupis zjištěných vad a nedodělků
  - dohodu o způsobu a termínech jejich odstranění, popřípadě o jiném způsobu narovnání
  - dohodu o zpřístupnění díla nebo jeho částí zhotoviteli za účelem odstranění vad nebo nedodělků
- 10.1.3. V případě, že objednatel odmítá dílo převzít, uvede v protokolu o předání a převzetí díla i důvody, pro které odmítá dílo převzít.
- 10.1.4. Objednatel je oprávněn při přijímacím a předávacím řízení požadovat provedení dalších dodatečných zkoušek včetně zdůvodnění proč je požaduje a s uvedením termínu do kdy je požaduje provést. Tento požadavek však není důvodem k odmítnutí převzetí díla.

### 10.2. Forma a počet vyhotovení předávaných dokladů

#### 10.2.1. Dokladová část stavby:

- **2x v tištěné podobě**
- **2x elektronicky** na vhodném datovém nosiči (všechny doklady budou naskenované)

## XI. Záruka za jakost díla

### 11.1. Odpovědnost za vady díla

- 11.1.1. Zhotovitel se zavazuje, že dílo bude mít nejméně po celou dobu záruční doby vlastnosti stanovené v projektové dokumentaci, včetně jejich změn a doplňků, v právních předpisech, technických normách a předpisech, které se na provedení díla vztahují, jinak vlastnosti a jakost odpovídající účelu smlouvy.

- 11.1.2. Zhotovitel odpovídá za vady, jež má dílo v době jeho předání a dále odpovídá za vady díla zjištěné v záruční době.
- 11.1.3. Záruční lhůta je stanovena v délce **60 měsíců ode dne předání a převzetí díla.**
- 11.1.4. Záruční lhůta neběží po dobu, po kterou objednatel nemohl předmět díla užívat pro vady díla, za které zhotovitel odpovídá.
- 11.1.5. Pro ty části díla, které byly v důsledku oprávněné reklamace objednatele zhotovitelem opraveny, běží záruční lhůta opětovně od počátku ode dne provedení reklamační opravy.

## 11.2. Podmínky odstranění reklamovaných vad

- 11.2.1. Vady vzniklé v průběhu záruční doby uplatní objednatel u zhotovitele písemně, přičemž v reklamaci vadu popíše a uvede požadovaný způsob jejího odstranění. Objednatel je vždy oprávněn požadovat odstranění vady opravou, jde-li o vadu opravitelnou, není-li to možné, je oprávněn požadovat odstranění vady nahrazením novou bezvadnou věcí (plněním) nebo požadovat přiměřenou slevu ze sjednané ceny.
- 11.2.2. Zhotovitel je povinen nejpozději do 5ti dnů po obdržení písemné reklamace písemně oznámit objednateli zda reklamaci uznává či neuznává. Pokud tak neučiní, má se za to, že reklamaci objednatele uznává. Vždy však musí písemně sdělit, v jakém termínu nastoupí k odstranění vad(y). Tento termín nesmí být delší než 10 dnů ode dne obdržení reklamace, a to bez ohledu na to, zda zhotovitel reklamaci uznává či neuznává. V případě, že zhotovitel reklamaci neuznává, uvede v písemném sdělení důvody.
- 11.2.3. Nenastoupí-li zhotovitel k odstranění reklamované vady ve sjednané lhůtě, je objednatel oprávněn pověřit odstraněním vady jinou odbornou právnickou nebo fyzickou osobu. Veškeré takto vzniklé náklady uhradí objednateli zhotovitel. Tímto se zhotovitel nezabývá odpovědností za dílo jako celek ani jeho jednotlivých částí.
- 11.2.4. Jestliže objednatel v reklamaci výslovně uvede, že se jedná o havárii, je zhotovitel povinen nastoupit a zahájit odstraňování vady (havárie) nejpozději do 48 hod po obdržení reklamace (oznámení).
- 11.2.5. Uplatněním práv ze záruky za jakost nejsou dotčena práva objednatele na uhrazení smluvní pokuty a náhradu škody související s vadným plněním.

## **XII. Smluvní pokuty a úrok z prodlení**

### 12.1. Smluvní pokuty za neplnění dohodnutých termínů

- 12.1.1. Pokud bude zhotovitel v prodlení proti termínu předání a převzetí díla je povinen zaplatit objednateli smluvní pokutu ve výši **7.000,- Kč** za každý i započatý den prodlení. O tuto částku je oprávněn objednatel uhradit nižší cenu díla na základě započtení pohledávek.
- 12.1.2. Prodlení zhotovitele proti termínu předání a převzetí díla sjednaného dle smlouvy delší jak třicet dnů se považuje za podstatné porušení smlouvy.
- 12.1.3. Pokud zhotovitel nenastoupí do pěti dnů od termínu předání a převzetí díla k odstraňování vad či nedodělků uvedených v zápise o předání a převzetí díla, je povinen zaplatit objednateli smluvní pokutu **1.000,- Kč** za každý nedodělek či vadu, na jejichž odstraňování nenastoupil ve sjednaném termínu, a za každý den prodlení.



- 12.1.4. Pokud zhotovitel neodstraní nedodělky či vady uvedené v zápise o předání a převzetí díla v dohodnutém termínu zaplatí objednateli smluvní pokutu **1.000,- Kč** za každý nedodělek či vadu, u nichž je v prodlení a za každý den prodlení.
- 12.2. Sankce za neodstranění reklamovaných vad
- 12.2.1. Pokud zhotovitel nenastoupí ve sjednaném termínu, nejpozději však ve lhůtě do 10 dnů ode dne obdržení reklamace objednatele k odstraňování reklamované vady (případně vad), je povinen zaplatit objednateli smluvní pokutu **3.000,- Kč** za každou reklamovanou vadu, na jejíž odstraňování nenastoupil ve sjednaném termínu a za každý den prodlení.
- 12.2.2. Pokud zhotovitel neodstraní reklamovanou vadu ve sjednaném termínu, je povinen zaplatit objednateli smluvní pokutu **3.000,- Kč** za každou reklamovanou vadu, u níž je v prodlení a za každý den prodlení.
- 12.2.3. Označil-li objednatel v reklamaci, že se jedná o vadu, která brání řádnému užívání díla, případně hrozí nebezpečí škody velkého rozsahu (havárie), sjednávají obě smluvní strany smluvní pokuty v dvojnásobné výši.
- 12.3. Úrok z prodlení a majetkové sankce za prodlení s úhradou
- 12.3.1. Pokud bude objednatel v prodlení s úhradou faktury proti sjednanému termínu je povinen zaplatit zhotoviteli úrok z prodlení ve výši 0,05% z dlužné částky za každý i započatý den prodlení.
- 12.4. Sankce za porušení sjednaných povinností
- 12.4.1. V případě porušení povinnosti stanovené v čl. 9.2.1. této smlouvy může objednatel udělit zhotoviteli smluvní pokutu ve výši **500,- Kč** za každé jednotlivé porušení takovéto povinnosti zjištěné objednatelem.
- 12.5. Další ujednání
- 12.5.1. Vznikem povinnosti hradit smluvní pokutu nebo úrok z prodlení nebo jejich zaplacením není dotčen nárok na náhradu škody, náhrada škody není výší smluvní pokuty omezena, smluvní pokuty a úroky z prodlení se na náhrady škody nezapočítávají.
- 12.5.2. Smluvní pokuty uvedené v této smlouvě jsou splatné do 30 dnů ode dne doručení písemné výzvy zhotoviteli. V případě, že zhotovitel neuhradí kteroukoliv ze smluvních pokut řádně a včas, je objednatel oprávněn použít na její úhradu zádržné.

### **XIII. Provádění kontrol a stanovení osob oprávněných k jednání**

13.1. K jednání na straně objednatele jsou oprávněni:

- ve věcech organizačních a technických:  
**Mgr. Petra Ondrašíková / tel.:**  
vedoucí Odboru školství, sportu, kultury a mládeže (OŠSKM) ÚMČ Brno-střed
- ve věcech technických včetně předání a převzetí díla:  
**Ing. Jarmila Hlavoňová / tel.:**  
stavební technik OŠSKM ÚMČ Brno-střed  
příp. další osoba pověřená vedoucím OŠSKM ÚMČ Brno-střed.

13.2. K jednání na straně zhotovitele jsou oprávněni:

- ve věcech smluvních: Ivan Trunečka, tel. :
- ve věcech technických: Libor Kočvara, tel.

13.3. Stavebně technický dozor objednatele provádí osoby oprávněné k jednání na straně objednatele dle čl. 13.1. této smlouvy. Požadavky smluvních stran budou průběžně zapisovány do stavebního deníku, který povede zhotovitel. Zápis do stavebního deníku je oprávněn učinit ze strany zhotovitele **stavbyvedoucí** a ze strany objednatele:

**Mgr. Petra Ondrašíková**, vedoucí OŠSKM ÚMČ Brno-střed

**Ing. Jarmila Hlavoňová**, stavební technik OŠSKM ÚMČ Brno-střed.

V záležitostech organizačních je oprávněn k zápisům do stavebního deníku **ředitel ZŠ Brno, Hroznová 1**, příspěvková organizace, případně jiná jím pověřená osoba.

#### **XIV. Povinnosti smluvních stran**

14.1. Objednatel zajistí pro zhotovitele:

- sociální zařízení
- přívod vody a elektrické energie

14.2. Zhotovitel je povinen zejména:

- udržovat na převzatém místě, kde bude prováděno dílo, pořádek a čistotu a odstraňovat odpadky a nečistoty vzniklé jeho pracemi ihned po jejich provedení,
- znát a dodržovat bezpečnostní a požární předpisy a nést rizika z toho vyplývající
- provést kontrolu předávaného pracoviště z hlediska BOZP, PO a OŽP a zajistit, aby zaměstnanci nebyli ohroženi provozem vlastního pracoviště,
- provést dílo na své nebezpečí, řádně a včas, v souladu s platnými předpisy a bez vad,
- strpět průběžnou kontrolu realizace díla prováděnou pracovníky objednatele a stavebně technickým dozorem objednatele

14.3. Kvalitu prováděných prací je objednatel oprávněn kontrolovat i prostřednictvím další fyzické či právnické osoby, s níž má uzavřenou příslušnou smlouvu.

#### **XV. Vlastnictví díla a nebezpečí škody na díle**

15.1. Vlastníkem zhotovovaného díla je od počátku objednatel.

15.2. Nebezpečí škody nebo zničení stavby nese v souladu s ustanovením § 2624 občanského zákoníku až do jejího předání zhotovitel.

#### **XVI. Pojištění díla**

16.1. Pojištění zhotovitele

16.1.1. Zhotovitel je povinen být pojištěn proti škodám způsobeným jeho činností včetně možných škod pracovníků zhotovitele, a to až do výše ceny díla. Doklady o pojištění je povinen na požádání předložit objednateli.

16.1.2. Náklady na pojištění nese zhotovitel a má je zahrnuté ve sjednané ceně.

## **XVII. Odstoupení od smlouvy**

- 17.1. Nepravdivost čestného prohlášení zhotovitele o bezdlužnosti (čl. XIX. této smlouvy) je důvodem pro odstoupení od této smlouvy objednatelem.
- 17.2. Od této smlouvy může kterákoliv smluvní strana odstoupit při podstatných porušeních této smlouvy druhou smluvní stranou, kterými se rozumí zejména:
- prodlení zhotovitele se splněním termínu dokončení díla delší než 7 dnů z důvodů na straně zhotovitele,
  - provádění prací v rozporu s příslušnými normami a předpisy,
  - provádění prací způsobem narušujícím hlavní činnost školy
- 17.3. Právní účinky odstoupení od smlouvy nastávají dnem následujícím po písemném doručení oznámení o odstoupení druhé smluvní straně.

## **XVIII. Doložka schválení**

- 18.1. Uzavření této smlouvy bylo schváleno usnesením Rady městské části Brno-střed č. RMČ/2021/123/11 na její 123. schůzi, konané dne 28.06.2021.

## **XIX. Čestné prohlášení**

- 19.1. Zhotovitel podpisem této smlouvy o dílo prohlašuje, že má vyrovnané závazky vůči statutárnímu městu Brnu, městským částem statutárního města Brna, organizacím zřízeným statutárním městem Brnem nebo některou z jeho městských částí včetně těch organizací, ve kterých má statutární město Brno nebo některá z jeho městských částí podíl.

## **XX. Zpracování osobních údajů**

- 20.1. V souvislosti s touto smlouvou o dílo dochází ke zpracování osobních údajů uvedených v této smlouvě, a to na základě čl.6 odst. 1 písm. b) nařízení Evropského parlamentu a Rady (EU) č.2016/679 (dále jen „GDPR“). Jde o zpracování nezbytné pro plnění smlouvy. Jde o zákonný požadavek, bez kterého není možné smlouvu uzavřít, neboť by nebyly dostatečně identifikovány smluvní strany.
- 20.2. Správcem osobních údajů je statutární město Brno, městská část Brno-střed. Aktuální informace o pověřenci pro ochranu osobních údajů a kontaktní údaje na něj lze najít na webových stránkách Úřadu městské části Brno-střed. V okamžiku podpisu této smlouvy jde o Mgr. Víta Křížku, advokáta, telefon: e-mail:
- 20.3. Správce deklaruje, že nebude předávat osobní údaje do třetích zemí nebo mezinárodních organizací. Nedochozí rovněž k žádnému automatizovanému zpracování ani profilování.
- 20.4. Osobní údaje budou zpracovávány po dobu trvání smlouvy. Může ovšem dojít k dalšímu zpracování z důvodu oprávněného zájmu, který spočívá ve výkonu práv plynoucích z této smlouvy (např. v případě soudního sporu), popř. v souvislosti se zadávacím řízením. V takovém případě budou osobní údaje uchovávány po dobu nezbytně nutnou (po dobu soudního sporu, po dobu, kterou zvláštní právní předpis stanoví pro archivaci zadávací dokumentace).

## XXI. Závěrečná ustanovení

- 21.1. Právní vztahy touto smlouvou výslovně neupravené se řídí příslušnými ustanoveními zákona č. 89/2012 Sb., občanského zákoníku, v platném znění a předpisy souvisejícími, platnými na území ČR.
- 21.2. Změny a doplňky této smlouvy mohou být činěny pouze formou písemných číslovaných dodatků předem odsouhlasených oběma smluvními stranami.
- 21.3. Tato smlouva je vyhotovena ve čtyřech stejnopisech, z nichž objednatel si ponechá po třech a zhotovitel po jednom, oběma stranami potvrzených stejnopisech. Totéž platí i pro dodatky k této smlouvě.
- 21.4. Zhotovitel potvrzuje, že je v plném rozsahu seznámen s povahou a rozsahem díla a jsou mu známy veškeré podmínky nezbytné ke zhotovení díla.
- 21.5. Smluvní strany berou na vědomí a souhlasí s tím, že tato smlouva, včetně jejích případných změn, bude zveřejněna na základě zákona č. 106/1999 Sb., o svobodném přístupu k informacím, vyjma informací uvedených v §7- §11 zákona. Veškeré údaje, které požívají ochrany dle zvláštních zákonů, zejména osobní a citlivé údaje, obchodní tajemství, aj. budou anonymizovány.
- 21.6. Smluvní strany potvrzují, že tato smlouva je sepsána dle jejich pravé a svobodné vůle a na důkaz toho připojují své podpisy.
- 21.7. Tato smlouva nabývá platnosti a účinnosti dnem jejího podpisu oběma smluvními stranami.
- 21.8. Nedílnou součástí této smlouvy jsou tyto přílohy:  
**Příloha č. 1 / Položkový rozpočet (cenová nabídka zhotovitele)**  
**Příloha č. 2 / Harmonogram prací**

## XXII. Doložka uveřejnění

- 22.1. Smluvní strany berou na vědomí, že tato smlouva, včetně jejích případných změn a dodatků, bude uveřejněna podle zákona č. 340/2015 Sb., o zvláštních podmínkách účinnosti některých smluv, uveřejňování těchto smluv a o registru smluv (zákon o registru smluv) v registru smluv, vyjma údajů, které požívají ochrany dle zvláštních zákonů, zejména osobní a citlivé údaje a obchodní tajemství.

Objednatel:

V Brně dne..... 28-07-2021 .....

Statutární město Brno,  
městská část Brno-střed  
starosta  
Dominikánská 2, 601 69 Brno  
07

Statutární město Brno,  
městská část Brno-střed  
Ing. arch. Vojtěch Fencel

Zhotovitel:

V ..... dne..... 23.7.2021 .....

 M T SRO

17

**APITULACE STAVBY**

21-S0045

Výzva: **ZŠ Hroznová 1 - Rekonstrukce školního hřiště**OSO: **ZŠ Hroznová 1**CC-CZ:  
Datum: **5. 5. 2021**Zadavatel:  
Statutární město Brno, Dominikánská 264/2IČ:  
DIČ:Uchazeč:  
Vyplň údajIČ: Vyplň údaj  
DIČ: Vyplň údajProjektant:  
ARCHITEKTI A90 S.R.O.IČ:  
DIČ:

Zpracovatel:

IČ:  
DIČ:

Poznámka:  
Soupis prací je sestaven s využitím Cenové soustavy ÚRS. Položky, které pochází z této cenové soustavy, jsou ve sloupci 'Cenová soustava' označeny popisem 'CS ÚRS' a úrovní příslušného kalendářního pololetí. Veškeré další informace vymežující popis a podmínky použití těchto položek z Cenové soustavy, které nejsou uvedeny přímo v soupisu prací, jsou neomezeně dálkově k dispozici na webu [www.odminkv.urs.cz](http://www.odminkv.urs.cz).

<b>Cena bez DPH</b>			<b>2 897 607,46</b>
	Sazba daně	Základ daně	Výše daně
DPH základní	21,00%	<b>2 897 607,46</b>	<b>608 497,57</b>
DPH snížená	15,00%	<b>0,00</b>	<b>0,00</b>
<b>Cena s DPH v CZK</b>			<b>3 506 105,03</b>

# REKAPITULACE OBJEKTŮ STAVBY A SOUPISŮ PRACÍ

Kód: 21-SO045

Stavba: ZŠ Hroznová 1 - Rekonstrukce školního hřiště

Místo: ZŠ Hroznová 1

Datum:

5. 5. 2021

Zadavatel: Statutární město Brno, Dominikánská 264/2

Projektant:

ARCHITEKTI A90 S.R.O.

Uchazeč:

Zpracovatel:

Kód	Popis	Cena bez DPH [CZK]	Cena s DPH [CZK]	Typ
<b>Náklady stavby celkem</b>		<b>2 897 607,46</b>	<b>3 506 105,03</b>	
21-SO045-01	SO 01 Víceúčelové hřiště	2 630 502,70	3 182 908,27	STA
21-SO045-02	SO 02 Úprava svahu	267 104,76	323 196,76	STA

RYCÍ L  
Stavba: ZŠ Hrozn  
Objekt: 21

# RYCÍ LIST SOUPISU PRACÍ

Stavba:

ZŠ Hroznová 1 - Rekonstrukce školního hřiště

Objekt:

21-SO045-01 - SO 01 Víceúčelové hřiště

KSO:

Místo: ZŠ Hroznová 1

CC-CZ:

Datum: 5. 5. 2021

Zadavatel:

Statutární město Brno, Dominikánská 264/2

IČ:

DIČ:

Uchazeč:

Vyplň údaj

IČ:

Vyplň údaj

DIČ:

Vyplň údaj

Projektant:

ARCHITEKTI A90 S.R.O.

IČ:

DIČ:

Zpracovatel:

Votavová

IČ:

DIČ:

Poznámka:

---

**Cena bez DPH**

**2 630 502,70**

	Základ daně	Sazba daně	Výše daně
DPH základní	2 630 502,70	21,00%	552 405,57
DPH snížená	0,00	15,00%	0,00

---

**Cena s DPH**

**v CZK**

**3 182 908,27**

---

# REKAPITULACE ČLENĚNÍ SOUPISU PRACÍ

Stavba: ZŠ Hroznová 1 - Rekonstrukce školního hřiště  
Objekt: 21-SO045-01 - SO 01 Víceúčelové hřiště  
Místo: ZŠ Hroznová 1  
Zadavatel: Statutární město Brno, Dominikánská 264/2  
Uchazeč: Vyplň údaj

Datum: 5. 5. 2021  
Projektant: ARCHITEKTI A90  
S.R.O.  
Zpracovatel: Votavová

Kód dílu - Popis

Cena celkem [CZK]

## Náklady stavby celkem

**2 630 502,70**

### HSV - Práce a dodávky HSV

**2 533 925,89**

1 - Zemní práce	305 041,24
2 - Zakládání	32 437,08
3 - Svislé a kompletní konstrukce	162 753,72
5 - Komunikace	1 250 113,82
6 - Úpravy povrchů, podlahy a osazování výplní	25 768,94
9 - Ostatní konstrukce a práce, bourání	483 326,94
9.1 - Vybavení hřiště	111 248,70
997 - Přesun sutě	114 350,21
998 - Přesun hmot	48 885,24

### PSV - Práce a dodávky PSV

**46 176,81**

711 - Izolace proti vodě, vlhkosti a plynům	749,93
767 - Konstrukce zámečnické	6 159,21
783 - Dokončovací práce - nátěry	39 267,67

### VRN - Vedlejší rozpočtové náklady

**50 400,00**

VRN1 - Průzkumné, geodetické a projektové práce	11 700,00
VRN3 - Zařízení staveniště	27 000,00
VRN4 - Inženýrská činnost	11 700,00

DPIS PH  
Objekt: ZŠ Hroz  
Místo: 2



# ÚPIS PRACÍ

Objekt: ZŠ Hroznová 1 - Rekonstrukce školního hřiště  
 21-SO045-01 - SO 01 Víceúčelové hřiště  
 Místo: ZŠ Hroznová 1  
 Zadavatel: Statutární město Brno, Dominikánská 264/2  
 Uchazeč: Vyplň údaj

Datum: 5. 5. 2021  
 Projektant: ARCHITEKTI A90 S.R.O.  
 Zpracovatel: Votavová

PČ	Typ	Kód	Popis	MJ	Množství	J.cena [CZK]	Cena celkem [CZK]	Cenová soustava
----	-----	-----	-------	----	----------	--------------	-------------------	-----------------

## Náklady soupisu celkem

2 630 502,70

D HSV

Práce a dodávky HSV

2 533 925,89

D 1 Zemní práce 305 041,24

1	K	113107112	Odstranění podkladu z kameniva těženého tl 200 mm ručně	m2	2,100	154,56	324,58	CS ÚRS 2021 01
	PP		Odstranění podkladů nebo krytů ručně s přemístěním hmot na skládku na vzdálenost do 3 m nebo s naložením na dopravní prostředek z kameniva těženého, o tl. vrstvy přes 100 do 200 mm					
	VV		výkr. č. D.1.1.2 - půdorys hřiště, stávající stav		2,100			
	VV		2,10 "pod stáv. beton. plochou					
2	K	113107130	Odstranění podkladu z betonu prostého tl 100 mm ručně	m2	2,100	507,84	1 066,46	CS ÚRS 2021 01
	PP		Odstranění podkladů nebo krytů ručně s přemístěním hmot na skládku na vzdálenost do 3 m nebo s naložením na dopravní prostředek z betonu prostého, o tl. vrstvy do 100 mm					
	VV		výkr. č. D.1.1.2 - půdorys hřiště, stávající stav		2,100			
	VV		2,10 "stáv. beton. plocha					
3	K	113107222	Odstranění podkladu z kameniva drčeného tl 200 mm strojně pl přes 200 m2	m2	534,000	33,12	17 686,08	CS ÚRS 2021 01
	PP		Odstranění podkladů nebo krytů strojně plochy jednotlivě přes 200 m2 s přemístěním hmot na skládku na vzdálenost do 20 m nebo s naložením na dopravní prostředek z kameniva hrubého drčeného, o tl. vrstvy přes 100 do 200 mm					
	VV		výkr. č. D.1.1.2 - půdorys hřiště, stávající stav		534,000			
	VV		534,00 "skladba S					
4	K	113107241.1	Odstranění podkladů nebo krytů strojně plochy jednotlivě přes 200 m2 s přemístěním hmot na skládku na vzdálenost do 20 m nebo s naložením na dopravní prostředek živičných, o tl. vrstvy do 50 mm, vyztuženo KARI sítí	m2	534,000	107,64	57 479,76	
	PP		Odstranění podkladů nebo krytů strojně plochy jednotlivě přes 200 m2 s přemístěním hmot na skládku na vzdálenost do 20 m nebo s naložením na dopravní prostředek živičných, o tl. vrstvy do 50 mm, vyztuženo KARI sítí					
	VV		výkr. č. D.1.1.2 - půdorys hřiště, stávající stav		534,000			
	VV		534,00 "skladba S					
5	K	113202111.1	Vytřhání obrub s pryžovým povrchem s vybouráním lože, s přemístěním hmot na skládku na vzdálenost do 3 m nebo s naložením na dopravní prostředek z krajníků nebo obrubníků stojatých	m	8,365	55,11	461,00	
	PP		Vytřhání obrub s pryžovým povrchem s vybouráním lože, s přemístěním hmot na skládku na vzdálenost do 3 m nebo s naložením na dopravní prostředek z krajníků nebo obrubníků stojatých					
	VV		výkr. č. D.1.1.2 - půdorys hřiště, stávající stav		8,365			
	VV		8,365					
6	K	113311121	Odstranění geotextilií v komunikacích	m2	534,000	18,12	9 676,08	CS ÚRS 2021 01
	PP		Odstranění geosyntetik s uložením na vzdálenost do 20 m nebo naložením na dopravní prostředek geotextilie					
	VV		výkr. č. D.1.1.2 - půdorys hřiště, stávající stav		534,000			
	VV		534,00 "skladba S					
7	K	11915-PC01	Očištění opěrné stěny a oplocení od zeleně vč. likvidace zeleně u opěrné stěny	m2	574,950	110,40	63 474,48	
	PP		Očištění opěrné stěny a oplocení od zeleně vč. likvidace zeleně u opěrné stěny					
	VV		zdi					
	VV		5,50*33,30 "pohled na oplocení A		183,150			
	VV		6,00*33,30 "pohled na oplocení B		199,800			
	VV		6,00*16,00 "pohled na oplocení C		96,000			
	VV		6,00*16,00 "pohled na oplocení D		96,000			
	VV		Součet		574,950			
8	K	122251104	Odkopávky a prokopávky nezapažené v hornině třídy těžitelosti I, skupiny 3 objem do 500 m3 strojně	m3	152,190	120,52	18 341,94	CS ÚRS 2021 01
	PP		Odkopávky a prokopávky nezapažené strojně v hornině třídy těžitelosti I skupiny 3 přes 100 do 500 m3					
	VV		původní tl. konstrukce hřiště 195 mm					
	VV		nová konstrukce 480 mm		152,190			
	VV		0,285*534,00					
9	K	132153301	Hloubení rýh pro sběrné a svodné drény rýhovačem hl do 1,0 m v hornině třídy těžitelosti I a II, skupiny 1 až 4	m	138,300	76,36	10 560,59	CS ÚRS 2021 01
	PP		Hloubení rýh pro drény rýhovačem ve sklonu terénu do 15° v jakémkoliv množství, s úpravou do předepsaného spádu, v suchu, moku i ve vodě sběrné i svodné DN do 200 v horninách třídy těžitelosti I a II, skupiny 1 až 4 hloubky do 1 m					
	VV		návrh drenážního systému - D.1.1.4					
	VV		11,00*4 "DN 100mm		44,000			
	VV		11,10*3+11,60 "ditto		44,900			
	VV		7,80*2 "ditto		15,600			
	VV		33,80 "DN 160		33,800			
	VV		Součet		138,300			

PČ	Typ	Kód	Popis	MJ	Množství	J.cena [CZK]	Cena celkem [CZK]	Cenová soustava
10	K	132212111	Hloubení rýh š do 800 mm v soudržných horninách třídy těžitelnosti I, skupiny 3 ručně	m3	0,695	1 196,00	831,22	CS ÚRS 2021 01
	PP		Hloubení rýh šířky do 800 mm ručně zapažených i nezapažených, s urovňáním dna do předepsaného profilu a spádu v hornině třídy těžitelnosti I skupiny 3 soudržných detail A - D.1.1.12					
	W		0,42*0,94*1,17		0,462			
	W		0,40*0,94*0,62		0,233			
	W		Součet		0,695			
11	K	133212011	Hloubení šachet v hornině třídy těžitelnosti I, skupiny 3, plocha výkopu do 4 m2 ručně	m3	0,713	1 895,20	1 351,28	CS ÚRS 2021 01
	PP		Hloubení šachet ručně zapažených i nezapažených v horninách třídy těžitelnosti I skupiny 3, půdorysná plocha výkopu do 4 m2					
	W		0,50*0,50*0,15*4 *pro sloupky nohejbal/tenis		0,150			
	W		0,80*0,80*0,22*4		0,563			
	W		Součet		0,713			
12	K	162751117	Vodorovné přemístění do 10000 m výkopku/sypaniny z horniny třídy těžitelnosti I, skupiny 1 až 3	m3	169,288	235,52	39 870,71	CS ÚRS 2021 01
	PP		Vodorovné přemístění výkopku nebo sypaniny po suchu na obvyklém dopravním prostředku, bez naložení výkopku, avšak se složením bez rozhrnutí z horniny třídy těžitelnosti I skupiny 1 až 3 na vzdálenost přes 9 000 do 10 000 m					
	W		152,19+15,69+0,695+0,713		169,288			
13	K	171201231	Poplatek za uložení zeminy a kamení na recyklační skládce (skládkovné) kód odpadu 17 05 04	t	313,183	232,76	72 896,48	CS ÚRS 2021 01
	PP		Poplatek za uložení stavebního odpadu na recyklační skládce (skládkovné) zeminy a kamení zaříděného do Katalogu odpadů pod kódem 17 05 04					
	W		169,288*1,85		313,183			
14	K	174111101	Zásyp jam, šachet rýh nebo kolem objektů sypaninou se zhuštěním ručně	m3	0,343	200,56	68,79	CS ÚRS 2021 01
	PP		Zásyp sypaninou z jakékoliv horniny ručně s uložení výkopku ve vrstvách se zhuštěním jam, šachet, rýh nebo kolem objektů v těchto vykopávkách					
	W		0,80*0,80*0,22*4 *pro sloupky nohejbal/tenis		0,563			
	W		-0,50*0,50*0,22*4		-0,220			
	W		Součet		0,343			
15	M	58331200	šterkopísek netříděný zásyrový	t	0,755	202,40	152,81	CS ÚRS 2021 01
	PP		šterkopísek netříděný zásyrový					
	W		0,343*2,20		0,755			
16	K	181912112	Úprava pláňe v hornině třídy těžitelnosti I, skupiny 3 se zhuštěním ručně	m2	2,100	41,40	86,94	CS ÚRS 2021 01
	PP		Úprava pláňe vyrovnáním výškových rozdílů ručně v hornině třídy těžitelnosti I skupiny 3 se zhuštěním					
	W		2,10 *pro skladbu S2		2,100			
17	K	181951112	Úprava pláňe v hornině třídy těžitelnosti I, skupiny 1 až 3 se zhuštěním strojně	m2	534,000	20,06	10 712,04	CS ÚRS 2021 01
	PP		Úprava pláňe vyrovnáním výškových rozdílů strojně v hornině třídy těžitelnosti I, skupiny 1 až 3 se zhuštěním					
	W		534,00 *pro skladbu S1		534,000			
	D	2	Zakládání				32 437,08	
18	K	211571111.1	Výplň kamenivem do rýh odvodňovacích žebor nebo trativodů bez zhuštění, s úpravou povrchu výplně tříděným říčním štěrkem 16-22mm (alt. 8-16mm)	m3	15,690	834,44	13 092,36	
	PP		Výplň kamenivem do rýh odvodňovacích žebor nebo trativodů bez zhuštění, s úpravou povrchu výplně tříděným říčním štěrkem 16-22mm (alt. 8-16mm)					
	W		návrh drenážního systému - D.1.1.4					
	W		0,30*0,365*11,00*4 *DN 100mm		4,818			
	W		0,30*0,365*(11,10*3+11,60) *dtto		4,917			
	W		0,30*0,365*7,80*2 *dtto		1,708			
	W		0,36*0,349*33,80 *DN 160		4,247			
	W		Součet		15,690			
19	K	212755214.1	Trativody z drenážních trubek DN 100mm z PE černé barvy, s velkou vsakovací schopností (zvýšená plocha drenážních otvorů) bez lože, vč. tvarovek	m	104,500	43,70	4 566,65	
	PP		Trativody z drenážních trubek DN 100mm z PE černé barvy, s velkou vsakovací schopností (zvýšená plocha drenážních otvorů) bez lože, vč. tvarovek					
	P		Poznámka k položce: Ceny jsou určeny pro uložení drenážních trubek do výkopu bez lože a obsypu					
	W		zátky DN 100 - 10kusů					
	W		připojovací T kus DN 160-200/DN 100 - 2 kusy					
	W		odbočka DN 160*45° - 8 kusů					
	W		redukce potrubí DN 125/DN 160 - 8 kusů					
	W		redukce potrubí DN 100/DN 125 - 8 kusů					
	W		11,00*4+11,10*3+11,60+7,80*2		104,500			
20	K	212755216.1	Trativody z drenážních trubek DN 160mm z PE černé barvy, s velkou vsakovací schopností (zvýšená plocha drenážních otvorů) bez lože, vč. tvarovek	m	33,800	109,48	3 700,42	
	PP		Trativody z drenážních trubek DN 160mm z PE černé barvy, s velkou vsakovací schopností (zvýšená plocha drenážních otvorů) bez lože, vč. tvarovek					
	P		Poznámka k položce: Ceny jsou určeny pro uložení drenážních trubek do výkopu bez lože a obsypu					
	W		vč. zátky DN 160					
	W		33,80		33,800			
21	K	213141111	Zřízení vrstvy z geotextilie v rovině nebo ve sklonu do 1:5 š do 3 m	m2	6,400	17,48	111,87	CS ÚRS 2021 01
	PP		Zřízení vrstvy z geotextilie filtrační, separační, odvodňovací, ochranné, výztužné nebo protierozní v rovině nebo ve sklonu do 1:5, šířky do 3 m					
	W		detail B - D.1.1.13					
	W		0,40*16,00		6,400			

S-2021\_01

Součástka

	Kód	Popis	MJ	Množství	J.cena [CZK]	Cena celkem [CZK]	Cenová soustava	
	69311081	geotextilie netkaná separační, ochranná, filtrační, drenážní PES 300g/m2	m2	7,581	18,31	138,81	CS ÚRS 2021 01	
		geotextilie netkaná separační, ochranná, filtrační, drenážní PES 300g/m2						
		detail B - D.1.1.13						
		0,40*16,00*1,1845		7,581				
23	K	271572211	Podsypaní pod základové konstrukce se ztuhnutím z netříděného štěrkopísku	m3	0,074	966,00	71,48	CS ÚRS 2021 01
		Podsypaní pod základové konstrukce se ztuhnutím a urovnáním povrchu ze štěrkopísku netříděného						
		detail A - D.1.1.12						
		0,42*0,10*1,17		0,049				
		0,40*0,10*0,62		0,025				
		Součet		0,074				
24	K	274313611	Základové pásy z betonu tř. C 16/20	m3	0,637	2 566,80	1 635,05	CS ÚRS 2021 01
		Základy z betonu prostého pasy betonu kamenem neprokládaného tř. C 16/20						
		detail A - D.1.1.12						
		0,42*0,84*1,17		0,413				
		0,40*0,84*0,62		0,208				
		Mezisoučet		0,621				
		0,621*0,50*0,05 "z 50% +5% betonáž do výkopu		0,016				
		Součet		0,637				
25	K	274351121	Zřízení bedněných základových pasů rovného	m2	2,190	293,48	642,72	CS ÚRS 2021 01
		Bedněné základů pasů rovné zřízení						
		detail A - D.1.1.12						
		0,50*(1,57+0,62)*2		2,190				
26	K	274351122	Odstranění bedněných základových pasů rovného	m2	2,190	56,30	123,30	CS ÚRS 2021 01
		Bedněné základů pasů rovné odstranění						
27	K	275313611	Základové patky z betonu tř. C 16/20	m3	0,630	2 566,80	1 617,08	CS ÚRS 2021 01
		Základy z betonu prostého patky a bloky z betonu kamenem neprokládaného tř. C 16/20						
		patky kůlů pro volejbal/nohejbal, tenis						
		0,63*0,50*0,50*4		0,630				
28	K	275351121	Zřízení bedněných základových patek	m2	5,040	299,92	1 511,60	CS ÚRS 2021 01
		Bedněné základů patek zřízení						
		patky kůlů pro volejbal/nohejbal, tenis						
		0,63*(0,50+0,50)*2*4		5,040				
29	K	275351122	Odstranění bedněných základových patek	m2	5,040	60,63	305,58	CS ÚRS 2021 01
		Bedněné základů patek odstranění						
30	K	275353102	Bedněné kotevnicí otvorů v základových patkách průřezu do 0,01 m2 hl 0,5 m	kus	8,000	186,76	1 494,08	CS ÚRS 2021 01
		Bedněné kotevnicí otvorů a prostupů v základových konstrukcích v patkách včetně polohového zajištění a odbednění, popř. ztraceného bednění z pletiva apod. průřezu do 0,01 m2, hl. přes 0,25 do 0,50 m						
		detail D - D.1.1.15						
		trubka PVC prům. 40mm						
		4 "pro sloupky nohejbal/tenis		4,000				
		detail A - D.1.1.12						
		4		4,000				
		Součet		8,000				
31	K	275353122.1	Bedněné kotevnicí otvorů v základových patkách průřezu do 0,05 m2 hl 1 m	kus	8,000	382,72	3 061,76	CS ÚRS 2021 01
		Bedněné kotevnicí otvorů a prostupů v základových konstrukcích v patkách včetně polohového zajištění a odbednění, popř. ztraceného bednění z pletiva apod. průřezu přes 0,02 do 0,05 m2, hl. přes 0,50 do 1,00 m						
		detail D - D.1.1.15						
		trubka PVC prům. 200mm						
		4 "pro sloupky nohejbal/tenis		4,000				
		detail A - D.1.1.12						
		4		4,000				
		Součet		8,000				
32	K	278311042	Zálivka kotevnicí otvorů z betonu tř. C 16/20 objemu do 0,10 m3	m3	0,090	4 048,00	364,32	CS ÚRS 2021 01
		Zálivka kotevnicí otvorů z betonu bez zvýšených nároků na prostředí tř. C 16/20 při objemu jednoho otvoru přes 0,02 do 0,10 m3						
		detail A - D.1.1.12						
		Pi*(0,10)*2*0,48*4 "nohejbal/tenis		0,060				
		-Pi*(0,05)*2*0,48*4		-0,015				
		detail D - D.1.1.15						
		Pi*(0,10)*2*0,48*4 "nohejbal/tenis		0,060				
		-Pi*(0,05)*2*0,48*4		-0,015				
		Součet		0,090				
D 3		Svislé a kompletní konstrukce				162 753,72		
33	K	311321817	Nosná zeď ze ŽB pohledového tř. C 20/25 bez výztuže	m3	0,084	3 268,76	274,58	CS ÚRS 2021 01
		Nadzákladové zdi z betonu železového (bez výztuže) nosné pohledového (v přírodní barvě dřív a přísad) tř. C 20/25						
		detail A - D.1.1.12						
		0,30*0,64*0,435		0,084				
34	K	311351121	Zřízení oboustranného bedněného nosných nadzákladových zdí	m2	0,941	389,16	366,20	CS ÚRS 2021 01
		Bedněné nadzákladových zdí nosných rovné oboustranné za každou stranu zřízení						
		detail A - D.1.1.12						
		0,64*(0,30+0,435)*2		0,941				
35	K	311351122	Odstranění oboustranného bedněného nosných nadzákladových zdí	m2	0,941	103,96	97,83	CS ÚRS 2021 01
		Bedněné nadzákladových zdí nosných rovné oboustranné za každou stranu odstranění						
36	K	312351911	Příplatek k cenám bedněných výplňových nadzákladových zdí za pohledový beton	m2	0,941	139,84	131,59	CS ÚRS 2021 01
		Bedněné nadzákladových zdí výplňových Příplatek k cenám za pohledový beton						

PČ	Typ	Kód	Popis	MJ	Množství	J.cena [CZK]	Cena celkem [CZK]	Cenová soustava
37	K	338171121.1	Montáž sloupků a vzpěr plotových ocelových trubkových nebo profilovaných výšky přes 2,60 m se zalitím cementovou maltou do vynechaných otvorů	kus	1,000	116,84	116,84	
	PP		Montáž sloupků a vzpěr plotových ocelových trubkových nebo profilovaných výšky přes 2,60 m se zalitím cementovou maltou do vynechaných otvorů					
	VV		1 "viz pohled na oplocení C		1,000			
38	M	55342	ocelový sloupek D 45/2 mm dl 3000mm	kus	1,000	506,00	506,00	
	PP		ocelový sloupek D 45/2 mm dl 3000mm					
	VV		1 "viz pohled na oplocení C		1,000			
39	K	33817-PC02	Montáž sloupků a vzpěr plotových ocelových trubkových nebo profilovaných výšky přes 2,60 m vetknutím do stávající základové konstrukce	kus	1,000	828,00	828,00	
	PP		Montáž sloupků a vzpěr plotových ocelových trubkových nebo profilovaných výšky přes 2,60 m vetknutím do stávající základové konstrukce					
	VV		1 "viz pohled na oplocení A		1,000			
40	M	553001	Ocelový sloup prům. 88,9/4mm, délky 6970mm, vč. kloboučku na vrchní část sloupku	kus	1,000	1 380,00	1 380,00	
	PP		Ocelový sloup prům. 88,9/4mm, délky 6970mm, vč. kloboučku na vrchní část sloupku					
	VV		viz pohledy na oplocení					
	VV		1 "pohled A		1,000			
41	K	348401240	Montáž oplocení ze strojového pletiva bez napínacích drátů výšky do 4,0 m	m	5,590	302,59	1 691,48	CS ÚRS 2021 01
	PP		Montáž oplocení z pletiva strojového bez napínacích drátů přes 2,0 do 4,0 m					
	VV		oplocení u vstup. schodiště - D.1.1.11					
	VV		1,27*4,32		5,590			
42	M	313275	pletivo drátěné plastifikované se čtvercovými oky prům. ok 40mm v 2000mm	m	11,180	191,27	2 138,40	
	PP		pletivo drátěné plastifikované se čtvercovými oky prům. ok 40mm v 2000mm					
	VV		oplocení u vstup. schodiště - D.1.1.11					
	VV		(1,27*4,32)*2		11,180			
43	K	348401240.1	Montáž oplocení ze strojového pletiva bez napínacích drátů výšky přes 4,0 m	m	100,600	403,79	40 621,27	
	PP		Montáž oplocení z pletiva strojového bez napínacích drátů přes 4,0 m					
	VV		viz pohledy na oplocení - výkr. č. D.1.1.7 - 10					
	VV		33,80 "pohled na oplocení A		33,800			
	VV		33,80 "pohled na oplocení B		33,800			
	VV		16,50 "pohled na oplocení C		16,500			
	VV		16,50 "pohled na oplocení D		16,500			
	VV		Součet		100,600			
44	M	313275	pletivo drátěné plastifikované se čtvercovými oky prům. ok 40mm v 2000mm	m	305,878	191,27	58 505,29	
	PP		pletivo drátěné plastifikované se čtvercovými oky prům. ok 40mm v 2000mm					
	VV		viz pohledy na oplocení - výkr. č. D.1.1.7 - 10					
	VV		9,145*3 "pohled na oplocení A		27,435			
	VV		14,25*3 "pohled na oplocení B		42,750			
	VV		10,35*2 "pohled na oplocení C		20,700			
	VV		33,80*3 "pohled na oplocení D		101,400			
	VV		16,50*3 "pohled na oplocení C		49,500			
	VV		16,50*3 "pohled na oplocení D		49,500			
	VV		Mezisoučet		291,285			
	VV		291,85*0,05		14,593			
	VV		Součet		305,878			
45	K	348401350	Rozvinutí, montáž a napnutí napínacího drátu na oplocení	m	691,575	10,12	6 998,74	CS ÚRS 2021 01
	PP		Montáž oplocení z pletiva rozvinutí, uchycení a napnutí drátu napínacího					
	VV		viz pohledy na oplocení - výkr. č. D.1.1.7 - 10					
	VV		33,80*5+14,25+9,145 "pohled na oplocení A		192,395			
	VV		33,80*7+8,30 "pohled na oplocení B		244,900			
	VV		16,50*7 "pohled na oplocení C		115,500			
	VV		16,50*7 "pohled na oplocení D		115,500			
	VV		Mezisoučet		668,295			
	VV		oplocení u vstup. schodiště - D.1.1.11					
	VV		1,27*4+3,50*4+1,40*3		23,280			
	VV		Součet		691,575			
46	M	15619100	drát poplastovaný kruhový napínací 2,5/3,5mm	m	760,733	1,92	1 460,61	CS ÚRS 2021 01
	PP		drát poplastovaný kruhový napínací 2,5/3,5mm					
	VV		691,575*1,10		760,733			
47	K	348401360	Přiháčkování strojového pletiva k napínacímu drátu na oplocení	m	691,575	5,06	3 499,37	CS ÚRS 2021 01
	PP		Montáž oplocení z pletiva rozvinutí, uchycení a napnutí drátu					
	VV		přiháčkování pletiva k napínacímu drátu					
	VV		691,575		691,575			
48	M	15619201	drát poplastovaný kruhový vázací 2,0mm	m	414,945	2,01	834,04	CS ÚRS 2021 01
	PP		drát poplastovaný kruhový vázací 2,0mm					
	VV		691,575*0,60		414,945			
49	K	55301	M+D vstupní branky 900/2200mm z jáklu 40/40/3mm, výplň poplastované pletivo, spodní část ocel. plech tl. 1,5mm	kus	1,000	15 078,80	15 078,80	
	PP		M+D vstupní branky 900/2200mm z jáklu 40/40/3mm, výplň poplastované pletivo, spodní část ocel. plech tl. 1,5mm					
	VV		1 "viz pohled na oplocení C		1,000			
50	K	55302	M+D vstupní branky 900/2200mm z jáklu 40/40/3mm, výplň poplastované pletivo	kus	1,000	10 018,80	10 018,80	
	PP		M+D vstupní branky 110/2000mm z jáklu 40/40/3mm, výplň poplastované pletivo					
	VV		1 "viz pohled na oplocení A		1,000			
51	K	55303	M+D vstupní branky 2650/2200mm z jáklu 40/40/3mm, výplň poplastované pletivo	kus	1,000	18 205,88	18 205,88	

Kód		Popis	MJ	Množství	J.cena [CZK]	Cena celkem [CZK]	cenová soustava
		M+D vstupní brány 2650/2200mm z jáklu 40/40/3mm, výplň poplastované pleťivo					
1		"viz pohled na oplocení B		1,000			
D 5		Komunikace				1 250 113,82	
52	K	564211111	Podklad nebo podsyp ze štěrkopísku ŠP tl 50 mm	m2	2,100	49,40	103,74 CS ÚRS 2021 01
PP		Podklad nebo podsyp ze štěrkopísku ŠP s rozprostřením, vlhčením a zhutněním, po zhutnění tl. 50 mm					
P		Poznámka k položce:					
W		frakce 0-22					
WV		výkr. č. D.1.1.3 - půdorys hříště					
		2,10 "skladba S2		2,100			
53	K	564211111.1	Podklad nebo podsyp ze štěrkopísku ŠP fr. 2/15 s rozprostřením, vlhčením a zhutněním, po zhutnění tl. 50 mm	m2	534,000	69,00	36 846,00
PP		Podklad nebo podsyp ze štěrkopísku ŠP fr. 2/15 s rozprostřením, vlhčením a zhutněním, po zhutnění tl. 50 mm					
W		výkr. č. D.1.1.3 - půdorys hříště					
WV		534,00 "skladba S1		534,000			
54	K	564710011.1	Podklad z kameniva hrubého drceného vel. 8-16 mm tl 40 mm	m2	534,000	64,31	34 341,54
PP		Podklad nebo kryt z kameniva hrubého drceného vel. 8-16 mm s rozprostřením a zhutněním, po zhutnění tl. 40 mm					
W		výkr. č. D.1.1.3 - půdorys hříště					
WV		534,00 "skladba S1		534,000			
55	K	564710111.1	Podklad z kameniva hrubého drceného vel. 16-32 mm tl 40 mm	m2	534,000	62,10	33 161,40
PP		Podklad nebo kryt z kameniva hrubého drceného vel. 16-32 mm s rozprostřením a zhutněním, po zhutnění tl. 40 mm					
W		výkr. č. D.1.1.3 - půdorys hříště					
WV		534,00 "skladba S1		534,000			
56	K	564761112	Podklad z kameniva hrubého drceného vel. 32-63 mm tl 210 mm	m2	534,000	184,00	98 256,00 CS ÚRS 2021 01
PP		Podklad nebo kryt z kameniva hrubého drceného vel. 32-63 mm s rozprostřením a zhutněním, po zhutnění tl. 210 mm					
W		výkr. č. D.1.1.3 - půdorys hříště					
WV		170 - 250mm					
WV		534,00 "skladba S1		534,000			
57	K	564762111	Podklad z vibrovaného štěrku VŠ tl 200 mm	m2	2,100	237,36	498,46 CS ÚRS 2021 01
PP		Podklad nebo kryt z vibrovaného štěrku VŠ s rozprostřením, vlhčením a zhutněním, po zhutnění tl. 200 mm					
P		Poznámka k položce:					
W		-ŠTĚRKODRŤ FR.32-63 PROSPANÁ ŠD 8-16,11-22					
WV		výkr. č. D.1.1.3 - půdorys hříště					
WV		2,10 "skladba S2		2,100			
58	K	564801112.1	Podklad z kameniva vel. 0-4 mm s rozprostřením a zhutněním, po zhutnění tl. 40 mm	m2	534,000	51,06	27 266,04
PP		Podklad z kameniva vel. 0-4 mm s rozprostřením a zhutněním, po zhutnění tl. 40 mm					
W		výkr. č. D.1.1.3 - půdorys hříště					
WV		534,00 "skladba S1		534,000			
59	K	576136121	Asfaltový koberec otevřený AKO 8 (AKOJ) tl 40 mm š přes 3 m z modifikovaného asfaltu	m2	534,000	287,41	153 476,94 CS ÚRS 2021 01
PP		Asfaltový koberec otevřený AKO 8 (AKOJ) s rozprostřením a se zhutněním z modifikovaného asfaltu v pruhu šířky přes 3 m, po zhutnění tl. 40 mm					
W		výkr. č. D.1.1.3 - půdorys hříště					
WV		534,00 "skladba S1		534,000			
60	K	576146321	Asfaltový koberec otevřený AKO 16 (AKOH) tl 50 mm š přes 3 m z nemodifikovaného asfaltu	m2	534,000	289,43	154 555,62 CS ÚRS 2021 01
PP		Asfaltový koberec otevřený AKO 16 (AKOH) s rozprostřením a se zhutněním z nemodifikovaného asfaltu v pruhu šířky přes 3 m, po zhutnění tl. 50 mm					
W		výkr. č. D.1.1.3 - půdorys hříště					
WV		534,00 "skladba S1		534,000			
61	K	57922-PC01	Venkovní lité povrchy na asfaltový podklad - umělý vodopropustný PUR povrch tl. 10mm s certifikátem DIN 18035/6: typ C, prováděné strojně plochy přes 300 m2, dvě barvy (střed a výběhy) ostatní	m2	534,000	1 280,18	683 616,12 CS ÚRS 2021 01
PP		Venkovní lité povrchy na asfaltový podklad - umělý vodopropustný PUR povrch tl. 10mm s certifikátem DIN 18035/6: typ C, prováděné strojně plochy přes 300 m2, dvě barvy (střed a výběhy) ostatní					
W		výkr. č. D.1.1.3 - půdorys hříště					
WV		534,00 "skladba S1		534,000			
62	K	579291111	Lajnování venkovního litého pryžového povrchu elastickým lakem v různé barevnosti	m	461,000	58,19	26 825,59 CS ÚRS 2021 01
PP		Venkovní lité pryžové povrchy - vodorovné značení (lajnování) dvousložkovým elastickým lakem					
W		výkr. č. D.1.1.3 - půdorys hříště					
WV		461,00		461,000			
63	K	596211110	Kladení zámkové dlažby komunikací pro pěší tl 60 mm skupiny A pl do 50 m2	m2	2,100	311,88	654,95 CS ÚRS 2021 01
PP		Kladení dlažby z betonových zámkových dlaždic komunikací pro pěší s ložem z kameniva lžezného nebo drceného tl. do 40 mm, s vyplněním spár s dvojitým hutněním, vibrováním a se smetením přebytečného materiálu na krajnici tl. 60 mm skupiny A, pro plochy do 50 m2					
W		výkr. č. D.1.1.3 - půdorys hříště					
WV		2,10 "skladba S2		2,100			
64	M	59245015	dlažba zámková tvaru I 200x165x60mm přírodní	m2	2,163	236,44	511,42 CS ÚRS 2021 01
PP		dlažba zámková tvaru I 200x165x60mm přírodní					
W		výkr. č. D.1.1.3 - půdorys hříště					
W		2,10 "skladba S2		2,100			
W		2,10*0,03		0,063			
W		Součet		2,163			
D 6		Úpravy povrchů, podlahy a osazování výplní				25 768,94	

PČ	Typ	Kód	Popis	MJ	Množství	J.cena [CZK]	Cena celkem [CZK]	Cenová soustava
65	K	628195001	Očištění zdiva nebo betonu zdí a valů před započítáním oprav ručně	m2	201,500	107,64	21 689,46	CS ÚRS 2021 01
	PP		Očištění zdiva nebo betonu zdí a valů před započítáním oprav ručně					
	W		viz pohledy na oplocení - výkr. č. D.1.1.7 - 10					
	W		65,50 *pohled na oplocení A		65,500			
	W		79,90 *pohled na oplocení B		79,900			
	W		13,50 *pohled na oplocení C		13,500			
	W		42,60 *pohled na oplocení D		42,600			
	W		Součet		201,500			
66	K	632451457.1	Potěr pískocementový běžný tl. přes 50 do 70 mm tř. C 30 vč. bednění	m2	9,031	339,48	3 065,84	
	PP		Potěr pískocementový běžný tl. přes 50 do 70 mm tř. C 30 vč. bednění					
	W		viz pohledy na oplocení - výkr. č. D.1.1.7 - 10					
	W		doplnění hlavy opěrné zidky					
	W		0,55*34,10		18,755			
	W		0,40*(34,10+15,95*2)		26,400			
	W		Součet		45,155			
	W		45,155*0,20		9,031			
67	K	632451492	Příplatek k potěrům za pálení do černa	m2	9,031	112,24	1 013,64	CS ÚRS 2021 01
	PP		Potěr pískocementový běžný Příplatek k cenám za pálení do černa					
	W		45,155*0,20		9,031			
	D	9	Ostatní konstrukce a práce, bourání				483 326,94	
68	K	916231213	Osazení chodníkového obrubníku betonového stojatého s boční opěrou do lože z betonu prostého	m	10,515	201,48	2 118,56	CS ÚRS 2021 01
	PP		Osazení chodníkového obrubníku betonového se zřízením lože, s vyplněním a zatížením spár cementovou maltou stojatého s boční opěrou z betonu prostého, do lože z betonu prostého					
	W		výkr. č. D.1.1.3 - půdorys hříště					
	W		8,365+1,00+1,15		10,515			
69	M	59217017	obrubník betonový chodníkový 1000x100x250mm	m	10,725	129,72	1 391,25	CS ÚRS 2021 01
	PP		obrubník betonový chodníkový 1000x100x250mm					
	W		výkr. č. D.1.1.3 - půdorys hříště					
	W		(8,365+1,00+1,15)*1,02		10,725			
70	K	916991121	Lože pod obrubníky, krajníky nebo obruby z dlažebních kostek z betonu prostého	m3	0,131	2 778,40	363,97	CS ÚRS 2021 01
	PP		Lože pod obrubníky, krajníky nebo obruby z dlažebních kostek z betonu prostého					
	W		výkr. č. D.1.1.3 - půdorys hříště					
	W		0,05*0,25*(8,365+1,00+1,15)		0,131			
71	K	935112111	Osazení příkopového žlabu do betonu tl 100 mm z betonových tvárnic š 500 mm	m	1,000	181,24	181,24	CS ÚRS 2021 01
	PP		Osazení betonového příkopového žlabu s vyplněním a zatížením spár cementovou maltou s ložem tl. 100 mm z betonu prostého z betonových příkopových tvárnic šířky do 500 mm					
	W		viz návrh drenážního systému . D.1.1.4					
	W		1,00		1,000			
72	M	592270	Betonový odvodňovací žlab TBZ 50/50/13	kus	2,020	142,60	288,05	
	PP		Betonový odvodňovací žlab TBZ 50/50/13					
	W		2,00*1,01		2,020			
73	K	935112911	Příplatek ZKD tl 10 mm lože přes 100 mm u příkopového žlabu osazeného do betonu	m2	1,200	28,15	33,78	CS ÚRS 2021 01
	PP		Osazení betonového příkopového žlabu s vyplněním a zatížením spár cementovou maltou Příplatek k cenám za každých dalších i započatých 10 mm tloušťky lože přes 100 mm					
	W		navrh drenážního systému D.1.1.4					
	W		0,60*1,00*2		1,200			
74	K	93511-PC01	M+D liniový odvodňovací žlab z polymerického betonu odolného vůči mrazu a posypovým solím, s třídou zatížení až C250, světlá šířka 100mm (viz pozn. k položce)	m	16,000	1 278,80	20 460,80	
	PP		M+D liniový odvodňovací žlab z polymerického betonu odolného vůči mrazu a posypovým solím, s třídou zatížení až C250, světlá šířka 100mm (viz pozn. k položce)					
			<i>ř-oznamka k položce:</i>					
			<i>V ceně jsou započteny i náklady na předepsané obetonování a lože z betonu.</i>					
			<i>Liniový odvodňovací žlab délky 16m z polymerického betonu odolného vůči mrazu a posypovým solím, s třídou zatížení až C250, bez ostré hrany. Stavební šířka žlabu 130mm, stavební výška 130-230mm, světlá šířka 100mm. Žlabové linie budou vyskládaný z tvarovek bez spádu dna a z tvarovek se spádem dna 0,5% směrem k systémové vpusti s kalovým košem, podle kladečského plánu. Systémová vpust je navržena s integrovaným lésněním pro vodotěsné napojení ke kanalizačnímu potrubí DN100. Žlaby budou opatřeny pozinkovaným mřížkovým roštem třídy zatížení A15, s průřezem vtoku 280cm2/m, zajištěným šroubovou aretací. Vpust bude napojena pomocí kanalizačního potrubí PVC DN100, délka 770mm na hlavní svodný drén DN 160mm</i>					
	P		<i>Výpis materiálu- dle nabídky</i>					
			<i>- ACO Drain N100 - kombi stěna pro začátek/konec 1-20 - 2kusy</i>					
			<i>- ACO N100 vpust 50cm dlouhý tvar DN100, pro typ 0-20 - 1kus</i>					
			<i>- ACO N100-10,1 50cm žlab bez spádu - 1kus</i>					
			<i>- ACO N100-10,0 100cm žlab bez spádu - 1kus</i>					
			<i>- ACO N100-10 100cm žlab s 0,5% spádem - 2kusy</i>					
			<i>- ACO N100-9 100cm žlab s 0,5% spádem - 2kusy</i>					
			<i>- ACO N100-8 100cm žlab s 0,5% spádem - 2kusy</i>					
			<i>- ACO N100-7 100cm žlab s 0,5% spádem - 2kusy</i>					
			<i>- ACO N100-6 100cm žlab s 0,5% spádem - 2kusy</i>					
			<i>- ACO N100-5 100cm žlab s 0,5% spádem - 2kusy</i>					
			<i>- ACO N100-4 100cm žlab s 0,5% spádem - 2kusy</i>					
			<i>- ACO N100 roštl mřížkový Zn 1,0m A15 - 15kusů</i>					
			<i>- ACO N100 roštl mřížkový Zn 0,5m A15 - 2kusy</i>					
			<i>- ACO N100 aretace pro mřížk. rošty 06303 a 06304 Zn - 32kusů</i>					
			<i>- kanalizačního potrubí PVC DN100, délka 770mm</i>					
	W		navrh drenážního systému D.1.1.4					
	W		výpis materiálu - viz pozn. k položce					
	W		16,00		16,000			
75	K	936104211	Montáž odpadkového koše do betonové patky	kus	2,000	195,04	390,08	CS ÚRS 2021 01

		Kód	Popis	MJ	Množství	J.cena [CZK]	Cena celkem [CZK]	Cenová soustava
			Moniáž odpadkového koše do betonové patky <i>Poznámka k položce:</i> V ceně jsou započteny i náklady na zemní práce a betonovou patku					
M		74910130	koš odpadkový kovový kotvený, uzamykatelný v 885mm š 370mm obsah 60L	kus	2,000	4 618,40	9 236,80	CS ÚRS 2021 01
		PP	koš odpadkový kovový kotvený, uzamykatelný v 885mm š 370mm obsah 60L					
77	K	941111121	Montáž lešení řadového trubkového lehkého s podlahami zatížení do 200 kg/m2 š do 1,2 m v do 10 m	m2	574,950	60,63	34 859,22	CS ÚRS 2021 01
		PP	Montáž lešení řadového trubkového lehkého pracovního s podlahami s provozním zatížením tř. 3 do 200 kg/m2 šířky tř. W09 přes 0,9 do 1,2 m, výšky do 10 m					
		VV	pro demontáž pletiva oplocení					
		VV	pro montáž pletiva oplocení					
		VV	pro nátěry sloupků					
		VV	5,50*33,30 "pohled na oplocení A		183,150			
		VV	6,00*33,30 "pohled na oplocení B		199,800			
		VV	6,00*16,00 "pohled na oplocení C		96,000			
		VV	6,00*16,00 "pohled na oplocení D		96,000			
		VV	Součet		574,950			
78	K	941111212	Příplatek k lešení řadovému trubkovému lehkému s podlahami š 0,9 m v 25 m za první a ZKD den použití	m2	17 248,500	0,82	14 143,77	CS ÚRS 2021 01
		PP	Montáž lešení řadového trubkového lehkého pracovního s podlahami s provozním zatížením tř. 3 do 200 kg/m2 Příplatek za první a každý další den použití lešení k ceně -1112					
		VV	574,95*30 "předpoklad 30 dní		17 248,500			
79	K	941111821	Demontáž lešení řadového trubkového lehkého s podlahami zatížení do 200 kg/m2 š do 1,2 m v do 10 m	m2	574,950	36,89	21 209,91	CS ÚRS 2021 01
		PP	Demontáž lešení řadového trubkového lehkého pracovního s podlahami s provozním zatížením tř. 3 do 200 kg/m2 šířky tř. W09 přes 0,9 do 1,2 m, výšky do 10 m					
80	K	95373-PC01	M+D odtok dešťové vody v opěrné zídce - novodurová trubka DN 30mm, dl. 400mm vloženo do vyvrtaného otvoru v opěr. zídce	kus	4,000	358,80	1 435,20	
		PP	M+D odtok dešťové vody v opěrné zídce - novodurová trubka DN 30mm, dl. 400mm vloženo do vyvrtaného otvoru v opěr. zídce					
		VV	návrh drenážního systému D.1.1.4		4,000			
		VV	0,40*10					
81	K	961044111	Bourání základů z betonu prostého	m3	0,350	2 861,20	1 001,42	CS ÚRS 2021 01
		PP	Bourání základů z betonu prostého					
		VV	výkr. č. D.1.1.2 - půdorys hříště, stávající stav					
		VV	vč. ocel. pouzder		0,350			
		VV	0,50*0,50*0,70*2					
82	K	962042321	Bourání zdiva nadzákladového z betonu prostého přes 1 m3	m3	1,475	2 198,80	3 243,23	CS ÚRS 2021 01
		PP	Bourání zdiva z betonu prostého nadzákladového objemu přes 1 m3					
		VV	výkr. č. D.1.1.2 - půdorys hříště, stávající stav					
		VV	u vstupu na hříště z ulice Hroznová					
		VV	vč. základu		1,475			
		VV	0,55*(0,45+0,80)*2,145					
83	K	96508-PC01	Bourání podlah litých povrchů polyuretanových tl do 10 mm	m2	534,000	165,60	88 430,40	
		PP	Bourání podlah litých povrchů polyuretanových tl do 10 mm					
		VV	výkr. č. D.1.1.2 - půdorys hříště, stávající stav					
		VV	534,00 "skladba S		534,000			
84	K	966008221	Bourání betonového nebo polymerbetonového odvodňovacího žlabu š do 200 mm	m	16,000	79,21	1 267,36	CS ÚRS 2021 01
		PP	Bourání odvodňovacího žlabu s odklizením a uložením vybouraného materiálu na skládku na vzdálenost do 10 m nebo s naložením na dopravní prostředek betonového nebo polymerbetonového s krycím roštem šířky do 200 mm					
		VV	výkr. č. D.1.1.2 - půdorys hříště, stávající stav		16,000			
		VV	16,00					
85	K	966071721	Bourání sloupků a vzpěr plotových ocelových do 2,5 m odězáním	kus	2,000	90,62	181,24	CS ÚRS 2021 01
		PP	Bourání plotových sloupků a vzpěr ocelových trubkových nebo profilovaných výšky do 2,50 m odězáním					
		VV	viz pohledy na oplocení - výkr. č. D.1.1.7 - 10					
		VV	2 "pohled na oplocení C		2,000			
86	K	966071721.1	Bourání plotových sloupků a vzpěr ocelových trubkových nebo profilovaných výšky přes 2,50 m odězáním	kus	1,000	358,80	358,80	
		PP	Bourání plotových sloupků a vzpěr ocelových trubkových nebo profilovaných výšky přes 2,50 m odězáním					
		P	<i>Poznámka k položce:</i> V cenách jsou započteny i náklady na odklizení materiálu na vzdálenost do 20 m nebo naložení na dopravní prostředek					
		VV	viz pohledy na oplocení - výkr. č. D.1.1.7 - 10					
		VV	1 "pohled na oplocení A		1,000			
87	K	966071823.1	Rozebrání oplocení z drátěného pletiva se čtvercovými oky výšky přes 4,0 m	m	100,600	65,41	6 580,25	
		PP	Rozebrání oplocení z pletiva drátěného se čtvercovými oky, výšky přes 4,0 m					
		P	<i>Poznámka k položce:</i> V cenách jsou započteny i náklady na odklizení materiálu na vzdálenost do 20 m nebo naložení na dopravní prostředek					
		VV	viz pohledy na oplocení - výkr. č. D.1.1.7 - 10					
		VV	33,80 "pohled na oplocení A		33,800			
		VV	33,80 "pohled na oplocení B		33,800			
		VV	16,50 "pohled na oplocení C		16,500			
		VV	16,50 "pohled na oplocení D		16,500			
		VV	Součet		100,600			
88	K	966073811	Rozebrání vrat a vrátek k oplocení plochy do 6 m2	kus	3,000	202,40	607,20	CS ÚRS 2021 01
		PP	Rozebrání vrat a vrátek k oplocení plochy jednotlivě přes 2 do 6 m2					
		VV	viz pohledy na oplocení - výkr. č. D.1.1.7 - 10					
		VV	1 "pohled na oplocení A		1,000			
		VV	1 "pohled na oplocení B		1,000			

PČ	Typ	Kód	Popis	MJ	Množství	J.cena [CZK]	Cena celkem [CZK]	Cenová soustava
	W		1 "pohled na oplocení C		1,000			
	W		Součet		3,000			
89	K	97604-PC01	Odsekání nesoudržné hlavy opěrné zídky cca 20% tl. do 100 mm	m	9,031	51,06	461,12	
	PP		Odsekání nesoudržné hlavy opěrné zídky cca 20% tl. do 100 mm					
	W		viz pohledy na oplocení - výkr. č. D.1.1.7 - 10					
	W		0,55*34,10		18,755			
	W		0,40*(34,10+15,95*2)		26,400			
	W		Součet		45,155			
	W		45,155*0,20		9,031			
90	K	977151111	Jádrové vrty diamantovými korunkami do D 35 mm do stavebních materiálů	m	4,000	1 508,80	6 035,20	CS ÚRS 2021 01
	PP		Jádrové vrty diamantovými korunkami do stavebních materiálů (železobetonu, betonu, cihel, obkladů, dlažeb, kamene) průměru do 35 mm					
	W		návrh drenážního systému D.1.1.4					
	W		0,40*10		4,000			
91	K	977151124	Jádrové vrty diamantovými korunkami do D 180 mm do stavebních materiálů	m	0,400	4 296,40	1 718,56	CS ÚRS 2021 01
	PP		Jádrové vrty diamantovými korunkami do stavebních materiálů (železobetonu, betonu, cihel, obkladů, dlažeb, kamene) průměru přes 150 do 180 mm					
	W		detail B - D.1.1.13					
	W		0,40		0,400			
92	K	978036161	Otlučení (osekání) cementových omítek vnějších ploch v rozsahu do 50 %	m2	201,500	55,02	11 086,53	CS ÚRS 2021 01
	PP		Otlučení cementových omítek vnějších ploch s vyškrabnáním spar zdvíva a s očištěním povrchu, v rozsahu přes 40 do 50 %					
	W		viz pohledy na oplocení - výkr. č. D.1.1.7 - 10					
	W		65,50 "pohled na oplocení A		65,500			
	W		79,90 "pohled na oplocení B		79,900			
	W		13,50 "pohled na oplocení C		13,500			
	W		42,60 "pohled na oplocení D		42,600			
	W		Součet		201,500			
93	K	985131111	Očištění ploch stěn, rubu kleneb a podlah tlakovou vodou	m2	201,500	108,56	21 874,84	CS ÚRS 2021 01
	PP		Očištění ploch stěn, rubu kleneb a podlah tlakovou vodou					
	W		viz pohledy na oplocení - výkr. č. D.1.1.7 - 10					
	W		65,50 "pohled na oplocení A		65,500			
	W		79,90 "pohled na oplocení B		79,900			
	W		13,50 "pohled na oplocení C		13,500			
	W		42,60 "pohled na oplocení D		42,600			
	W		Součet		201,500			
94	K	98531-PC01	Reprofilace uvolněných a odstraněných částí lícových stran opěrných stěn v tloušťkách 5-30mm, lokálně až 50mm (plný popis viz pozn. k položce)	m2	100,750	598,00	60 248,50	
	PP		Reprofilace uvolněných a odstraněných částí lícových stran opěrných stěn v tloušťkách 5-30mm, lokálně až 50mm (plný popis viz pozn. k položce)					
	P		<i>Poznámka k položce: Reprofilace (vyrovnaní) uvolněných a odstraněných částí lícových stran opěrných stěn v tloušťkách 5-30mm, lokálně až 50mm. Je navržena opravná a reprofilační malta pro plošnou vrstvu tloušťky 5-30mm, lokálně až 50mm, vyzlužená polypropylenovými vlákny sloužící jako výztuž. Odolává mrazovým cyklům a posypovým solím. Aplikace je možná i bez adhezivního mostku na dostatečně navlhčený a řádně připravený podklad, nutno dodržet technologický postup výrobce.</i>					
	W		viz pohledy na oplocení - výkr. č. D.1.1.7 - 10					
	W		65,50 "pohled na oplocení A		65,500			
	W		79,90 "pohled na oplocení B		79,900			
	W		13,50 "pohled na oplocení C		13,500			
	W		42,60 "pohled na oplocení D		42,600			
	W		Součet		201,500			
	W		201,50*0,50 "cca 50%		100,750			
95	K	985312-PC01	Polymercementová stěrka v jedné vrstvě (tl. 1-4 mm) (zrnitost 0-0,5mm) sloužící pro vyrovnání nerovnosti a vyhlazení povrchů vnějších betonových stěn	m2	201,500	414,00	83 421,00	
	PP		Polymercementová stěrka v jedné vrstvě (tl. 1-4 mm) (zrnitost 0-0,5mm) sloužící pro vyrovnání nerovnosti a vyhlazení povrchů vnějších betonových stěn					
	W		viz pohledy na oplocení - výkr. č. D.1.1.7 - 10					
	W		65,50 "pohled na oplocení A		65,500			
	W		79,90 "pohled na oplocení B		79,900			
	W		13,50 "pohled na oplocení C		13,500			
	W		42,60 "pohled na oplocení D		42,600			
	W		Součet		201,500			
96	K	985324111	Impregnační nátěr betonu dvojnásobný (OS-A)	m2	201,500	265,88	53 574,82	CS ÚRS 2021 01
	PP		Ochranný nátěr betonu na bázi silanu impregnační dvojnásobný (OS-A)					
	W		viz pohledy na oplocení - výkr. č. D.1.1.7 - 10					
	W		65,50 "pohled na oplocení A		65,500			
	W		79,90 "pohled na oplocení B		79,900			
	W		13,50 "pohled na oplocení C		13,500			
	W		42,60 "pohled na oplocení D		42,600			
	W		Součet		201,500			
97	K	99323-PC01	M+D ochrana hrany zídky deskou z gumového SBR granulátu tl.20mm, která bude celoplošně přilepena alkaprénovým lepidlem (plný popis viz pozn. k položce)	m	83,200	446,20	37 123,84	
	PP		M+D ochrana hrany zídky deskou z gumového SBR granulátu tl.20mm, která bude celoplošně přilepena alkaprénovým lepidlem (plný popis viz pozn. k položce)					



Kód	Popis	MJ	Množství	J.cena [CZK]	Cena celkem [CZK]	Cenová soustava
-----	-------	----	----------	--------------	-------------------	-----------------

Poznámka k položce:  
 Horní hrana opěrných stěn (betonových zidek) směrem do hřiště bude opatřena nalepenou deskou z gumového SBR granulátu tl.20mm, která bude celoplošně přilepena alkaprénovým lepidlem určeným k lepení pryžových materiálů a betonu. Desky z SBR granulátu budou lepeny na rovný a čistý podklad, viz výkres D.1.1.18. Nutno dodržet technologický postup výrobce. Úprava hrany opěrných stěn je ve výkresové dokumentaci (výkresy D.1.1.7 - D.1.1.10) vyznačena modrou barvou.

WV detail G - D.1.1.18  
 83,20 83,200

D 9.1 Vybavení hřiště 111 248,70

98	K	PC-01	M+D Souprava pro tenis /síť, sloupky, pouzdra, anténky/	kpl	1,000	10 368,40	10 368,40	
	PP		Souprava pro tenis /síť, sloupky, pouzdra, anténky/					
99	K	PC-01a	pouzdro pro osazení kúlu na tenis	kpl	2,000	634,80	1 269,60	
	PP		pouzdro pro osazení kúlu na tenis					
100	K	PC-02	M+D Ocelový kúl na volejbal/nohejbal vč. pouzdra pr. 89mm, výška 3,50m	kpl	2,000	8 358,20	16 716,40	
	PP		M+D Ocelový kúl na volejbal/nohejbal vč. pouzdra pr. 89mm, výška 3,50m		2,000			
101	K	PC-02a	M+D Ocelový kúl na volejbal/nohejbal vč. pouzdra pr. 89mm, výška 3,50m	kpl	2,000	634,80	1 269,60	
	PP		pouzdro pro osazení kúlu na volejbal (nohejbal)		2,000			
102	K	PC-03	Síť pro volejbal/nohejbal	kus	1,000	793,50	793,50	
	PP		Síť pro volejbal/nohejbal		1,000			
103	K	PC-04	quick play sport fotbalová branka kickster elite 1,0x1,5 m	kus	2,000	5 078,40	10 156,80	
	PP		quick play sport fotbalová branka kickster elite 1,0x1,5 m		2,000			
104	K	PC-05	Házenkářská branka se sítí s kovovou konstrukcí vč. zabezpečení proti převržení kotvením do základ. patek	kus	2,000	14 600,40	29 200,80	
	PP		Třéninková minibranka Professional 1,80 x 1,20 m vč. zabezpečení proti převržení		2,000			
105	K	PC-06	Fotbalová branka Q-Fold 1,8 x 1,2 m	kus	2,000	11 638,00	23 276,00	
	PP		Fotbalová branka Q-Fold 1,8 x 1,2 m		2,000			
106	K	PC-07	M+D Basketbalová deska + koš	kus	2,000	9 098,80	18 197,60	
	PP		M+D Basketbalová deska 112 x 72 cm + koš		2,000			

D 997 Přesun sutě 114 350,21

107	K	997221551	Vodorovná doprava suti ze sypkých materiálů do 1 km	t	244,150	39,28	9 590,21	CS ÚRS 2021 01
	PP		Vodorovná doprava suti bez naložení, ale se složením a s hrubým urovňáním ze sypkých materiálů, na vzdálenost do 1 km					
108	K	997221559	Příplatek ZKD 1 km u vodorovné dopravy suti ze sypkých materiálů	t	2 197,350	8,86	19 468,52	CS ÚRS 2021 01
	PP		Vodorovná doprava suti bez naložení, ale se složením a s hrubým urovňáním Příplatek k ceně za každý další i započatý 1 km přes 1 km		2 197,350			
	WV		244,15*9 *Přepočtené koeficientem množství					
109	K	997013871	Poplatek za uložení stavebního odpadu na recyklační skládce (skládkovně) smíšeného stavebního a demoličního kód odpadu 17 09 04	t	26,838	548,32	14 715,81	CS ÚRS 2021 01
	PP		Poplatek za uložení stavebního odpadu na recyklační skládce (skládkovně) smíšeného stavebního a demoličního zatříděného do Katalogu odpadů pod kódem 17 09 04		244,15	244,150		
	WV		"celková hmotnost			-217,312		
	WV		-(6,301+0,335++155,994+54,682)			26,838		
	WV		Součet					
110	K	997013813	Poplatek za uložení stavebního odpadu z plastických hmot kód odpadu 17 02 03	t	6,301	1 398,40	8 811,32	CS ÚRS 2021 01
	PP		Poplatek za uložení stavebního odpadu na skládce (skládkovně) z plastických hmot zatříděného do Katalogu odpadů pod kódem 17 02 03		5,874+0,427	6,301		
	WV		"polyureta, geotextilie					
111	K	997221861	Poplatek za uložení stavebního odpadu na recyklační skládce (skládkovně) z prostého betonu pod kódem 17 01 01	t	0,335	149,04	49,93	CS ÚRS 2021 01
	PP		Poplatek za uložení stavebního odpadu na recyklační skládce (skládkovně) z prostého betonu zatříděného do Katalogu odpadů pod kódem 17 01 01		0,335	0,335		
	WV		"obrubníky					
112	K	997221873	Poplatek za uložení stavebního odpadu na recyklační skládce (skládkovně) zeminy a kamení zatříděného do Katalogu odpadů pod kódem 17 05 04	t	155,994	232,76	36 309,16	CS ÚRS 2021 01
	PP		Poplatek za uložení stavebního odpadu na recyklační skládce (skládkovně) zeminy a kamení zatříděného do Katalogu odpadů pod kódem 17 05 04		0,63+0,504+154,86	155,994		
	WV							
113	K	997221875	Poplatek za uložení stavebního odpadu na recyklační skládce (skládkovně) asfaltového bez obsahu dehtu zatříděného do Katalogu odpadů pod kódem 17 03 02	t	54,682	464,60	25 405,26	CS ÚRS 2021 01
	PP		Poplatek za uložení stavebního odpadu na recyklační skládce (skládkovně) asfaltového bez obsahu dehtu zatříděného do Katalogu odpadů pod kódem 17 03 02		54,682	54,682		
	WV							

D 998 Přesun hmot 48 885,24

PČ	Typ	Kód	Popis	MJ	Množství	J.cena [CZK]	Cena celkem [CZK]	Cenová soustava
114	K	998222012	Přesun hmot pro tělovýchovné plochy	t	576,341	84,82	48 885,24	CS ÚRS 2021 01
PP			Přesun hmot pro tělovýchovné plochy dopravní vzdálenost do 200 m					
D			PSV	Práce a dodávky PSV		46 176,81		
D			711	Izolace proti vodě, vlhkosti a plynům		749,93		
115	K	711161212	Izolace proti zemní vlhkosti nopovou fólií svislá, nopek v 8,0 mm, tl do 0,6 mm	m2	7,520	99,36	747,19	CS ÚRS 2021 01
PP			Izolace proti zemní vlhkosti a beztlakové vodě nopovými fóliemi na ploše svislé S vrstva ochranná, odvětrávací a drenážní výška nopku 8,0 mm, tl. fólie do 0,6 mm					
VV			detail B - D.1.1.13					
VV			0,47*16,00					
					7,520			
116	K	998711101	Přesun hmot tonážní pro izolace proti vodě, vlhkosti a plynům v objektech výšky do 6 m	t	0,003	912,64	2,74	CS ÚRS 2021 01
PP			Přesun hmot pro izolace proti vodě, vlhkosti a plynům stanovený z hmotností přesunovaného materiálu vodorovná dopravní vzdálenost do 50 m v objektech výšky do 6 m					
D			767	Konstrukce zámečnické		6 159,21		
117	K	76799-PC01	M+D nastavení sloupků oplocení u vstupního schodiště (ocel. trubka prům. cca 50mm, dl. 870mm) vč. ocel. víčka	kus	3,000	368,00	1 104,00	
PP			M+D nastavení sloupků oplocení u vstupního schodiště (ocel. trubka prům. cca 50mm, dl. 870mm) vč. ocel. víčka					
VV			3					
					3,000			
118	K	76799-PC02	M+D nastavení sloupků oplocení u vstupního schodiště (ocel. trubka prům. cca 50mm, dl. 870mm) vč. ocel. víčka	kg	82,810	59,80	4 952,04	
PP			M+D jákl 15/30/1,50mm pro přikotvení pleťva oplocení v dolní části					
VV			90,90*0,911					
					82,810			
119	K	998767101	Přesun hmot tonážní pro zámečnické konstrukce v objektech v do 6 m	t	0,089	1 159,20	103,17	CS ÚRS 2021 01
PP			Přesun hmot pro zámečnické konstrukce stanovený z hmotností přesunovaného materiálu vodorovná dopravní vzdálenost do 50 m v objektech výšky do 6 m					
D			783	Dokončovací práce - nátěry		39 267,67		
120	K	783301303	Bezoplachové odrezivění zámečnických konstrukcí	m2	70,705	48,12	3 402,32	CS ÚRS 2021 01
PP			Příprava podkladu zámečnických konstrukcí před provedením nátěru					
VV			odrezivění odrezovačem bezoplachovým					
VV			viz pohledy na oplocení - výkr. č. D.1.1.7 - 10					
VV			sloupky oplocení					
VV			2*Pi*0,0425*4,00*2 "pohled A					
					2,136			
VV			2*Pi*0,0425*4,21					
					1,124			
VV			2*Pi*0,0425*4,41					
					1,178			
VV			2*Pi*0,0425*4,61					
					1,231			
VV			2*Pi*0,0425*4,81					
					1,284			
VV			2*Pi*0,0425*5,00					
					1,335			
VV			2*Pi*0,0425*5,20					
					1,389			
VV			2*Pi*0,0425*5,39					
					1,439			
VV			2*Pi*0,0425*5,59					
					1,493			
VV			2*Pi*0,0425*5,95*3					
					4,767			
VV			2*Pi*0,0425*5,75					
					1,535			
VV			2*Pi*0,025*(4,80+6,30) "vzpěry					
					1,744			
VV			2*Pi*0,0425*5,74*9 "pohled B					
					13,795			
VV			2*Pi*0,0425*6,26*4					
					6,687			
VV			2*Pi*0,025*6,30*2 "vzpěry					
					1,979			
VV			2*Pi*0,0425*5,56*6 "pohled C					
					8,908			
VV			2*Pi*0,025*(6,10+5,70) "vzpěry					
					1,854			
VV			2*Pi*0,0225*1,80 "rozpěra					
					0,254			
VV			2*Pi*0,0425*5,56*5 "pohled D					
					7,424			
VV			2*Pi*0,025*(6,10+6,20) "vzpěry					
					1,932			
VV			2,60*2 "stávající ocel. konstrukce basketbal. koše					
					5,200			
VV			2*Pi*0,025*(1,80*3+1,94) "oplocení u vstup schodiště					
					1,153			
VV			2*Pi*0,025*5,50 "madlo					
					0,864			
VV			Součet					
					70,705			
121	K	783306807	Odstranění nátěru ze zámečnických konstrukcí odstraňovačem nátěrů	m2	70,705	116,84	8 261,17	CS ÚRS 2021 01
PP			Odstranění nátěrů ze zámečnických konstrukcí odstraňovačem nátěrů s obrousěním					
122	K	783314203	Základní antikorozní jednonásobný syntetický samozákladující nátěr zámečnických konstrukcí	m2	81,299	110,40	8 975,41	CS ÚRS 2021 01
PP			Základní antikorozní nátěr zámečnických konstrukcí jednonásobný syntetický samozákladující					
VV			viz pohledy na oplocení - výkr. č. D.1.1.7 - 10					
VV			sloupky oplocení					
VV			2*Pi*0,0425*4,00*2 "pohled A					
					2,136			
VV			2*Pi*0,0425*4,21					
					1,124			
VV			2*Pi*0,0425*4,41					
					1,178			
VV			2*Pi*0,0425*4,61					
					1,231			
VV			2*Pi*0,0425*4,81					
					1,284			
VV			2*Pi*0,0425*5,00					
					1,335			
VV			2*Pi*0,0425*5,20					
					1,389			
VV			2*Pi*0,0425*5,39					
					1,439			
VV			2*Pi*0,0425*5,59					
					1,493			
VV			2*Pi*0,0425*5,95*4					
					6,355			
VV			2*Pi*0,0425*5,75					
					1,535			
VV			2*Pi*0,025*(4,80+6,30) "vzpěry					
					1,744			
VV			2*Pi*0,0425*5,74*9 "pohled B					
					13,795			
VV			2*Pi*0,0425*6,26*4					
					6,687			
VV			2*Pi*0,025*6,30*2 "vzpěry					
					1,979			
VV			2*Pi*0,0425*5,56*6 "pohled C					
					8,908			
VV			2*Pi*0,025*(6,10+5,70) "vzpěry					
					1,854			
VV			2*Pi*0,0225*1,80 "rozpěra					
					0,254			
VV			2*Pi*0,0225*3,00 "nový sloupek					
					0,424			
VV			2*Pi*0,0425*5,56*5 "pohled D					
					7,424			

2021 01  
 JUS/STAVBA

Kód	Popis	MJ	Množství	J.cena [CZK]	Cena celkem [CZK]	Cenová soustava
	2*Pi*0,025*(6,10+6,20) "vzpěry		1,932			
	2,60*2 "stávající ocel. konstrukce basketbal. koše		5,200			
	2*Pi*0,025*(2,65*3+1,94) "oplocení u vstup schodiště		1,554			
	2*Pi*0,025*5,50 "madlo		0,864			
	0,09*90,90 "jákl 15/30		8,181			
	Součet		81,299			

123	K	783315103	Mezinátěr jednonásobný syntetický samozákladující zámečnických konstrukcí	m2	81,299	103,04	8 377,05	CS ÚRS 2021 01
-----	---	-----------	---	----	--------	--------	----------	----------------

PP Mezinátěr zámečnických konstrukcí jednonásobný syntetický samozákladující

124	K	783317105	Krycí jednonásobný syntetický samozákladující nátěr zámečnických konstrukcí	m2	81,299	105,80	8 601,43	CS ÚRS 2021 01
-----	---	-----------	---	----	--------	--------	----------	----------------

PP Krycí nátěr (email) zámečnických konstrukcí jednonásobný syntetický samozákladující

125	K	783801201	Obroušení omítek před provedením nátěru	m2	100,750	16,38	1 650,29	CS ÚRS 2021 01
-----	---	-----------	---	----	---------	-------	----------	----------------

PP Příprava podkladu omítek před provedením nátěru obroušení viz pohledy na oplocení - výkr. č. D.1.1.7 - 10  
 W 65,50 "pohled na oplocení A 65,500  
 W 79,90 "pohled na oplocení B 79,900  
 W 13,50 "pohled na oplocení C 13,500  
 W 42,60 "pohled na oplocení D 42,600  
 W Součet 201,500  
 W 201,50\*0,50 "cca 50% plochy 100,750

D VRN Vedlejší rozpočtové náklady 50 400,00

D VRN1 Průzkumné, geodetické a projektové práce 11 700,00

126	K	011002000	Průzkumné práce - vytyčení inženýrských sítí	Kč	1,000	2 700,00	2 700,00	CS ÚRS 2021 01
-----	---	-----------	--	----	-------	----------	----------	----------------

PP Průzkumné práce - vytyčení inženýrských sítí

128	K	013254000	Dokumentace skutečného provedení stavby - 3x vyhotovení v tištěné podobě, 1x elektronicky ve formátu PDF	Kč	1,000	9 000,00	9 000,00	CS ÚRS 2021 01
-----	---	-----------	--	----	-------	----------	----------	----------------

PP Dokumentace skutečného provedení stavby - 3x vyhotovení v tištěné podobě, 1x elektronicky ve formátu PDF  
 Poznámka k položce:  
 P Dokumentace skutečného provedení v rozsahu dle platné vyhlášky na dokumentaci staveb v počtu dle SOD a VOP (3 x papírové a 1 x elektronicky ve formátu PDF)

D VRN3 Zařízení staveniště 27 000,00

129	K	031002000	Zařízení staveniště, provoz a zrušení zařízení staveniště	Kč	1,000	27 000,00	27 000,00	CS ÚRS 2021 01
-----	---	-----------	---	----	-------	-----------	-----------	----------------

PP Zařízení staveniště, provoz a zrušení zařízení staveniště  
 Poznámka k položce:  
 P *Náklady na vybudování a zajištění zařízení staveniště a jeho provoz, údržbu a likvidaci v souladu s platnými právními předpisy, včetně případného zajištění ohlášení dle zákona č. 183/2006 Sb., o územním plánování a stavebním řádu (stavební zákon), ve znění pozdějších předpisů; zřízení staveništních přípojek energií (vody a energie), jejich měření, provoz, údržba, úhrada a likvidace; zajištění případného zimního opatření; náklady na úpravu povrchů po odstranění zařízení staveniště a úklid ploch, na kterých bylo zařízení staveniště provozováno; dodávka, skladování, správa, zabudování a montáž veškerých dílů a materiálů a zařízení týkající se veřejné zakázky; zajištění staveniště proti přístupu nepovolných osob, zabezpečení staveniště. Náklady na vybavení objektů zařízení staveniště a odstranění objektů zařízení staveniště včetně odvozu. Náklady na sítěžení, vhodné zabezpečení staveniště.*

D VRN4 Inženýrská činnost 11 700,00

130	K	043103001	Náklady na provedení zkoušek, revizí a měření	Kč	1,000	7 200,00	7 200,00	CS ÚRS 2021 01
-----	---	-----------	---	----	-------	----------	----------	----------------

PP Náklady na provedení zkoušek, revizí a měření  
 Poznámka k položce:  
 P *Náklady na provedení zkoušek, revizí a měření, které jsou vyžadovány v technických normách a dalších předpisech ve vztahu k prováděným pracím, dodávkám a službám.*

131	K	045203000	Inženýrská činnost zkoušky a ostatní měření monitoring kompletační a koordinační činnost kompletační činnost	Kč	1,000	4 500,00	4 500,00	CS ÚRS 2021 01
-----	---	-----------	--	----	-------	----------	----------	----------------

PP Inženýrská činnost zkoušky a ostatní měření monitoring kompletační a koordinační činnost kompletační činnost

# KRYCÍ LIST SOUPISU PRACÍ

Stavba:  
ZŠ Hroznová 1 - Rekonstrukce školního hřiště  
Objekt:  
21-SO045-02 - SO 02 Úprava svahu

KSO:  
Místo: ZŠ Hroznová 1

CC-CZ:  
Datum: 5. 5. 2021

Zadavatel:  
Statutární město Brno, Dominikánská 264/2

IČ:  
DIČ:

Uchazeč:  
Vyplň údaj

IČ: Vyplň údaj  
DIČ: Vyplň údaj

Projektant:  
ARCHITEKTI A90 S.R.O.

IČ:  
DIČ:

Zpracovatel:  
Votavová

IČ:  
DIČ:

Poznámka:

---

<b>Cena bez DPH</b>				<b>267 104,76</b>
---------------------	--	--	--	-------------------

	Základ daně	Sazba daně	Výše daně
DPH základní	267 104,76	21,00%	56 092,00
DPH snížená	0,00	15,00%	0,00

---

<b>Cena s DPH</b>	<b>v</b>	<b>CZK</b>	<b>323 196,76</b>
-------------------	----------	------------	-------------------

---

APITU  
Objekt: ZŠ v.  
Mr.

# PITULACE ČLENĚNÍ SOUPISU PRACÍ

Objekt: ZŠ Hroznová 1 - Rekonstrukce školního hřiště  
21-S0045-02 - SO 02 Úprava svahu  
Místo: ZŠ Hroznová 1  
Zadavatel: Statutární město Brno, Dominikánská 264/2  
Uchazeč: Vyplň údaj

Datum: 5. 5. 2021  
Projektant: ARCHITEKTI A90  
S.R.O.  
Zpracovatel: Votavová

Kód dílu - Popis

Cena celkem [CZK]

<b>Náklady stavby celkem</b>	<b>267 104,76</b>
HSV - Práce a dodávky HSV	241 804,76
1 - Zemní práce	93 467,70
2 - Zakládání	70 410,54
4 - Vodorovné konstrukce	24 674,89
5 - Komunikace	13 688,88
9 - Ostatní konstrukce a práce, bourání	33 746,05
998 - Přesun hmot	5 816,70
VRN - Vedlejší rozpočtové náklady	25 300,00
VRN1 - Průzkumné, geodetické a projektové práce	4 600,00
VRN3 - Zařízení staveniště	4 600,00
VRN4 - Inženýrská činnost	16 100,00

# SOUPIS PRACÍ

Stavba: ZŠ Hroznová 1 - Rekonstrukce školního hřiště

Objekt: 21-SO045-02 - SO 02 Úprava svahu

Místo: ZŠ Hroznová 1

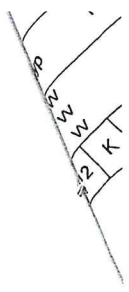
Datum: 5. 5. 2021

Zadavatel: Stalutární město Brno, Dominikánská 264/2

Projektant: ARCHITEKTI A90 S.R.O.

Uchazeč: Vyplň údaj

Zpracovatel: Votavová



PČ	Typ	Kód	Popis	MJ	Množství	J.cena [CZK]	Cena celkem [CZK]	Cenová soustava
----	-----	-----	-------	----	----------	--------------	-------------------	-----------------

## Náklady soupisu celkem

267 104,76

D HSV Práce a dodávky HSV

241 804,76

D 1 Zemní práce 93 467,70

1	K	122211101	Odkopávky a prokopávky v hornině třídy těžitelnosti I, skupiny 3 ručně	m3	29,353	836,28	24 547,33	CS ÚRS 2021 01
---	---	-----------	--	----	--------	--------	-----------	----------------

PP Odkopávky a prokopávky ručně zapažené i nezapažené v hornině třídy těžitelnosti I skupiny 3  
 výkr. č. D.2.1.2 - půdorys  
 řez A - D.2.1.3  
 WW 1,70\*0,55\*0,5\*13,70 6,405  
 WW 1,70\*0,55\*13,70 12,810  
 WW 0,90\*0,40\*0,5\*13,70 2,466  
 WW 1,60\*0,70\*0,5\*13,70 7,672  
 WW Součet 29,353

2	K	132212111	Hloubení rýh š do 800 mm v soudrzných horninách třídy těžitelnosti I, skupiny 3 ručně	m3	16,829	1 196,00	20 127,48	CS ÚRS 2021 01
---	---	-----------	---	----	--------	----------	-----------	----------------

PP Hloubení rýh šířky do 800 mm ručně zapažených i nezapažených, s urovnáním dna do předepsaného profilu a spádu v hornině třídy těžitelnosti I skupiny 3 soudrzných  
 výkr. č. D.2.1.2 - půdorys  
 řez A - D.2.1.3  
 WW 0,25\*1,10\*13,70 3,768  
 WW 0,50\*1,05\*13,70 7,193  
 WW 0,36\*16,30 5,868  
 WW Součet 16,829

3	K	1332-PC01	Provedení sondy - ověření základových konstrukcí přilehlé budovy ZŠ za asistence statika	kus	1,000	3 680,00	3 680,00	
---	---	-----------	--	-----	-------	----------	----------	--

PP Provedení sondy - ověření základových konstrukcí přilehlé budovy ZŠ za asistence statika  
 WW 1 1,000

4	K	151101201	Zřízení příložného pažení stěn výkopu hl do 4 m	m2	16,416	82,34	1 351,69	CS ÚRS 2021 01
---	---	-----------	---	----	--------	-------	----------	----------------

PP Zřízení pažení stěn výkopu bez rozepnutí nebo vzepnutí příložné, hloubky do 4 m  
 výkr. č. D.2.1.2 - půdorys  
 řez A - D.2.1.3  
 WW 1,20\*13,68 16,416

5	K	151101211	Odstranění příložného pažení stěn hl do 4 m	m2	16,416	27,69	454,56	CS ÚRS 2021 01
---	---	-----------	---	----	--------	-------	--------	----------------

PP Odstranění pažení stěn výkopu bez rozepnutí nebo vzepnutí s uložením paží na vzdálenost do 3 m od okraje výkopu příložné, hloubky do 4 m

6	K	162751117	Vodorovné přemístění do 10000 m výkopku/sypaniny z hominy třídy těžitelnosti I, skupiny 1 až 3	m3	46,182	235,52	10 876,78	CS ÚRS 2021 01
---	---	-----------	--	----	--------	--------	-----------	----------------

PP Vodorovné přemístění výkopku nebo sypaniny po suchu na obvyklém dopravním prostředku, bez naložení výkopku, avšak se složením bez rozhrnutí z hominy třídy těžitelnosti I skupiny 1 až 3 na vzdálenost přes 9 000 do 10 000 m  
 WW 29,353+16,829 46,182

7	K	171201231	Poplatek za uložení zeminy a kamení na recyklační skládce (skládkovné) kód odpadu 17 05 04	t	85,437	232,76	19 886,32	CS ÚRS 2021 01
---	---	-----------	--	---	--------	--------	-----------	----------------

PP Poplatek za uložení slabebního odpadu na recyklační skládce (skládkovné) zeminy a kamení zatříděného do Katalogu odpadů pod kódem 17 05 04  
 WW 46,182\*1,85 85,437

8	K	181411133	Založení parkového trávníku výševem plochy do 1000 m2 ve svahu do 1:1	m2	23,800	33,86	805,87	CS ÚRS 2021 01
---	---	-----------	---	----	--------	-------	--------	----------------

PP Založení trávníku na půdě předem připravené plochy do 1000 m2 výševem včetně utážení parkového na svahu přes 1:2 do 1:1  
 výkr. č. D.2.1.2 - půdorys  
 řez A - D.2.1.3  
 WW 1,70\*14,00 23,800

9	M	00572100	osivo jeleotráva intenzivní víceletá	kg	0,595	95,68	56,93	CS ÚRS 2021 01
---	---	----------	--------------------------------------	----	-------	-------	-------	----------------

PP osivo jeleotráva intenzivní víceletá  
 WW výkr. č. D.2.1.2 - půdorys  
 WW řez A - D.2.1.3  
 WW 1,70\*14,00\*0,025 0,595

10	K	181912112	Úprava pláň v hornině třídy těžitelnosti I, skupiny 3 se zhutněním ručně	m2	38,220	41,40	1 582,31	CS ÚRS 2021 01
----	---	-----------	--	----	--------	-------	----------	----------------

PP Úprava pláň vyrovnáním výškových rozdílů ručně v hornině třídy těžitelnosti I skupiny 3 se zhutněním  
 výkr. č. D.2.1.2 - půdorys  
 řez A - D.2.1.3  
 WW 1,60\*13,70 21,920  
 WW 16,30 16,300  
 WW Součet 38,220

11	K	182112121	Svahování v zářezech v hornině třídy těžitelnosti I, skupiny 3 ručně	m2	23,800	121,44	2 890,27	CS ÚRS 2021 01
----	---	-----------	--	----	--------	--------	----------	----------------

PP Svahování trvalých svahů do projektovaných profilů ručně s potřebným přemístěním výkopku při svahování v zářezech v hornině třídy těžitelnosti I skupiny 3

Kód	Popis	MJ	Množství	J.cena [CZK]	Cena celkem [CZK]	Cenová soustava
	výkr. č. D.2.1.2 - půdorys řez A - D.2.1.3 1,70*14,00		23,800			
2	K 182311123	Rozprostření omnice ve svahu přes 1:5 tl vrstvy do 200 mm ručně	m2	23,800	227,24	5 408,31 CS ÚRS 2021 01
	PP Rozprostření a urovnání omnice ve svahu sklonu přes 1:5 ručně při souvislé ploše, tl. vrstvy do 200 mm					
	VV výkr. č. D.2.1.2 - půdorys					
	VV řez A - D.2.1.3					
	VV 1,70*14,00		23,800			
13	M 10364101	zemina pro terénní úpravy - omnice	t	3,570	504,16	1 799,85 CS ÚRS 2021 01
	PP zemina pro terénní úpravy - omnice					
	VV výkr. č. D.2.1.2 - půdorys					
	VV řez A - D.2.1.3					
	VV 0,10*1,70*14,00*1,50		3,570			
D 2	Zakládání				70 410,54	
14	K 271532211.1	Podsyp pod základové konstrukce se zhutněním a urovnáním povrchu ze štěrku, frakce 0 - 63 mm	m3	3,283	1 352,40	4 439,93
	PP Podsyp pod základové konstrukce se zhutněním a urovnáním povrchu ze štěrku, frakce 0 - 63 mm					
	VV půdorys - D.2.1.2					
	VV řez A - D.2.1.3					
	VV 0,15*1,10*13,68		2,257			
	VV 0,15*0,50*13,68		1,026			
	VV Součet		3,283			
15	K 274313511	Základové pásy z betonu tř. C 12/15	m3	2,189	2 428,80	5 316,64 CS ÚRS 2021 01
	PP Základy z betonu prostého pasy betonu kamenem neprokládaného tř. C 12/15					
	VV půdorys - D.2.1.2					
	VV řez A - D.2.1.3					
	VV 0,10*1,10*13,68		1,505			
	VV 0,10*0,50*13,68		0,684			
	VV Součet		2,189			
16	K 274321611	Základové pasy ze ŽB bez zvýšených nároků na prostředí tř. C 30/37	m3	14,227	3 118,80	44 371,17 CS ÚRS 2021 01
	PP Základy z betonu železobetonového (bez výztuže) pasy z betonu bez zvláštních nároků na prostředí tř. C 30/37					
	VV půdorys - D.2.1.2					
	VV řez A - D.2.1.3					
	VV 1,60*0,80*0,5*13,68		8,755			
	VV 0,50*0,80*13,68		5,472			
	VV Součet		14,227			
17	K 274351121	Zřízení bednění základových pasů rovného	m2	34,912	293,48	10 245,97 CS ÚRS 2021 01
	PP Bednění základů pasů rovné zřízení					
	VV půdorys - D.2.1.2					
	VV řez A - D.2.1.3					
	VV 0,80*13,68		10,944			
	VV 1,60*0,80*0,5*2		1,280			
	VV 0,80*(0,50+13,68)*2		22,688			
	VV Součet		34,912			
18	K 274351122	Odstranění bednění základových pasů rovného	m2	34,912	56,30	1 965,55 CS ÚRS 2021 01
	PP Bednění základů pasů rovné odstranění					
19	K 274362021	Výztuž základových pasů ze svařovaných sítí z drátů typu KARI	t	0,149	27 324,00	4 071,28 CS ÚRS 2021 01
	PP Výztuž základů pasů ze svařovaných sítí z drátů typu KARI					
	VV půdorys - D.2.1.2					
	VV řez A - D.2.1.3					
	VV (0,60+1,65+0,70)*13,68*3,08*1,20/1000		0,149			
D 4	Vodorovné konstrukce				24 674,89	
20	K 434311115.1	Schodišťové stupně dusané na desku z betonu tř. C 30/37 vč. přehlazení s poprášením cementem pro konečnou úpravu	m	27,360	358,80	9 816,77
	PP Schodišťové stupně dusané na desku z betonu tř. C 30/37 vč. přehlazení s poprášením cementem pro konečnou úpravu					
	VV půdorys - D.2.1.2					
	VV řez A - D.2.1.3					
	VV 13,68*2		27,360			
21	K 434351141	Zřízení bednění stupňů přímočarých schodišť	m2	32,832	374,44	12 293,61 CS ÚRS 2021 01
	PP Bednění stupňů betonovaných na podstupňové desce nebo na terénu					
	VV půdorysně přímočarých zřízení					
	VV půdorys - D.2.1.2					
	VV řez A - D.2.1.3					
	VV (0,40+0,80)*13,68*2		32,832			
22	K 434351142	Odstranění bednění stupňů přímočarých schodišť	m2	32,832	78,11	2 564,51 CS ÚRS 2021 01
	PP Bednění stupňů betonovaných na podstupňové desce nebo na terénu					
	VV půdorysně přímočarých odstranění					
D 5	Komunikace				13 688,88	
23	K 564211111	Podklad nebo podsyp ze štěrku ŠP tl 50 mm	m2	16,300	49,40	805,22 CS ÚRS 2021 01
	PP Podklad nebo podsyp ze štěrku ŠP s rozprostřením, vhlčením a zhutněním, po zhutnění tl. 50 mm					
	P Poznámka k položce:					
	VV frakce 0-22					
	VV výkr. č. D.2.1.2 - půdorys					
	VV řez A - D.2.1.3					
	VV 16,30 "skladba S2		16,300			
24	K 564762111	Podklad z vibrovaného štěrku VŠ tl 200 mm	m2	16,300	237,36	3 868,97 CS ÚRS 2021 01
	PP Podklad nebo kryt z vibrovaného štěrku VŠ s rozprostřením, vhlčením a zhutněním, po zhutnění tl. 200 mm					
	P Poznámka k položce:					
	VV -ŠTERKODRT FR.32-63 PROSYPANÁ ŠD 8-16,11-22					
	VV výkr. č. D.2.1.2 - půdorys					
	VV řez A - D.2.1.3					
	VV 16,30 "skladba S2		16,300			

PČ	Typ	Kód	Popis	MJ	Množství	J.cena [CZK]	Cena celkem [CZK]	Cenová soustava
25	K	596211110	Kladení zámkové dlažby komunikací pro pěší tl 60 mm skupiny A pl do 50 m2	m2	16,300	311,88	5 083,64	CS ÚRS 2021 01
	PP		Kladení dlažby z betonových zámkových dlaždic komunikací pro pěší s ložem z kameniva téženého nebo drceného tl. do 40 mm, s vyplněním spár s dvojitým hutněním, vibrováním a se smetením přebytečného materiálu na krajnici tl. 60 mm skupiny A, pro plochy do 50 m2					
	WV		výkr. č. D.2.1.2 - půdorys					
	WV		řez A - D.2.1.3					
	WV		16,30		16,300			
			*skladba S2					
26	M	59245015	dlažba zámková tvaru I 200x165x60mm přírodní	m2	16,626	236,44	3 931,05	CS ÚRS 2021 01
	PP		dlažba zámková tvaru I 200x165x60mm přírodní					
	WV		výkr. č. D.2.1.2 - půdorys					
	WV		řez A - D.2.1.3					
	WV		16,30		16,300			
	WV		16,30*0,02		0,326			
	WV		Součet		16,626			
D	9		Ostatní konstrukce a práce, bourání				33 746,05	
27	K	916231213	Osazení chodníkového obrubníku betonového stojatého s boční opěrou do lože z betonu prostého	m	6,385	201,48	1 286,45	CS ÚRS 2021 01
	PP		Osazení chodníkového obrubníku betonového se zřízením lože, s vyplněním a zatížením spár cementovou maltou stojatého s boční opěrou z betonu prostého, do lože z betonu prostého					
	WV		výkr. č. D.2.1.2 - půdorys					
	WV		6,385		6,385			
28	M	59217017	obrubník betonový chodníkový 1000x100x250mm	m	6,513	129,72	844,87	CS ÚRS 2021 01
	PP		obrubník betonový chodníkový 1000x100x250mm					
	WV		výkr. č. D.2.1.2 - půdorys					
	WV		6,385*1,02		6,513			
29	K	916991121	Lože pod obrubníky, krajníky nebo obruby z dlažebních kostek z betonu prostého	m3	0,080	2 778,40	222,27	CS ÚRS 2021 01
	PP		Lože pod obrubníky, krajníky nebo obruby z dlažebních kostek z betonu prostého					
	WV		výkr. č. D.2.1.2 - půdorys					
	WV		0,05*0,25*6,385		0,080			
30	K	9360-PC01	M+D lavičkový sedák z plastového recyklátu 150/30/2mm , délka 2,00m, barva hnědá	m	56,000	165,60	9 273,60	
	PP		M+D lavičkový sedák z plastového recyklátu 150/30/2mm , délka 2,00m, barva hnědá					
	WV		výkr. č. D.2.1.4 - detail A					
	WV		56,00		56,000			
31	K	953312122	Vložky do svislých dilatačních spár z extrudovaných polystyrenových desek tl 20 mm	m2	2,720	176,64	480,46	CS ÚRS 2021 01
	PP		Vložky vislé do dilatačních spár z polystyrenových desek extrudovaných včetně dodání a osazení, v jakémkoliv zdivu přes 10 do 20 mm					
	WV		půdorys - D.2.1.2					
	WV		řez A - D.2.1.3					
	WV		1,60*0,80*0,5*2		1,280			
	WV		0,80*0,40*0,5*2*2		0,640			
	WV		0,80*0,50*2		0,800			
	WV		Součet		2,720			
32	K	9539-PC01	M+D Žárově zinkovaný jákl 25/25/3mm, dl. 310mm, kotveno do betonu pomocí chemických kotev, plastová víčla	kus	196,000	110,40	21 638,40	
	PP		M+D Žárově zinkovaný jákl 25/25/3mm, dl. 310mm, kotveno do betonu pomocí chemických kotev, plastová víčla					
	WV		výkr. č. D.2.1.4 - detail A					
	WV		plastová víčla - 392kusů					
	WV		196		196,000			
D	998		Přesun hmot				5 816,70	
33	K	998222012	Přesun hmot pro tělovýchovné plochy	t	68,577	84,82	5 816,70	CS ÚRS 2021 01
	PP		Přesun hmot pro tělovýchovné plochy dopravní vzdálenost do 200 m					
D	VRN		Vedlejší rozpočtové náklady				25 300,00	
D	VRN1		Průzkumné, geodetické a projektové práce				4 600,00	
34	K	011002000	Průzkumné práce - vytýčení inženýrských sítí	Kč	1,000	920,00	920,00	CS ÚRS 2021 01
	PP		Průzkumné práce - vytýčení inženýrských sítí					
35	K	013254000	Dokumentace skutečného provedení stavby - 3x vyhotovení v tištěné podobě, 1x elektronicky ve formátu PDF	Kč	1,000	3 680,00	3 680,00	CS ÚRS 2021 01
	PP		Dokumentace skutečného provedení stavby - 3x vyhotovení v tištěné podobě, 1x elektronicky ve formátu PDF					
			Poznámka k položce:					
	P		Dokumentace skutečného provedení v rozsahu dle platné vyhlášky na dokumentaci staveb v počtu dle SOD a VOP (3 x papírové a 1 x elektronicky ve formátu PDF)					
D	VRN3		Zařízení staveniště				4 600,00	
36	K	031002000	Zařízení staveniště, provoz a zrušení zařízení staveniště	Kč	1,000	4 600,00	4 600,00	CS ÚRS 2021 01
	PP		Zařízení staveniště, provoz a zrušení zařízení staveniště					



21.01

stav

Kód

Popis

MJ

Množství

J.cena [CZK]

Cena celkem [CZK]

Cenová soustava

Poznámka k položce:

Poznámka k položce: Náklady na vybudování a zajištění zařízení staveniště a jeho provoz, údržbu a likvidaci v souladu s platnými právními předpisy, včetně případného zajištění ohlášení dle zákona č. 183/2006 Sb., o územním plánování a stavebním řádu (stavební zákon), ve znění pozdějších předpisů; zřízení stavebních přípojek energií (vody a energie), jejich měření, provoz, údržba, úhrada a likvidace; zajištění případného zimního opatření; náklady na úpravu povrchů po odstranění zařízení staveniště a úklid ploch, na kterých bylo zařízení staveniště provozováno; dodávka, skladování, správa, zabudování a montáž veškerých dílů a materiálů a zařízení týkající se veřejné zakázky; zajištění staveniště proti přístupu nepovolených osob, zabezpečení staveniště. Náklady na vybavení objektů zařízení staveniště a odstranění objektů zařízení staveniště včetně odvozu. Náklady na střežení, vhodné zabezpečení staveniště.

P

D VRN4

Inženýrská činnost

16 100,00

37	K	041002000	Dozory (asistence statika při provádění sondy)	Kč	1,000	13 800,00	13 800,00	CS ÚRS 2021 01
			PP Dozory (asistence statika při provádění sondy)					
38	K	045203000	Inženýrská činnost zkoušky a ostatní měření monitoring kompletační a koordinační činnost kompletační činnost	Kč	1,000	2 300,00	2 300,00	CS ÚRS 2021 01
			PP Inženýrská činnost zkoušky a ostatní měření monitoring kompletační a koordinační činnost kompletační činnost					

## j) harmonogram plnění prací a dodávek

Brno,  
střed  
69 Brno

### „ZŠ Brno, Hroznová 1, p.o. – rekonstrukce školního hřiště

#### Předpokládaný časový harmonogram plnění prací a dodávek:

Předpokládaný termín zahájení provádění díla:	10 dní od podpisu SOD
Provádění stavebních prací a jednotlivých profesí:	90 dnů
Předpokládaný termín ukončení provádění díla:	90 dnů od předání staveniště

Uvedený harmonogram má pouze informativní charakter, přesný harmonogram plnění bude investorovi předložen před zahájením plnění díla a bude průběžně aktualizován stavbyvedoucím.