

Číslo jednací: MCBS/2022/0145172/SYRM
Vyřizuje: Mgr. Monika Syrovátková

Sídlo
města
Dominikánská 2, 601 69
07

Smlouva o dílo

uzavřená dle § 2586 a následujících zákona č. 89/2012 Sb., občanského zákoníku, v platném znění; na základě usnesení RMČ Brno-střed č. RMČ/2022/170/19 ze dne 11.07.2022 s ohledem na § 102 odst. 3 zák. č. 128/2000 Sb., o obcích (obecní zřízení), ve znění pozdějších předpisů; Statutu města Brna a příslušných ustanovení zákona č. 134/2016 Sb., o zadávání veřejných zakázek, ve znění pozdějších předpisů

na akci „**III. etapa rekonstrukce a dostavby Sportovního a rekreačního areálu Kraví hora - rekonstrukce provozní budovy – vnitřní vybavení – dodávka a montáž**“
II. Část: Venkovní sauny

I. Smluvní strany

Objednatel: **Statutární město Brno,**
městská část Brno-střed
se sídlem Dominikánská 264/2, 601 69 Brno
statutární orgán: Ing. arch Vojtěch Mencl, starosta městské části Brno-střed

k jednání ve věcech organizačních a technických oprávnění:

- Mgr. Petra Ondrašíková, vedoucí Odboru školství, sportu, kultury a mládeže ÚMČ Brno-střed
- Mgr. Evžen Hrubeš, ředitel Sportovního a rekreačního areálu Kraví hora, p.o.

k jednání ve věcech technických včetně předání a převzetí díla oprávnění:

- Mgr. Petra Ondrašíková, vedoucí OŠSKM ÚMČ Brno-střed
- Jiří Mazel, stavební technik OŠSKM ÚMČ Brno-střed
- Mgr. Evžen Hrubeš, ředitel Sportovního a rekreačního areálu Kraví hora, p.o.

IČ 44992785, DIČ CZ44992785

bankovní spojení:

č. účtu:

nezapsáno v obchodním rejstříku

dále jen „objednatel“

Zhotovitel: **CARETTA SPA CZ s.r.o.**
sídlo: Krmelínská 631, 739 23 Stará Ves nad Ondřejnicí
statutární orgán: Robert Král, jednatel
IČ: 24727237, DIČ: CZ24727237
bankovní spojení:

č. účtu:

zapsán v obchodním rejstříku vedeném Krajským soudem v Ostravě, oddíl C,
vložka 38836

dále jen „zhotovitel“

II. Předmět a účel smlouvy

2.1. Předmětem smlouvy a těchto obchodních podmínek je zhotovení díla:

„III. etapa rekonstrukce a dostavby Sportovního a rekreačního areálu Kraví hora - rekonstrukce provozní budovy – vnitřní vybavení – dodávka a montáž“

II. Část: Venkovní sauny

v rozsahu vymezeném zadávacími podmínkami k veřejné zakázce s názvem „III. etapa rekonstrukce a dostavby Sportovního a rekreačního areálu Kraví hora - rekonstrukce provozní budovy – vnitřní vybavení – dodávka a montáž“ a následnou prohlídkou na místě před podáním cenové nabídky, v souladu s ustanoveními této smlouvy a pokyny objednatele (dále jen “dílo“). Rozsah smlouvy je dále vymezen specifikací dodávky, kterým je rozpočet vnitřního vybavení, který je nedílnou součástí této smlouvy a tvoří přílohu č. 1 této smlouvy a projektovou dokumentací zpracovanou společností Architekti D.R.N.H. s.r.o., se sídlem Průchodní 2, 602 00 Brno, vztahující se k příslušné části zhotovovaného díla.

- 2.2. Zhotovitel se zavazuje k provedení díla specifikovaného v čl. 2.1. této smlouvy a objednatel se zavazuje zaplatit mu za to cenu, specifikovanou v čl. V. této smlouvy.
- 2.3. Závazek zhotovitele provést dílo bude splněn jeho řádným předáním objednateli, bez jakýchkoliv vad a nedodělků.
- 2.4. Zhotovením díla se rozumí dodání, úplné, funkční a bezvadné provedení všech montážních a instalačních prací (instalace prvků do stavby nezabudovaných včetně instalace prvků ke stavbě pevně připojených), a jiných prací souvisejících s předmětem díla, včetně dodávek potřebných materiálů a zařízení nezbytných pro řádné dokončení díla.
- 2.5. Mimo všechny definované činnosti patří do předmětu díla zejména následující práce a činnosti:
- 2.5.1. zajištění všech nezbytných průzkumů nutných pro řádné provádění a dokončení díla,
 - 2.5.2. zpracování dílenské dokumentace včetně jejího odsouhlasení objednatelem před zadáním do výroby, odsouhlasení vzorků povrchů,
 - 2.5.3. zajištění a provedení všech opatření organizačního charakteru k řádnému provedení díla,
 - 2.5.4. úklid místa realizace díla a jeho okolí před předáním a převzetím díla.
- 2.6. Při provádění díla budou dodrženy všechny platné zákony, vyhláška a normy v platném znění vztahující se k předmětu plnění.
- 2.7. Zhotovitel prohlašuje, že se v plném rozsahu seznámil s rozsahem a povahou jím prováděného díla, že jsou mu známy veškeré technické, kvalitativní a jiné podmínky nezbytné k realizaci díla a prohlašuje, že jeho zástupci na místě realizace díla jsou osoby s prokazatelnou odbornou kvalifikací odpovídající předmětu díla.
- 2.8. Zhotovitel dále prohlašuje, že je na základě svých podnikatelských oprávnění a dle jiných oprávnění oprávněn a schopen zhotovit dílo v požadovaném rozsahu, kvalitě a termínu, a je k tomu vybaven potřebnými materiálními, technickými a organizačními prostředky.
- 2.9. Povinnosti, které pro zhotovitele vyplývají z této smlouvy, byly zohledněny v cenové nabídce.

III. Doba plnění

- 3.1. Zhotovitel je povinen dokončit práce na díle nejpozději **do 31.8.2022**
- 3.2. Objednatel zpřístupní zhotoviteli místo realizace tak, aby bylo možné od 30.06.2022 provést zaměření, s tím, že samotná dodávka včetně montážních a instalačních prací bude probíhat od 15.08.2022 do 31.8.2022
- 3.3. Zhotovitel je povinen předat dílo objednateli v termínu sjednaném dle odst. 3.1. této smlouvy.

IV. Místo plnění

- 4.1. Místem plnění (realizace díla) Sportovní a rekreační areál Kraví hora, Údolní 76, 602 00 Brno.
- 4.2. Místo realizace díla bude předáno objednatelem zhotoviteli v termínu dle čl. 3.2. této smlouvy, stanoveném v tomto článku jako termín, kdy budou probíhat samotná dodávka včetně montážních a instalačních prací. Dnem jeho převzetí přebírá zhotovitel odpovědnost za veškeré škody způsobené na majetku či zdraví v souvislosti s předmětem zakázky, a to až do doby předání hotového díla objednateli.
- 4.3. O předání a převzetí místa realizace díla vyhotoví objednatel písemný protokol, který obě strany podepíší. Za den předání se považuje den zahájení předání a převzetí místa realizace díla.
- 4.4. Zhotovitel je povinen nejpozději ke dni předání a převzetí díla místo realizace díla zcela vyklidit, jinak je objednatel oprávněn převzetí díla odmítnout.

V. Cena díla

- 5.1. Smluvní pevná cena díla, jehož předmět a rozsah jsou vymezeny v čl. II této smlouvy, se sjednává dohodou smluvních stran jako cena nejvýše přípustná ve výši

cena bez DPH	1.703.490,00 Kč
sazba DPH činí 21%	357.732,90 Kč
cena včetně DPH	2.061.222,90 Kč

- 5.2. Sjednaná cena obsahuje veškeré náklady, rizika a zisk zhotovitele nezbytné k řádnému, úplnému a včasnému provedení díla. Součástí sjednané ceny jsou veškeré práce, služby a dodávky, poplatky a jiné náklady nezbytné pro řádnou a úplnou realizaci díla a splnění veškerých povinností zhotovitele včetně nákladů spojených se zajištěním záruky za jakost podle této smlouvy. Cena obsahuje rovněž i zvýšené náklady vzniklé vývojem cen vstupních nákladů, a to až do doby úplného dokončení díla bez jakýchkoliv vad a nedodělků. Ve smluvní ceně jsou zahrnuty veškeré náklady zhotovitele vzniklé při provádění díla nebo v souvislosti s ním.
- 5.3. Na výši smluvní ceny nemá vliv změna cen dopravy, materiálů, technologií, služeb ani cenových předpisů (netýká se výše DPH), inflace, poplatků a dalších nákladů spojených s realizací díla. Zhotovitel není oprávněn domáhat se z těchto důvodů jakéhokoli zvýšení sjednané ceny.
- 5.4. Zhotovitel prohlašuje, že si prohlédl místo provádění díla a seznámil se všemi okolnostmi, které mají vliv na stanovení ceny díla.
- 5.5. Zhotovitel prohlašuje, že dokumenty, které byly součástí zadávacích podmínek, jsou dostatečné k zajištění a dodržení smluvní pevné ceny.
- 5.6. Tato cena obsahuje veškeré náklady na realizaci díla v místě jeho provedení a je cenou maximální. Uvedená cena může být překročena pouze v případě, že

v průběhu provádění díla dojde ke změnám obecně závazných právních předpisů, zejména ke změnám sazeb DPH.

VI. Platební podmínky

- 6.1. Cena za dílo bude uhrazena na základě faktury.
- 6.2. Zhotovitel se zavazuje, že každá faktura (daňový doklad) bude vystavena dle příslušného ustanovení zákona č. 235/2004 Sb., o dani z přidané hodnoty, ve znění pozdějších předpisů. Každá faktura zhotovitele musí obsahovat minimálně tyto náležitosti:
- a) označení a číslo faktury,
 - b) název, sídlo, IČ, DIČ, údaje o zápisu do obchodního rejstříku, bankovní spojení obou smluvních stran, uvést adresu odběratele a příjemce (doručovací adresu)
Odběratel: Statutární město Brno, Dominikánské nám.196/1
602 00 Brno
Příjemce: Statutární město Brno – MČ Brno-střed, Dominikánská
264/2, 601 69 Brno
 - c) datum vystavení a lhůtu splatnosti v souladu s touto smlouvou,
 - d) předmět platby, fakturovanou finanční částku a způsob platby,
 - e) údaje pro daňové účely (zvláště vyčíslit DPH)
 - f) číslo smlouvy a název díla,
 - g) razítko a podpis zhotovitele
- 6.3. Objednatel je povinen uhradit fakturu zhotovitele nejpozději do **20 dnů** ode dne následujícího po dni doručení faktury.
- 6.4. Dnem zaplacení se rozumí den odepsání fakturované částky z bankovního účtu objednatele ve prospěch bankovního účtu zhotovitele.
- 6.5. V případě, že faktura bude obsahovat nesprávné nebo neúplné údaje, je objednatel oprávněn fakturu vrátit zhotoviteli do data její smluvní splatnosti. Zhotovitel podle charakteru nedostatků fakturu opraví, nebo vystaví novou. Po doručení bezchybné faktury objednateli počíná běžet doba splatnosti od počátku. Opravená faktura musí být doručena nejpozději do 13. dne příslušného kalendářního měsíce.

VII. Provádění díla a bezpečnost práce

- 7.1. Pokyny objednatele
- 7.1.1. Při provádění díla postupuje zhotovitel samostatně. Zhotovitel se však zavazuje respektovat veškeré pokyny objednatele, týkající se realizace předmětného díla a upozorňující na možné porušování smluvních povinností zhotovitele.
 - 7.1.2. Zhotovitel je povinen upozornit objednatele bez zbytečného odkladu na nevhodnou povahu věcí převzatých od objednatele nebo pokynů daných mu objednatelem k provedení díla, jestliže zhotovitel mohl tuto nevhodnost zjistit při vynaložení odborné péče.
 - 7.1.3. Bude-li během provádění díla zjištěna jakákoliv chyba v umístění nebo rozměrech částí díla, je zhotovitel povinen na výzvu objednatele odstranit takové nedostatky na vlastní náklady, a to způsobem stanoveným objednatelem.

- 7.2. Dodržování bezpečnosti a hygieny práce
- 7.2.1. Zhotovitel je povinen zajistit při provádění díla dodržení veškerých bezpečnostních opatření (zejména užití ochranných pomůcek) a hygienických opatření a opatření vedoucích k požární ochraně prováděného díla, a to v rozsahu a způsobem stanoveným příslušnými předpisy.
- 7.2.2. Zhotovitel je povinen nejpozději 5 dnů před zahájením prací na místě dodávky zpracovat a předat objednateli plán bezpečnosti a ochrany zdraví při práci na staveništi dle požadavků stanovených v §15 odst. 2 zákona č. 309/2006 Sb., pokud je podle tohoto zákona pro realizaci tohoto díla vyžadován.
- 7.3. Řízení postupu prací
- 7.3.1. Zhotovitel převezme v plném rozsahu odpovědnost za vlastní řízení postupu prací a dodržování předpisů bezpečnosti práce a ochrany zdraví při práci, požárních, ekologických a dalších předpisů
- 7.3.2. Zhotovitel odpovídá za provádění díla v kvalitě požadované dokumenty, které byly součástí výzvy k podání cenové nabídky a obecně platných předpisů a norem.
- 7.3.3. Zhotovitel je v rámci sjednané ceny díla plně zodpovědný za zabezpečení všech přístrojů, nástrojů, prací a dodávek nezbytných k zajištění činností v této smlouvě uvedených, plně odpovídá i za správnost rozměrů a umístění všech částí díla.
- 7.3.4. Zhotovitel odpovídá objednateli a třetím osobám za prokazatelné škody vzniklé porušením těchto povinností.
- 7.3.5. Zhotovitel se zavazuje zajistit trvalé vedení při realizaci díla kvalifikovaným technikem (stavbyvedoucím) s příslušným nutným množstvím pracovníků pro kvalitní zajištění realizace díla.
- 7.3.6. Zhotovitel je povinen odpady vznikající během provádění díla likvidovat v souladu se zákonem č. 185/2001 Sb., v platném znění a prováděcími předpisy. Zhotovitel o provedené likvidaci odpadu předá objednateli doklady o jeho zlikvidování.
- 7.4. Odpovědnost zhotovitele za škodu a povinnost nahradit škodu
- 7.4.1. Pokud činností zhotovitele dojde ke způsobení škody objednateli nebo třetím osobám z titulu opomenutí, nedbalosti nebo neplněním podmínek vyplývajících ze zákona, technických nebo jiných norem nebo vyplývajících z této smlouvy je zhotovitel povinen bez zbytečného odkladu tuto škodu odstranit, a není-li to možné, tak finančně uhradit. Veškeré náklady s tím spojené nese zhotovitel.
- 7.4.2. Zhotovitel odpovídá i za škodu způsobenou činností těch, kteří pro něj dílo provádějí.
- 7.4.3. Zhotovitel odpovídá za škodu způsobenou okolnostmi, které mají původ v povaze strojů, přístrojů nebo jiných věcí, které zhotovitel použil nebo hodlal použít při provádění díla.
- 7.4.4. Zhotovitel odpovídá za rozsah, kvalitu prací a dodávek dle dokumentace, které byly součástí výzvy k podání cenové nabídky a obsahu této smlouvy a platných ČSN a právních předpisů upravujících provádění díla.

VIII. Předání a převzetí díla

- 8.1. Protokol o předání a převzetí díla

- 8.1.1. O průběhu předávacího a přejímacího řízení pořídí objednatel zápis (protokol). Součástí předání díla bude rovněž předání veškerých dokladů požadovaných touto smlouvou a jejími přílohami, které jsou nezbytné k řádnému a bezpečnému provozování předmětu díla, zejména , písemné prohlášení o shodě návody, atesty, certifikáty, záruční listy, revize, doklad o uložení vzniklých odpadů apod.
- 8.1.2. Obsahuje-li dílo, které je předmětem předání a převzetí vady nebo nedodělky, musí protokol obsahovat i:
 - soupis zjištěných vad a nedodělků
 - dohodu o způsobu a termínech jejich odstranění, popřípadě o jiném způsobu narovnání
 - dohodu o zpřístupnění díla nebo jeho částí zhotoviteli za účelem odstranění vad nebo nedodělků
- 8.1.3. V případě, že objednatel odmítá dílo převzít, uvede v protokolu o předání a převzetí díla i důvody, pro které odmítá dílo převzít.

IX. Záruka za jakost díla

- 9.1. Odpovědnost za vady díla
 - 9.1.1. Zhotovitel se zavazuje, že dílo bude mít nejméně po celou dobu záruční doby vlastnosti stanovené v dokumentaci, která byla součástí zadávacích podmínek, v právních předpisech, technických normách a předpisech, které se na provedení díla vztahují, jinak vlastnosti a jakost odpovídající účelu smlouvy.
 - 9.1.2. Zhotovitel odpovídá za vady, jež má dílo v době jeho předání a dále odpovídá za vady díla zjištěné v záruční době.
 - 9.1.3. Záruční lhůta je stanovena v délce **60 měsíců ode dne předání a převzetí díla**. Záruční doba na komponenty, na které výrobce nebo subdodavatel poskytuje kratší záruční dobu než 60 měsíců, může být kratší, tj. v délce jakou poskytuje výrobce nebo subdodavatel, ne však kratší než 24 měsíců. To však pouze za podmínky předání příslušných záručních listů se záruční dobou kratší než 60 měsíců objednateli při předání a převzetí díla.
 - 9.1.4. Záruční lhůta neběží po dobu, po kterou objednatel nemohl předmět díla užívat pro vady díla, za které zhotovitel odpovídá.
 - 9.1.5. Pro ty části díla, které byly v důsledku oprávněné reklamace objednatele zhotovitelem opraveny, běží záruční lhůta opětovně od počátku ode dne provedení reklamační opravy.
- 9.2. Podmínky odstranění reklamovaných vad
 - 9.2.1. Vady vzniklé v průběhu záruční doby uplatní objednatel u zhotovitele písemně, přičemž v reklamaci vadu popíše a uvede požadovaný způsob jejího odstranění. Objednatel je vždy oprávněn požadovat odstranění vady opravou, jde-li o vadu opravitelnou, není-li to možné, je oprávněn požadovat odstranění vady nahrazením novou bezvadnou věcí (plněním) nebo požadovat přiměřenou slevu ze sjednané ceny.
 - 9.2.2. Zhotovitel je povinen nejpozději do 5ti dnů po obdržení písemné reklamace písemně oznámit objednateli zda reklamaci uznává či neuznává. Pokud tak neučiní, má se za to, že reklamaci objednatele uznává. Vždy však musí písemně sdělit, v jakém termínu nastoupí k odstranění vad(y). Tento termín nesmí být delší než 10 dnů ode dne obdržení reklamace, a to bez ohledu na

to zda zhotovitel reklamaci uznává či neuznává. V případě, že zhotovitel reklamaci neuznává, uvede v písemném sdělení důvody.

- 9.2.3. Nenastoupí-li zhotovitel k odstranění reklamované vady ve sjednané lhůtě je objednatel oprávněn pověřit odstraněním vady jinou odbornou právnickou nebo fyzickou osobu. Veškeré takto vzniklé náklady uhradí objednateli zhotovitel. Tímto se zhotovitel nezbavuje odpovědnosti za dílo jako celek ani jeho jednotlivých částí.
- 9.2.4. Jestliže objednatel v reklamaci výslovně uvede, že se jedná o havárii, je zhotovitel povinen nastoupit a zahájit odstraňování vady (havárie) nejpozději do 24 hod po obdržení reklamace (oznámení).
- 9.2.5. Uplatněním práv ze záruky za jakost nejsou dotčena práva objednatele na uhrazení smluvní pokuty a náhradu škody související s vadným plněním.

X. Smluvní pokuty a úrok z prodlení

- 10.1. Smluvní pokuty za neplnění dohodnutých termínů
 - 10.1.1. Pokud bude zhotovitel v prodlení proti termínu předání a převzetí díla je povinen zaplatit objednateli smluvní pokutu ve výši 1.000,- Kč za každý i započatý den prodlení. O tuto částku je oprávněn objednatel uhradit nižší cenu díla na základě započtení pohledávek.
 - 10.1.2. Prodlení zhotovitele proti termínu předání a převzetí díla sjednaného dle smlouvy delší jak třicet dnů se považuje za podstatné porušení smlouvy.
 - 10.1.3. Pokud zhotovitel nenastoupí do pěti dnů od termínu předání a převzetí díla k odstraňování vad či nedodělků uvedených v zápise o předání a převzetí díla, je povinen zaplatit objednateli smluvní pokutu 1.000,- Kč za každý nedodělek či vadu, na jejichž odstraňování nenastoupil ve sjednaném termínu, a za každý den prodlení.
 - 10.1.4. Pokud zhotovitel neodstraní nedodělky či vady uvedené v zápise o předání a převzetí díla v dohodnutém termínu zaplatí objednateli smluvní pokutu 1.000,- Kč za každý nedodělek či vadu, u nichž je v prodlení a za každý den prodlení.
- 10.2. Sankce za neodstranění reklamovaných vad
 - 10.2.1. Pokud zhotovitel nenastoupí ve sjednaném termínu, nejpozději však ve lhůtě do 10 dnů ode dne obdržení reklamace objednatele k odstraňování reklamované vady (případně vad), je povinen zaplatit objednateli smluvní pokutu 1.000,- Kč za každou reklamovanou vadu, na jejíž odstraňování nenastoupil ve sjednaném termínu a za každý den prodlení.
 - 10.2.2. Pokud zhotovitel neodstraní reklamovanou vadu ve sjednaném termínu, je povinen zaplatit objednateli smluvní pokutu 1.000,- Kč za každou reklamovanou vadu, u níž je v prodlení a za každý den prodlení.
 - 10.2.3. Označil-li objednatel v reklamaci, že se jedná o vadu, která brání řádnému užívání díla, případně hrozí nebezpečí škody velkého rozsahu (havárie), sjednávají obě smluvní strany smluvní pokuty v dvojnásobné výši.
- 10.3. Úrok z prodlení a majetkové sankce za prodlení s úhradou
 - 10.3.1. Pokud bude objednatel v prodlení s úhradou faktury proti sjednanému termínu je povinen zaplatit zhotoviteli úrok z prodlení ve výši 0,05% z dlužné částky za každý i započatý den prodlení.
- 10.4. Sankce za porušení sjednaných povinností

10.4.1. V případě porušení povinnosti stanovené v čl. 7.2.1. této smlouvy může objednatel udělit zhotoviteli smluvní pokutu ve výši 500,- Kč za každé jednotlivé porušení takovéto povinnosti zjištěné objednatelem.

10.5. Další ujednání

10.5.1. Vznikem povinnosti hradit smluvní pokutu nebo úrok z prodlení nebo jejich zaplacením není dotčen nárok na náhradu škody, náhrada škody není výší smluvní pokuty omezena, smluvní pokuty a úroky z prodlení se na náhrady škody nezapočítávají.

10.5.2. Smluvní pokuty uvedené v této smlouvě jsou splatné do 30 dnů ode dne doručení písemné výzvy zhotoviteli. V případě, že zhotovitel neuhradí kteroukoliv ze smluvních pokut řádně a včas, je objednatel oprávněn použít na její úhradu zádržné.

XI. Provádění kontrol a stanovení osob oprávněných k jednání

11.1. K jednání na straně objednatele jsou oprávněni:

- ve věcech organizačních a technických:

- Mgr. Petra Ondrašíková, vedoucí Odboru školství, sportu, kultury a mládeže ÚMČ Brno-střed
- Mgr. Evžen Hrubeš, ředitel Sportovního a rekreačního areálu Kraví hora, p.o.

- ve věcech technických včetně předání a převzetí díla:

- Mgr. Petra Ondrašíková, vedoucí OŠSKM ÚMČ Brno-střed
- Jiří Mazel, stavební technik OŠSKM ÚMČ Brno-střed
- Mgr. Evžen Hrubeš, ředitel Sportovního a rekreačního areálu Kraví hora, p.o.

11.2. K jednání na straně zhotovitele jsou oprávněni:

- ve věcech smluvních: Robert Král, jednatel

- ve věcech technických: Ondřej Letáček, obchodní ředitel

11.3. Technický dozor objednatele provádí osoby oprávněné k jednání na straně objednatele dle čl. 11.1. této smlouvy.

XII. Povinnosti smluvních stran

12.1. Objednatel zajistí pro zhotovitele:

- sociální zařízení
- přívod vody a elektrické energie

12.2. Zhotovitel je povinen zejména:

- udržovat na převzatém místě, kde bude prováděno dílo, pořádek a čistotu a odstraňovat odpadky a nečistoty vzniklé jeho pracemi ihned po jejich provedení,
- znát a dodržovat bezpečnostní a požární předpisy a nést rizika z toho vyplývající
- provést kontrolu předávaného pracoviště z hlediska BOZP, PO a OŽP a zajistit, aby zaměstnanci nebyli ohroženi provozem vlastního pracoviště,
- provést dílo na své nebezpečí, řádně a včas, v souladu s platnými předpisy a bez vad,
- strpět průběžnou kontrolu realizace díla prováděnou pracovníky objednatele a stavebně technickým dozorem objednatele

- zajistil dodržování pracovně-právních předpisů (zákon č. 262/2006 Sb., zákoník práce, ve znění pozdějších předpisů, zákon č. 435/2004 Sb., o zaměstnanosti, ve znění pozdějších předpisů) a z nich vyplývající povinnosti zejména ve vztahu k odměňování zaměstnanců, dodržování délky pracovní doby, dodržování délky odpočinku, zaměstnávání cizinců a dodržování podmínek bezpečnosti a ochrany zdraví při práci, a to pro všechny osoby, které se budou na plnění předmětu veřejné zakázky podílet,
- zajistil sjednání a dodržování smluvních podmínek se svými podzhotoviteli srovnatelně s podmínkami sjednanými ve smlouvě na plnění veřejné zakázky, a to min. v rozsahu výše smluvních pokut a délky záruční doby,
- zajistil řádné a včasné plnění finančních závazků vůči svým podzhotovitelům (za řádné a včasné plnění se považuje uhrazení podzhotovitelem vystavených faktur za poskytnutá plnění do 5 pracovních dnů od obdržení platby ze strany objednatele za konkrétní plnění),
- zajistil likvidaci odpadu vzniklého v rámci plnění díla v souladu s platnou legislativou (zákon č. 541/2020 Sb., o odpadech),
- zajistil, že při realizaci díla nepoužije žádný materiál, o kterém je v době jeho užití známo, že je škodlivý nebo nemá požadovanou certifikaci či osvědčení, pokud jsou nebytné podle příslušných předpisů,
- zajistil, že při realizaci díla použije jen takové výrobky, materiály, konstrukce nebo zařízení, jejichž vlastnosti z hlediska způsobilosti předmětu veřejné zakázky pro daný účel zaručují, že bude předmět veřejné zakázky při řádném provedení a běžné údržbě po dobu předpokládané životnosti splňovat požadavky na mechanickou pevnost a stabilitu, ochranu zdraví a životního prostředí a požární bezpečnost, bezpečnost při užívání.

12.3. Kvalitu prováděných prací je objednatel oprávněn kontrolovat i prostřednictvím další fyzické či právnické osoby, s níž má uzavřenou příslušnou smlouvu.

XIII. Vlastnictví díla a nebezpečí škody na díle

13.1. Vlastníkem zhotovovaného díla je od počátku objednatel.

13.2. Nebezpečí škody nebo zničení díla nese v souladu s ustanovením § 2624 občanského zákoníku až do jejího předání zhotovitel.

XIV. Pojištění díla

14.1. Pojištění zhotovitele

14.1.1. Zhotovitel je povinen být pojištěn proti škodám způsobeným jeho činností včetně možných škod pracovníků zhotovitele, a to až do výše ceny díla.

Doklady o pojištění je povinen na požádání předložit objednateli.

14.1.2. Náklady na pojištění nese zhotovitel a má je zahrnutý ve sjednané ceně.

XV. Odstoupení od smlouvy

15.1. Nepravdivost čestného prohlášení zhotovitele o bezdlužnosti (čl. XVII. této smlouvy) je důvodem pro odstoupení od této smlouvy objednatelem.

15.2. Od této smlouvy může kterákoliv smluvní strana odstoupit při podstatných porušeních této smlouvy druhou smluvní stranou, kterými se rozumí zejména:

- prodlení zhotovitele se splněním termínu dokončení díla delší než 7 dnů z důvodů na straně zhotovitele,

- provádění prací v rozporu s příslušnými normami a předpisy.

15.3. Zjistí-li Objednatel, že zhotovitel je v rozporu s jeho závazkem dle ustanovení čl. 19.7. této smlouvy, je oprávněn od smlouvy odstoupit.

15.4. Právní účinky odstoupení od smlouvy nastávají dnem následujícím po písemném doručení oznámení o odstoupení druhé smluvní straně.

XVI. Doložka schválení

Uzavření této smlouvy bylo schváleno usnesením Rady městské části Brno-střed č. RMČ/2022/170/19 na její 170. schůzi, konané dne 11.07.2022.

XVII. Čestné prohlášení

Zhotovitel podpisem této smlouvy o dílo prohlašuje, že má vyrovnané závazky vůči statutárnímu městu Brnu, městským částem statutárního města Brna, organizacím zřízeným statutárním městem Brnem nebo některou z jeho městských částí včetně těch organizací, ve kterých má statutární město Brno nebo některá z jeho městských částí podíl.

XVIII. Zpracování osobních údajů

18.1. V souvislosti s touto smlouvou o dílo dochází ke zpracování osobních údajů uvedených v této smlouvě, a to na základě čl.6 odst. 1 písm. b) nařízení Evropského parlamentu a Rady (EU) č.2016/679 (dále jen „GDPR“). Jde o zpracování nezbytné pro plnění smlouvy. Jde o zákonný požadavek, bez kterého není možné smlouvu uzavřít, neboť by nebyly dostatečně identifikovány smluvní strany.

18.2. Správcem osobních údajů je statutární město Brno, městská část Brno-střed. Aktuální informace o pověřenci pro ochranu osobních údajů a kontaktní údaje na něj lze najít na webových stránkách Úřadu městské části Brno-střed. V okamžiku podpisu této smlouvy jde o
Mgr. Víta Křížku, advokáta, telefon: e-mail:

18.3. Správce deklaruje, že nebude předávat osobní údaje do třetích zemí nebo mezinárodních organizací. Nedochozí rovněž k žádnému automatizovanému zpracování ani profilování.

18.4. Osobní údaje budou zpracovávány po dobu trvání smlouvy. Může ovšem dojít k dalšímu zpracování z důvodu oprávněného zájmu, který spočívá ve výkonu práv plynoucích z této smlouvy (např. v případě soudního sporu), popř. v souvislosti se zadávacím řízením. V takovém případě budou osobní údaje uchovávány po dobu nezbytně nutnou (po dobu soudního sporu, po dobu, kterou zvláštní právní předpis stanoví pro archivaci zadávací dokumentace).

XIX. Závěrečná ustanovení

19.1. Právní vztahy touto smlouvou výslovně neupravené se řídí příslušnými ustanoveními zákona č. 89/2012 Sb., občanského zákoníku, v platném znění a předpisy souvisejícími, platnými na území ČR.

19.2. Změny a doplňky této smlouvy mohou být činěny pouze formou písemných číslovaných dodatků předem odsouhlasených oběma smluvními stranami.

19.3. Tato smlouva je vyhotovena v pěti stejnopisech, z nichž objednatel si ponechá po třech a zhotovitel po dvou, oběma stranami potvrzených stejnopisech. Totéž platí i pro dodatky k této smlouvě.

19.4. Zhotovitel potvrzuje, že je v plném rozsahu seznámen s povahou a rozsahem díla a jsou mu známy veškeré podmínky nezbytné ke zhotovení díla.

19.5. Zhotovitel prohlašuje, že neporušuje etické principy, principy společenské odpovědnosti a základní lidská práva.

19.6. Smluvní strany berou na vědomí a souhlasí s tím, že tato smlouva, včetně jejích případných změn, bude zveřejněna na základě zákona č. 106/1999 Sb., o svobodném přístupu k informacím, vyjma informací uvedených v §7- §11 zákona. Veškeré údaje, které požívají ochrany dle zvláštních zákonů, zejména osobní a citlivé údaje, obchodní tajemství, aj. budou anonymizovány.

19.7. Zhotovitel podpisem této smlouvy přebírá povinnosti uvedené v Čestném prohlášení o zajištění sociálně odpovědného plnění předmětu veřejné zakázky, které je součástí nabídky zhotovitele podané v rámci této veřejné zakázky. Objednatel je oprávněn plnění těchto povinností kdykoliv kontrolovat, a to i bez předchozího ohlášení zhotoviteli. Je-li k provedení kontroly potřeba předložení dokumentů, zavazuje se zhotovitel k jejich předložení nejpozději do 2 pracovních dnů od doručení výzvy objednatele.

19.8. Smluvní strany potvrzují, že tato smlouva je sepsána dle jejich pravé a svobodné vůle a na důkaz toho připojují své podpisy.

19.9. Tato smlouva nabývá platnosti a účinnosti dnem jejího podpisu oběma smluvními stranami.

XX. Doložka uveřejnění

Smluvní strany berou na vědomí, že tato smlouva, včetně jejích případných změn a dodatků, bude uveřejněna podle zákona č. 340/2015 Sb., o zvláštních podmínkách účinnosti některých smluv, uveřejňování těchto smluv a o registru smluv (zákon o registru smluv) v registru smluv, vyjma údajů, které požívají ochrany dle zvláštních zákonů, zejména osobní a citlivé údaje a obchodní tajemství.

Příloha:

Příloha č. 1 – specifikace dodávky (rozpočet vnitřního vybavení)

V Brně dne... 2. 1. 2022

Vdne... 15. 1. 2022

.....
objednatel

.....
Městská část Brno-střed
starosta
Militánská 2, 601 66 Brno
07

.....
zhotovitel

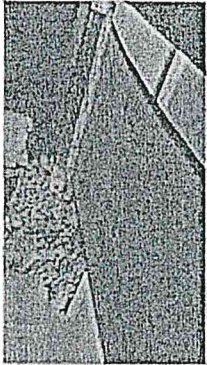
CARETTA SPA CZ s.r.o.
Křemelínská 631, 739 23 Stará Ves n. O.
Tel. č.: +420 606 092 500 DIČ: CZ24727237
info@caretta-spa.cz www.caretta-spa.cz

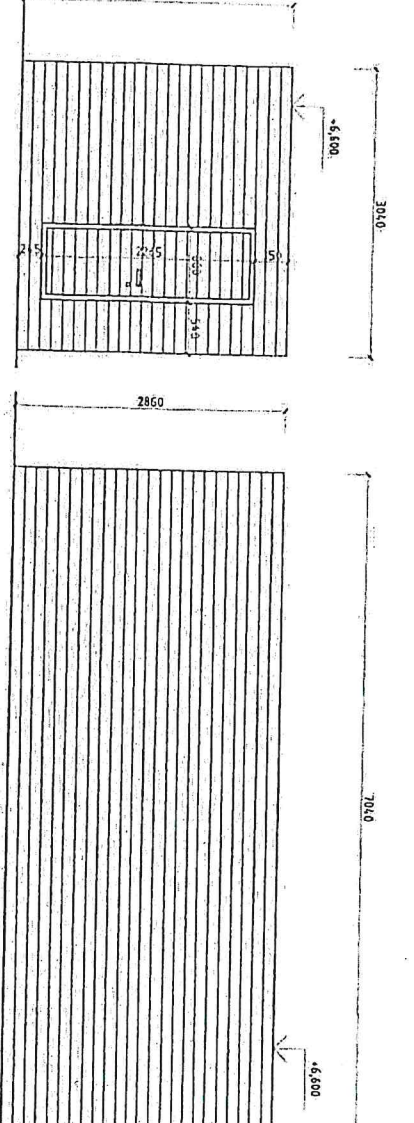
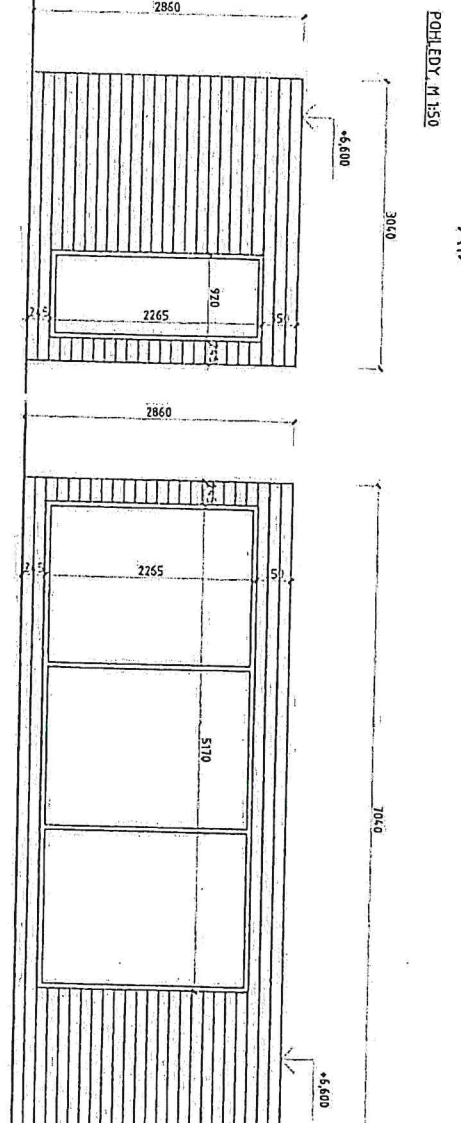
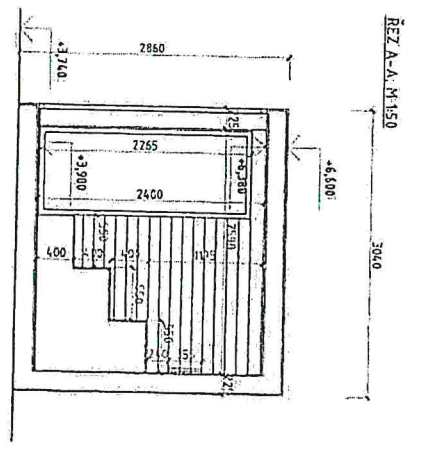
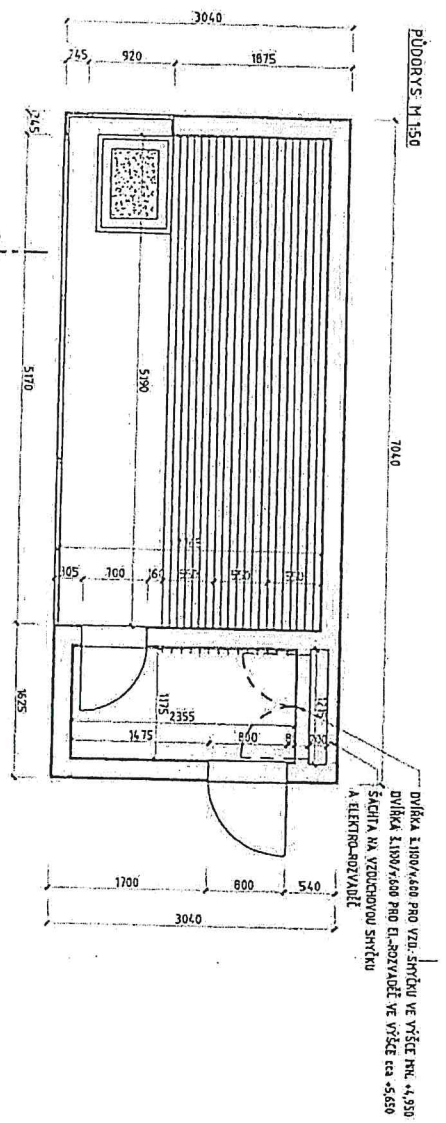
Soupis stavebních prací, dodávek a služeb

Stavba:		DRNH/N014 SPORTOVNÍ A REKREAČNÍ AREÁL KRAVÍ HORA V BRNĚ - III. ETAPA - venkovní sauny - zadávací dokumentace	
Zadavatel	Statutární město Brno, městská část Brno-střed Dominikánské náměstí 264/2 60200 Brno-Brno-město	ICO: 44992785 DIČ: CZ44992785	
Projektant:	ARCHITEKTI D.R.N.H., s.r.o. Průchodní 377/2 60200 Brno-Brno-město	ICO: 26266971 DIČ: CZ26266971	
Zhotovitel:	CARETTA SPA CZ s.r.o. Krmelínská 631 739 23 Stará Ves nad Ondřejnicí	ICO: 24727237 DIČ: CZ24727237	
Vypracoval:			
Rozpis ceny			Celkem
HSV			
PSV			
MON			
Vedlejší náklady			
Ostatní náklady			
Celkem			
Rekapitulace daní			
Základ pro sníženou DPH	15 %		0,00 Kč
Snížená DPH	% %		0,00 Kč
Základ pro základní DPH	21 %		1 703 490,00 Kč
Základní DPH	% %		357 732,90 Kč
Zaokrouhlení			0,10 Kč
Cena celkem bez DPH			1 703 490,00 Kč
Cena celkem s DPH			2 061 223,00 Kč
v _____ dne _____			
_____ Za _____		_____ Za objednatele	

Rekapitulace dílčích částí

Číslo	Název	Základ pro sníženou DPH	Základ pro základní DPH	DPH celkem	Cena celkem	%
Zakázka	REKONSTRUKCE A DOSTAVBY - Venkovní sauny					
	Část					
M.VS	VENKOVNÍ SAUNY	0,00	1 703 490,00	357 732,90	2 061 222,90	
Celkem za stavbu		0,00	1 703 490,00	357 732,90	2 061 222,90	

označení ve výkres švihd (mm)	schéma / rozmiar	popis prvku	podlaží	mištnost	počet	referenčni obrázek	cena bez DPH MJ	cena bez DPH celkem	
M.VS 1	6300/2800	PLACHTA MEZI SAUNAMI VČ. KOMPLETNIHO SYSTÉMU KOTVENÍ - Nepřítlačná (dvojíla) nehořavá PTFE tkanina, odolná povětrnostnímu prostředí. Plachta odhmatelná, kobena k přidání ocelové konstrukci z pozinkované kuličiny uchytené k nosné konstrukci kotelnerové sauny. Dle záměření na místě. Součástí výpisu je referenční obrázek. Plocha cca 18 m2. Dodávka včetně montáže. https://www.segelferari.com/	2.NP	střecha	1 kpl		88 660,00	1 703 490,00	
M.VS 2	7040/2860/3040	NOVÉ OSAZENÍ A ÚPRAVA STÁVAJÍCÍ SAUNY - Kompletní přebroušení a oprava dřevěného obkladu, výměna poškozených částí a sjednocení povrchu min. 2 vstřevami nálezu Ovatrol (odsouhlasit vzorek), ložný povrch s novou saunou M.W.19. Odstranění venkovního rozvaděče a jeho přesunutí do sauny M.W.19. Výměna klíky za nerezovou s rozetlou, klíka nerezová s rozetlou, zámeček FAB v systému generálního klíče, zevnitř paniková klíka. Osazení na betonovou desku na střeše budovy + napojení na rozvody nové elektro rozvody. Kompletní vyčištění a desinfekce vnitřku sauny, umýš skel, ošetření nanopolakem.	2.NP	střecha	1 kpl		234 860,00	234 860,00	
M.VS 3	7040/2860/3040	VENKOVNÍ SAUNA - Zasadlová kopie stávající venkovní sauny, kompletní dodávka včetně vnitřního vybavení. Rám: ocelová konstrukce svařená z dutých a válcovaných profilů, samonosná, opatřená antikorozním zátkladním náletem a krycí PU barvou RAL. Bks konečnerových rohů, provedení dle statiky 2x stohovalálně. Dodávka vč. svodů střechy. Skladba podlahy: 0,5mm pozinkovaný profilový plech, nýřovaný k podlahovým přímým nosníkům. Zařízení 500 kg/m2 v prostoru celého rámu. Skladba střechy: 0,75mm profilový plech, výška trapézové vlny 40mm, odvětrány, připevněny ke speciálnímu sřesřnímu profilu, který je souvisle přřsroubován ke sřesřní konstrukci + hranoly. Povolené zařízení střechy: 1250 N/m2. Klíka na rozvaděč včetně osazení rozvaděče elektro. 2 vstřevy nálezu Ovatrol (odsouhlasit vzorek) - sjednocení se stávající saunou M.W.19. Klíka nerezová s rozetlou, zámeček FAB v systému generálního klíče, zevnitř paniková klíka. Osazení na betonovou desku na střeše budovy + napojení na rozvody el. Vnější a vnitřní obklad - palubky thermowood Lajice, opěřky, roš, na podlahu - abachi. Zasklení z trojskla (4-18-4-18-4), vnitřní sklo kalené, Ug = 0,5 W/m2K. Technologie: Elektrická saunová kama o výkonu 34kW pro samostatnou exteri regulatřní jednotku. Napájecí napětí -400V 3N pojsřky 3x 35 A, napájecí vodič 5x 16mm. Saunová kama umožňuje pořevání vodou. Ověřování pro veřejné sauny vč. sřesřkové jednotky. Osvěření saunové 230 V podlahové. Násřevy zesřlovaz hřubdy DEXON. Saunový reproduktor 80W 4 ohm. Dodávka včetně dopřavy montáže, odsouhlasit dřenřskou dokumentaci a vzorky povrchů.	2.NP	střecha	1 kpl		viz výkres č. D1.2.1.M13	1 379 970,00	1 379 970,00



KONTEJNEROVÁ SAUNA – PARAMETRY:

- Šířka prohlídky: 5384 mm
- Hloubka prohlídky: 2700 mm
- Výška prohlídky: 2400 mm
- Objem koupelny: 32,49 m³
- Konjektiv – otřelový šam – 8 l/hp vln. 720x 255 x 305 v 2 směru středy
- Průhledy: hromozvod, vodorovně, stěny vnější – průhledná – zadržet (čistěte profoczu)
- Průhledy: hromozvod, strop vnější – průhledná + zadržet
- Vnější obklad – hromozvod
- Konstrukce stropu a stropu – VL: izolace + parozábrana
- Divry – Absoli S 35cm
- Divry a výplně – Absoli
- Podlaha na podkladu – Absoli
- Okna 2 nožky, vnější sklo kalené 4-13-4-16-4, Ug = 0,5 W/m²K, Skis tělní 5,1cm boční 0,5m x 2,1m, Pedestalová kůže na PVC
- Divry na elektro-rozváděči, dřeviny obklad, spodní hrana cca +5,650, horní okraj zavenozí s horní hranou vstupních dveří, E, 119/
- v. 600, přerývaný nosník a systém zamykání koordinovat s dodavatelem technologie
- Divry na vztuhování stropu, dřeviny obklad, spojit hrana ml. +4,950, E, 1100/v, 600, přerývaný nosník a systém zamykání koordinovat s dodavatelem technologie
- Klíka – Kvalitní rozlet nerez

TECHNLOGIE SAUNY

Elektrická saunová kamna o výkonu 24kW, jsou určena pro samostatnou instalaci (například v jedné sauně). Pro saunu 2,13m³, doporučujeme napájení 400V 3N 1-fázový 2x 25 x 4 mm² napájecí vodič 5x 1 mm² pro ochranný vodič, Vnější kování: Zdravotní, hromozvodní systém, Saunová kamna umozňují předvážit vodu.

Ovřadění pro vnitřní saunu v. 600, přerývaný nosník a systém zamykání koordinovat s dodavatelem technologie

Ovřadění saunová 210 v pod saunou v. 600, přerývaný nosník a systém zamykání koordinovat s dodavatelem technologie

Hlístky ze zdravotní hmoty DECEU

- VŠECHNY ROZEHRY JSOU ORIENTAČNĚ, SOUČÁSTI DODÁVKY VÝROBKU JE ZÁVĚŠENÍ NA MÍSTĚ A ZPRACOVÁNÍ DLENSKÉ DOKUMENTACE DODAVATELEM PRO SCHVÁLENÍ PROJEKTANTEM.
- VĚŠKÉ OCELOVÉ KONSTRUKČNÍ PRVKY BUDOU OPĚTĚNĚ PROTIKOROZÍ PRO, ŽÁROVÝCH ZÁKROVŮM - POKUD NEJIN V PD STANOVENO JINAK
- OBRŤKY A POUŽITÍ VĚŠKŮ POU ODSOUHLAŠÍ PROJEKTANT V RÁMCI AD NA REALÝCH FYZICKÝCH VZORČÍKŮ.
- NEJLHOU SOUČÁSTI PROJEKTOVÉ DOKUMENTACE JSOU VÝPISY PRVKŮ.




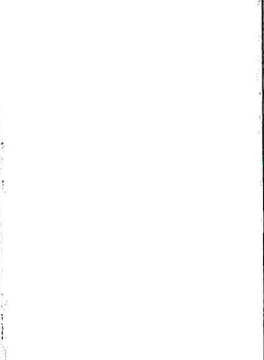

generální projektant práce:	Ing. arch. Antonín Kovák	Architekt DRM s.r.o.
výpracovatel:	Ing. arch. Eduard Štábošák	Fřechová 2, 60200 Brno
Investor:	Stavutní město Brno, městská část Brno-sítad	alešvobřanská
stavba:	Demoliční a rekonstrukce 2. 601 69 Bmg	
díl:	Sportovní a rekreační areál Kraví hora v Brně - III. etapa	číslo dokumentace: RDS
obsah:	– vnitřní vybavení – zadávací dokumentace	dátum: 1/2021
	D1.2.1M Mobilizace a doplnky	formát: 2 x A4
	KONTEJNEROVÁ SAUNA MW19	mřížka: 1 : 50
		číslo výkresu: D1.2.1.13

Soupis stavebních prací, dodávek a služeb

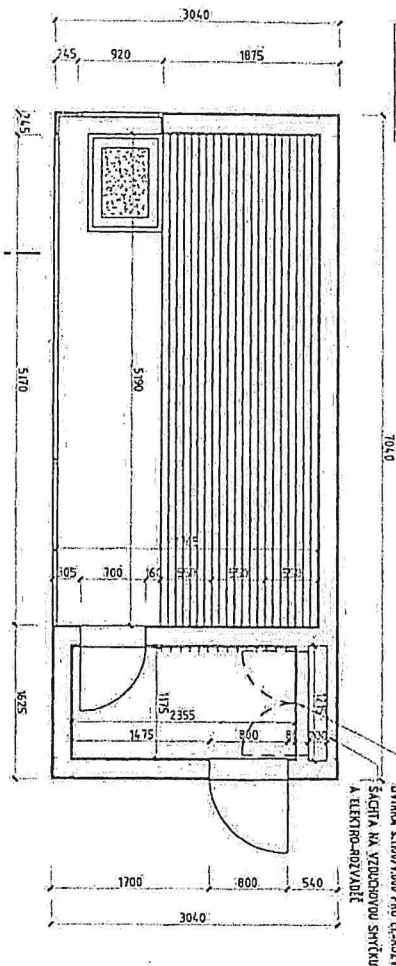
Stavba:	DRNH/N014 SPORTOVNÍ A REKREAČNÍ AREÁL KRAVÍ HORA V BRNĚ - III. ETAPA - venkovní sauny - zadávací dokumentace		
Zadavatel:	Statutární město Brno, městská část Brno-střed Dominikánské náměstí 264/2 60200 Brno-Brno-město	ICO: 44992785 DIČ: CZ44992785	
Projektant:	ARCHITEKTI D.R.N.H., s.r.o. Průchodní 377/2 60200 Brno-Brno-město	ICO: 26266971 DIČ: CZ26266971	
Zhotovitel:	ICARETTA SPA CZ s.r.o. Krmelínská 631 739 23 Stará Ves nad Ondřejnicí	ICO: 24727237 DIČ: CZ24727237	
Vypracoval:			
Rozpis ceny			Celkem
HSV			
PSV			
MON			
Vedlejší náklady			
Ostatní náklady			
Celkem			
Rekapitulace daní			
Základ pro sníženou DPH	15 %		0,00 Kč
Snížená DPH	% %		0,00 Kč
Základ pro základní DPH	21 %		1 703 490,00 Kč
Základní DPH	% %		357 732,90 Kč
Zaokrouhlení			0,10 Kč
Cena celkem bez DPH			1 703 490,00 Kč
Cena celkem s DPH			2 061 223,00 Kč
<p style="text-align: center;">v _____ dne _____</p> <p style="text-align: center;">_____ Za zadávatele</p> <p style="text-align: center;">_____ Za objednatele</p>			

Rekapitulace dílčích částí

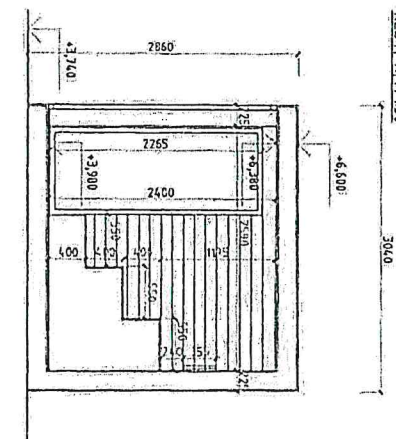
Číslo	Název	Základ pro sníženou DPH	Základ pro základní DPH	DPH celkem	Cena celkem	%
Zakázka	REKONSTRUKCE A DOSTÁVKY - Venkovní sauny					
	Část					
M.VS	VENKOVNÍ SAUNY	0,00	1 703 490,00	357 732,90	2 061 222,90	
	Celkem za stavbu	0,00	1 703 490,00	357 732,90	2 061 222,90	

označení ve výkresu část - VENKOVNÍ SAUNY	schéma / rozměr ševd (mm)	popis prvku	podlaží	místnost	počet	referenční obrázek	cena bez DPH MJ	cena bez DPH: celkem
M.VS 1	6300/2800	PLACHTA MEZI SAUNAMI VČ. KOMPLETNÍHO SYSTÉMU KOTVENÍ - (neprodávána) nehořlavá PTFE tkanina, odolná povětrnostním prostředím. Plachta odhmatelně kotvená k přídavné ocelové konstrukci z pozinkované kulatiny uchycené k nosné konstrukci konjektivní sauny. Díle zaměřeni na místě. Součástí výpisu je referenční obrázek. Plocha cca 18 m ² . Dodávka včetně montáže. https://www.sergeferati.com/	2.NP	střecha	1 kpl		88 660,00	1 703 490,00 88 660,00
M.VS 2	7040/2860/3040	NOVÉ OSAZENÍ A ÚPRAVA STÁVAJÍCÍ SAUNY - Kompletní přehroušení a oprava dřevěného obkladu, výměna poškozených částí a sjednocení povrchu min. 2 vrstvami náteru Oxyatol (odsouhlasit vzorek), točidný povrch s novou saunou M.W. 19. Odstranění venkovního rozvaděče a jeho přesunutí do sauny M.W. 19. Výměna kily za nerezovou s rozetlou, kila nerezová s rozetlou, zámeček FAB v systému generálního kílce, zevnitř paniková kila. Osazení na betonovou desku na sítě budovy + napojení na rozvody nové elektro rozvody. Kompletní vyčistění a desinfekce vnitřku sauny. Umýt skel, ošetření nanopovlakem.	2.NP	střecha	1 kpl		234 860,00	234 860,00
M.VS 3	7040/2860/3040	VENKOVNÍ SAUNA - Zrcadlová kople stávající venkovní sauny, kompletní dodávka včetně vnitřního vybavení. Rám: ocelové konstrukce svatěná z dutých a válcovaných profilů, samonosná, opatřená antikorozí zálkadním nátěrem a krycí PU barvou RAL. Bks konjektivních rohů, provedení díle statiky 2x stohovalně. Dodávka vč. svodů střechy. Skladba podlahy: 0,5mm pozinkovaný profilový plech, nýřovaný k podlahovým přířevým nosníkům. Zařízení 500 kg/m ² v prostoru celého rámu. Skladba střechy: 0,75mm profilový plech, výška trapézové vlny 40mm, odvětrání, připevněný ke spodnímu střešnímu profilu, který je souvisle přifroubován ke střešní konstrukci + hranoly. Povolně zařízení střechy: 1250 N/m ² . Kila na rozvaděč včetně osazení rozvaděče elektro, 2 vrstvy náteru Oxyatol (odsouhlasit vzorek) - sjednocení se stávající saunou M.W. 18. Kila nerezová s rozetlou, zámeček FAB v systému generálního kílce, zevnitř paniková kila. Osazení na betonovou desku na sítě budovy + napojení na rozvody el. Vnější a vnitřní obklad - páubky thermowood Laviče, opětky, roš na podlahu - abachi. Zasklení z trojskla (4-18-4-18-4), vnitřní sklo kalené, Ug = 0,5 W/m ² K. Vnitřní dveře 790 x 1990 mm, celoskleněné bezpečnostní sklo 8 mm. Technologie: Elektrická saunová kama o výkonu 34kW, jmo samostatnou exteri regulací jednotku. Nápějecí napětí - 400V 3N polistky 3x 35 A, napájecí vodič 5x 16mm. Saunová kama umožňuje polevání vodou. Ovládní pro veřejné sauny vč. stykatové jednotky. Osvětlení saunové 230 V podlahové. Nástěny zesilovač hudby DEXON, Saunový reproduktor 80W 4 ohm. Dodávka včetně dopravy, montáže, odsouhlasit dílenskou dokumentaci a vzorky povrchů.	2.NP	střecha	1 kpl		1 379 970,00	1 379 970,00

PŮDORYS M 1:50



ŘEZ A-A M 1:50



KONTEJNEROVÁ SALUNA – PARAHETRY

- Šířka profilů: 594 mm
- Hloubka profilů: 2700 mm
- Výška profilů: 2400 mm
- Objem kalený: 34,89 m³

Kalení: - ocelový rám - 8190 x 7200 x 255 x 305 vtl.
 - svod střechy
 - Paňuby: termoocel, vodrování, stěny unifik. a profily
 - zdivení: včetně předzdivu
 - Paňuby: termoocel, strop unifik. - profilována + zdivení
 - Vnější obklad - litrovod
 - Konstrukce stěp a stropu - vtl. izolace a parozábrana
 - Lankce - Abschl. 5, 55mm
 - Ověřky a výplně - Abschl.
 - Rati na podlahu - Abschl.
 - Ořez z profilu, unifik. stla halené 4,-13,-,-16,-,-19,- 0,5
 - W/MK, 3ks I-tečn 5,2m bezn 0,9m x 2,1m.
 - Podlahová krytina PVC

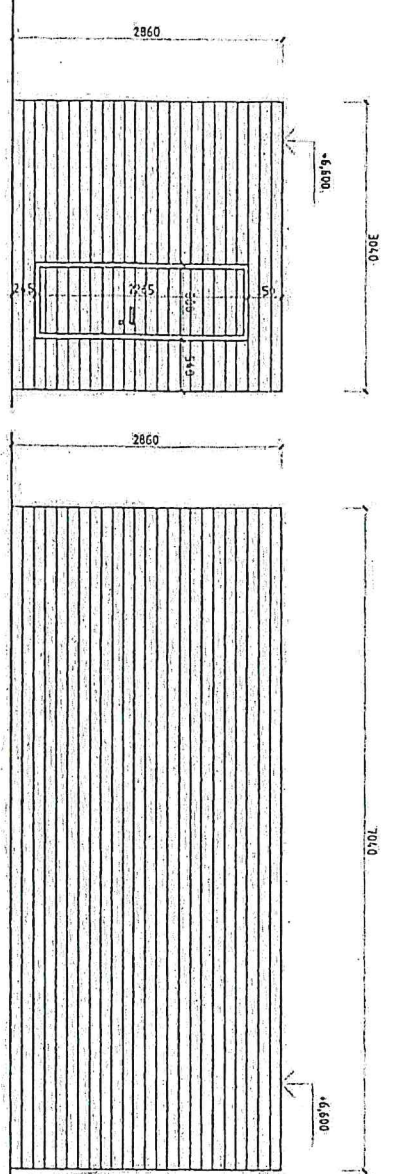
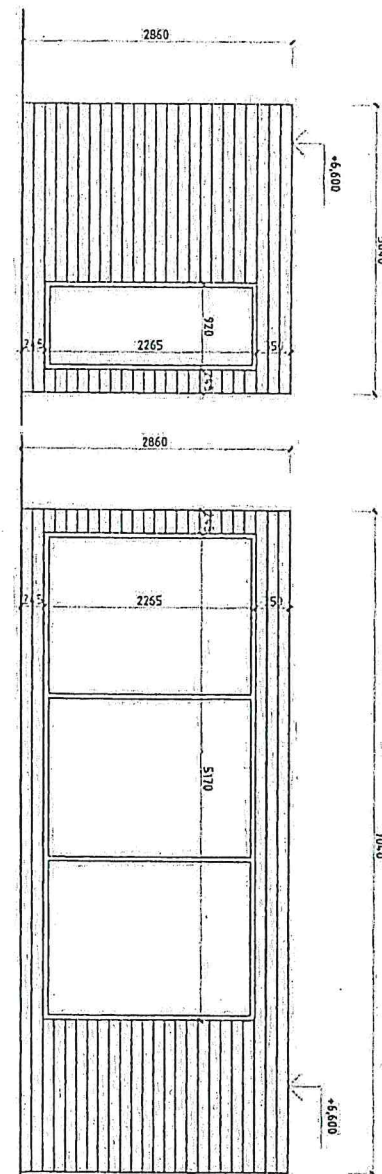
Dřívka na elektro-rozváděči, dřeviny obklad, spádni
 hrana tca +5,690, horní okraj zavrtnaj. s horní stranou
 vstupní otv. 1, 1, 190/
 v. 600, přesný rozměr a systém zamýšlení koordinovat
 z dodavatelem technologie

Dřívka na vzduchovu smpřku, dřeviny obklad, spádni
 hrana min. 4,-95k, 1,100/6, 600, přesný rozměr a
 systém zamýšlení koordinovat z dodavatelem
 Technologie
 Křída - kuličá rozletá nerez

TECHNOLOGIE SALUNY

Estetická lamelová lamina 6 výřezu
3400, jsou vrstva pro samostatnou (sazení, napuštění, jednolůž.) - pro zemní
33 m ³ - říhový náplň - 450V 3M
pojistky 3x 25 A, napájecí vodič 5K
16mm, 12cm samonová karna umozňují
plavání vodou, Vnitř. kování
pracovní, testování výrobce
Samonová karna umozňují plavání
rozkladit pro vnitřní samu vtl.
evakuační hadice
Čistění laminy + 230 V pod sukova
Hledíky zvlášť hubdy DEKON

POHLEDY M 1:50



- VŠETKÝ ROZŘEVY JSOU ORIENTAČNĚ SOUTĚŽNĚ DODÁVKY VÝROBKU JE ZAFIXOVÁN NA HŘÍŠTĚ A ZPRACOVÁNÍ DÍLENSKÉ
- DOKUMENTACE DODÁVATELEM PRO SCHVÁLENI PROJEKTANTEM
- VŠEKERÉ OCELOVÉ KONSTRUKČNÍ PRVKY BUDOU OPATŘENY PROTIKOROZÍ PN ŽÁROVÝM ZINKOVÁNÍM - POKUD NEJIN V
- PD STANOVĚNO JINAK
- DOSTAVBY A PŘÍRŮCHY VEŠKERÝCH PU DOSOUBAŠÍ PROJEKTANT V RÁMCI KA NA REALÝCH FYZICKÝCH VZORĚCH.
- NEDÍLUJOU SOUTĚŽNÍ PROJEKTIVĚ DOKUMENTACE JSOU VÝRISY PRVKŮ.

DRNH

generální projektant akce:	Jng. arch. Antonín Novák	Architekt DTNH, s. r. o.
vypědávající:	Jng. arch. Eduard Štěpánek	Převodní 7, 60000 Brno
investor:	Stavilární město Brno, městská část Brno-slatce	arch@dtnh.cz
stavec:	Dominikánská 2, 601 69 Brno	
	Sportovní a rekreační areál Kraví hora v Brně - III. etapa	staveční dokumentace: RPS
díl:	vnitřní vybavení - zadávací dokumentace	délum: 12/2021
	DI.2.1M Mobilnár a doplňky	formát: 2 x A4
obsah:	KONTEJNEROVÁ SALUNA MW19	měřítka: 1 : 50
		čas výřesu: DI.2.1.13