



**ZPRÁVA O PROVEDENÍ
STAVEBNĚ TECHNICKÉHO PRŮZKUMU
V OBJEKTU ZÁKLADNÍ ŠKOLY A MATEŘSKÉ ŠKOLY
BRNO, HUSOVA 17, PŘÍSPĚVKOVÁ ORGANIZACE
NA ADRESE RAŠÍNOVA 3, BRNO**

Brno, červen 2024

Vstupní údaje:

Zhotovitel : Průzkumy staveb, s.r.o.
Lísky 1000/44
624 00 BRNO

Řešitelé : Ing. Bronislav Šlapanský, autorizovaný inženýr

Kooperace : Ing. Lukáš Ravčuk
Hradiska 616/27
614 00 Brno

Objednatel : Statutární město Brno
Městská část Brno - střed
Dominikánská 2
601 69 Brno

Obsah:

	strana
1.0 Úvod	4
2.0 Podklady	4
3.0 Vodorovné nosné konstrukce	4
3.1 Zjištěné vady a poruchy	6
4.0 Závěr	7
Příloha č.1 - Fotodokumentace	8
Výkresová dokumentace	

1.0 Úvod

Na základě požadavku objednatele byl proveden stavebně technický průzkum (dále jen STP) vybraných stavebních konstrukcí v objektu Základní školy a mateřské školy Brno, Husova 17, příspěvková organizace na adrese Rašínova 3 v Brně z důvodu zjištění jejich aktuálního technického stavu.

Průzkum byl zaměřen na zjištění typu, tvaru, materiálové skladby a dimenzí nosných prvků včetně základní geometrie vodorovných nosných konstrukcí. Dále byl zjišťován její technický stav z důvodu dlouhodobého zatékání do těchto konstrukcí přes střešní plášť. Byla provedena fotodokumentace provedených sond a zjištěných vad a poruch atd.

2.0 Podklady

- [1] nabídka prací zaslaná emailem 05.06.2024
- [2] objednávka prací ev.č. OB2900/2400026 zaslaná emailem 07.06.2024
- [3] zaměření stávajícího stavu poskytl objednatel
- [4] ČSN ISO 13822 Zásady navrhování konstrukcí - Hodnocení existujících konstrukcí
- [5] ČSN 73 0038 Hodnocení a ověřování existujících konstrukcí - Doplnující ustanovení
- [6] Průzkumy a opravy stavebních konstrukcí, Dimitrij Pume, František Čermák a kol., Praha 1993
- [7] místní šetření konané 18.06.2024

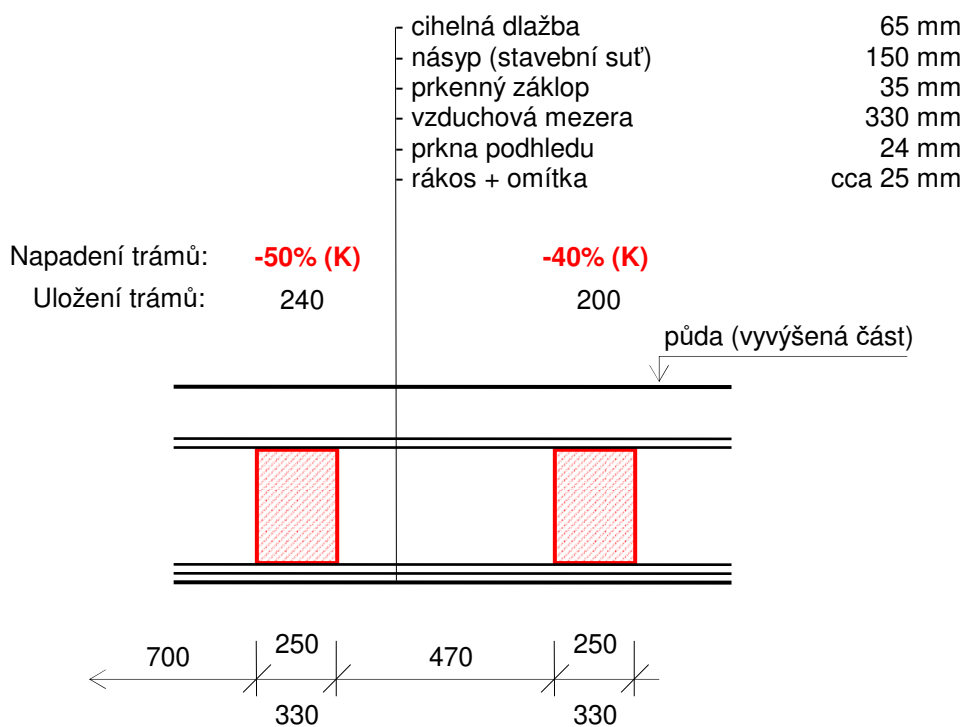
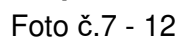
3.0 Vodorovné nosné konstrukce

Vodorovné nosné konstrukce nad 3.NP (v místě prováděných sond) jsou řešeny jako dřevěné trámové stropy s rovným podhledem z prken a rákosové omítky.

Do stropních konstrukcí nad 3.NP byly z horního líce (z prostoru půdy) provedeny tři kopané sondy **V1 – V3**. Sondy byly provedeny v místech nejvýraznějšího zatékání. V těchto sondách byl zjištěn typ vodorovné nosné konstrukce, dimenze nosných prvků, rozměry konstrukce, napadení dřevokaznými škůdci, celkový stav konstrukce a skladba podlahy.

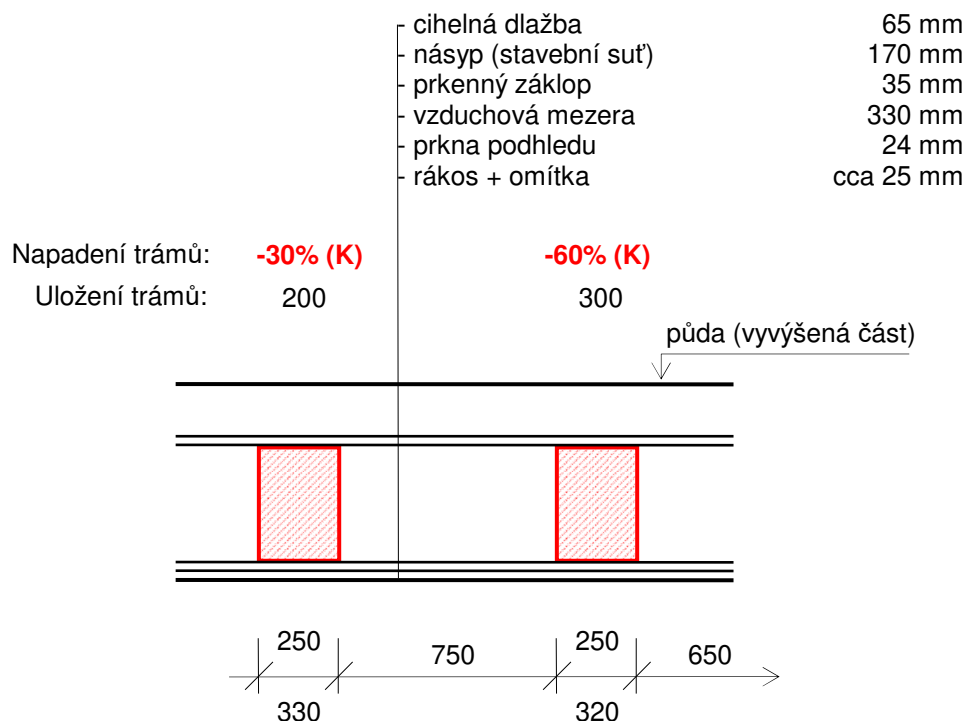
Zjištěný typ vodorovné nosné konstrukce, skladba stropu i podlahy a dimenze nosných prvků jsou popsány na následujících schematických obrázcích. U dřevěných trámových stropů bylo zjištěno napadení dřevokaznými škůdci (Č – červotoč, K – koniofora), % oslabení průřezové plochy trámů v uložení (i v poli) atd. **Modře** znázorněné trámy jsou napadeny do -30% průřezové plochy. **Červeně** znázorněné trámy jsou oslabeny o více jak -30% průřezové plochy. Trámy označené symbolem „OK“ jsou bez známek napadení dřevokazných škůdců v místě sondy.

Foto č.1 - 6



V3**Strop nad 3.NP**

Foto č.13 - 17

Poznámka:

- Sondy byly provedeny v místech, kde dochází k nejvýraznějšímu zatékání srážkových vod přes střešní plášť (viditelné vlhkostní mapy ze spodního líce stropních konstrukcí).
- Sondy byly provedeny z prostoru půdy.

3.1 Zjištěné vady a poruchy

- Stropní konstrukce ve snížené části (sonda V1) nejeví známky napadení dřevokaznými škůdci vlivem zatékání. Není však zcela vyloučeno, že nosné stropní trámy mohou být mírně napadeny z jejich spodního líce (poškozený podhled). Tuto část stropní konstrukce nebylo, v rámci STP, možné odhalit z provozních důvodů objektu. Doporučujeme tuto část stropních trámů zkontrolovat v době opravy podhledových konstrukcí!
- **Ve vyvýšené části (sonda V2 a V3) jsou stropní trámy výrazně napadeny dřevokaznými houbami (koniofora sklepní). Stropní trámy jsou v místě uložení a v přilehlé části v poli oslabeny o více jak -30% až -60% průřezové plochy trámu.**
- **S největší pravděpodobností nehrozí bezprostřední pokles nebo v extrémním případě zřícení části stropní konstrukce, ale je nutno u těchto konstrukcí provést nápravu v nejkratším možném časovém úseku!!**
- **Důkladně provést revizi poškozeného střešního pláště (prostupy střešním pláštěm), aby nedocházelo k dalšímu zatékání srážkové vody do objektu a tím způsobené další destrukce!**

4.0 Závěr

Na základě zjištěných a výše uvedených skutečností upozorňujeme, že zkoumaná nosná dřevěná konstrukce stropu nad 3.NP ve vyvýšené části má dřevěné stropní trámy výrazně napadeny dřevokaznými houbami (kounioforou sklepní) v místě uložení na nosné zdivo (v místě zatékání srážkové vody přes střešní plášť)!!!

Doporučujeme provést nápravu poškozených částí stropní konstrukce v nejkratším možném termínu a současně provést revizi střešního pláště (prostupů) aby nedocházelo k další destrukci zkoumaných konstrukcí!!!

Poznatky zjištěné tímto STP budou využity pro následné projekční práce včetně statického posouzení zkoumaných konstrukcí spojené s návrhem sanace poškozených prvků.

V Brně dne 28.06.2024

Příloha č.1 - Fotodokumentace

1.



2.



3.



4.



5.



6.



7.



8.



9.



10.



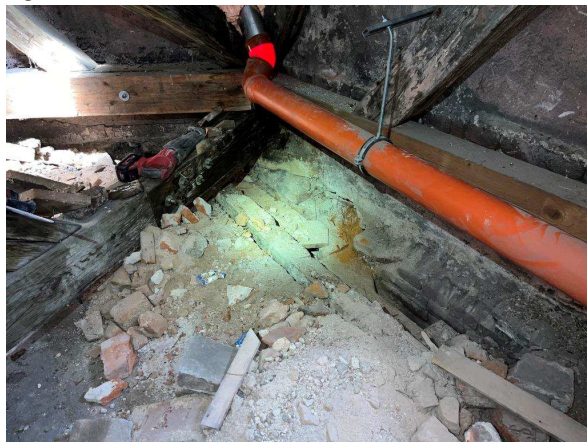
11.



12.



13.



14.



15.

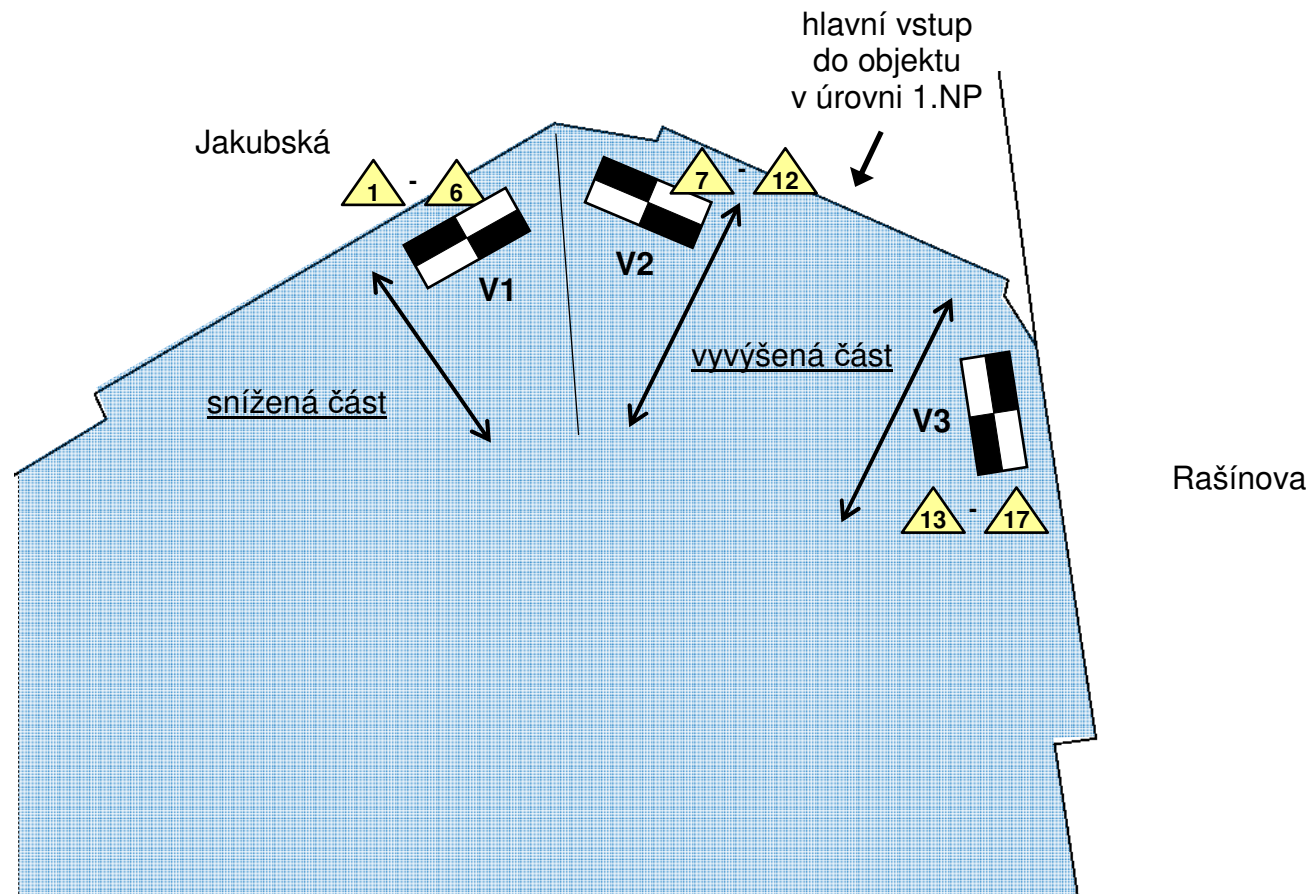


16.


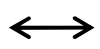




17.





LEGENDA:

-  Sondy do vodorovných nosných konstrukcí - určení skladby, zjištění typu, tvaru, dimenzí nosných prvků a aktuálního stavu, sondy V1 – V3.
-  Zjištěný směr vodorovných nosných prvků (dřevěných stropních trámů).
-  Poloha zkoumaného objektu.
-  Fotodokumentace.

Brno, Rašínova 119/3

ZŠ a MŠ Brno, Husova 17, příspěvková organizace

Schématický výřez z půdorys 3.NP - umístění sond

Výkres č.1